



おたみせ

7

July 2020
広報みなみいせ No.178
令和2年7月号

学生応援プロジェクト

くわしくは6ページをご覧ください。

今月の主な内容

- 臨時議会/新型コロナウイルス感染症関連ほか… ②～③
- 新型コロナウイルス感染症対策補正ほか… ④～⑤
- 各種がん検診ほか… ⑥～⑦
- 健診のご案内ほか… ⑧～⑨
- マイナポイントほか… ⑩～⑪
- 町職員募集ほか… ⑫～⑬
- 後期高齢者医療制度ほか… ⑭～⑮
- 区長紹介/道行蔵GDFほか… ⑯～⑰
- スタ二媒介感染症対策啓発ほか… ⑱～⑲
- 町立病院からこんにちは/たいみー職場訪問ほか… ⑳～㉑
- 移住のカタチ/南伊勢をあるくほか… ㉒～㉓
- 教育委員会通信ほか… ㉔～㉕
- くらしの情報ほか… ㉖～㉗
- 突撃インタビュー・レシピ… ㉘



◆人の動き◆

人口	12,174人	(-14)
男	5,690人	(-4)
女	6,484人	(-10)
世帯数	5,875世帯	(0)
6月1日現在()内は前月比		



デジタルQRコード

南伊勢町議会 第4回臨時会開催

5月27日に第4回臨時会が開催され、上程された補正予算などが全て原案どおり可決されました。

可決された議案

- 令和2年度南伊勢町一般会計補正予算（第3号）
- 令和2年度南伊勢町水道事業会計補正予算（第1号）
- 財産の取得について

10万円特別定額給付金のお知らせ

申請締切 8月20日(木) まで

特別定額給付金の給付につきましては、6月22日現在、5,735件（97.65%）の給付が完了しています。申請がまだの方は、8月20日までに申請ください。

なお、ご高齢の方や障がいをお持ちの方で、申請が困難な方は、支援させていただきますので下記の担当までご連絡ください。また、施設入所などで申請が完了しているかわからないご家族様は、申請状況の照会をさせていただきますので、ご連絡ください。

問い合わせ・連絡先 総務課 特別定額給付金係 ☎0599-66-1111 ☎0599-66-1169

新型コロナウイルス感染症に関連した法務大臣メッセージ

新型コロナウイルス感染症に関連して、感染者・濃厚接触者、医療従事者等に対する誤解や偏見に基づく差別は決してあってはなりません。法務大臣メッセージは、YouTube 法務省チャンネル(<https://youtu.be/RYS00qCxo-0>)をご覧ください。法務省の人権擁護機関では、新型コロナウイルス感染症に関連する不当な差別、偏見、いじめ等の被害に遭った方からの人権相談（みんなの人権 110 番 ☎ 0570-003-110）を受け付けています。困った時は、一人で悩まず、私たちに相談してください。

問い合わせ先 津地方法務局人権擁護課 ☎059-228-4193

水道料金の基本料金免除のお知らせ

新型コロナウイルス感染症の拡大により、経済的に大きな影響をもたらしている現状をふまえ、町民の生活や企業等の経済的負担を軽減するため、令和2年6月検針分（7月請求）から11月検針分（12月請求）まで、水道料金の基本料金（メーター使用料を含む）を免除します（官公庁を除く）。ただし、10m³を超えた使用水量については、超過料金の請求となりますので検針票で金額をご確認ください。なお、免除に係る手続きは不要ですが、下水道使用料・浄化槽使用料は免除の対象外となります。

問い合わせ先 上下水道課 水道係 ☎0596-77-0010

証明書コンビニ交付サービス 一時停止について

コンビニ交付サービスが以下の期間、システムメンテナンス作業のためすべての証明書サービスを停止いたします。ご迷惑をおかけいたしますが、ご協力をお願いいたします。

サービス停止期間：令和2年7月23日(木・祝) から7月26日(日) の終日

※サービス提供再開時間は7月27日(月) 6時30分からを予定しています。

問い合わせ先 税務住民課 住民係 ☎0599-66-1116

新型コロナウイルス感染防止を徹底するための 『南伊勢町指針』を策定しました ～町民の皆様の『命と健康』を守るために～

町民の皆様へのメッセージ

感染症に強い『新しい生活様式』を暮らしの中に取り入れていくことで、町内感染者ゼロを維持し、万が一感染症が発生したとしても最小限の規模にまで抑え込む、“命と経済”が両立した全く新しい未来を創造することができます。

引き続き、町民の皆様と一丸となって連携し、取り組んでいくことが重要となりますので、何卒お力添えをいただきますようお願いいたします。

南伊勢町長 小山 巧

『南伊勢町指針』の主な内容

- (1) 感染防止の3つの基本 ～身体距離の確保、マスクの着用、手洗い～
“持ち込まないこと” “広げないこと”
- (2) 『新しい生活様式』、『人との接触を8割減らす、10のポイント』を取り入れた感染防止対策の徹底
- (3) 移動に関する感染防止策 ～感染地域への移動の自粛～
- (4) イベントの開催基準と感染防止対策
～イベントの開催にかかる留意点や開催する場合の感染防止対策～
- (5) 事実に基づく冷静な対応 ～人権侵害、誹謗中傷等は絶対に行わない～



『新しい生活様式』－厚生労働省－ ※新しい生活様式の実践例（抜粋）

①一人ひとりの基本的感染対策

- ☐ 感染防止の3つの基本 ～身体距離の確保、マスクの着用、手洗い～
- ☐ 移動に関する感染対策 ～感染が確認されている地域への不要不急の移動の自粛～

②日常生活を営む上での基本的な生活様式

- ☐ まめに手洗い・手指消毒/咳エチケットの徹底/こまめに換気/身体的距離の確保/「3密」の回避/体温測定/健康チェック/発熱等の症状がある場合は自宅療養

③日常生活の各場面別の生活様式

- ☐ 買い物 ～通販も利用/少人数ですいた時間に/計画をたてて素早く済ます～
- ☐ 娯楽、スポーツ等 ～狭い部屋での長居は無用～
- ☐ 公共交通機関の利用 ～会話は控えめに～
- ☐ 食事 ～持ち帰りや出前/対面ではなく横並びで～
- ☐ 冠婚葬祭 ～多人数での会食は避ける/風邪等の症状がある場合は参加しない～



④働き方の新しいスタイル ～対面での打合せは換気とマスク～



『南伊勢町指針』

南伊勢町ホームページ

<https://www.town.minamiise.lg.jp/admin/shoshiki/singatakorona/taisakuhonbu/3364.html>

【新しい生活様式】厚生労働省ホームページ

https://www.mhlw.go.jp/stf/seisakunitsuite/bunya/0000121431_newlifestyle.html

【人との接触を8割減らす、10のポイント】厚生労働省ホームページ

https://www.mhlw.go.jp/stf/seisakunitsuite/bunya/0000121431_00093.html

問い合わせ先 防災安全課 ☎0599-66-1704

新型コロナウイルス感染症対策のため補正予算を編成しました

新型コロナウイルス感染症に関する国の緊急経済対策に連動し、スピード感を持ってさまざまな支援策を打ち出すための、5月補正予算を編成しました。

一般会計補正予算額 約1億8千300万円

▼各種対策の主なもの

南伊勢町子育て応援給付金

子育て支援のため、国の「子育て世帯への臨時特別給付金」と別に1人当たり2万円の給付を行います。

南伊勢町持続化支援事業

新型コロナウイルス感染症の影響により業況が悪化した者に対する融資を受けられた事業者で国の持続化給付金の対象事業者でない事業者に対して、支援金として10万円を支給します。

南伊勢町養殖真鯛販売促進事業

新型コロナウイルス感染症拡大の影響を受けて大量に余剰が出ている養殖真鯛（2kgサイズ）の販売促進委託を行います。2万尾分。

養殖共済加入奨励事業補助金

養殖共済契約者に対する補助割合を引き上げることで（12.5%→50.0%）、事業の継続および経営の安定化を図ります。

学生応援地域産品給付事業

町外で生活する本町出身の学生等に対し、ふるさとの味を届けます。

水道料金基本料免除事業

水道料金の基本料金を6か月間免除します（官公庁を除く）。

学校、保育所、社会体育施設、子育て支援センターの感染症予防対策

感染症拡大防止のため学校、保育所等に空気清浄機、扇風機等を整備します。

新型コロナウイルス感染症に伴う健康促進支援事業

在宅で気軽に健康づくりが行えるようアプリの開発を行います。

介護ロボット導入支援

感染症拡大で介護職員の出勤が困難になり、介護職員が少なくなった場合でも、施設における業務の生産性の向上を図り、職員の負担を軽減させるための介護ロボット等の導入を支援します。

問い合わせ先 まちづくり推進課 政策係 ☎0599-66-1366

持続化給付金の申請サポートを行う会場が開設されました

持続化給付金とは、新型コロナウイルス感染症の影響を受けて前年同月比50%以上売上高が減少している月のある事業者に対して、中小企業は最大200万円、個人事業主は最大100万円の給付を行うものです。申請はインターネットでのみ受け付けていますが、それらが困難な方のために、申請を手助けする「申請サポート会場」が開設されました。相談は完全予約制ですので、お電話にてご予約をお願いします。

ところ 鳥羽商工会議所3Fかもめホール（鳥羽市大明東町1-7）

伊勢市労働福祉会館2F大会議室（伊勢市勢田町613-13）

予約先電話番号 申請サポート会場 電話予約窓口 ☎0570-077-866

受付時間 平日、土・日・祝日ともに9時から18時

★持参物は、予約の際に必ずご確認ください。

会場予約以外のお問い合わせ先 持続化給付金について 中小企業 金融・給付金相談窓口 ☎0570-783-183

受付時間 平日、土・日・祝日ともに9時から19時

新型コロナウイルス感染症にかかる傷病手当金について

国民健康保険被保険者、後期高齢者医療被保険者で勤務先から給与の支払いを受けている方が、新型コロナウイルス感染症に感染した（感染が疑われる場合も含む）ため仕事を休んだことによりその間の給与が支払われなかったとき、傷病手当金を支給します。申請を希望する場合には事前に電話等でお問い合わせください。

問い合わせ先

国民健康保険 税務住民課 国保医療係 ☎0599-66-1708
後期高齢者医療保険 三重県後期高齢者医療広域連合事業課 給付健康グループ ☎059-221-6884



ご利用ください「行政相談」

「行政相談所」を開設します

役場や公共機関の仕事について、わからないこと、困りごとをお持ちの方は、お気軽にご相談ください。相談は無料で秘密は守られます。

南島地区

と き 7月14日(火) 9時から11時まで
ところ 鵜倉出張所
相談員 木戸 秀 索 氏 ☎0596-72-0868

南勢地区

と き 7月14日(火) 13時から15時まで
ところ 役場南勢庁舎 1階会議室
相談員 古谷 一 雅 氏 ☎0599-65-3145

※なお、相談所開設日以外でも、上記電話番号で、ご相談いただけます。

ねんきん通信

国民年金保険料の免除制度について

60歳未満の方で国民年金保険料が未納の状態、万一、障害や死亡といった不慮の事態が発生すると、障害基礎年金や遺族基礎年金が受けられない場合があります。

経済的な理由などで、国民年金保険料を納付することが困難な場合には、保険料の納付が免除・猶予となる「保険料免除制度」や「納付猶予制度（50歳未満）」があります。未納のまま放置せず、税務住民課住民係（南勢庁舎）・総合窓口（南島庁舎）・各出張所または伊勢年金事務所手続きをお願いします。

令和2年度の免除等の受付は令和2年7月1日から開始され、令和2年7月分から令和3年6月分までの期間を対象として審査を行います。

また、過去にさかのぼって申請する場合は、申請書を提出した日から2年1ヶ月前まで可能です。

▼手続きの際には、年金手帳と印鑑（押印）をご持参ください。また、失業された方は離職票や雇用保険受給資格証等もお持ちください。

※新型コロナウイルスによる臨時特例の保険料免除等の申請をされた方でも令和2年7月分以降は、改めて申請が必要です。

問い合わせ先 税務住民課 住民係 ☎0599-66-1116
伊勢年金事務所 ☎0596-27-3601

南伊勢町学生応援プロジェクト

新型コロナウイルス感染症の拡大に伴う緊急事態宣言の発出に伴い、帰省等移動の自粛やアルバイト等による生活費の確保が困難となっている南伊勢町出身で町外在住の学生に対して、感染症の影響により需要が減少している地域の産品等を活用した応援物資を給付することによって生活を支援するとともに、南伊勢町の地域産品に対する愛着を高め、南伊勢町の関係人口を維持していくことを目的とします。

南伊勢町を代表する商品を4つセレクト。生産者たちは皆、町を盛り上げるために活動する商工会青年部の若手メンバー。南伊勢から美味しい食材と一緒に、元気をお届けします！



押刈 庄下靴屋・米



古和浦 ヤマ加商店・生節



田曾浦 山藤・串干物



河内 mellow
ドロップクッキーミックス

#おおきんな南伊勢

SNS (Twitter・Instagram) にて、ハッシュタグでお礼を言おう！「# おおきんな南伊勢」を付けて SNS に投稿してくれたメッセージは今回、生産者へ届けられます。感想やメッセージ、写真を添えて送ってみよう。もしかしたら返事が来るかも！？

給付対象者 (1) 町内に住所を有する方の子 (2) 町外に在住する学生

例：中学生、高校生、大学生、大学院生、専門学校生、予備校生など

申請方法 南伊勢町ホームページから給付申請書をダウンロードしていただき、必要事項を記入のうえ、必要書類を同封もしくは添付のうえ、郵送あるいは電子メールで南伊勢町役場まちづくり推進課までご提出ください。

くわしくはホームページをご確認いただくか、まちづくり推進課までお問い合わせください。

フォローしてな～

南伊勢町
公式 SNS

Instagram



Facebook



LINE



COOKPAD



学生応援地域特産品給付事業

みんながんばれ！！
こちらもがんばってるよ！

南伊勢町長 小山 巧

ふるさと南伊勢町を離れて、勉学に励まれている学生のみならず、突然の新型コロナウイルス感染症の出現で心身共に、さぞ不自由な生活を送られていることと思います。

少しばかりですが、ふるさとの味をお送りします。

南伊勢町民はみなさんを応援しています。



南伊勢町公式 Instagram では突撃！町長のお弁当も投稿しています (^^)/

町内の医療機関で実施する

各種がん検診などのご案内

ご存知ですか？

がんは、日本人の死因、第1位であり、国民の2人に1人が『がん』にかかり、3人に1人が『がん』が原因で亡くなっています。しかし、医学の進歩により、早期発見、早期治療で治せる『がん』が増えてきました。そのためには、定期的にがん検診を受けることが大切です。この機会にぜひがん検診を受診しましょう！

各種検診をご希望の方は、町内医療機関にご予約のうえ受診してください。問診票や採便容器は、各医療機関にあります。

※健康保険の種類は問いません。
※町に住民登録のある方に限ります。

実施期間

7月1日から11月30日まで

持ち物

保険証、検診料（無料受診券対象の方、生活保護を受給されている方は無料）、無料受診券（※お持ちの方）

検診名	検査方法	対象年齢	該当生年月日	料金
胃がん検診	胃カメラ	20歳以上	平成13年3月31日以前の生まれ	2,700円
肺がん検診	胸部エックス線検査	20歳以上		500円
大腸がん検診	便潜血検査（2日分の採便）	20歳以上		300円
前立腺がん検診	血液検査	50歳以上の男性	昭和46年3月31日以前の生まれ	400円
肝炎ウイルス検診	血液検査	40歳	昭和54年4月2日～昭和55年4月1日 ●過去に肝炎ウイルス検診を受けたことのない方	無料

●肺がん検診には感染症法第53条2で定められている、65歳以上の方の結核検診（年1回）も含まれています。

無料受診券（胃・肺・大腸がん・肝炎）対象者

検診名	年齢	該当生年月日
胃・肺・大腸がん検診、肝炎ウイルス検診	40歳	昭和54年4月2日～昭和55年4月1日

●無料受診券は5月中旬に対象者の方へ送付済みです。その後、転入等された方で対象の方は子育て・福祉課までお問い合わせください。

実施場所（50音順）

医療機関名	電話番号	実施する検診				
		胃	肺	大腸	前立腺	肝炎
小島医院	☎ 0596-76-2000	○	○	○	○	○
宿田曽診療所	☎ 0599-69-2015	○	○	○	○	○
関岡クリニック	☎ 0599-67-0070	○	○	○	○	○
町立南伊勢病院	☎ 0599-66-0011	○	○	○	○	○
南島メディカルセンター	☎ 0596-72-0001	○	○	○	○	○

注意事項

- 同じ検診の場合、個別検診（医療機関）・集団検診（検診バス）、両方を受診することはできません。
- 同じ検診を年度内に2回受けた場合は、2回目は全額自己負担になります。

40歳の対象年齢外の方の
肝炎ウイルス検診について

町が実施する検診は、上記の40歳の対象年齢のみ、無料で実施しています。

対象年齢以外の方でご希望の方は、次の方法で検診を受診してください。

①伊勢保健所が委託する県内の医療機関で検査を受ける方法

県が委託した医療機関を直接受診し、申込み手続きをしてください。

②伊勢保健所で検査を受ける方法

左記の時間で実施しています。（※要予約）

受付時間

第2・4火曜日

9時から11時まで

※くわしくは、伊勢保健所へお問い合わせください。

問い合わせ先

子育て・福祉課 健康増進係

☎ 0599-66-1114

三重県伊勢保健所 健康増進課

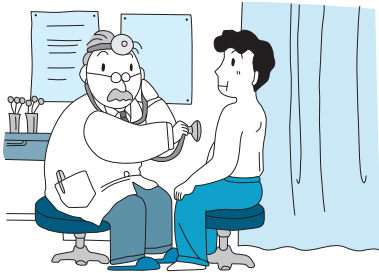
☎ 0596-27-5137

健診のご案内

特定健診

特定健診（特定健康診査）や30歳代健診（基本健康診査）は、主に生活習慣病の前段階であるメタボリックシンドロームかどうかを調べる検査です。今年度も南伊勢町国民健康保険では、特定健診を実施します。なお、今年度より、自己負担金が無料です。集団がん検診と同時に受診できる「集団特定健診」も始めました。

また、30歳代健診はご加入の保険の種類に関係なく受診できます。健診後必要な方には特定保健指導も行います。生活習慣病の予防や健康状態の把握のために、ぜひこの機会に受診しましょう。



受診対象の方には、7月初旬に「特定健診の案内通知」を送付いたしますので、同封の「受診券」・「質問票」・「健診実施医療機関一覧」をご確認ください。

対象者

40歳から74歳までの（昭和20年9月1日から昭和56年3月31日までに生まれた）方で南伊勢町の「国民健康保険」に加入されている方

※国保以外の医療保険に加入されている方は、それぞれの医療保険が特定健診を実施します。

受診場所

●集団健診

7月9日（木）

ふれあいセンターなんとう

7月24日（金・祝）

南勢庁舎

受診を希望される方は事前の申込みが必要となりますので、役場税務住民課国保医療係までご連絡ください。

●個別健診

「健診実施医療機関一覧」に掲載されている三重県内の医療機関※特定健診を実施していない病院等もありますのでご注意ください。また、医療機関によっては予約が必要な場合もありますので、受診前に必ず診療時間等をお問い合わせください。

受診期間

7月から11月まで（令和2年9月から11月に75歳になられる方は、誕生日の前日までが受診期間となります。）

自己負担金 無料

持ち物 保険証・受診券・質問票

問い合わせ先

税務住民課 国保医療係

☎0599-66-1708

30歳代健診

対象者

30歳から39歳までの方

（昭和56年4月1日から平成3年3月31日生れ）

平成3年3月31日生れ）

受診場所

町内の医療機関

※予約が必要な医療機関もありますので、受診前にご確認ください。

受診期間 7月から11月まで

自己負担金

1,000円

（生活保護を受給されている方は無料です）

持ち物

保険証・健診料

健診内容

身体計測、血液検査など

問い合わせ先

子育て・福祉課 健康増進係

☎0599-66-1114



メタボリックシンドロームを放置しておくと、動脈硬化が進行し、心筋梗塞や脳梗塞を引き起こす危険性が高くなるといわれています。

生活習慣病の予防や健康状態の把握のためにもぜひ特定健診を受診しましょう。

生活習慣の改善を支援する特定保健指導については、健診の結果により対象となる方に改めて通知させていただきます。



無料歯周病検診のご案内



“ここ何年も、歯医者さんに行っていないなあ…” そんな方はいませんか？南伊勢町では、20歳からの節目の年齢の方を対象に、歯周病検診を行っています。歯周病は、自覚症状が少ないことで治療が遅れ、結果的に歯を失ってしまうことがあります。また糖尿病・心臓病・誤嚥性肺炎など様々な病気との関連性が指摘されており、身体全体にも悪影響が及びます。

平成28年の全国実態調査では、20代の約30%の方に歯周病の所見がありました。若い時から定期的に検診を受けて、早めに予防しておくことが大切です。「自分は大丈夫！」と思わずに、歯や歯肉の健康チェックを受けましょう！

歯周病のセルフチェック ～思いあたる症状をチェックしましょう！～

- ☑朝起きたとき、口の中がネバネバする。
 - ☑ブラッシング時に出血する。
 - ☑口臭が気になる。
 - ☑歯肉がむずがゆい、痛い。
 - ☑歯肉が赤く腫れている。(健康的な歯肉はピンク色で引き締まっている)
 - ☑かたい物が噛みにくい。
 - ☑歯が長くなったような気がする。
 - ☑前歯が出っ歯になったり、歯と歯の間に隙間がでてきた。食物が挟まる。
- ※上記の項目3つあてはまる…油断は禁物です。ご自分および歯医者さんで予防するように努めましょう。
- ※上記の項目6つあてはまる…歯周病が進行している可能性があります。
- ※上記の項目全てあてはまる…歯周病の症状がかなり進んでいます。

今年度より、
対象者を拡充
しました！！



実施期間 6月1日から12月31日（実施歯科医院の診療日に限る）

対象者 受診日当日の満年齢

20歳・25歳・30歳・35歳・40歳～50歳・55歳・60歳・65歳・70歳

ところ 伊勢市・度会郡の実施歯科医院

健診内容 歯に関する問診・歯周病の検査

料金 無料（検診のみ）

持ち物 健康保険証・健康手帳（お持ちの方）

検診は、南伊勢町に住所を有する方で、同年度内に1回限りの受診となります。

受診を希望される方は、直接、実施歯科医院にお申し込みください。

問い合わせ先 子育て・福祉課 健康増進係 ☎0599-66-1114

人間ドック追加募集（町立南伊勢病院）

国民健康保険加入者対象人間ドックの追加募集を行います。

健診場所 町立南伊勢病院

募集人数 20名程度

募集期間 7月1日(水) から7月13日(月) まで

対象者 南伊勢町国民健康保険に1年以上加入され、国民健康保険税の滞納がない40歳から75歳未満の方

（年度途中で75歳になられる方は75歳の誕生日の前日までに受診していただく必要があります）

健診時期 令和2年8月から令和3年2月まで

※申込方法および健診費用につきましては、広報みなみいせ5月号をご覧ください。

問い合わせ先 税務住民課 国保医療係 ☎0599-66-1708



マイナンバーカードで上限 5000 円分の 「マイナポイント」がもらえる！

国によるマイナンバーカードを活用した消費活性化策として、今年 9 月からキャッシュレス決済サービスを利用した際に「マイナポイント」を付与する新制度が始まります。

マイナポイントを利用するためには、マイナンバーカードの取得やマイキー ID の設定が必要ですので、あらかじめ手続きをしておきましょう。

マイナポイントとは

マイナポイントは、マイナンバーカードをお持ちの方がキャッシュレスで 2 万円のチャージまたは買い物をすると、1 人あたり 5,000 円分のポイントが付与され、もらったポイントはお買い物に利用できます。

マイナポイントを受け取るには

ステップ①

マイナンバーカードを取得する（すでに持っている方は、ステップ②へ）
取得方法について、くわしくはこちらの QR コードをご確認ください。



ステップ①

ステップ②

マイナンバーカードを使ってマイナポイントを予約する（予約によりマイキー ID が設定されます）
スマホアプリまたは PC から専用サイトにアクセスして、マイナンバーカードを読み取り、マイナポイントを予約 ※ PC・スマホがない方は、役場窓口にて支援を行っています。
予約方法について、くわしくはこちらの QR コードをご確認ください。



ステップ②

ステップ③

キャッシュレス決済サービスを選び申し込む
現在登録のあるキャッシュレス決済事業者はこちらの QR コードをご確認ください。



ステップ③

ゴール

9 月から 2 万円分のチャージ等で 25,000 円分の買い物ができます。

※お買い物の際には、マイナンバーカードは必要ありません。

くわしくは マイナポイント事業のサイトへ

マイナポイント事業 検索 URL:<https://mynumbercard.point.soumu.go.jp>

問い合わせ先

マイナンバーカードの申請、交付について 税務住民課 住民係 ☎ 0599-66-1116

マイナポイントについて まちづくり推進課 広報情報係 ☎ 0599-66-1366

ゆるキャラグランプリ2020の投票開始（ネット）

7 月 1 日（水）10 時～9 月 25 日（金）18 時まで投票可能です。

投票はこちら：<http://www.yurugp.jp/vote/>

ゆるキャラグランプリ 2020 THE FINAL

前年度順位

ご当地ランキング 155 位 / 427 組中

問い合わせ先 観光商工課 観光交流係 ☎ 0599-66-1501



マイナンバー通知カードの廃止

法律の改正により、令和 2 年 5 月 25 日をもって通知カードは廃止となりました。



おもて面



うら面

通知カード廃止により、以下の手続きができなくなりました。

- ▼新規発行および再発行の手続き
- ▼住所や氏名などの記載事項変更の手続き

現在通知カードをお持ちの方は、氏名や住所が最新のものであればマイナンバーを証明する書類として引き続き使用することができます。

通知カードは廃止されても、マイナンバー制度が廃止になるわけではありません。記載されている番号は引き続き使用しますので、紛失にご注意ください。

廃止後にマイナンバーを証明する書類が必要な場合

通知カード廃止後に、手続きなどでマイナンバーを証明する書類が必要な場合、以下の方法で確認することができます。

- ▼マイナンバーカード
- ▼マイナンバー入りの住民票
- ▼氏名や住所が最新の通知カード

初めてマイナンバーが付番される方には、通知カードに代わって「個人番号通知書」が国から郵送で届きます。この個人番号通知書はマイナンバーを証明する書類としては使用できません。

マイナンバーカードは申請から交付されるまで約1ヶ月かかりますので、早めの申請をお願いします。

問い合わせ先 税務住民課 住民係 ☎0599-66-1116

障がい福祉の窓

愛知障害者職業能力開発校（OAビジネス科）入校募集について

障がいのある方を対象として職業訓練を行う訓練校の入校生を募集します。

- 《募集内容》 募集期間 7月6日(月)～8月27日(木) 選考日 9月8日(火)
訓練期間 1年 募集人数 20名

- 《取得を目指す資格》 ●簿記検定2、3級 ●社会人常識マナー検定2、3級
●日商PC検定（文書作成、データ活用、プレゼン資料作成）2、3級

- 《応募資格》 障害のある方で、次の要件をすべて満たしている方
①就職意欲があり、技能を身に付け職業的自立を望んでいる方
②障害の症状が安定している方
③訓練および集団生活に支障がないと認められる方

- 《応募手続き》 入校を希望される方は、最寄りの公共職業安定所（ハローワーク）に応募用紙がありますので、ご相談ください。

問い合わせ先 国立県営愛知障害者職業能力開発校 ☎0533-93-2102

町職員を募集します!!

令和3年度採用の南伊勢町職員を公募します。希望者は次のとおりお申込みください。

職種および採用予定者数

- ◆一般事務職員 若干名 ◆保健師 2名
- ◆社会福祉士 1名 ◆保育士 1名

受験資格

- ◆共通事項
 - ・年齢要件 平成3年4月2日以降に生まれた方
 - ・住所要件 次のいずれかに該当する方
 - (1) 南伊勢町に住所を有する方 (2) 採用後に南伊勢町内に居住することが確実な方
 - ・その他要件 普通自動車運転免許を有する方、または令和3年3月31日までに取得見込の方
 - ◆一般事務職員 高等学校卒業または令和3年3月31日までに卒業する見込みの方、もしくは、高等学校卒業と同等の資格を有する方
 - ◆保健師 保健師の資格を有する方、または令和3年3月31日までに資格取得見込の方
 - ◆社会福祉士 社会福祉士の資格を有する方、または令和3年3月31日までに資格取得見込の方
 - ◆保育士 保育士の資格を有する方、または令和3年3月31日までに資格取得見込の方
- ※ただし次のいずれかに該当する方は、受験できません。
- ・地方公務員法第16条（欠格条項）に該当する方 ・日本国籍を有しない方

- 試験科目**
- 第1次試験 一般行政職・・・・・・・・・教養・適性検査
保健師・社会福祉士・保育士・・・・・・教養・専門・適性検査
- 第2次試験 作文・面接など

- 試験の日時および場所**
- ◆第1次試験 9月20日(日) 南伊勢町役場南勢庁舎
 - ◆第2次試験 第1次試験の合格者に別途通知

- 申込方法** 試験申込書に必要事項を記入し、写真を貼付して、必要書類を添えて提出してください。
- ※郵便申込の場合は、申込書と提出書類を角形2号の封筒に入れ、封筒の表に「南伊勢町職員採用試験受験」と朱書きして特定記録郵便で送付してください。
- 郵送先** 〒516-0194 南伊勢町五ヶ所浦3057 南伊勢町役場 総務課

提出書類 試験申込書(写真付)、卒業(見込)証明書、資格(免許)写、住民票の写(本人)

申込用紙備付場所・提出先 総務課(南勢庁舎)、総合窓口(南島庁舎)

申込期間 7月1日(水)から7月15日(水)まで(土・日・祝日を除く、8時30分から17時15分まで)

問い合わせ先 総務課 行政係 ☎0599-66-1111

宝くじ公式サイトで
宝くじを購入できる
ようになりました!

宝くじ公式サイトはコチラから



お得な特典、便利なサービスいろいろ! 宝くじ公式サイト会員登録ステップ

STEP1

「宝くじ公式サイト」を検索!
メールアドレスの登録
(仮登録)

「宝くじ公式サイト」を検索して、
宝くじ公式サイトの新規会員登録ページで
メールアドレスを登録(仮登録)します。

STEP2 会員情報の入力(会員登録)

- ① 入力いただいたメールアドレス宛に、メールが届きます。
- ② メールに記載されている会員登録用のURLをクリックします。
- ③ 画面に従って、氏名や生年月日等の情報を入力いただくと新規会員登録が完了します。

宝くじ売り場でポイントをためる/つかうための手続きは以上で完了

宝くじ公式サイトでのネット購入をご利用の方は、引き続きSTEP3の手続きをお願いします。

STEP3 決済情報の入力

ネット購入をご利用される方は、宝くじを購入するための「クレジットカード情報」および当せん金のお受け取りに利用する「口座情報」をご登録ください。

以上で、カンタン・便利な宝くじの「ネット購入」がご利用いただけるようになります!

本件に関するお問い合わせ先 宝くじコールセンター TEL 0570-01-1192 (ナビダイヤル 有料) TEL 011-330-0777 (有料)
受付時間 10:30~18:30 (土・日・祝日、年末年始を除く) ※電話番号を十分ご確認の上、おかけ間違いのないようお願いいたします。

南伊勢町育児休業代替任期付職員候補者名簿への登録者募集

(名簿記載期間 令和2年8月1日から令和5年7月31日まで)

育児休業代替職員とは

任用期間の定めのない職員（以下「一般職」という）が育児休業を取得する期間、代替として任期を定めて勤務する職員で、一般職と同様の本格的業務に従事します。

- 採用選考の合格者は、育児休業代替職員候補者登録簿に登録されます（登録期間は3年）。
- 一般職の育児休業が発生した場合に育児休業代替職員候補者登録簿の登録者の中から育児休業代替職員を採用します。
- 任期は育児休業期間に応じて設定されます（おおむね1年を超えて3年未満）。
- 一般職の育児休業の取得状況によっては、登録されても採用されない場合があります。

募集職種・受験資格

募集職種	登録予定人数	主な職務内容
事務職員（一般行政職）	2人	事業の実施、企画、窓口対応、総務・契約等の内部管理業務など

- 昭和38年（1963年）4月2日以降に生まれた人であって、各募集職種の受験資格に該当する人。
- 地方公務員法第16条に定める欠格条項に該当する人は受験できません。

試験日時・内容

試験日・試験科目日時	試験科目	会場
令和2年7月26日(日) 受付時間：午前8時30分～午前8時50分 試験選考：午前9時00分～ 面接：午前10時45分～	● 一般教養試験 ● 面接	南伊勢町役場南勢庁舎 2階 会議室 〒516-0194 南伊勢町五ヶ所浦3057番地 ☎0599-66-1111

申込み期間 令和2年7月1日(水) から令和2年7月15日(水)

- ▶ **申込み方法**
- ① 南伊勢町役場南勢庁舎総務課および南島庁舎総合窓口にて備付の南伊勢町育児休業代替職員採用試験申込書に必要事項を記入し、写真を貼付してください。
 - ② 申込書と履歴書は、町ホームページよりダウンロードしていただけます。
 - ③ 申込書と履歴書、資格免許の写しを郵送または南伊勢町役場南勢庁舎総務課および南島庁舎総合窓口にご持参ください。

※郵送の場合

封筒の表に「**任期付申込書在中**」と朱書きし、下記の書類を**特定記録郵便**で**南伊勢町役場総務課行政係**へ郵送してください。【7月15日(水) 必着】

- ▶ **任期** 一般の職員の育児休業の取得期間に応じて決定されます（1年超3年未満）。

※育児休業が延長された場合、3年の範囲内で当初に決定された任用期間が延長されます。
また、育児休業が短縮された場合は任期が短縮される場合があります。

- ▶ **合格から採用までの流れ** 最終合格者として決定した人は、育児休業代替職員候補者登録簿に登録されます。
令和2年8月以降に職員の育児休業取得状況に応じて、採用されます。

- ▶ **待遇等** 南伊勢町育児休業代替職員（地方公務員）候補者として名簿登録し、任用後の給料、その他の諸手当については、当町の「南伊勢町職員の給与等に関する条例」等の規定による額が支給されます。

- ▶ **その他**
- ① 申込書の記載事項に不備がある場合には、郵送の場合は書類の返却を行う場合がありますが、このために生じた申込みの遅延等については責任を負いませんので受験手続きには十分注意してください。
 - ② 試験に関する提出書類は一切お返ししません。
 - ③ 申込書に記載された情報は、この採用試験の円滑な遂行のためのみに用い、それ以外の目的には一切使用しません。
 - ④ 豪雨、洪水等の非常災害時にやむを得ず試験日程等を変更する可能性がある場合は、下記の連絡先までお問い合わせください。

問い合わせ先 総務課 行政係 ☎0599-66-1111 〒516-0194 南伊勢町五ヶ所浦3057

後期高齢者医療保険料のお知らせ

保険料の決まり方

7月中旬に「三重県後期高齢者医療保険料額決定通知書」を送付します。(必ずご確認ください!)

年間保険料額 (賦課限度額 64 万円)	
一人ひとりが 平等に負担する 均等割額 44,589 円	+ 所得に応じて負担する 所得割額 所得 (※) × 8.99%

※前年中の年間所得から基礎控除額(33万円)を差し引いたものです。

●保険料の軽減

同一世帯の被保険者および世帯主の前年中の総所得金額等の合計が一定金額以下である場合、均等割額が軽減されます。

※昨年まで軽減割合が8割となっていた方は、今年度から軽減割合は7割になり、昨年まで軽減割合が8.5割となっていた方は、今年度から軽減割合は7.75割になります。

●保険料の納付方法

①年金からの天引き(特別徴収)

保険料額決定通知書で、年金支給月ごとの天引き額を通知します。

※届出により、口座振替に変更できます。

②口座振替や納付書による納付(普通徴収)

※昨年度、年金天引きだった方でも次に当てはまる方はご注意ください!

▼年金支給額が年額18万円未満の方 ▼年度途中で資格を取得した方

▼介護保険料と後期高齢者医療保険料の天引き額が1回あたりの年金支給額の半分以上となる方

▼令和2年2月の年金支給額から保険料の天引きがなかった方

以上の方は、保険料額決定通知書および納入通知書を送付しますので、口座振替や納付書により納付してください。

新型コロナウイルス感染症の流行に伴う保険料の減免

保険料減免の対象となる方

▼新型コロナウイルス感染症により、主たる生計維持者が死亡し、または重篤な傷病を負った世帯の方
⇒保険料を全額免除

▼新型コロナウイルス感染症の影響により、主たる生計維持者の収入減少が見込まれる世帯の方で、

①収入種別ごとにみた本年の収入のいずれかが、令和元年に比べて10分の3以上減少する見込み

②令和元年の所得の合計が1000万円以下

③収入減少の見込まれる種類の所得以外の令和元年の所得の合計が400万円以下のすべてに該当する方
⇒保険料の一部減免

問い合わせ先 税務住民課 国保医療係 ☎ 0599-66-1708

中小企業・小規模事業者様へ

「働き方改革」への対策はお済でしょうか?

三重働き方改革推進支援センターでは、働き方改革に係る相談(専門家派遣)を無料で行っています。「働き方改革について知りたい」、「助成金を活用したい」、「就業規則・36協定の見直しを行いたい」、「人材教育について相談したい」など、まずはお気軽にお電話ください。

問い合わせ先 三重働き方改革推進支援センター ☎ 0120-111-417

8月1日から国民健康保険証が変わります

現在の国民健康被保険者証の有効期限は7月31日です。新しい被保険者証は7月中旬に世帯主様宛に簡易書留で郵送します。8月1日以降は新しい被保険者証を窓口で提示してください。

また、70歳から74歳の方に交付されている「高齢受給者証」は、被保険者証と一体化し1枚になり「被保険者証兼高齢受給者証」に変わります。

【70～74歳の方】

令和2年7月31日まで

令和2年8月1日から

三重県国民健康保険 高齢受給者証			
交付期限	年 月 日	交付年月日	年 月 日
記号	番号	交付期限	年 月 日
世帯主	氏 名	性別	男 女
対象被保険者	氏 名	性別	男 女
交付年月日	年 月 日	交付期限	年 月 日
一部負担金の割合	交付期限	年 月 日	交付期限
保険番号並びに交付者の名称及び印	交付者	交付者	交付者



三重県 国民健康保険被保険者証 兼高齢受給者証	有効期限 発効期日 記号	年 月 日 年 月 日 番号
氏 名	生 年 月 日	年 月 日 性別
適用開始年月日	年 月 日	負担割合
交付年月日	年 月 日	
世帯主氏名	住 所	
保険者番号	交付者名	印

お願い

※75歳からは後期高齢者医療に変わります

就職などで、社会保険等に参加した場合は、国保からの脱退届出が必要です。

手続きが遅れ、国保で受診してしまうと、後日国保が負担した医療費を返納していただく場合がありますのでご注意ください。

問い合わせ先 税務住民課 国保医療係 ☎0599-66-1708

南伊勢町宿泊施設及び観光施設等バリアフリー改修工事補助金

南伊勢町では、体の不自由な方や高齢者の来訪者にとって、より安全で安心な観光地を目指すため、来訪者が快適に過ごすことのできる宿泊施設及び観光施設等のバリアフリー化を目指した改修工事を実施する事業者を対象にその費用の一部を補助します。

【募集計画】 町内で実施される、宿泊施設及び観光施設等のバリアフリー化を目指した改修工事で補助金交付決定後事業を開始し、令和3年3月31日(水)までに完了するもの。

※事業着手前に申請し、書類の審査を受ける必要があります。

【改修工事例】 手すりの設置、スロープの設置、段差解消、浴室の改修、トイレの改修、引戸等への変更、廊下等の拡幅、椅子式階段昇降機の設置 など

【対象事業者】 ・南伊勢町内で宿泊施設及び観光施設等を営む事業者であること
・市町村税の滞納がないこと

【補助金の内容】 補助対象経費の2分の1を補助(上限20万円)

【応募方法】

応募者は、南伊勢町宿泊施設及び観光施設等バリアフリー改修工事補助金交付申請書(様式第1号)に必要な書類を添えて、令和3年1月29日(金)までに担当係へ提出してください。

問い合わせ先 観光商工課 観光交流係 ☎0599-66-1501



各地区の区長さんをご紹介します

令和2年6月1日現在

地 区	氏 名	備 考	地 区	氏 名	備 考
切 原	ひろ 廣 たち 紀		棚 橋 電	むら た じゅん いち 村 田 順 一	
五ヶ所浦	なか 中 村 たつ 辰 お 生 (評議員)		新 桑 電	しま だ いく 島 田 郁 雄	
船 越	せ 世 古 たく お 夫		古 和 浦	よし だ ひかり 吉 田 光 (評議員)	
中津浜浦	にし 西 井 かん いち 勘 郎		栃 木 電	はし 橋 もと たか 隆 ゆき 行	
飯 満	た 中 のぶ ゆき 田 中 信 幸		小 方 電	の 野 むら たけ ひろ 村 武 博	
内 瀬	うえ たに かず ゆき 上 谷 和 幸		方 座 浦	にし ほり ただ かつ 西 堀 忠 勝	
伊 勢 路	せ 世 古 しげる 茂		神 前 浦	か 加 とう たく や 藤 拓 也	
斎 田	おん 御 べ 文 ひろ 辺 文 博		村 山	やま もと まさ や 山 本 正 也	
始 神	おお 大 江 のぶ お 夫		伊 勢 地	やま もと たくみ 山 本 巧	
押 渕	ふく うら ゆずる 福 浦 讓 (評議員)		河 内	やま もと ゆたか 山 本 豊 (副会長)	
迫 間 浦	おか まさ なり 岡 政 成		東 宮	まつ おか しげる 松 岡 繁 (評議員)	
相 賀 浦	た なか やす ひろ 田 中 保 廣 (書記)		奈 屋 浦	なか やま せい 中 山 盛	
礫 浦	なか むら ます ほ 中 村 増 穂		贅 浦	や の てつ み 矢 野 哲 巳	
田 曾 浦	かわ ぐち よね と 川 口 米 人 (評議員)		槌 柄 浦	やま もと かつ ひこ 山 本 勝 彦 (会計)	
宿 浦	かわ ぐち とく 川 口 自 得		道 方	みず たに ひろ 水 谷 弘 実	
神 津 佐	た ばた のり み 田 畑 紀 實 (会長)		大 江	きの した とし ひさ 木 下 俊 久	
泉	はやし しげ とし 林 繁 歳		道 行 電	しま だ まさ ふみ 島 田 正 文	
下 津 浦	はま かわ しん や 濱 川 信 也		阿 曾 浦	おく むら みち お 奥 村 通 男 (評議員)	
木 谷	むら た たもつ 村 田 保		大 方 電	しま だ よし 純 島 田 明	

※備考欄は区長連絡協議会における役職です。

問い合わせ先 総務課 行政係 ☎0599-66-1111

いせ若者就業サポートステーション出張相談室

働くことについて悩みを抱えている若者の自立サポートを目的に、「いせ若者就業サポートステーション」が南伊勢町と連携して、出張相談室を開設します。

就職・自立に関する問題など、秘密は厳守いたしますので、お気軽にご相談ください。

いせ若者就業サポートステーションとは

働くことに悩みを抱えている15歳から49歳までの若者に対し、キャリアコンサルタントなどによる専門的な相談、コミュニケーション訓練などによるステップアップ、協力企業への就労体験などにより、就労に向けた支援を行っています。(厚生労働省委託事業)

対 象 学校卒業もしくは中途退学または離職後一定期間無業の状態にある15歳から49歳までの若者とその保護者

と き 7月17日(金) ※完全予約制 (お申込みは前日までに)
① 13時から ② 14時から ③ 15時から ④ 16時から

ところ 南勢庁舎1階 相談室1

相談員 いせ若者就業サポートステーション カウンセラー 浦田 敦子 氏

申込・問い合わせ先 いせ若者就業サポートステーション
☎ 0596-63-6603 9時から18時 (日曜・水曜・祝日休み)

問い合わせ先 観光商工課 商工労働係 ☎ 0599-66-1501



ふるさと納税ガバメントクラウドファンディングを実施しています！

現在、南伊勢町では『人口37人の集落「道行竈」の挑戦！日本酒プロジェクト』と題し、ふるさと納税を活用したクラウドファンディングを実施しています。

南伊勢町道行竈はかつて平家の子孫が移り住んだ「竈方」とよばれる集落のひとつです。昔から豊富な水源を利用した米作りが盛んでしたが、人口の流出、高齢化による後継者不足のため、耕作放棄地が増えています。

「このままでは先祖代々受け継いできた水田や竈方の文化が失われてしまう」2018年12月に地元住民が立ち上がり、水田の復活や集落の再生に向けプロジェクトがスタートしました。皇學館大学の協力の下、復田した田んぼで酒米を栽培し、伊賀市の若戎酒造が「純米大吟醸 道行竈」を醸造しました。2020年1月に発売した1,000本のお酒はフルーティな香りと口当たりの良さが大変好評で発売1カ月で約700本が売れました。

プロジェクト2年目はさらなる挑戦を！と頑張っている道行竈のプロジェクトに皆様のご協力をお願いいたしたく、一度ご覧いただければ幸いです。

■人口37人の集落「道行竈」の挑戦！日本酒プロジェクト

<https://www.furusato-tax.jp/gcf/822>

※寄付募集期間：8月30日まで

※お礼の品の送付は、南伊勢町外にお住まいの方に限らせていただきます。

Facebookページ ～道行竈の酒造り～ 南伊勢地域連携日本酒プロジェクト

<https://fb.me/Michiyukugama/>



町民文化会館便り

町民文化会館よりお知らせ

町民文化会館からお願い

おかげさまで、6月1日からすべての業務を行っています。

今後ともよろしくお願い申し上げます。

当会館に、町民の皆さまに限らず、町外、県外から色々な方がお見えになりますが、全ての方に、マスク着用の上、お入りいただくよう、お願いしています。

私たちは、ご利用いただく部屋の換気、机やいすの消毒作業は、事前に鋭意実施していますが、皆さまも感染対策に十分ご留意の上、楽しくお過ごしいただきますよう、お願い申し上げます。

図書室よりお知らせ

消毒作業など、感染予防対策を行うために、両図書室の閉館時間をはやめました。

●ふれあい図書室

午前10時～午後4時30分

●みなみいせ図書室

午前9時～午後4時

返却後の本の消毒について

返却後の本は、直ちに段ボールの箱に入れ、3日間、密封保管後、表裏表紙を清拭して、書架に配架いたします。

参考：新型コロナウイルスの残存期間は、段ボール上では、24時間以内と報告されています。

NPO法人みなみいせ市民活動ネット (MICAN)

〒516-0101 三重県度会郡南伊勢町五ヶ所浦3917 ☎0599-67-1011

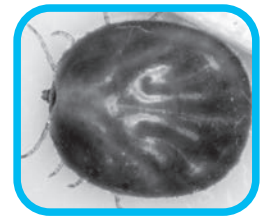
マダニ媒介感染症に注意しましょう！

日本紅斑熱

症状：高熱・頭痛・筋肉痛・倦怠感
はんじょう ほっせき
 痒みや痛みのない全身に広がる皮膚の斑状発赤



▲ 吸血前の若虫
約 1 mm



▲ 吸血後の成虫
約 5 mm

重症熱性血小板減少症候群（SFTS）

症状：高熱・消化器症状（嘔吐・下痢・腹痛・下血）・頭痛・筋肉痛・意識障害

<野山に立ち入る際の注意事項（マダニに咬まれないことが大切！）>

1. つばの付いた帽子、長袖、長ズボン、丈の長い長靴などを着用し、肌の露出を避けましょう。
2. 「イカリジン」や「ディート」という成分を含む虫除け剤に補助的な効果があると言われています。長く野山に立ち入る際は、使用上の注意に従い使用しましょう。
3. 野山に立ち入った後は、家の外で服や体をはたき、マダニを落としましょう。
4. 野山に立ち入った衣服は、すぐに洗濯するか、ビニール袋等に入れ、密封し保管しましょう。
5. 出来るだけ早くシャワーを浴びましょう。その際、マダニに咬まれていないか全身（特に頭髮部、首、脇の下、脇腹、足の付け根、膝の裏等）を観察しましょう。

<マダニに咬まれた時の注意事項>

1. マダニに咬まれたときは、マダニをつぶさないように頭部をピンセットではさんで、まっすぐ引き抜いてください。自分でとれないときや、マダニの一部が皮膚に残った時は最寄りの医療機関に相談してください。
2. 受傷後1週間程は体調の変化に注意してください。上記の症状があれば早急に医療機関を受診してください。

<マダニ媒介感染症>

1. 野山には原虫や細菌、ウイルスなどの病原微生物を保有するマダニ（数パーセントが保有すると言われています）が生息しています。マダニに咬まれた後「日本紅斑熱」や「重症熱性血小板減少症候群」という疾患を発症する事があります。
2. 三重県では伊勢志摩地方を中心に年間40件程度の日本紅斑熱症例が報告されています。また2015年以降は重症熱性血小板減少症候群（SFTS）の患者も発生しています。
3. これらの疾患の多くはマダニの活動時期に一致し、春から秋にかけて発生します。マダニに咬まれたことに気付かず発症する方もいます。
4. マダニに咬まれても、これらの疾患を発症する可能性は数パーセントに満たないと考えられますが、流行時期に上記の症状があれば、発症した可能性があります。医療機関を受診し、医師にマダニに咬まれた可能性があることを告げましょう。
5. 通常、人から人に感染することはありません。

◎問い合わせ先（詳細については下記連絡先にお問い合わせください）

所 属 名	電話番号
桑名保健所	0594-24-3625
鈴鹿保健所	059-382-8672
津 保健所	059-223-5184
松阪保健所	0598-50-0531
伊勢保健所	0596-27-5137

所 属 名	電話番号
伊賀保健所	0595-24-8045
尾鷲保健所	0597-23-3454
熊野保健所	0597-89-6115
四日市市保健所	059-352-0594
三重県医療保健部	059-224-2352

※協力：伊勢赤十字病院

志摩広域行政組合 職員採用試験実施要項

令和3年4月採用予定の職員採用試験を次のとおり実施します

募集職種および採用予定人員 介護職員 1人程度 / 事務員 1人

受験資格 (1) 職種別受験資格

①介護職員 昭和51年4月2日以降に生まれた人
夜勤、宿直、土曜・日曜日および祝日等に勤務の可能な人

②事務員 平成3年4月2日以降に生まれた人
宿直、土曜・日曜日および祝日等に勤務の可能な人

(2) 組合施設に通勤可能な人

組合施設 志摩養護老人ホーム花園寮、志摩特別養護老人ホーム才庭寮
志摩特別養護老人ホームともやま苑、志摩福祉センター

(3) 公務員の欠格条項に該当しない人(本組合の正規職員は地方公務員となります)

試験手続 (1) 申込書提出先 〒517-0502 志摩市阿児町神明1537-1 志摩広域行政組合

(2) 申込方法

①募集要項、受験申込書は、志摩広域行政組合各施設(花園寮、才庭寮、ともやま苑)でお渡しします。

②郵送を希望されます方は、封筒の表には朱書きで「職員採用試験申込書請求」と記入し、志摩広域行政組合事務局に送付してください。封筒の中には、自分の住所・氏名を記入し、140円切手を貼付した返信用封筒(角2号 縦330mm 横240mm)を同封してください。

③受験申込書(組合用および三重県市町等職員採用選考試験用)に必要な事項を記入し、必要書類を添えて持参または郵送(受付期限必着)により提出してください。

試験日時および会場

第1次試験 教養試験 と き 9月20日(日)

ところ 志摩特別養護老人ホーム才庭寮(志摩市阿児町神明1537番地1)

第2次試験 作文・面接 日程・会場は第1次試験合格者に後日連絡します。

採用予定年月日 令和3年4月1日

申込書受付期間 令和2年7月22日(水)まで 8時30分から17時30分

問い合わせ先 志摩広域行政組合事務局 ☎0599-43-2112

ホームページ <http://www.shima.mctv.ne.jp/~sikouiki/>

令和3年4月採用予定 志摩広域消防組合消防吏員募集

採用予定者数 消防吏員 若干名

受験資格等 ①平成6年4月2日から平成15年4月1日までに生まれた方
②採用後、志摩広域消防組合管内に居住し得る方
③学校教育法による高等学校卒業と同等以上の学力を有する方
(令和3年3月卒業見込みの方を含む)
④日本国籍を有する方
⑤地方公務員法第16条(欠格条項)に該当しない方
⑥心身健全で、消防業務に支障がないこと

申込受付期間 7月1日(水) から7月22日(水)

試験日・会場 第1次試験 9月20日(日)・会場未定(採用試験案内時、明記予定)

第2次試験 第1次試験合格者に別途通知

問い合わせ先 志摩広域消防組合 消防本部総務課 ☎0599-43-2405



町立病院から こんにちは



コロナウイルス感染症の予防について

コロナウイルス感染症予防対策に関しましては、患者様をはじめご家族の皆様、また関係者の方々に多大なご協力をいただき感謝申し上げます。コロナ感染症は、当地域では沈静化が図られているところですが、全国的には二次感染と思われるものが発生している地域もあり、まだまだ予断を許さない状況が続いています。今しばらく下記のことについてご協力をよろしくお願いいたします。



- ▼玄関での検温の実施
- ▼面会の制限（制限の内容は病院へお問い合わせください）
- ▼3密（密集・密接・密閉）を避けるための処置

熱中症の予防について

本格的な夏がやってまいりました。熱中症には十分注意をしてください。今年はコロナウイルス感染症予防のためのマスク着用により熱がこもりやすくなることや、室内の換気をするに伴う室温の上昇などにより例年にも増して熱中症を引き起こす可能性がありますので十分な注意が必要です。これらのことから次のことに注意をしましょう。

- ▼人と十分な距離を確保できる場合はマスクをはずす。
- ▼こまめに水分補給をする。
- ▼高温時や炎天下での作業は極力避ける。
- ▼やむを得ず屋外作業をするときはこまめに休憩をとる。
- ▼室内換気をするときは温度を調節する。



2020 年度 自衛官等募集案内

募 集 種 目		資 格	受 付 期 間	試 験 期 日
防衛大学校 学生	一般	高卒（見込含）21歳未満の者	7月1日～10月22日	1次試験 11月7日・8日 2次試験 12月8日～12日
防衛医科大学校 医学科学生		高卒（見込含）21歳未満の者	7月1日～10月7日	1次試験 10月24日・25日 2次試験 12月9日～11日
防衛医科大学校 看護科学生		高卒（見込含）21歳未満の者	7月1日～10月1日	1次試験 10月17日 2次試験 11月28日・29日
航空学生		【海上要員】 高卒（見込含）23歳未満の者 【航空要員】 高卒（見込含）21歳未満の者	7月1日～9月10日	1次試験 9月22日 2次試験 10月17日～22日 3次試験（海）11月20日～12月16日 （空）11月14日～12月17日
一般曹候補生		18歳以上33歳未満の方 ※32歳の者は、採用予定月の末日 現在、33歳に達していない者。 くわしくはお問い合わせください。	7月1日～9月10日	1次：9月18日～20日 2次：10月9日～14日 （いずれか1日を指定されます。）
自衛官候補生		18歳以上33歳未満の方 ※32歳の者は、採用予定月の末日 現在、33歳に達していない者。 くわしくはお問い合わせください。	年間を通じて 実施しております。	受付時にお知らせしております。

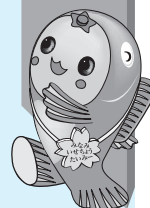
- ※1：新型コロナウイルスの影響で試験関連に変更が生じる可能性があります。
 ※2：2021年3月高等学校卒業予定者または中等教育学校卒業予定者のための採用試験は、2020年9月以降に行います。
 ※3：応募資格や受付期間など、くわしくは同事務所にお問い合わせください。



連絡先：自衛隊三重地方協力本部 伊勢地域事務所

三重県伊勢市神久2-1-58 角屋ビル2F TEL/FAX 0596-23-3880





第63回

職
場
訪
問



かんひちや 介護センター

南伊勢町五ヶ所浦 3918-1

☎0599-67-1600

■ 営業時間 9時から18時

■ 休業日 土・日・祝日

★PR★

柔道整復師・ケアマネジャーの資格を持った相談員が、オススの運動方法や、介護保険を利用した格安介護用品や制度の詳細を紹介致します。お気軽にご相談ください。また、店舗は今年4月にオープンしたばかりで、木の温もりのある明るく落ち着いた雰囲気になっています。散歩の途中に休憩で立ち寄ってくださる方もおり、お茶をお出しして歓迎しています。居心地が良く気軽に立ち寄れる介護センターとして、皆様のお役に立てればと思います。



★事業内容★

ベッドやポータブルトイレなどの介護用品のレンタル・販売を行っています。また、店頭には多くの種類のおむつを用意しており、お客様のご事情に合ったおむつを紹介しています。
(おむつフィッター認定所持)

今月の 「南伊勢ブランド認定品」 紹介

内瀬温室みかん

(平成22年度認定)

事業者 内瀬柑橘出荷組合

☎ 0599-65-3107 FAX 0599-65-3107



温室栽培する事により糖度、酸度のバランスがとれ最高の食味になった品。雨風等の影響を受けず、見た目も良いため、そのほとんどが伊勢志摩の夏の贈答品として扱われています。

問い合わせ先 観光商工課 商工労働係
☎0599-66-1501

ふるさと発見と健康づくりハイキング

切原浅間と馬山

(230 m)

(198.9 m)

切原浅間に参詣登山の後、馬山登山。馬山山頂からは眼下に五ヶ所浦の町と美しい楓の湾を見渡すことができます。

と き 7月5日(日)

新型コロナウイルス感染拡大防止のため
中止になる可能性あり

集 合 10時 切原グラウンド

コ ー ス 集合場所～切原浅間山～馬山～集合場所

持 ち 物 山歩きの服装・弁当など

参加費 500円

申込み 当日参加受付(事前申込は不要)

後 援 南伊勢町

申込み・問い合わせ先

NPO法人南勢テクテク会事務局

☎090-7918-2704



移住のカタチ

いらっしやい!♡南伊勢



このコーナーは移住定住コーディネーターが南伊勢町へ移住された方（I・U ターン）や移住者を受け入れる側を取材して紹介していくコーナーです。

今回は移住者を受け入れる方を紹介する「いらっしやい南伊勢」です。



今日は内瀬の山出公一郎さんを紹介します。山出さんは「ないぜしぜん村」の村長さんでお米、みかん、五ヶ所小梅の栽培・販売をされています。



山出村長

西川：今日は梅のお仕事でお忙しい中、ありがとうございます（取材時は五ヶ所小梅の収穫時期で作業の合間にインタビューをさせていただきました）。

山出さん：ちょっと休憩～。田植えが終わったら今度は梅！この20日間で梅の収穫をしないとイケない。歳の割には仕事の範囲が広いので大変ですよ（笑）。

西川：（笑）。では少し休憩していただきながら、お話を聞かせてもらいます。山出さんには移住定住コーディネーターの拠点地「しごとば」の開設時にもご協力をいただきました。「ないぜしぜん村」の横にあるお家を使わせてもらえるように所有者さんを紹介してくださったり、コワーキングスペースにみかんを差し入れしていただいたり、いつもお世話になっています。以前から移住者の方に住まいを紹介したり、積極的に交流をされていますよね。

山出さん：やっぱり町に来てもらうのは嬉しいですから。地元で長く住んでいますが、いろんな人をお世話しました。喜んで定住する人もいますが、反対に地域に迷惑をかけたり、馴染めず出ていく人もみえました。

西川：その経験から移住を受け入れる側として、こういった事が必要だと思いますか？

山出さん：移住した後のサポートが大事です。地域とのコミュニケーションがとれるように、区長さんや知っている人に繋げてあげる（紹介する）こと。それと移住してくる人はどういう目的で来るのか、特に若い人には仕事が必要ですから、地域側も広い心で受け入れるべきだと思います。西川さんたちがやっている「むすび目Co-working」には地域とのつなぎ役、移住者のサポーターになってほしいと思っています。

西川：移住されてきた人が新生活の中で「誰に聞いたらいいかわからない」ということもあるでしょうし、私たちも南伊勢に来られた方が安心して定住できるようにサポートしていきたいと思っています。

山出さん：今度、移住者の人たちとの交流会を兼ねてBBQでもやりましょう！

西川：いいですね、ぜひ！これからもご協力よろしくお願いします。

先日も五ヶ所小梅をシロップ漬けにして「しごとば」に届けてくれた山出さん。コーディネーターとして、このような温かいサポートを見習わねばと思います。



山出さんと内瀬の絶景ポイントで♪

問い合わせ先 まちづくり推進課 若者定住係 ☎0599-66-1366



地域おこし協力隊
伊澤峻希

南伊勢をあるく

南伊勢町内には38の集落があります。漁を生業にする浦方集落。平家の落人の歴史をもつ竈方集落。農山村のことは村方集落といって、農山漁村が織りなす多種多様な文化が南伊勢町の魅力です。しかし実際に住む人にとって、自分が住んでいる集落以外を訪ねる機会はなかなかないもの。この連載では町内の集落を一つずつ訪ね、見つけた魅力をみなさんに紹介します。

7 奈屋浦

県下有数の水揚げ量を誇る奈屋浦。この集落の成立に関しては、とても興味深いお話があります。『河村古文書』によると、近世の初めに河村瑞賢（南伊勢町を代表する偉人）の祖父が紀州田辺から漁師5人を招き、「納屋」を建てて住ませ漁業に従事させたのが奈屋浦の始まり。次第に浜は開拓されて徐々に人口が増え、寛永12年（1635年）に漁師町として独立したと言われています。

そんな歴史をもつ奈屋浦は、今なお活気を感じさせる漁業の集落。海沿いを散策していると、漁港に停泊する巨大な船に圧倒されます。漁船がいくつも並び、出入りする風景は、漁師町ならではの生活感があって見ていて飽きません。

道の途中に「獅子舞」と書かれた看板が立っていて、そこから恵比寿神社へ登ることができます。去年の1月にここで町指定文化財でもある獅子舞を見学して、感動したことを思い出しました。奈屋浦獅子舞保存会による獅子舞、他にも舞姫や七福神の衣装を着た踊りなど、子どもたちが中心となった催しが行われていました。

最後に海沿いの通りから脇道に入って、クネクネした路地を登っていくと、照泉寺に到着します。二段構えの鳥居をくぐって傾斜のある階段を登り、神様にご挨拶。ぼくがここを訪れたかった理由は、境内の中にある「支毘大命神碑」を拝みたかったからです。慶応3年（1867年）と明治13年（1880年）にマグロの大群が奈屋浦へ来遊して、凶作などに苦しむ村民の生活を潤しました。それぞれ感謝の気持ちを込めてマグロの供養塔を建てたと記されています。先祖が浜を開拓して築いた集落・奈屋浦で、海からのいただきものに感謝して生きる漁師の生き様に感動することができました。



花火・火遊びによる 火災に注意

花火は
楽しく安全に
遊びましょう

花火を安全に遊ぶポイント

- ▶ 天気を考え、風の強いときは花火をしない。
- ▶ まわりに燃えやすいものがない、安全な場所を選ぶ。
- ▶ 子どもだけでなく大人と一緒に遊ぶ。
- ▶ 説明書をよく読み、注意事項を必ず守る。
- ▶ 水バケツを用意し、遊び終わった花火は必ず水につける。

問い合わせ先

紀勢地区広域消防組合 予防課 ☎ 0598-82-3613
志摩広域消防組合 予防課 ☎ 0599-43-2406

御存じですか？警察相談 #9110
事件・事故に至らせない相談など、不急な要件が110番に寄せられると、事件・事故の対応が遅れを生じさせる場合があります。相談については、
警察相談電話 #9110
☎ 059-224-9110
をご利用ください。

警察相談電話をご利用ください

伊勢警察署だより

☎ 0596-20-0110

教育委員会通信

申込・問い合わせ先
教育委員会事務局
☎0596-77-0002
FAX0596-76-1660
E-Mail:kyouiku@town.minamiise.lg.jp

第14回 美し国三重市町対抗駅伝 練習会参加者大募集！ ～駅伝に向けて一緒に走りませんか？～

町では、第14回 美し国三重市町対抗駅伝への出場に向けて、練習会へ参加していただける方を募集しています。美し国三重市町対抗駅伝は例年2月中旬頃に、津市（三重県庁前）から伊勢市（三重交通Gスポーツの杜伊勢）間にて行われます。

※第14回については新型コロナウイルス感染症の影響により開催内容が変更となる場合があります。

【募集区分】選手 ▼小学生（5・6年生）男子・女子 ▼中学生男子・女子
▼ジュニア（高校生～19歳）男子・女子 ▼20歳以上男子・女子
▼一般（中学生以上）女子 ▼40歳以上男子

練習会参加資格 町内在住・在勤・出身のいずれかに当てはまる方 申込締切 11月13日（金）

※大会選手は、練習会を通して選考させていただきますのでご了承ください。

申込・問い合わせ先 教育委員会事務局 生涯学習係 ☎0596-77-0002

教育委員会表彰等候補者募集

教育委員会表彰における表彰等対象候補者を募集します。以下の対象者に該当される方はご連絡ください。自薦他薦は問いません。

対象者 ▼学術・芸術・芸能などの分野において全国・三重県大会規模の大会や展覧会、コンクールなどにおいて出場された、または出場予定の個人や団体

▼各種スポーツ大会において全国・三重県大会規模の大会等に出場された、または出場予定の個人や団体

対象期間 令和元年8月頃から令和2年7月まで 受付期間 令和2年8月7日（金）まで

申込・問い合わせ先 教育委員会事務局 生涯学習係 ☎0596-77-0002

みなみいせ元気ネットからのお知らせ

五ヶ所体育館トレーニングルームご利用の皆様へ
新型コロナウイルス感染拡大防止のため、ご協力をお願いします。

① 受付にて、体温を記入してください。

※必ずご自宅で健康観察をし、体調が良ければ来てください。

② トレーニングの前に、手を洗ってください。

③ マスク着用のもと、トレーニングを開始してください。

※身体への負荷を考慮の上、トレーニングをすすめてください。

④ ご自身が使用した器具は、必ずご自身が持ってきたタオル（雑巾）で、汗や汚れを拭き取ってください。

⑤ 施設内での大声や近距離での会話は控えましょう。

五ヶ所体育館トレーニングルームが6月1日から再開されました。コロナ感染拡大防止の為、利用者の皆様には、新しいルールでご利用をお願いしております。まず持ち物3点「マスク・タオル・機械拭拭用タオル」をお持ちください。ご自身で使用した器具を、必ずご自身で汗や汚れを拭き取ってから、次の方に使っていただくようご協力お願いいたします。よって、雑巾かタオル（使い捨てペーパータオル可）を1枚余分に必ずお持ちください。お手数とご面倒をおかけしますが、ご理解いただきますようよろしくお願いいたします。

申込み・問い合わせ先 みなみいせ元気ネット 【事務局開局日】月・火・木・金・土/午前9時～12時 ☎0599-66-2009

南伊勢高校だより



◆生徒会認証式

5月19日(火)、前期生徒会役員の認証式を行いました。役員には多くの立候補がありましたが、会長は上村駿介さん、副会長は西井勇人さん、濱口翔向さん、書記は池口珠玄さん、南海吏さん、会計は石川陸斗さんが選出されました。校長先生より認証状が



授与され、その後新生徒会長の上村駿介さんが前期生徒会活動への意気込みを話しました。

◆クラブ紹介

5月21日(木)、1年生に向けてクラブ紹介を行いました。野球部は練習内容を実演するなど、紹介に工夫を凝らしているクラブもありました。

本校舎には、文化部・運動部あわせて10のクラブがあります。希望のクラブを見つけて、学校生活をより楽しいものにしてほしいと思います。



◆オンライン授業

5月中旬から、毎週月・水・金曜日に、インターネットを活用して、新型コロナウイルス感染拡大防止に伴う休業中の課題の解説などを中心に授業のライブ配信をしました。

□図書館開放予定日 7月カレンダー

地域の皆さまに利用していただくよう図書館を開放しています。

〔開放時間帯〕 ◎9:00~16:30 ○9:00~12:00 ●13:00~16:30 ×開放していない
開館日は会議などで変更することがあります。最新の情報はHPをご確認ください。

南勢校舎図書館						
日	月	火	水	木	金	土
			1	2	3	4
			◎	◎	◎	×
5	6	7	8	9	10	11
×	◎	◎	○	×	×	×
12	13	14	15	16	17	18
×	×	×	×	●	●	×
19	20	21	22	23	24	25
×	×	○	×	×	×	×
26	27	28	29	30	31	
×	×	●	×	●	●	

今月の本棚



南勢校舎図書館に新しく入った本の中から1冊紹介します

『プラスチック・フリー生活 今すぐできる小さな革命』

シャンタル・プラモンドン ジェイ・シンハ 著
NHK 出版 2,000円(本体価格)

著者は妊娠をきっかけにプラスチックの有害性に注目し始めた夫婦。

ただ、内容はプラスチックの是非を問うようなものではありません。

プラスチックとは何か、普段どの程度プラスチックを利用しているのか、生活用品をどう変えていけるのか、そんなことを知ることができる一冊です。

くわしくは、南勢校舎図書館(☎0599-66-0034)まで

法律相談 (要予約) 予約先 総務課 行政係 ☎ 0599-66-1111

相談日	時間	場所	町では、町民の方を対象に弁護士による法律相談所を毎月開設しています。
7月8日(水)	13:00～	役場 南勢庁舎	
7月22日(水)	13:00～	役場 南島庁舎	

※7月1日から予約受付開始(当月分のみ)

弁護士 谷口 寛 朗

※両日とも先着4件(30分/1件)の相談に無料で応じます。

※相談日の前日までにご予約をお願いします。



福祉事業

問い合わせ先 子育て・福祉課 健康増進係 ☎ 0599-66-1114

乳幼児関係

事業	7月	受付時間	実施場所	対象者
臨床心理士による子育て相談	17日(金)	10:00～12:00	役場 南勢庁舎	子育て相談をご希望の方は、子育て・福祉課健康増進係(☎ 0599-66-1114)までご予約をお願いします。
1歳6か月児・3歳6か月児健診	15日(水)	12:30～13:30	ふれあいセンターなんとう	1歳6か月児対象： 平成30年9月1日～平成30年11月30日生まれ 3歳6か月児対象： 平成28年9月1日～平成28年11月30日生まれ
	17日(金)	13:00～14:00	役場 南勢庁舎	1歳6か月児対象： 平成30年11月1日～平成31年1月31日生まれ 3歳6か月児対象： 平成28年11月1日～平成29年1月31日生まれ
乳幼児健康相談	29日(水)	9:30～11:30	子育て支援センター(船越)	2・5・7・12・24ヶ月児 (対象児の方には個別に通知させていただきます)
	30日(木)	10:00～11:30	子育てサロン(さくら保育園内)	

成人関係

事業	7月	受付時間	実施場所	対象者
成人健康相談	29日(水)	13:00～14:00	役場 南勢庁舎	成人健康相談をご希望の方は、子育て・福祉課健康増進係(☎ 0599-66-1114)までご予約をお願いします。
	30日(木)		ふれあいセンターなんとう	
こころの健康相談	30日(木)	13:30～15:20	三重県伊勢庁舎(ヘルスサポート室)	※予約制となっていますので、伊勢保健所 地域保健課(☎0596-27-5148)までお電話ください。

子育て支援事業

問い合わせ先 子育て支援センター ☎ 0599-66-0015

事業	7月	内容等	時間	実施場所
ふれあい広場	6日(月)・8日(水)	・誕生会 ・七夕の集い	10:30～11:30	子育てサロン
	7日(火)・9日(木)			子育て支援センター
絵本の読み聞かせ会 ※すくすく教室	13日(月)	・「きらきらぼし」 作:古藤ゆず 絵:ひらてるこ ※親子ふれあい遊び、サーキット運動など	10:30～ (絵本は15分程度)	子育て支援センター
	14日(火)			子育てサロン
特別イベント	16日(木)・17日(金)	・無料マーケット	16日・21日	子育て支援センター
	21日(火)・22日(水)		17日・22日	ふれあいセンターなんとう・集団検診室
避難訓練 (防犯訓練)	10日(金)	・不審者が現れたら	10:30～11:00	子育て支援センター
	31日(金)			子育てサロン
季節の制作	7月10日(金)まで	・七夕の笹飾りを作ろう	利用時間内	子育て支援センター 子育てサロン

●新型コロナウイルス感染拡大防止のため、たいへん申し訳ございませんが、イベント・講座・誕生会などの行事の参加は、お子様は南伊勢町在住の方のみのご利用とさせていただきます。普段のご利用は、帰省中や、町外の方もご利用いただけます。ご理解・ご協力の程よろしくお願いします。

●8月の予定 ふれあい広場・誕生会、絵本の読み聞かせ会・すくすく教室、避難訓練、夏の制作、英語で遊ぶなどを計画しています。

利用時間 ▼子育て支援センター ■月～金曜日 10:00～16:00

(祝祭日を除く) ▼子育てサロン ■月・水・金曜日 10:00～13:00 ■火・木曜日 10:00～15:30

ご利用はすべて無料です。予約の必要もありませんので、上記の時間内で自由にご利用ください。

両施設とも昼食は、当面の間お休みさせていただきます。

7月がん集団検診（検診車）

検診日	健診時間	胃がん	肺がん (喀痰検査)	大腸がん	子宮頸がん	乳がん マンモグラフィ	乳がん エコー	特定 健診	開催場所
1日(水)	9:00~12:00	○	○	○	○	○			田曾浦海楽苑
	13:30~15:00		○	○	○	○			
9日(木)	9:00~12:00	○	○	○	○	○	○	○	ふれあいセンター なんとう
	13:30~15:00		○	○	○	○	○		
24日 (金・祝)	9:00~12:00	○	○	○	○	○	○	○	役場 南勢庁舎
	13:30~15:00		○	○	○	○	○		

障がいについての相談（無料）

事業所	電話番号	住所
南伊勢町社会福祉協議会 ふれあいなんとう	☎ 0596-76-1500	村山1132番地1
障がい福祉サービス 「ファイト」	☎ 0599-66-1300	神津佐513番地1
	※「ファイト」では社会福祉士による障がい福祉相談をしています。 ▼日 時 7月15日(水) 10:00~15:00 ▼予約先 「ファイト」 ☎0599-66-1300	

※障がいについての相談やお困りごとがあればお気軽にご相談ください。(土・日・祝日を除く9時から17時の間)

戸籍の窓

(敬称略)

おくやみ (5月届出分)

濱地 恭司 (84) 神前浦

山川 登美子 (88) 阿曾浦

吉田 美子 (82) 古和浦

西 武士 (82) 礪浦

木村 ひなゑ (94) 切原

浜川 和美 (92) 下津浦

宇仁 きみよ (96) 田曾浦

河村 和光 (76) 方座浦

湊川 秀人 (62) 阿曾浦

西 公子 (95) 礪浦

白記 庄三 (87) 槌柄浦

阿竹 星記 (71) 中津浜浦

(掲載の同意を得た方)

◆掲載を希望される方は、届出時に窓口でお申し出ください。また、町外へ届出され、掲載を希望される方もご連絡ください。
(税務住民課 住民係 ☎0599-66-1116)

運転免許証更新のお知らせ



免許更新は町内2ヶ所で手続きが可能です。日程、場所などを参考に、都合のよい会場でお手続きください。なお、マスクの着用など衛生面に配慮の上でお越しください。

1ヶ月後の免許証の交付は、更新手続きをした会場での受取となります。郵送での受取（郵送料自己負担）も可能ですので、更新手続き時にご相談ください。

▼とき・ところ(予定)

◆7月9日(木) ふれあいセンターなんとう

受付：9時30分から10時40分

◆7月28日(火) 町民文化会館 ※7月23日(休)は祝日のため28日(火)に変更となります

受付：8時40分から10時40分

▼講習 11時から ▼免許証交付 12時から12時30分

▼更新手続きに必要なもの

- ①お知らせハガキ ②運転免許証 ③手数料
④写真1枚(3cm×2.4cm 6ヶ月以内に撮影されたもの)

●問い合わせ先 伊勢警察署(免許係) ☎0596-20-0110

ご利用ください 窓口業務の時間延長

毎週月曜日 17:15~19:00 7月(6日・13日・20日・27日)

◆南勢庁舎 税務住民課	業 務
住民係 ☎0599-66-1116	証明書の交付に関する業務
税務係 ☎0599-66-1112	
◆南島庁舎 総合窓口 ☎0596-77-0001	

※窓口に来られた方の本人確認のため、ご本人であることを確認できる書類(運転免許証、健康保険証など)の提示をお願いしていますので、お忘れなくお持ちください。

※本人以外の方が住民票などを請求する際には、**委任状**が必要となる場合がありますのでくわしくは税務住民課へお問い合わせください。

広報突撃インタビュー！

第43回

まちづくり推進課
濱 亮介



今回は、町内で元気づくりマネージャーとして活動をしている、仲林郁穂さんにインタビューを行いました。

Q 日頃の活動の中で心掛けていることを教えてください。

A 沢山ありますが、その中でも、まず私自身が元気であるということですね。そして、安全に配慮しながら皆さんに楽しんでもいただくことです。特に、他者とかかわりを持つこと、仲間と味わう達成感や気持ちひとつになれるような、そんな取り組みや言葉かけを意識的に行うようにしています。そして、皆さんの集う場が居心地の良い、我が家のような空間になればいいなと思っています。



さんさん教室（下津浦）にて

Q 元気づくりマネージャーはどのような活動をされていますか？

A えるが教室やさんさん教室、げんき測定会といった介護予防事業において、高齢者の健康・元気づくりのために、体操や脳トレ、レクリエーションなどの指導をさせていただいています。また、それぞれの地域の現状や課題を把握したり、解決に向けた取り組みなども行っています。

さらに、最近の取り組みとしては、新型コロナウイルスの感染拡大防止対策として、集団で集まるのが難しい高齢者等の皆さんに向けた「おうちで簡単15分体操」を行政チャンネルで放映させていただいています。

あなたの地区に伺った際は、ご協力よろしくお願いします！（＾Ｏ＾）

いそいそ健康レシピ

チキンのおろし野菜ドレッシング

南伊勢町
食生活改善推進協議会

今回は、暑い日にピッタリ「チキンのおろし野菜ドレッシング」を紹介します。

野菜たっぷりのさっぱりとしたドレッシングが鶏肉とよく合う一品です！ぜひ、お試しください！

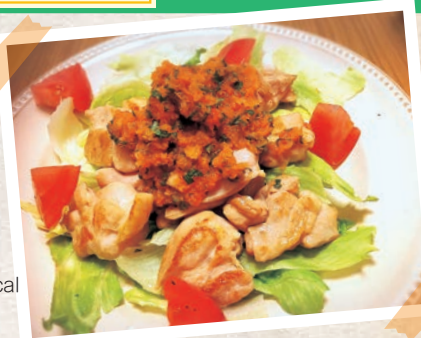
材料（4人分）

- ・鶏胸肉……………2枚
- ・塩・こしょう……………つまみ
- ＜付け野菜＞
- ・トマト・レタス等…適量
- ・トマト大……………1/2個
- ・にんじん……………小1本
- ・玉ねぎ……………1/8個
- ・青じそ……………5枚
- ・しょうゆ……………小さじ1/2
- ・砂糖……………小さじ1
- ・酢……………大さじ2
- ・オリーブ油……………小さじ2

エネルギー 1人分 195Kcal

作り方

- 下処理●
- ・鶏肉→皮をはぎ、食べやすい大きさに切る。フォークで穴を開け、塩コショウを振る。
- ・レタス・きゅうり・青じそ→千切り
- ・トマト・にんじん・玉ねぎ→すりおろす
- ・Aの調味料を合わせておく。
- ① フライパンを火にかけ、鶏肉の皮面を下にして焼いていく。焼き目がついたら、鶏肉を裏返し、弱火にしてじっくり焼いていく。焼けたら取り出して冷ましておく。
- ② Aの食材をすべて混ぜ合わせてドレッシングを作る。
- ③ お皿に鶏肉・付け野菜を盛り付け、ドレッシングをかける。



問い合わせ先 子育て・福祉課 ☎ 0599-66-1114

クックパッドで南伊勢町公式キッチン公開中です！ <https://cookpad.com/kitchen/22993602>

検索 クックパッド 南伊勢町