



# おたみせ

July  
2026  
7月号  
広報みなみいせ  
No.250



## グラウンドゴルフ大会

### 今月の主な内容

- 区長紹介ほか ..... ②～③
- 町民意識アンケート調査結果ほか ..... ④～⑤
- がん検診について ..... ⑥～⑦
- 人間ドック・健康診査についてほか ..... ⑧～⑨
- 物件情報ほか ..... ⑩～⑪
- みーこむねっとからこんにちは ..... ⑫
- まちのできごと / まちぎらコーナー ..... ⑬～⑭

＜わし＜は 13 ページをご覧ください。＞

- 熱中症に注意ほか ..... ⑰
- 人材確保セミナーのご案内ほか ..... ⑱～⑲
- 自衛官等採用案内ほか ..... ⑳～㉑
- いせ若者就職サポートステーション出張相談ほか ..... ㉒～㉓
- みなみいせ元気ネットからのお知らせほか ..... ㉔～㉕
- くらしの情報 ..... ㉖～㉗
- 出張版にこのころば / いきいき元気レポート ..... ㉘

広報誌「バックナンバー」



### 人の動き

人口	9,935人	(-29)
男	4,663人	(-13)
女	5,272人	(-16)
世帯数	5,298世帯	(-8)

6月1日現在 ( ) 内は前月比

# 各地区の区長さんを紹介します

令和8年7月1日現在

地区	氏名	備考	地区	氏名	備考
切原	コヤマヒロユキ		棚橋竈	ムラタジュンイチ	
五ヶ所浦	ナカムラタツオ	(評議員)	新桑竈	クエドフノコ	
船越	タカノヤハシヒサシ		古和浦	ウラワシンジロウ	(会計)
中津浜浦	ヒガシヨシヤ		栃木竈	ハシモトタカユキ	
飯満	タナカノブユキ		小方竈	ノムラシゲミ	
内瀬	シモムラセシ	(評議員)	方座浦	ミウラキョウスケ	
伊勢路	ヒガシイイクオ		神前浦	ウメタニマシメ	(評議員)
斎田	タキヅヨシオ		村山	ヤマモトマサヤ	
始神	ニシマサミ		伊勢地	ハシモトノブユキ	
押漕	クノウシンジ		河内	ミナトシオ	
迫間浦	ゼツコツタオ		東宮	キドウシウサク	(評議員)
相賀浦	ムラタタシキ		奈屋浦	ナガオヒロユキ	
礪浦	ナカムラマサホ	(書記)	贄浦	ヤノテツミ	
田曾浦	ハマグチヤシヒロ	(副会長)	槌柄浦	ツケウチカツト	
宿浦	ヤマモトユキタカ		道方	ミナマサノリ	
神津佐	トクダマヒロ		大江	キモトタカ	
泉	アサカツオミ		道行竈	シマダマサフミ	(会長)
下津浦	ハマカワシンヤ	(評議員)	阿曾浦	オクムラミチオ	(評議員)
木谷	ムラタタケム		大方竈	シマダタカチ	

※備考欄は区長連絡協議会における役職です。

**国民健康保険** からのお知らせ

**国民健康保険資格確認書・資格情報のお知らせの更新について**

現在お持ちの国民健康保険被保険者証、資格確認書または資格情報のお知らせの有効期限は7月31日です。7月中旬に、マイナ保険証をお持ちでない方には『資格確認書』を簡易書留で、マイナ保険証をお持ちの方には『資格情報のお知らせ』を普通郵便で世帯主宛てに送付します。(同一世帯に『資格確認書』を交付される国保加入者がいる場合は、世帯ごとにまとめて同封され、簡易書留で送付されます。)

8月1日以降に医療機関などを受診する際は、『資格確認書』または『マイナ保険証』を窓口に提示してください。

**○資格確認書**

資格確認書を医療機関などの窓口で提示することで、これまでどおり受診することができます。

**○資格情報のお知らせ**

- 資格情報のお知らせが届いた方は、マイナ保険証で医療機関などを受診してください。
- 資格情報のお知らせだけでは医療機関などを受診することはできません。マイナ保険証を使用できない医療機関などを受診する際に、マイナ保険証と一緒に提示してください。

**○マイナ保険証**

健康保険証の利用登録をしたマイナンバーカードです。

問い合わせ先 税務住民課 国保医療係 ☎0599-66-1708



**国民年金保険料の納付が困難な方へ  
国民年金保険料の免除・納付猶予申請が可能です!**

令和8年度分の免除・猶予申請は7月1日から受付けます。

**保険料を納めることが困難な場合**

ご本人からの申告によって、保険料の納付猶予または全額、もしくは一部(4分の1、半額、4分の3)が免除になる制度があります。

- メリット1** ●免除割合に応じて、一定の年金額が保障されます!  
例えば、全額免除の期間は、保険料を納めなくても、年金額が2分の1保障されます。  
(免除の手続きを行わず未納の場合は保障されません)

- メリット2** ●万が一の際にも保障を確保!  
病気や事故で障害が残ったときの障害年金や、一家の働き手が亡くなったときの、遺族年金を受け取ることができます。

**退職(失業等)により納付が困難な方は特例免除が申請できます**

対象となる方	申請者本人、世帯主または配偶者のいずれかが退職(失業)され、納付が困難な方 ※退職(失業)された方の前年所得をゼロとして審査します。
保険料の納付が免除される期間	失業等があった月の前月から翌々年6月まで ※免除申請ができる期間 ・過去期間…申請書が受理された月から2年1ヶ月前(納付月は除く) ・将来期間…翌年6月(1月~6月に申請した場合、その年の6月まで)
必要書類	失業した事実が確認できる証明書類 ・会社員の方…雇用保険受給証・離職証明書等 ・自営業の方…税務・保健所への廃止届出書(受付印のあるもの)

免除された保険料は、10年以内であれば、後から納めること(追納)ができます。

免除された期間があると、保険料を全額納付したときに比べ将来受け取る年金額が少なくなりますが、追納することで年金額を増やすことができます。

問い合わせ先 役場税務住民課 ☎0599-66-1116  
伊勢年金事務所 ☎0596-27-3601

詳細はこちら



## 南伊勢町まちづくり町民意識調査の結果を公表します

町では、皆さまのご意見をまちづくりに生かすため、町民意識アンケートを実施しました。回答にご協力いただきありがとうございました。その結果を公表します。

調査結果は、今後の施策推進のための基礎資料として活用していきます。

### 調査の目的

この調査は、南伊勢町総合計画の各政策で示したまちづくり指標について、その達成状況を毎年把握し、その結果に基づいた行政経営を行うために実施するものです。

### 令和7年度 調査結果の概要

各重点プロジェクトの評価では、「役場が取り組んでいると感じる町民の割合」は「子育て応援」や「誰もが元気なまち」で比較的高い一方、「活力ある産業・経済」が依然として低い水準にあります。

全体傾向として、20歳～44歳の若年層では「子育て応援」や「誰もが元気なまち」を中心に評価が回復・向上しており、施策の浸透がうかがえます。特に「子育て応援」の「役場が取り組んでいると感じる町民の割合」は過去4年で最高となり、目標達成への評価も大きく伸びました。一方で、45歳以上の層では「子育て応援」や「買い物不便対策」等の評価が低下傾向にあり、世代間で評価の乖離が見られます。

※「南伊勢町まちづくり町民意識調査」の詳細な結果は、町ホームページに掲載しています。➔



## アンケート結果 (抜粋)

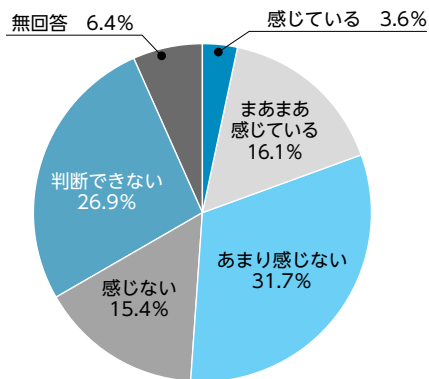
調査対象者  
南伊勢町在住の全世代平均

南伊勢町の重点政策について **役場が取り組んでいると感じますか**

※集計の%は少数点第2位で四捨五入しているため合計が100%にならない場合があります。

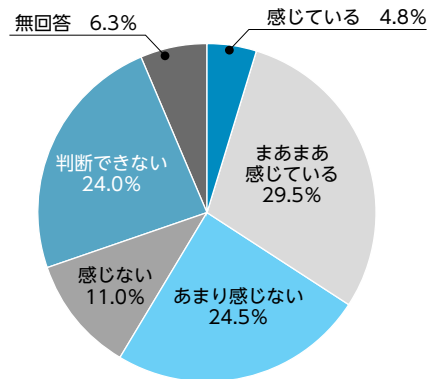
### ① 活力ある産業・経済

目標：「子どもに継がせたいと思う稼げる仕事があるまちをつくる」



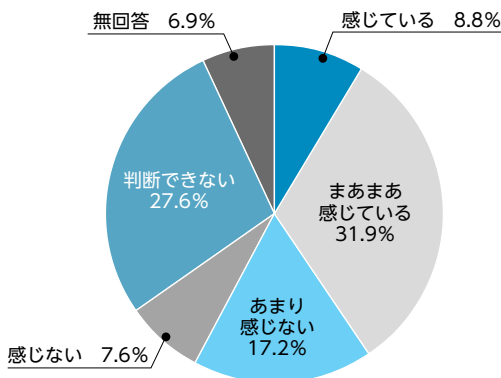
### ② 安全安心のまち

目標：「安全と安心を守り、幸せを実感する、くらしやすいまちをつくる」



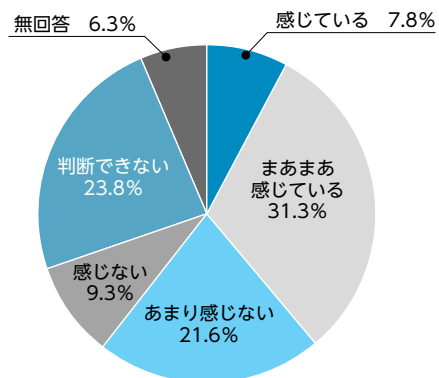
### ③ 子育て応援のまち

目標：「子どもたちの健やかな育ちと子育て世代をまちぐるみで全力で応援するまちをつくる」



### ④ 誰もが元気なまち

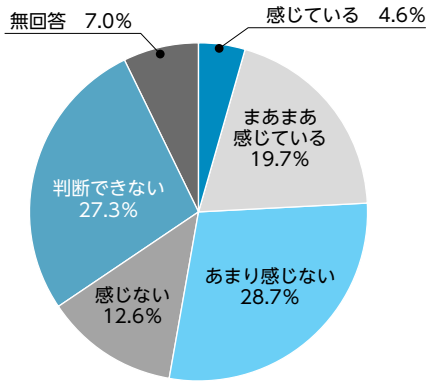
目標：「心豊かな暮らしのできる、高齢者をはじめ誰もが元気なまちをつくる」



### アンケート結果 (抜粋)

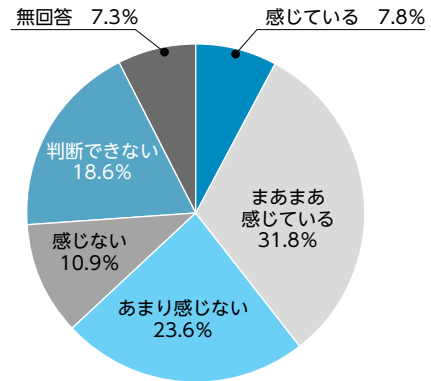
#### ⑤ 輝きをもてるまち

目標：「地方創生の取組を加速し町民の希望を実現するまち」



#### ⑥ 買い物不便・困難対策

目標：「買い物に対する不便や苦勞を地域のニーズにあった形で解消する」



問い合わせ先 まちづくり推進課 政策係 ☎0599-66-1366



## 夏の全国交通安全運動



7月11日(土)は「交通安全の日」

7月15日(水)は「高齢者交通安全の日(S・Sデー)」です

と き 7月11日(土)～7月20日(月)

#### ◆こどもと高齢者の交通事故防止

次代を担うこどものかけがえのない命と交通事故死者全体の約5割を占める高齢者を社会全体で交通事故から守りましょう。

#### ◆飲酒運転や「ながらスマホ」等の悪質・危険な運転の根絶

町民一人ひとりが「飲酒運転は絶対しない、させない、許さない」という強い自覚を持ち、飲酒運転を根絶しましょう。また、「ながらスマホ」や「あおり運転」等も重要な交通事故につながる悪質・危険な行為ですので絶対にやめましょう。

#### ◆横断歩道における歩行者優先の徹底

運転者は、歩行者優先意識を徹底するとともに、「思いやり・ゆずり合い」運転を励行し、安全運転に努めましょう。歩行者も無理な横断はせず交通ルールを守って、左右を確認して安全に横断しましょう。

#### ◆シートベルトとチャイルドシートの正しい着用の徹底

交通事故に遭った時の被害を軽減させるため、車に乗った時は全ての座席でシートベルトを着用しましょう。6歳未満の幼児を乗せる時は、チャイルドシート等を正しく使用し、6歳以上でも体格等の事情により、シートベルトを適切に着用出来ない場合は、チャイルドシート等を使用しましょう。

#### ◆自転車等に関する交通ルールの理解・遵守の徹底とヘルメットの着用促進

自転車や特定小型原動機付自転車を利用する際は交通ルールを正しく理解し遵守するとともに、自分の命を守る為にヘルメットを着用しましょう。

問い合わせ先 防災安全課 ☎0599-66-1704

医療機関で実施する

# 個別がん検診等のご案内

がんは、日本人の死因、第1位であり、国民の2人に1人が『がん』にかかり、4人に1人が『がん』が原因で亡くなっています。しかし、医学の進歩により、早期発見、早期治療で治せる『がん』が増えてきました。そのためには、定期的ながん検診を受けることが大切です。

この機会にぜひがん検診を受診しましょう！

- 検診の受け方**
- ① 医療機関に直接予約
  - ② 医療機関を受診し、自己負担額を支払う
  - ③ 医師による結果の説明  
または結果の郵送

## 実施期間

6月1日(月)から12月31日(木)まで(子宮頸がん検診) ※年末の休診日を除く(医療機関により異なります)。  
7月1日(水)から11月30日(月)まで(胃・肺・大腸・前立腺がん検診、肝炎ウイルス検診)

**持ち物** マイナ保険証または資格確認書、無料受診券(対象者には4月に送付済)

## 注意事項

- ◆受診日時点で南伊勢町に住民登録のない方は受けることができません。
- ◆同じ検診の種類で、集団検診・個別検診・人間ドックを受診できません。
- ◆同じ検診の種類を年度内に2回受けた場合は、2回目は全額自己負担となります。
- ◆健康保険の種類は問いません。
- ◆問診票や採便容器は、各医療機関にあります。

検診の種類【※1】	検査内容	対象	自己負担額【※2】
胃がん検診	胃内視鏡検査<カメラ>	40歳以上の方 (昭和61年4月1日以前生)	2,700円
肺がん検診	胸部X線検査【※3】		500円
大腸がん検診	便潜血検査<検便>		300円
前立腺がん検診	PSA検査<血液検査>	50歳以上の男性 (昭和51年4月1日以前生)	400円
肝炎ウイルス検診	B型・C型肝炎ウイルス検査<血液検査>	40歳の方 (昭和60年4月2日～昭和61年4月1日生) ◆過去に肝炎ウイルス検診を受けたことのない方	無料
子宮頸がん検診	子宮頸部の細胞診検査	20歳以上の女性 (平成18年4月1日以前生)	1,400円

【※1】乳がん検診については、広報みなみいせ10月号に掲載予定です。

【※2】無料受診券対象者の方、生活保護を受給されている方は無料です。

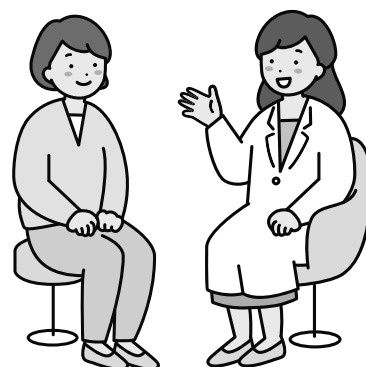
【※3】65歳以上の方については、感染症法に基づく法定健診として結核健康診断も同時実施されます。(無料)

## 胃・肺・大腸・前立腺がん・肝炎ウイルス検診実施場所 (50音順)

医療機関名	電話番号	実施する検診				
		胃がん	肺がん	大腸がん	前立腺がん	肝炎ウイルス
小島医院	☎0596-76-2000	—	●	●	●	●
宿田曾診療所	☎0599-69-2015	●	●	●	●	●
関岡クリニック	☎0599-67-0070	●	●	●	●	●
町立南伊勢病院	☎0599-66-0011	●	●	●	●	●
南島メディカルセンター	☎0596-72-0001	—	●	●	●	●

子宮頸がん検診実施場所 (50音順)

医療機関名	電話番号
伊勢ひかり病院	☎0596-22-1155
小原産婦人科	☎0596-28-8111
菊川産婦人科	☎0596-23-1515
玉石産婦人科	☎0596-22-5656
寺田産婦人科	☎0596-35-0311
やまぐちレディースクリニック	☎0596-21-3001



問い合わせ先 子育て・福祉課 健康増進係 ☎0599-66-1114

無料受診券対象者(40歳)以外の方の肝炎ウイルス検診について

無料受診券対象者(40歳)の検診は、町内医療機関にて無料で実施しています。

対象年齢以外の方でご希望の方は、次の方法で検診を受診してください。

①三重県が委託する県内の医療機関で検査を受ける方法

県が委託した医療機関に直接申し込み受診してください。

②伊勢保健所で検査を受ける方法  
左記の時間で実施しています。

(※要予約)

受付時間

第2・4火曜日 9時～11時まで

※詳しくは、伊勢保健所へお問い合わせください。

問い合わせ先

●子育て・福祉課 健康増進係

☎0599-66-1114

●伊勢保健所 健康増進課

☎0596-27-5137

7月集団がん検診 (検診バス)

下記の日程で集団検診を行います。定員に余裕のある日もありますので、検診をご希望される方は、子育て・福祉課までお電話ください。

検診日	検診時間	胃がん	肺がん	大腸がん	子宮頸がん	乳がん (マンモグラフィ検査)	乳がん (超音波検査)	開催場所
1日(水)	9:00～11:30	●	●	●	●	●		宿浦区民センター
	13:00～14:00		●	●	●	●		
8日(水)	9:00～11:30	●	●	●	●	●		ふれあいセンター なんとう
	13:00～14:00		●	●	●	●		
11日(土)	9:00～11:30	●	●	●	●	●	●	町民文化会館
	13:00～14:00		●	●	●	●	●	

※集団がん検診を申し込まれた方で受診案内(受診票等)が届いていない場合や申込内容に行き違いがある場合はご連絡ください。

問い合わせ先 子育て・福祉課 健康増進係 ☎0599-66-1114

## 40歳になったら特定健診を受けましょう

特定健診は、糖尿病・心臓病・脳卒中などの生活習慣病の発症リスクである“メタボリックシンドローム（メタボ）”に着目した健康診査です。メタボを早期に発見し改善することで生活習慣病の発症や重症化を防ぐことを目的に実施します。

対象者には、6月下旬にみどり色の案内封筒を送付します。受診券や質問票、医療機関一覧表などが同封されておりますのでご確認ください。

12,000円相当の検査が無料で受けられますので、ぜひこの機会に受診しましょう。

**対象者** 40歳から74歳まで（昭和26年9月1日から昭和62年3月31日生まれ）の国民健康保険加入者  
**自己負担** 無料

**個別健診** 受診場所：三重県内の対象医療機関

※予約が必要な場合がありますので事前に医療機関へお問い合わせください。

**受診期間**：7月～11月 ※75歳になられる方は誕生日の前日までに受診してください。

**集団健診** 7月8日（水） ふれあいセンターなんとう / 7月11日（土） 町民文化会館

**問い合わせ先** 税務住民課 国保医療係 ☎0599-66-1708

## 国民健康保険 人間ドックの受診者追加募集

国民健康保険加入者対象の「人間ドック」受診者を追加募集します。

**健診場所** 町立南伊勢病院 / 市立伊勢総合病院 健診センター

**募集人数** 各15名程度 **申込期日** 7月15日（水）まで

**対象者**

- 令和7年8月から継続して南伊勢町国民健康保険に加入している人
- 令和8年4月1日現在、満40歳以上で、受診日までに後期高齢者医療制度に該当しない人
- 国民健康保険税の滞納がない世帯の人
- 受診結果を南伊勢町と三重県国民健康保険団体連合会に提供することに同意する人

**申込方法** 税務住民課・総合窓口（南島庁舎）にある申請書でお申し込みいただくか、スマートフォン等で二次元コードを読み込んでお申し込みください。

**その他** ※この人間ドックを受診する方は、特定健康診査は受けられません。

※受診日の指定はできません。

※健診内容・費用等は、広報みなみいせ5月号をご覧ください。

**問い合わせ先** 税務住民課 国保医療係 ☎0599-66-1708



## 30歳代健診のご案内

30歳代健診（基本健康診査）は、主に生活習慣病の前段階であるメタボリックシンドロームかどうかを調べる検査です。ご加入の健康保険の種類に関係なく受診できます。生活習慣病の予防や健康状態の把握のために、ぜひこの機会に受診しましょう。

**対象者** 30歳から39歳までの方（昭和62年4月1日から平成9年3月31日生まれ）

**自己負担金** 1,000円（生活保護を受給されている方は無料です）

**検診場所** 町内の医療機関（要予約）

**受診期間** 7月1日（水）から11月30日（月）まで

**持ち物** マイナ保険証または資格確認書

**健診内容** 身体計測、血液検査等

**問い合わせ先** 子育て・福祉課 健康増進係 ☎0599-66-1114

## 後期高齢者健康診査を受けましょう

6月下旬から受診券等を後期高齢者医療広域連合から順次送付しています。

- **目的** 健康管理と生活習慣病等の早期発見を目的としています。
- **対象者** 8月31日までに後期高齢者医療被保険者となられる人
- **送付スケジュール** 4月末時点の被保険者 → 6月下旬発送  
5月～7月中に被保険者となられる方 → 8月中旬発送  
8月中に被保険者となられる方 → 9月中旬発送
- **受診期間** 7月から11月末まで
- **受診場所** 「実施医療機関一覧表」(送付する案内通知に入っています)に掲載されている三重県内の医療機関
- **自己負担額** 無料 ※ただし、2回目以降の受診については全額自己負担となります。
- **持ち物** マイナ保険証又は資格確認書・受診券・質問票

問い合わせ先 税務住民課 国保医療係 ☎0599-66-1708

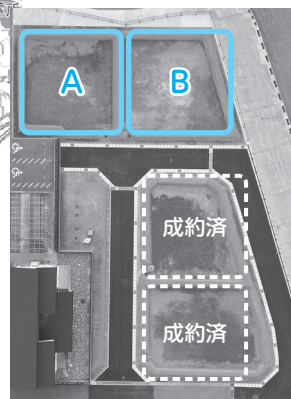
## 船越団地販売 好評分譲中!



残り2区画

### 更に条件を緩和しました

自由に現地見学していただけます



安心の高台 海拔 15m  
保育所・中学校・商業施設も隣接する好物件!

船越団地販売の要件を更に緩和し、年齢・世帯構成に関係なく、多くの方に購入を検討いただけるようになりました。

若者定住希望者は引き続き『新築及び中古住宅取得支援補助金』で最大200万円の補助を受けていただくことが可能です。

購入には幾つかの要件が御座います。詳細につきましては、町ホームページをご覧ください。

**【申込受付期間】 7月1日(水)から8月28日(金)まで**

**【申込提出先】 管財契約課へ提出**

区画番号	所在地	分譲面積	分譲価格
区画A	南伊勢町船越1837番18	251.44㎡ (76.06坪)	3,771,000円
区画B	南伊勢町船越1837番19	251.43㎡ (76.05坪)	3,846,000円


問い合わせ先 管財契約課 ☎0599-66-1182

## 公有財産売却入札のご案内 (物件情報)

### 物件情報 (いすゞダンプトラック)

	自動車登録番号	三重 100 せ 4466	車台番号	NKR66E7503661	
	初年度登録	平成9年6月	有効期限を満了する日	令和8年11月19日	
	自動車の種別	普通	用途	貨物	
	自家用・事業用の別	自家用	車体の形状	ダンプ	
	車名	いすゞ	形式	KC-NKR66EDN	
	乗車定員	3人	最大積載重量	3,000kg	
	車両重量	2,810kg	車両総重量	5,975kg	
	長さ	473cm	幅	169cm	
	高さ	204cm	走行距離	205,732km	
	前前軸重	1,540kg	後後軸重	1,270kg	
	排気量	4.33L	燃料の種類	軽油	
	ミッション・駆動	MT	原動機の形式	4HF1	
	車両の状態	車両全体及び付属品に経年使用による劣化・汚れ・キズ・へこみ・サビ等			
	予定価格	600,000 円 (最低売却額)			
展示・内覧	7月15日(水) 午後1時から午後3時 町民文化会館駐車場				
入札日時	8月6日(木) 午後1時30分から				
入札会場	南伊勢町役場南勢庁舎 3階 第3会議室				

### 物件情報 (コマツミニ油圧ショベル)

	車名	コマツ	MODEL	PC20MR-3	
	SERIAL No.	20353	Product Identification Number	*KMTPC215V04020353*	
	機体質量	1,510kg	定格出力	15.5kW	
	最高走行速度	前進 4.6km/h	後進 4.6km/h		
	機体総質量	2,110kg	キャブ追加ウェイト	2,690kg	
	平均接地圧	30kPa	キャブ追加ウェイト	38kPa	
	バケット容量	0.033 ~ 0.08m <sup>3</sup>	アワーメーター	1,635.1h	
	購入年月日	平成25年10月 (中古車)	当初登録	平成22年9月	
	車両の状態	車両全体及び付属品に経年使用による劣化・汚れ・キズ・へこみ・サビ等 キャタピラゴム完全摩耗状態			
	予定価格	500,000 円 (最低売却額)			
展示・内覧	7月15日(水) 午後1時から午後3時 町民文化会館駐車場				
入札日時	8月6日(木) 午後1時45分から				
入札会場	南伊勢町役場南勢庁舎 3階 第3会議室				

問い合わせ先 管財契約課 管財係 ☎0599-66-1182

## 歯周病検診のお知らせ

お口の健康を守り、全身の健康づくりへとつなげていくため、歯周病検診を実施します。

**【期間】** 6月1日(月) ~ 12月31日(木)

**【対象】** 受診日時点で20~74歳の町内在住の方

**【料金】** 無料 (2,860円を町が補助)

**【場所】** 実施歯科医院は右記二次元コードよりご確認ください。



問い合わせ先 子育て・福祉課 健康増進係 ☎0599-66-1114

# 教育委員会通信

申込・問い合わせ先

教育委員会事務局

☎0596-77-0002

FAX0596-76-1660

E-Mail:kyouiku@town.minamiise.lg.jp

## ❖ 教育委員会表彰の候補者募集 ❖

教育委員会表彰の候補者を募集します。  
自薦他薦は問いません。該当される方が見えたらご連絡ください。

### 対象者

- ▼学術・芸術・芸能などの分野において、三重県もしくは東海規模の大会や展覧会、コンクールなどで優秀な成績を収められた個人や団体
- ▼各種スポーツ大会において、三重県もしくは東海規模の大会で優秀な成績を収められた個人や団体

対象期間 令和7年7月頃から令和8年7月頃まで

受付期間 7月24日(金)まで

## ❖ 第12回 全日本大学女子硬式野球春季大会で準優勝 ❖

令和8年5月11日から18日に高知県安芸市で行われた全日本大学女子硬式野球春季大会において、南島中学校卒業生の池口 珠渚<sup>いけぐち じゆな</sup>さんが所属する福井工業大学が準優勝しました。池口さんは決勝戦などに出場し、チームの好成績に貢献しました。



## ❖ 南伊勢町二十歳のつどい 実行委員募集のお知らせ ❖

令和9年 南伊勢町二十歳のつどいを令和9年1月10日(日)に、ふれあいセンターなんとう(村山1132番地1)で開催します。

開催にあたり、アイデアを出し合い、素敵なつどいの場を自分たちの手で作り上げたい!という方のご応募お待ちしております!!

応募資格 平成18年4月2日から平成19年4月1日に生まれた方

活動内容 式典、アトラクションの企画・運営

(会議の方法や開催頻度等は、応募者との話し合いで決める予定です。)

募集人数 10名程度

応募〆切 8月28日(金)

応募方法 住所・氏名(ふりがな)・生年月日・電話番号を明記のうえ、郵送、FAX、E-mailなどで教育委員会事務局までお知らせください。

教育委員会事務局 生涯学習係

516-1492 南伊勢町神前浦15 (e-mail: shougai@town.minamiise.lg.jp)

# 南伊勢町地域医療ネット(みこむねっと)からこんにちは

ご自宅で療養されている方のご家族の皆さまへ **「レスパイト入院」**をご存じですか？

※レスパイト (respite) とは、「小休止」「ひと休み」「息抜き」といった意味の英語です。



## ① 「レスパイト入院」とは？

- ① 自宅で療養されている方のご家族の負担軽減を目的とした制度です。
- ② 自宅で療養中の患者さんが一時的に入院することができます。
- ③ 介護保険の認定を受けていない方でも、医療的な管理が必要な場合は利用することができます。
- ④ 治療を主な目的とした入院ではありません。(※症状悪化時を除く)
- ⑤ 医療的管理が必要で、介護保険のショートステイの利用が難しい方も利用できます。



## ② こんなときにご利用ください

- ▶ 日々の介護に疲れてしまった
- ▶ 定期的にご利用して介護を継続したい
- ▶ 趣味を楽しんでリフレッシュしたい
- ▶ 冠婚葬祭に出席する
- ▶ 出張や旅行に行く
- ▶ 急な病気・入院になった、ケガをした など

## ③ レスパイト入院の入院期間

原則10日以内ですが期間延長を希望される場合はご相談ください。  
定期利用も可能ですが、次の入院まで一定期間空けていただくこともあります。



## ④ レスパイト入院の費用について

- 医療費は月ごと、個人ごとに設定されている限度額が上限支払額になります。
- \*お薬 (内服・インスリン・栄養剤など) や医療材料 (ストマなど) はご持参いただいたものを使用します。
  - \*個室をご利用の際は個室料金が必要です。
  - \*おむつ・寝巻などのレンタル利用 (有料) も可能です。

## ⑤ 申し込み方法 (レスパイト入院の流れ)

レスパイト入院をご希望の方は、下記を通してお申し込みください。

- かかりつけ医 ● 担当ケアマネジャー ● 訪問看護ステーション ● 外来看護師 等

かかりつけ医・担当ケアマネジャー等に相談

かかりつけ医・担当ケアマネジャー等から地域連携室へ連絡

病院から受け入れ調整の結果を患者さんの担当ケアマネジャーまたはご家族へ連絡

## ⑥ 問い合わせ先

- ① 町立南伊勢病院 地域連携室 南伊勢町船越 2545 ☎ 0599-66-0011 (代表)
- ② 南島メディカルセンター 地域連携室 南伊勢町慥柄浦 1-1 ☎ 0596-72-0001 (代表)

※病院へのお電話は、平日 8:30 ~ 17:00 にお願ひします。「レスパイト入院の件で」とお伝えください。



◀ 詳しくはこちら

(独)勤労者退職金共済機構  
中小企業退職金共済事業本部  
TEL (03)6907-1234  
FAX (03)5955-8211

パートタイマーさんや  
家族従業員も加入できます

### 簡単

- 外部積立型で管理が簡単
- 退職金試算額もお知らせ

### 有利

- 掛金は全額非課税助成
- 掛金の一部を国が

### 安心

- 確実な退職金支払
- 安心の資産運用

中退共の  
退職金制度なら

**退職金**  
社長の決断、  
応援します。

## 南伊勢町消防団春季訓練

南伊勢町消防団の春季訓練を5月14日穂原体育館、5月15日ふれあいセンターなどうにて実施しました。消防団員は、志摩消防署、奥伊勢消防署職員から指導を受け、講義や放水訓練などに真剣に取り組んでいました。



## 第14回南伊勢町長杯グラウンドゴルフ大会

5月19日、南伊勢町総合グラウンドで「第14回南伊勢町長杯グラウンドゴルフ大会」が開催され、町内から112名の選手らが集まり、競技を楽しみました。結果は下記のとおりです。おめでとうございます。

優勝	みやもと 宮本 忠義様(内瀬)	4位	いわもと 岩本 央様(切原)
2位	きたむら 北村 幸義様(田曾浦)	5位	ひがし 東 一雄様(船越)
3位	かとう 加藤 慎子様(宿浦)		

## いのち 生命の駅伝

5月21日、南勢庁舎前にて「生命の駅伝」の募金箱の贈呈式を開催しました。生命の駅伝とは、県内各地を巡り、がん治療や予防の研究者への支援を呼びかけながら啓発・募金活動を行っているものです。今後も生命の駅伝を通じ、がん研究への支援が広がっていくことを願います。



## 地域活性化起業人委嘱状交付式

5月22日、株式会社Another worksと南伊勢町の連携のもと実施した「複業人材登用実証実験」の報告会と委嘱状の交付式を、プロジェクトにご参加いただいた動画制作アドバイザーの水野 陽司さんのご出席のもと開催しました。

水野さんには引き続き、町の魅力発信につなげるため、「地域活性化起業人」として動画制作アドバイザーの活動を続けていただきます。



## 株式会社タイミーとの 包括連携協定締結式

5月25日に、同社との包括連携協定を締結しました。本協定は、地場産業における潜在的な人手不足を解消するとともに、町外からの労働力を「関係人口」へと繋げる仕組みを構築し、地域経済の活性化を図ることを目的としています。

締結式には町のマスコットキャラクター「たいミー」も駆けつけ、式典に華を添えました。

## 第26回南伊勢町長杯ゲートボール大会

5月25日、伊勢地防災センター横ゲートボール場で「第26回南伊勢町長杯ゲートボール大会」が開催され、町内から4チーム15名の選手が集まり、軽快な打球音を響かせ、熱戦が繰り広げられました。

優勝は、伊勢地Bチームでした。おめでとうございます。



優勝 伊勢地Bチーム 準優勝 南勢チーム

## あじっ子集会

5月26日、南島西小学校で児童たちがアジの干物作りを学ぶ『あじっ子集会』が行われました。児童たちは、包丁でアジをひらき、エラや内臓を取り除いた後、血合いを洗い、塩水に漬ける作業を体験しました。



後日、出来上がった干物は給食で振舞われたり、家庭で楽しむために持ち帰ったりしました。また、5年生が地域の福祉施設等にもお届けしました。



## 干潟観察

5月14日と29日に水産学級の一環として、町内の小学1・2年生が干潟観察を行いました。干潟に住む生き物たちに興味深々の児童たちは、小さい網などを使い、上手にエビやカニ、小魚を捕まえていました。



## 中学校体育祭

5月30日に町内の中学校で体育祭が行われました。生徒らは一丸となり競技に参加していました。グラウンドには生徒たちの掛け声や保護者の応援の音が響き、熱気溢れる体育祭となりました。



## 前南伊勢町消防団長 野田 重幸氏が瑞宝双光章を受章



令和8年春の叙勲において、前消防団長 野田 重幸のだ しげゆきさんが瑞宝双光章ずいほうそうこうしょうを受章されました。6月10日、野田さんから町長へ受章の報告をいただき、町長からは長年にわたり消防団活動を通じて地域防災の発展と住民の安全・安心の確保に尽力された功績に対し、祝意と敬意が述べられました。

# まちきら

まちのきらめき

コーナー



## わかさ食堂さん

8月1日(土)10時～15時にわかさ園で小さな夏祭りを行います。ご来場お待ちしております。

詳細・

問い合わせ  
はこちら



## めっちゃ Mechaさん

東宮「Mecha」では、7月5日(日)10時～16時に『ハピ夏マルシェ～夏だよ全員集合～』を開催します。当日限定フェイシャルエステは1,100円で体験受付中！ぜひお越しください♪

詳細・

問い合わせ  
はこちら



**ハピ夏マルシェ ～夏だよ全員集合～**  
 《開催日時》 2026.7.5 (日) 10時～16時  
 《場所》 鹿会郡南伊勢町東宮724-2 南伊勢町ふるさと交流サロン めっちゃ  
 いつも頑張っているあなた！自分へのご褒美に 駐車場あり

**メニュー**  
 フェイシャルエステ 1,650円(税込)で体験できます(予約制)※も限定 当日予約の優先付き！

**メニュー**！キッズキラキラ顔のメイクルーム フェイシャルでかわいく変身！ビューティーのおしごと体験もいましょう(かぶれやすいお手順、アレルギーのお子様はご連絡ください)  
 予約制 1部:10時～12時 10部  
 2部:13時～14時 10部  
 お楽しみもいろいろ♪

**バステルアート ワークショップ**  
 夏祭りに合わせて、バステルを削って箱でタルタル 削り出しのアート体験 (一人約30分) 1,000円(税込)～ (別途 額100円)

吉和場にある専売屋！吉里 サラダ巻きの助六 巻き寿司の助六 (税込700円)

予約等のお問い合わせはこちら

LINE

TEL 059-6280-9066

まちきらコーナーでは町民の方が取り組んだ催しなどをご紹介します。町内で頑張っていることをみんなに知ってもらいたい！紹介したい！など掲載希望がありましたら、まちづくり推進課へご相談ください。 ※掲載記事の都合等で載せられない場合もあります。予めご了承ください。

問い合わせ先  
**まちづくり推進課 広報情報係**  
 ☎0599-66-1366

## はなび ひあそ かさい よぼう 花火・火遊びによる火災の予防

子ども はなび ひあそ 子供だけで花火や火遊び

はしないようにしましょう。大人は付き添い事前準備と後始末をしっかりと火災の予防に努めましょう。



問い合わせ先  
 紀勢地区広域消防組合消防本部予防課  
 ☎0598-82-3613  
 志摩市消防本部予防課  
 ☎0599-43-2406



紀勢消防



志摩消防

**たいみーグッズ**  
 オンラインで販売中！

SUZURI

QR code

## 熱中症に注意しましょう！

今年は例年に比べて熱くなると予想されています。下記の熱中症対策をとりましょう。

- 扇風機やエアコンで室内温度をこまめに調節し涼しい環境で過ごす。
- こまめな休憩や水分補給・適切な塩分補給をする。  
(室内でも、外出時でも、のどの渇きを感じていなくてもこまめに！)
- 外出時には日傘や帽子を着用
- 吸湿性・速乾性のある通気性のよい衣服を着用
- 保冷剤や、氷、冷たいタオルなどで、からだを冷やす。
- 涼しい環境以外では、原則運動は行わない等の対策の徹底



### ◆「熱中症特別警戒アラート」について

気温が特に著しく高くなることにより、熱中症による人の健康に係る重大な被害が生ずるおそれがある場合に環境省が発表します。

発表された場合は、両庁舎をクーリングシェルターとして開放します。お気軽にご利用ください。町ホームページにも熱中症について掲載されています。

※詳細は、右記の二次元コードからご覧ください。



問い合わせ先 子育て・福祉課 健康増進係 ☎0599-66-1114

## 後期高齢者医療制度の加入者の皆様へ

### 若草色の「資格確認書」、もしくは「資格情報のお知らせ」を交付します

後期高齢者医療制度に加入する皆さまに令和9年7月末まで使用できる資格確認書又は資格情報のお知らせを、7月中旬に特定記録で送付します。ピンク色の資格確認書は、8月1日以降はご使用できません。**今回の更新から、① 8月1日時点で85歳以上の方、② ①以外の方で、マイナ保険証を普段からご利用されていない方(※1)には資格確認書が、それ以外の方には資格情報のお知らせが発行されるようになります。**いずれも7月中にお手元に届く予定です。8月1日以降に医療機関等を受診する時は、新しい資格確認書(若草色)もしくはマイナ保険証を提示してください。

※1 普段からご利用されていない方とは、次の両方に該当しない方です。

- I 過去一年間で6回以上マイナ保険証を利用されている方
- II おおむね直近3か月以内にマイナ保険証を利用されている方

### 限度額適用認定証について

入院するときや高額な外来診療を受けるときは、限度区分が併記された資格確認書や、マイナ保険証を医療機関などの窓口で提示することで、医療費の支払いが自己負担限度額までとなります。また、住民税非課税世帯の人は入院時の食事代なども減額されます。

#### ●マイナ保険証をお持ちの方

医療機関などの窓口でマイナ保険証を提示してください。事前の手続きなく限度額を超える支払いが免除されます。

#### ●限度額情報を記載した資格確認書または限度額適用認定証などをお持ちの方

8月1日以降も対象の方には、申請なしで限度額情報が記載された資格確認書を送付します。

#### ●マイナ保険証または限度額適用認定証などをお持ちでない方

役場で、資格確認書に限度額情報を記載する申請をしてください。なお、申請が不要な場合もありますので、希望される方は下記までお問い合わせください。

### 保険料について

保険料額は、前年中の所得に応じて計算し、被保険者全員が負担する「均等割額」と、その人の所得に応じて負担する「所得割額」の合計金額になります。医療分と子ども分を各々計算し、合計した額が保険料額となります。令和8年度の保険料額は、7月中旬に送付される「三重県後期高齢者医療保険料額決定通知書」をご確認ください。

問い合わせ先 税務住民課 国保医療係 ☎0599-66-1708



## 南伊勢町 × Timee スポットワーク活用による 人材確保セミナーのご案内

南伊勢町と株式会社タイミーは、町内事業者の人材確保支援、多様な就労機会の提案や柔軟な働き方の推進、関係人口創出に関する取り組みなどについて、本年5月に包括連携協定を締結しました。

連携事業の一環として、町内の事業者を対象にセミナーを開催します。

タイミーは、働きたい時間と働いて欲しい時間をマッチングするスキマバイトサービスです。事業者は働いて欲しい時間や求めるスキルを指定するだけで、条件にあった働き手が自動的にマッチングされます。規模や時間を問わず、あらゆる業種で利用可能です。人材確保にご興味のある事業者のみならずぜひご参加ください！

### ● 内 容

- 労働市場の概況、働き手のニーズやトレンドについて
- スポットワークとは？
- 導入事業者を交えたパネルトーク、町内事例のご紹介
- 質疑応答、個別相談など

- **日時・場所** 7月16日(木) 第1部 15:30～17:00 南島庁舎2階会議室  
第2部 18:30～20:00 南勢庁舎3階会議室

- **参加費用** 無料

- **対 象** 南伊勢町内の事業者(業種問わず参加OK！)

- **申込方法** 右記二次元コードもしくはお電話でお申し込みください。

- **申込締切** 7月10日(当日参加も可能ですが、事前申し込みにご協力ください。)



申込フォーム  
<https://x.gd/olTao>

問い合わせ先 観光商工課 ☎0596-77-0003

## 「思いライフケアノート」「思いライフデザインノート」の作成はお済みですか

### ◆人生会議ってなに？

みなさんは、『人生会議(ACP)』という言葉をご存じですか？

『人生会議(ACP)』とは、自分の人生を振り返り、今後の自分の生き方、またもしも自分が病気になったり、介護が必要になったりしたときに「どう生きたいか」をあらかじめ考え、家族や大切な人、医療・介護チームと繰り返し話し合い、自分の思いを共有することを言います。

その思いを共有する手段の一つとして、町では伊勢地区在宅医療・介護連携支援センターつながり・伊勢市・玉城町・度会町と共同で、「思いライフケアノート」「思いライフデザインノート」を配布しています。このノートには、ご自身に関する情報、健康状態や財産のこと、ご自身の気持ちや意向等を記録することができます。

人生会議はいつから始めなければならないといったルールはなく、早すぎることも、遅すぎることもありません。難しく考える必要はありませんのでまずは自分のお好きなページから気軽に書き始めてみましょう。

これらのノートは下記にて配布しています。充実した老後を通し、自分の人生を全うするために是非作成してみましょう。

- ◆ **説明動画**：ノートの詳細は右記二次元コードより説明動画をごらんください。



- ◆ **配布場所**：南伊勢町地域包括支援センター  
南勢窓口(南勢庁舎内) / 南島窓口(南島庁舎内)

- ◆ **問い合わせ先**：南伊勢町地域包括支援センター 南勢窓口(南勢庁舎内) ☎0599-66-1162



## 三重県が若者の奨学金の返還を支援します！

三重県では、県内で活躍する若者を応援するため、「県内での居住かつ就業」等の条件を満たした場合、奨学金返還額の一部を助成します。

詳細は県ホームページをご覧ください。

**対象者** **学生** 大学院、大学、短期大学、高等専門学校、専修学校（専門課程）の最終学年又はその1年前の学年の方

**既卒者** 三重県外に居住しており、かつ三重県内で就業していない方

三重県ホームページ

**対象奨学金** 日本学生支援機構 第一種奨学金 等

**助成金額** 借入奨学金残額の1/4（上限100万円）

**募集人数** 150人

**募集締切** 12月18日（金）



問い合わせ先 三重県 政策企画部 人材確保・外国人政策調整課 ☎059-224-3184

## 献血にご協力をお願いします

～あなたの献血が誰かの一生に繋がります～

### 伊勢献血ルーム「ハートワン」

#### 受付時間

- 全血献血 9:30～12:15 13:30～17:00
- 成分献血 9:30～11:30 13:30～16:30

#### 休日

水曜日、年末年始

#### 問い合わせ先

伊勢市船江1-471-1「ミタス伊勢」内

フリーダイヤル：0120-25-7821

※ご不明な点がございましたら、お気軽にお電話ください。



## 障がい福祉の窓

### 障害者差別解消法について

この法律は、障がいのある人に対する「不当な差別的取扱いを禁止」し、「合理的配慮の提供」を求めています。そのことによって、障がいのある人もない人も共に暮らせる社会を目指しています。

- 「不当な差別的取扱いの禁止」とは、公共機関やお店などの事業者が障がいのある人に対して、正当な理由なく、障がいを理由に差別することを禁止しています。

#### 【具体例】

- 車いすを利用していることが理由で入店を断られた。
- 障がいのあることを理由に、不動産の仲介を断られた。

※ただし、他に方法がない場合などは、不当な差別的取扱いにならないこともあります。

- 「合理的配慮の提供」とは、障がいのある人から何らかの配慮を求める意思が伝えられたときに、負担が重すぎない範囲で対応することです。

#### 【具体例】

- 車いすの方が乗り物に乗るときに手助けをすること。
- 窓口で聴覚障がいのある人からの申出に応じて、筆談で対応すること。

**困ったときは…** 障がいを理由に不当な差別的取扱いを受けた場合や、合理的な配慮がなされなかった場合は、下記の窓口に相談してください。

問い合わせ先 三重県子ども・福祉部 障がい福祉課 ☎059-224-2274  
役場子育て・福祉課 福祉係 ☎0599-66-1114



# 令和8年度 自衛官等採用案内

募集種目		資格	受付期間	試験期日
防衛大学校 学生	推薦	高卒（見込含）21歳未満の方で成績優秀かつ生徒会活動又は部活動等に顕著な実績を修め、学校長が推薦できる者	9月5日～8日	9月19日・20日
	総合選抜	18歳以上21歳未満の方 高卒者（見込含）又は高専3年次修了者（見込含） （※詳しくはお問合せください。）	7月1日～10月15日	1次 9月19日 2次 10月24日・25日
	一般	18歳以上21歳未満の方 高卒者（見込含）又は高専3年次修了者（見込含） （※詳しくはお問合せください。）		1次 10月31日 2次 11月27日～12月2日 （※いずれか1日を指定されます。）
防衛医科大学校 医学科学生	18歳以上21歳未満の方 高卒者（見込含）又は高専3年次修了者（見込含） （※詳しくはお問合せください。）	7月1日～10月8日	1次 10月24日 2次 12月16日～18日 （※いずれか1日を指定されます。）	
防衛医科大学校 看護学科学学生	18歳以上21歳未満の方 高卒者（見込含）又は高専3年次修了者（見込含） （※詳しくはお問合せください。）	7月1日～10月2日	1次 10月17日 2次 12月5日・6日 （※いずれか1日を指定されます。）	
航空学生	18歳以上24歳未満の方 高卒者（見込含）又は高専3年次修了者（見込含）	7月1日～8月28日	1次 9月19日及び26日 2次 10月15日～22日 3次（海）11月20日～12月16日 （空）11月14日～12月17日	
一般曹候補生	18歳以上33歳未満の方 （※32歳の方は、採用予定月の末日現在、33歳に達していない方。） （※詳しくはお問合せください。）	①7月1日～9月1日 ②9月15日～11月20日	①1次：9月16日～27日 2次：10月17日～11月1日 ②1次：11月28日～12月6日 2次：令和9年1月7日～13日 （※いずれか1日を指定されます。）	
2等陸・海・空士 （任期制自衛官）	18歳以上33歳未満の方 （※32歳の方は、採用予定月の末日現在、33歳に達していない方。） （※詳しくはお問合せください。）	年間を通じて行っております。	受付時又は三重地方協力本部のホームページにてお知らせしております。	

- ※1：令和8年度の採用人員につきましては、自衛官募集ホームページ等でお知らせします。
- ※2：応募資格や受付期間など詳しくは、右記事務所にお問い合わせください。



自衛隊三重地方協力本部 伊勢地域事務所  
三重県伊勢市神久 2-1-58 角屋ビル 2F  
☎ 0596-23-3880

## 伊勢警察署だより

☎0596-20-0110

### 採用情報

### 令和8年度 採用試験スケジュール

試験名/試験区分		主な受験資格	試験申込受付期間	第1次試験日	第2次試験日	最終合格発表日
警察官A	1回目 男性・女性・武道など	採用時点で35歳以下の方で、大学（短期大学を除く）を卒業した人（採用されるまでに卒業見込みの人を含む）	3月13日（金）～4月15日（水）	5月10日（日）	6月上旬～6月下旬	7月中旬
	2回目 男性・女性・武道など キャリアチェンジ	上記に加えて、受験申込時に、民間企業等における職務経験の年数が2年以上ある人	7月17日（金）～8月17日（月）	9月20日（日） 9月上旬～9月下旬	10月下旬～11月中旬	12月上旬
警察官B	男性・女性・武道など	採用時点で35歳以下の方で、警察官Aの学歴要件に該当しない人	7月17日（金）～8月17日（月）	9月20日（日）	10月下旬～11月中旬	12月上旬
	キャリアチェンジ	上記に加えて、受験申込時に、民間企業等における職務経験の年数が2年以上ある人	7月17日（金）～8月17日（月）	9月上旬～9月下旬	10月下旬～11月中旬	12月上旬
警察事務B		採用時点で20歳～27歳の人	7月17日（金）～8月17日（月）	9月27日（日）	10月下旬～11月上旬	11月中旬
警察事務C		採用時点で18歳～21歳の人			10月下旬	
警察事務C（キャリア不問枠）		採用時点で30歳～49歳の人			10月下旬～11月上旬	

# 図柄入りナンバープレートで 伊勢志摩をPRしよう!

問い合わせ先 まちづくり推進課 政策係 ☎0599-66-1366

「伊勢志摩ナンバープレート」は、伊勢志摩の魅力を地域内外に発信し、当地域への愛情を深めてもらえるよう令和2年5月11日から交付が開始されました。

図柄入りナンバープレート(モノトーン)交付手数料(2枚1組)

普通自動車	軽自動車	大型車
9,820円	10,800円	14,420円

※図柄入りナンバープレートは、「希望ナンバー制度」による申し込み(受注生産)となります。

図柄入りナンバープレートは、上の表の交付手数料に加え、1,000円以上の寄付をするとフルカラーになります。



伊勢志摩ナンバープレート交付対象

南伊勢町・伊勢市・鳥羽市・志摩市  
玉城町・度会町・明和町



図柄デザインの作品名は、「吹き行く魅力」。心温まる有数の観光施設や人の交流を赤い風で表し、恵み豊かな海に囲まれ潮風が満ちている様子を青い風で表現しています。

くわしくは、図柄ナンバー申込サービス(URL) <https://www.kibou-number.jp> または、近くの自動車販売店・整備工場などへお問い合わせください。



図柄ナンバー申込サービス [検索](#)

## 寄付金の活用方針

図柄入りナンバープレートへの寄付金は、地域交通のサービス改善、観光振興などに活用するものとされています。伊勢志摩地域では、関係市町や地方運輸支局などが参画する伊勢志摩ナンバー協議会において、伊勢志摩地域の魅力発信のための観光事業に活用することとしています。

## 受講生募集

## 皇學館大学 社会人向け履修証明プログラム 「伊勢志摩課題解決実践」

地域の課題を解決し、まちづくりに主体的に取り組むための社会人向け履修証明プログラムです。働きながらも無理なく学べるよう、講習は令和8年秋から平日夜間にオンラインで開講されます。

### ■ 本プログラムの特徴

- (1) 基礎から実践へ：まずはオンラインで基礎を学び、現場での実践へと段階的にステップアップできます。
- (2) 専門家の伴走：地域づくりに精通した教員が、あなたの活動に寄り添い直接サポートします。
- (3) 課題解決のためのネットワークづくり：  
地域の枠を超えて、志を同じくする仲間と繋がり、新たな視点を得られます。

地域を変える第一歩を、皇學館大学で私たちと一緒に踏み出してみませんか？

■ 出願期間：8月3日～8月25日

▼ 詳細・お申し込み 詳しいカリキュラム等は、掲載の二次元コードよりウェブページをご覧ください。

【お問い合わせ先】 皇學館大学 地域課題学修支援室

電話：0596-22-8542

メール：coc@kogakkan-u.ac.jp



## いせ若者就業サポートステーション出張相談室

働くことについて悩みを抱えている若者の自立サポートを目的に、「いせ若者就業サポートステーション」が南伊勢町と連携して、出張相談室を開設します。就職・自立に関する問題など、秘密は厳守いたしますので、お気軽にご相談ください。

### いせ若者就業サポートステーションとは

働くことに悩みを抱えている15歳から49歳までの若者に対し、キャリアコンサルタントなどによる専門的な相談、コミュニケーション訓練などによるステップアップ、協力企業への就労体験などにより、就労に向けた支援を行っています。(厚生労働省委託事業)

**対象** 学校卒業若しくは中途退学または離職後一定期間無業の状態にある15歳から49歳までの若者とその保護者

**とき** 7月17日(金) ※完全予約制(お申込みは前日までに)  
 ①13時から ②14時から ③15時から ④16時から

**ところ** 南勢庁舎2階 第2会議室

**相談員** いせ若者就業サポートステーション カウンセラー うらた 浦田 あつこ 敦子氏

**申込み・問い合わせ先** いせ若者就業サポートステーション  
 (9時から18時 [日曜・水曜・祝日休み]) ☎0596-63-6603



## 第76回 社会を明るくする運動強調月間

**7月1日から31日まで** ～ 犯罪や非行を防止し、立ち直りを支える地域のチカラ ～

「社会を明るくする運動」は、すべての国民が犯罪や非行の防止とあやまちを犯した人たちの立ち直りについて理解を深め、それぞれの立場において力を合わせ犯罪や非行のない安全で安心な地域社会を築こうとする全国的な運動です。

次代を担う青少年や高齢者等を犯罪から守り、また犯罪や非行に陥った人たちの立ち直りを支援するため、地域の理解と協力の輪を広げましょう。

南伊勢町保護司会

問い合わせ先 子育て・福祉課 ☎0599-66-1114

**新登場!**  
**サマージャンボプレミアム**  
**1等・前後賞合わせて12億円**

サマージャンボ・サマージャンボミニ同時発売

この宝くじの収益金は市町村の明るく住みよいまちづくりに使われます。

プレミアム：1枚 500円  
 ジャンボ・ミニ：1枚 300円

**6月30日(火) 3種類同時発売!**

発売期間 6/30(火)～7/31(金)

公益財団法人三重県市町村振興協会



**空き家の片付け おまかせください!**

- ☞ 町内実績 30 件以上!  
空き家バンク登録物件の実績も多数!
- ☞ プロの遺品整理士による作業  
有資格者による安心作業!



YAMADA\_BENRITEN

お見積は無料!  
 まずはお電話ください。

**山田便利店**

TEL 090-3898-0237 南伊勢町切原 18

・一般廃棄物収集運搬許可・遺品整理士協会認定地域総括会員

有料広告

# 水産業に挑む 若者たち

## 今月の人

しまだ のぞみ  
**嶋田 希** さん 地域おこし協力隊

群馬県出身。東京で飲食店を経営後、アメリカに渡り農業に従事。2026年より南伊勢町へ移住し、地域おこし協力隊でフィッシャーマン・ジャパンのメンバーになる。



南伊勢で海女になり  
漁業と農業の両立で  
豊かな海を取り戻したい。

農業から水産業へ  
転身した理由を  
教えてください。

アメリカから帰国後、三重で水産業を学びたいと考えていた時に、南伊勢町での取り組みを知りました。以前は農業に携わっていましたが、陸の活動と海のつながりを知り、日本の水産業や海の本来の姿を深く学びたいと思ったことが今回の応募のきっかけです。

今の仕事や  
南伊勢の暮らしはど  
うですか？

現在は、町の水産センターと一緒に試験養殖や海況調査に取り組みほか、耕作放棄地の活用、町内の漁業事業者の見学やお手伝いなどを行っています。南伊勢の漁業や海のことを現場で学ぶ毎日です。

次は南伊勢で加工場やキッチンカーに挑む夫婦の話。お楽しみに！

海藻養殖は野菜づくりに似ていて、農業の経験ともつながる面白さがあります。船の上で感じる自然も心地よく、町の人の優しさや懐かしい雰囲気にも惹かれています。毎日が勉強で、とても楽しく暮らしています。

これから挑戦したい  
目標について  
教えてください！

今後は海女になることを目指し、後に続く女性たちの道筋を作っていきたいです。船舶免許や潜水士の資格取得も進めながら、海の幸を獲るだけでなく、天然資源の回復にも力を入れていきます。また、海にとって良い農法も模索しながら、小さな成功事例を作り、豊かな海を次の世代につなごうとしています。



1 水産センターや町の漁師さんと共に、新しい養殖を挑戦中。筏の上での作業にも少しずつ慣れ、日々経験を重ねている。

2 南伊勢に来てまだ半年夫婦で町のイベントや飲食店に積極的に足を運び、地域の方々との交流を楽しみながら、町を探索中。

南伊勢町とフィッシャーマン・ジャパンは、水産業の担い手育成事業を実施しています。

記事の感想や、漁業に関する相談・問い合わせ  
050-3172-4110 (フィッシャーマン・ジャパン事務局：平日10:00~17:00)  
お問い合わせフォームはこちら▶



# みなみいせ元気ネットからのお知らせ

## 地域の元気と笑顔を未来へつなぐ応援団を募集しています！

みなみいせ元気ネットは、子どもからシニアまで、誰もが心も体も健やかに、笑顔で暮らせる町づくりを目指して活動しています。行政と地域住民の皆さまをつなぐ架け橋として、民間ならではのフットワークの軽さを活かしながら、健康づくりや居場所づくり、スポーツ・文化活動など、さまざまな地域活動を支えています。私たちの活動は、多くの皆さまの温かい応援によって支えられています。

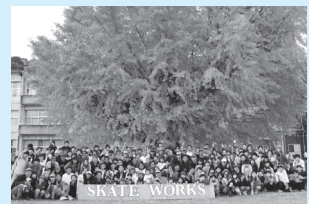
**協賛会員とは、みなみいせ元気ネットの想いに共感し、地域の未来づくりを応援して下さる企業・団体・個人の皆さまです。**

お預かりした協賛金は、地域の健康づくりや交流の場づくりなど、下記事業の運営に大切に活用させていただきます。

**一口5,000円から、年間を通じてご協賛を募集しております。** 皆さまの応援が、地域の元気と笑顔を広げる大きな力になります。ぜひ、私たちの応援団としてご参加ください。詳しくは事務局までお気軽にお問い合わせください。

### 【令和8年度 みなみいせ元気ネット 主な事業】

- ① **五ヶ所体育館トレーニングルーム運営** → 誰もが気軽に運動できる場所を守ります  
地域の皆さんが健康づくりに取り組める身近な運動環境を維持しています。
- ② **穂原スケートパーク・スケボー教室運営** → 廃校を活用した新しい地域の居場所づくり  
生涯スポーツの普及や、場所の維持管理、地域イベントの開催を行っています。
- ③ **スポーツ安全保険申請サポート** → 安心してスポーツを楽しめる環境づくり  
町内のスポーツ団体や利用者の皆さんの保険手続きをサポートしています。
- ④ **「えるが教室」「げんき測定会」サポート** → 行政と連携した健康づくりのお手伝い  
高齢者支援課と協力し、地域の皆さんの健康づくりを支えています。
- ⑤ **「元気シニア健康教室」運営サポート** → 健康寿命を延ばし、元気な毎日を応援  
行政と共に日常的な運動習慣づくりや仲間づくりを通じて、心と体の健康をサポート。
- ⑥ **社会体育施設の清掃・維持管理** → 地域の大切な施設を次世代へ  
体育館やグラウンドを安全・快適に利用できるよう、清掃や点検を行っています。
- ⑦ **スポーツ・地域づくりイベントの開催** → 世代を超えてつながる地域づくり  
スポーツに限らず、子どもからシニアまで楽しめる交流の機会を創出しています。



### 【令和7年度協賛企業・団体さま】※敬称略、順不同

稲葉建設(株)・(有)西武・(株)谷口建設・(有)ヒロ石油・(有)MIGITA・森井建設工業(株)・(株)四方谷土木・Studio EARLY・(有)アルパート・みなみいせ奇術団・うみべのいえ・玉山食堂・南伊勢元気シニアクラブ・切原軍団・南勢AC・チャレンジャー・神原バレー ほか **< いつもご理解、ご協力ありがとうございます! >**

## 第5回『げんきmax教室』開催しました!次回は10/17(土)です!

5/23(土)、南島体育センターにて第5回「げんきMAX教室」を開催しました!この教室は、南伊勢町の皆さんの健康づくりのきっかけとして、子どもからシニアまで世代を超えて一緒に楽しく運動できる場をつくりたいという思いから元気ネットが開催しています。

当日はあいにくの雨模様でしたが、シニア世代、子育て世代、壮年期の男性など、多世代の28名が参加してくださいました。

今回も健康づくりのプロ・平岡先生のご指導のもと、会場は笑顔と笑い声が絶えない楽しい時間となりました。参加された40代男性からは、「シニアさんの体力と柔軟性、動きが凄すぎる!」という驚きの声も。私たちも日頃から感じていますが、元気シニアクラブの皆さんは本当に元気!一緒に運動すると、その体力や柔軟性に驚かされるだけでなく、「自分も頑張ろう!」という前向きな気持ちももらえます。身近にいる人生の先輩方は、私たちにとって最高のお手本です。



**【次回開催】 10月17日(土) 13:30~15:30** **五ヶ所体育館**  
どなたでも無料にてご参加いただけます!

**【お問い合わせ】** (一社) みなみいせ元気ネット ☎0599-66-2009 (月・火・木・金・土 午前9時~12時まで)

# 町民文化会館便り

## 町民文化会館よりお知らせ

平素は会館の運営にご理解・ご協力をいただきありがとうございます。生涯学習講座・OBサークル・趣味のサークル活動等個人・団体を問わずご利用いただけます。コピー機・印刷機のご利用もいただけます(有料)。平日・休日・祝日問わず午前9時から午後5時まで開館しております。お電話にてお問合せ下さい。

### 2026年 会館ご利用の予定

7/11(土)	集団特定検診(役場子育て・福祉課)
8/29(土)	ピアガーデン (N.P.P.)
9/23(水・祝)	アンサンブル麗
10/4(日)	うたなかまの会
11/1(日)	文化祭(文化協会)

### チョーブンカフェ“ふらっと” (無料)

毎週 火曜・金曜 午後1時～4時

## 図書室よりお知らせ

### みなみいせ図書室

町民文化会館1階

☎ 0599-67-1013



開室日(○印) 開室時間 9:00~17:00

日	月	火	水	木	金	土
○		○	○	○	○	○

祝日は休室です。



### なんとうふれあい図書室

ふれあいセンターなんとう

☎ 0596-76-1501

開室日(○印) 開室時間 10:00~17:00

日	月	火	水	木	金	土
○	○		○	○		○

祝日は休室です。

## NPO法人みなみいせ市民活動ネット (MICAN)

〒516-0101 三重県度会郡南伊勢町五ヶ所浦3917 ☎0599-67-1011

# カフェ日和の ご案内

地域包括支援センターでは毎月1回カフェ日和を開催しています。カフェ日和は、認知症の人やその家族、地域住民、介護や福祉などの専門職など誰でも、気軽に集える場所です。

参加は無料です。関心のある方はお気軽にお越しください。

**と き** 7月21日(火) 9時30分~11時

**と ころ** ふれあいセンターなんとう 健康教育室

※送迎を希望される方は7日前までに申し込みください。場所によっては、ご自宅前まで送迎できない場合があります。また、定員以上になるとお断りさせていただく場合があります。ご了承ください。

### 申込み・問い合わせ先

南伊勢町地域包括支援センター  
☎0596-77-0005 (南島窓口)

## ふるさと発見と健康づくりハイキング

# 海に見える山に登ろう 切原浅間と白滝

(230m)

切原浅間山の祭典の日に参拝登山、帰路途中、白滝を見て切原グラウンドに戻ります。

**と き** 7月5日(日) 午前10時

※前日時点で翌日の降水確率が60%以上で中止

**集合場所** 切原グラウンド(南伊勢町切原)

**コース** 集合場所~切原浅間山~白滝~集合場所

**持ち物** 山歩きの服装、弁当など

**参加費** 500円

**申込み** 当日参加受付(事前申し込みは不要)

**後 援** 南伊勢町

### 申込み・問い合わせ先

NPO法人南勢テクテク会事務局  
☎090-7918-2704

# インフォメーション



## 相談窓口ご案内

### 乳幼児関係

問い合わせ先 子育て・福祉課 ☎0599-66-1114

事業	7月	受付時間	実施場所	参加方法等
臨床心理士による 子ども相談	17日(金)	要相談	要相談	ご希望の方は、子育て・福祉課までご予約をお願いします。
	24日(金)			
1歳6か月児・ 3歳6か月児健診	24日(金)	13:00～13:50	役場 南勢庁舎	1歳6か月児対象：令和6年11月1日～令和7年1月31日生まれ 3歳6か月児対象：令和4年11月1日～令和5年1月31日生まれ ※対象の方へは個別で通知を行います。
乳幼児健康相談	29日(水)	9:30～11:30	子育て支援センター(おひさま保育園内)	ご希望の方は、子育て・福祉課までご予約をお願いします。
	30日(木)	10:00～11:30	子育てサロン(さくら保育園内)	

### 成人関係

事業	7月	受付時間	実施場所	参加方法等
成人健康相談	29日(水)	13:00～14:00	役場 南勢庁舎	ご希望の方は、子育て・福祉課までご予約をお願いします。
	30日(木)		ふれあいセンター-なんとう	
こころの 健康相談	24日(金)	13:30～15:20	伊勢庁舎(ヘルスサポート室)	※予約制となっていますので、伊勢保健所地域保健課(☎0596-27-5148)までお電話ください。

### 行政相談

問い合わせ先 総務課 行政係 ☎0599-66-1111

	日時	場所	相談員
南島地区	7月9日(木) 9～11時	南島庁舎 1階会議室	矢野 みどり 氏
南勢地区	7月9日(木) 13～15時	南勢庁舎 2階会議室	中西 宣裕 氏

役場や公共機関の仕事について、わからないこと、困りごとをお持ちの方はお気軽にご相談ください。相談は無料で秘密は守られます。

### 高齢者についてのご相談

介護に関すること、健康や福祉、医療や生活に関すること、また高齢者の権利についてなど、高齢者に関する相談に応じます。どこに相談してよいかわからない悩みや心配ごとなどは、まずお近くの地域包括支援センターにご相談ください。

相談場所	電話番号	相談時間
地域包括支援センター	南勢窓口(南勢庁舎内)	月～金曜日 (祝日等除く) 8:30～17:15
	南島窓口(南島庁舎内)	

### 法律相談

町内在住の方を対象に、財産、権利、相続、契約などの様々な法律問題に対し、弁護士による法律相談を開催します。

日時	場所	費用
7月28日(火) 13:30～15:30 ※相談時間はお一人様25分以内	南伊勢町社会福祉協議会 南勢支所 又は 南島支所	1回につき1,000円 (当日徴収)

\*相談方法 インターネットによるパソコン対面方式(ZOOMによる対面方式)

\*申込み 【要予約】相談日の5日前までにご予約をお願いします。

\*予約・問い合わせ先 南伊勢町社会福祉協議会 南勢支所 ☎0599-66-1211 / 南島支所 ☎0596-76-1500



## 戸籍の窓

(敬称略)

### おくやみ

(5月届出分)

山本 旦子 (90) 五ヶ所浦  
 石谷 積穂 (83) 迫間浦  
 田岡 智 (86) 宿浦  
 植村 啓子 (86) 古和浦  
 大西 明代 (81) 五ヶ所浦  
 稲葉 勲子 (88) 船越  
 大地 和文 (92) 迫間浦  
 田中 マキ (100) 田曾浦  
 下社 村夫 (90) 東宮  
 柳生 孝見 (68) 古和浦  
 濱川 雅子 (80) 阿曾浦  
 加藤 多門 (94) 奈屋浦

(掲載の同意を得た方)

◆掲載を希望される方は、届出時に窓口でお申し出ください。また、町外へ届出され、掲載を希望される方もご連絡ください。

(税務住民課 住民係 ☎0599-66-1116)

## 障がい者福祉に関するご相談

南伊勢町では、障がい者福祉に関するお悩みやお困りごとについて、お電話や対面によるご相談を受け付けています。  
 (受付時間：土・日・祝日を除く 9時～17時)

南島地区	南勢地区
南伊勢町社会福祉協議会 ☎ 0596-76-1500 住所 村山1132番地1	障がい福祉サービス「ファイト」 ☎ 0599-66-1160 住所 神津佐513番地1

お一人で悩まず、まずはお気軽にご相談ください。

## 運転免許証更新のお知らせ



免許更新は町内2ヶ所で手続きが可能です。日程、場所などを参考に都合のよい会場でお手続きください。

1ヶ月後の免許証の交付は、更新手続きをした会場での受取となります。郵送での受取(郵送料自己負担)も可能ですので、更新手続き時にご相談ください。

- ▼とき・ところ(予定) ◆7月9日(木) ふれあいセンターなんとう  
受付：9時30分から10時45分
- ◆7月23日(木) 町民文化会館  
受付：9時30分から10時45分
- ▼講習 11時から ▼免許証交付 12時から12時30分

### ▼更新手続きに必要なもの

- ①お知らせハガキ ②運転免許証 ③手数料
- ④写真(3cm×2.4cm 6ヶ月以内に撮影されたもの)
- ⑤高齢者講習終了証明書等(70歳以上の方)

### ▼その他 A講習(優良)30分 B講習60分

更新時の住所変更可能です。住所のみの変更は出来ません。

問い合わせ先 伊勢警察署(免許係) ☎0596-20-0110

## ご利用ください 窓口業務の時間延長

毎週月曜日 17:15～19:00(マイナンバーカードの交付は17:15～18:30)  
 7月(6日・13日・27日)

南勢庁舎		《業務》
税務住民課 住民係	☎0599-66-1116	・証明書の交付に関する業務(広域交付は対応していません) ・マイナンバーカードの交付(予約分のみ)
税務住民課 税務係	☎0599-66-1112	
南島庁舎 総合窓口	☎0596-77-0001	

※窓口に来られた方の本人確認のため、ご本人であることを確認できる書類(運転免許証、マイナンバーカードなど)の提示をお願いしていますので、お忘れなくお持ちください。

※本人以外の方が請求される場合は、**委任状**が必要となる場合がありますので詳しくは各係へお問い合わせください。

出張版

南伊勢町子育て支援センター

# にこにこひろば

問い合わせ先 子育て支援センター ☎ 0599-67-1500

南伊勢町子育て支援センターでは、助産師講座「助産師さんと話そう」を行っています。今回の講座では、あかね助産院の山岡茜さんから『乳幼児の生活リズムについて』のお話とベビーマッサージなどをわかりやすく教えていただきました。お母さんにマッサージをしてもらってお子さんたちも気持ち良さそうでした。

お母さん方からの相談や質問にも、アドバイスをしていただき、アットホームな雰囲気の中、お子さんとの絆がさらに深まる特別な時間になりました。



いきいき

## 元気レシピ

### 暑さに負けない! ヘルシーデザート/ ミニトマトの茶巾ゼリー

今回は、ミニトマトを丸ごと包んだ、見た目も涼やかな茶巾ゼリーを紹介します。ミニトマトには、体を酸化ストレスから守る働きが期待されるリコピンや、ビタミンCが含まれています。お好みのフルーツを入れてもOK! ぜひ、お試しください♪



#### 材料(8個分)

- ミニトマト ..... 8個
- はちみつ ..... 大さじ1
- ④ 砂糖 ..... 42g
- 寒天液 生姜(薄切り) ..... 2枚
- 粉寒天 ..... 4g
- 水 ..... 420cc
- レモン汁 ..... 大さじ1

#### 作り方

- ① ミニトマトを湯剥きする。鍋にお湯を沸かし、ミニトマトのへたの反対側に切り込みを小さく入れ、サッと茹で、水に浸して皮をむく。
- ② ボウルにはちみつを入れ、ミニトマトを加えて混ぜ、冷蔵庫に30分ほど入れておく。
- ③ 鍋に＜寒天液＞の材料④を入れて混ぜ、中火で加熱し、沸騰したら2分煮る。レモン汁を加えて混ぜ、生姜を取り除き、粗熱をとる。
- ④ 小さいコップなどの容器にラップを敷きミニトマトを入れ、③を注ぎ入れる。茶巾状に包み、輪ゴム等で止める。
- ⑤ 氷水の中に10~15分程入れて、冷やし固める。

作り方動画は  
こちら!



問い合わせ先 子育て・福祉課 ☎ 0599-66-1114

### 南伊勢町食生活改善推進協議会

食生活改善推進協議会では、各地区で「食」を通じた健康づくりを広める活動をしています。その一環として、毎月、健康料理教室を開催していますので、ぜひご参加ください。詳細およびお申し込みは子育て・福祉課までご連絡ください。

### 7月 健康料理教室

6日(月) ふれあいセンターなんとう  
13日(月) 町民文化会館