

## 工事費積算参考資料

本資料は、入札参加者の適切な見積りに資するため、発注者が用いた積算資料を参考として掲示するものであり、契約書第1条の設計図書ではありません。

従いまして、請負契約上の拘束力を生じるものではなく、受注者は、施工条件及び地質条件等を十分考慮して、仮設、施工方法及び安全対策等、工事目的物を完成するための一切の手段について、設計図書に特別な定めがある場合を除き受注者の責任において定めるものとします。

なお、本資料の有効期限は、この工事の入札日までとします。

施行番号	
工事番号	令和7年度 町単道維 第7号
工事名	船越内瀬線道路修繕工事

単価適用日		令和8年4月21日		
積算基準適用版		令和7年7月		
一般材料地区		Q00：伊勢5		
適用単価地区	生コン	Q01：伊勢D		
	石材	Q01：伊勢5		
諸 経 費 情 報	-----	I C T 補正	しない	
		週休2日制の補正	月単位の週休2日 (R7.7基準)	
	共通仮設費	主たる工種	04：道路改良工事	
		施工地域補正	補正無し (地方部 施工場所が一般交通等の影響を受けない場合)	
		対象支給品費	-	
		無償貸与機械等評価額	-	
	現場環境改善費	計上の有無	しない	
市街地補正		-		

諸 経 費 情 報	現場管理費	施工地域補正	補正無し（地方部 施工場所が一般交通等の影響を受けない場合）
		緊急工事補正	しない
		砂防・地滑り工事補正	しない
		対象支給品費	-
		無償貸与機械等評価額	-
	一般管理費等	財団法人等の補正	しない
		前払金割合による補正	35%を超えるものもしくは 対象外
		契約保証に係る補正	発注者が金銭的保証を必要とする場合

## (直接工事費計上分)

別添の「設計内訳書」、「1次単価表」等によります。

※「設計内訳書」、「1次単価表」等に記載している機械の機種など（仕様書に明示している機種を除く）は、当該機種を指定するものではなく、発注者が積算上用いた条件を明示しています。

## その他

## (共通仮設費計上分)

※「設計内訳書」、「1次単価表」等に記載している機械の機種など（仕様書に明示している機種を除く）は、当該機種を指定するものではなく、発注者が積算上用いた条件を明示しています。

## 1. 運搬費

運搬費の計上	あり ・ (なし)

## 2. 準備費

準備費の計上	あり ・ (なし)

## 3. 事業損失防止施設費

事業損失防止施設費の計上	あり ・ (なし)

## 4. 安全費

安全費の計上	あり ・ (なし)

## 5. 役務費

役務費の計上	あり ・ (なし)

## 6. 技術管理費

技術管理費の計上	あり ・ (なし)

## 7. 営繕費

営繕費の計上	あり ・ (なし)

(諸経費全般)

## 1. 支給品費の取り扱い

支給品	あり ・ (なし)

## 2. 処分費の取り扱い

処分費の控除	あり ・ (なし)
その他確認事項等	あり ・ なし

## 3. スクラップ評価額の取り扱い

スクラップ評価額	あり ・ (なし)

令和 7 年度	町単道維 第 7 号	工 事 仕 様 書											
工 事 名	船 越 内 瀬 線 道 路 修 繕 工 事												
施 工 地 名	南伊勢町 内瀬・船越 地内							調査 令和 年 月 日					
工 種	道路改良							技師		係			
工 費	金 円也							工事価格 円		南伊勢町			
								消費税相当額 円		設計 令和 年 月 日			
工 期	90日間			長	L=79.5m		巾	3.3m~4.2m		設計		検算	
工 事 の 大 要							起 工 の 理 由						
施工延長 L=79.5m 雑石積工 A=25.0m <sup>2</sup> 舗装工 A=270.0m <sup>2</sup>													

## 設計総括表

工事区分・工種・種別	単位	数量	単価	金額	事業区分	道路新設・改築	数量増減	金額増減	摘要
					工事区分	舗装			
舗装	式	1							
道路土工	式	1							
掘削工	式	1							
作業土工	式	1							
残土処理工	式	1							
石・ブロック積(張)工	式	1							
石積(張)工	式	1							
舗装工	式	1							
アスファルト舗装工	式	1							
構造物撤去工	式	1							
構造物取壊し工	式	1							
直接工事費	式	1							
共通仮設	式	1							

## 設計総括表

	工事名	船越内瀬線道路修繕工事			当 初	事業区分	道路新設・改築		
		工事区分	共通仮設費			数量増減	金額増減	摘要	
工事区分・工種・種別	単位	数量	単価	金額	数量増減	金額増減	摘要		
共通仮設費（率計上）	式	1							
純工事費	式	1							
現場管理費	式	1							
工事原価	式	1							
一般管理費等	式	1							
工事価格	式	1							
消費税相当額	式	1							
工事費計	式	1							

## 設計内訳書

工事名	船越内瀬線道路修繕工事	当初	事業区分			主たる工種		摘要	
			道路新設・改築	舗装	金額	数量増減	金額増減		
工事区分・工種・種別・細別		規格	単位	数量	単価	金額	数量増減	金額増減	摘要
舗装			式	1					
道路土工			式	1					
掘削工			式	1					
掘削		土質土砂;施工方法上記以外(小規模);施工数量小規模(標準)	m3	20					単-1号 週休有
作業土工			式	1					
床掘り		土質土砂	m3	7					単-2号 週休有
埋戻し		土質区分土砂;土質土砂	m3	3					単-3号 週休有
残土処理工			式	1					
土砂等運搬		土質土砂(岩塊・玉石混り土含む)	m3	20					単-4号 週休有
石・ブロック積(張)工			式	1					
石積(張)工			式	1					
石積		石材種類雑割石	m2	25					単-5号 週休有

## 設計内訳書

工事名	船越内瀬線道路修繕工事		当 初		事業区分 道路新設・改築		主たる工種 道路改良工事	
	工事区分・工種・種別・細別		単位	数量	単価	金額	数量増減	金額増減
	洞込・裏込コンクリート	コンクリート規格18-8-25(高炉)	m3	3				単-6号 週休有
	天端工	コンクリート規格18-8-25(高炉)	m	13				単-7号 週休有
	基礎工	コンクリート規格18-8-40(高炉)	m	13				単-8号 週休有
	張コンクリート	コンクリート規格18-8-40(高炉)	m3	1				単-9号 週休有
	埋戻コンクリート	コンクリート規格18-8-40(高炉)	m3	1				単-10号 週休有
	舗装工		式	1				
	アスファルト舗装工		式	1				
	表層(車道・路肩部)	材料種類再生密粒度アコン(13);舗装厚40mm;平均幅員3.0m超	m2	268				単-11号 週休有
	表層(車道・路肩部)	材料種類再生密粒度アコン(13);舗装厚40mm;平均幅員1.4m未満(1層当り平均仕上り厚50mm以下)	m2	2				単-12号 週休有
	上層路盤(車道・路肩部)	路盤材種類粒度調整砕石 M-30;仕上り厚90mm	m2	270				単-13号 週休有
	構造物撤去工		式	1				

## 設計内訳書

工事名	船越内瀬線道路修繕工事	当初	事業区分			主たる工種		摘要	
			道路新設・改築	舗装	金額	数量増減	金額増減		道路改良工事
工事区分・工種・種別・細別		規格	単位	数量	単価	金額	数量増減	金額増減	摘要
構造物取壊し工			式	1					
舗装版切断		舗装版種別アスファルト舗装版;アスファルト舗装版厚15cm以下	m	26					単-14号 週休有
舗装版破碎		舗装版種別アスファルト舗装版;舗装版厚10cm	m2	269					単-15号 週休有
殻運搬		殻種別アスファルト殻	m3	27					単-16号 週休有
殻処分		殻種別アスファルト殻	m3	27					単-17号 週休有
直接工事費			式	1					
共通仮設			式	1					
共通仮設費(率計上)			式	1					
純工事費			式	1					
現場管理費			式	1					
工事原価			式	1					
一般管理費等			式	1					



## 工場管理費

1	間接労務費対象額 管理費区分7		
2	間接労務費率		
3	間接労務費計上額		
4	工場管理費 工場純工事費		
5	非対象額計( - )		管理費区分5 , 9
6	工場管理費対象額		
7	工場管理費率		
8	工場管理費計上額		

## 共通仮設費

1	主たる工種 単独（当該工事）	道路改良工事	
2	主たる工種 合算工事		
3	対象工事費		
4	直接工事費		
5	準備費（処分費）		
6	事業損失防止施設費		
7	対象工事費に含まれる処分費 単独（追加工事）		
8	現工事		
9	合算工事		
10	非対象額計（ - ）		
11	管理費区分 1		橋梁、P C 桁、門扉、ポンプ等購入費
12	管理費区分 2 , 7		工場原価
13	管理費区分 5		一般管理費等のみ対象額
14	管理費区分 9		間接費非対象額
15	管理費区分 T		全処分費のうち 3 % または 3 0 0 0 万円を超える額
16	対象額支給品（ + ）		
17	無償貸付機械評価額（ + ）		
18	共通仮設費対象額 単独（追加工事）		
19	現工事		
20	合算工事		
21	処分費等を除く共通仮設費対象額 単独（追加工事）		調整工事入力で使用
22	現工事		
23	合算工事		
24	共通仮設費（率分） 率（補正前） 単独（追加工事）		
25	現工事		
26	合算工事		
27	施工地域等補正 単独（追加工事）		*補正係数を乗じる
28	現工事		
29	共通仮設費（率分） 率（補正後）		週休 2 日制補正係数 1.01 有り
30	計上額 単独（追加工事）		
31	現工事		
32	合算工事		
33	調整工事計上額		

## 共通仮設費

34	現場環境改善費対象工事費		
35	直接工事費		
36	非対象額計 ( - )		
37	管理費区分 1		橋梁、P C 桁、門扉、ポンプ等購入費
38	管理費区分 2 , 7		工場原価
39	管理費区分 5		一般管理費等のみ対象額
40	管理費区分 9		間接費非対象額
41	管理費区分 T		
42	対象額支給品 ( + )		
43	無償貸付機械評価額 ( + )		
44	現場環境改善費対象額 ( P i ) 単独 ( 追加工事 )		
45	現工事		
46	合算工事		
47	現場環境改善費 率 ( 補正前 ) 単独 ( 追加工事 )		
48	現工事		
49	合算工事		
50	施工地域等補正 単独 ( 追加工事 )		
51	現工事		
52	現場環境改善費 率 ( 補正後 )		
53	計上額 単独 ( 追加工事 )		
54	現工事		
55	合算工事		
56	調整工事計上額		
57	共通仮設費 ( 積上分 )		
58	運搬費		
59	準備費・仮設費		
60	事業損失防止施設費		
61	安全費		
62	役務費		
63	技術管理費		
64	営繕費		
65	現場環境改善費		
66	共通仮設費計		

## 現場管理費

1	主たる工種	道路改良工事	
2	単独（追加工事）純工事費		
3	単独（追加工事）直接工事費		
4	単独（追加工事）共通仮設費		
5	非対象額計（-）		
6	管理費区分2, 7		工場原価
7	管理費区分5		一般管理費等のみ対象額
8	管理費区分9		間接費非対象額
9	管理費区分T		全処分費のうち3%または3000万円を超える額
10	対象額支給品（+）		
11	無償貸付機械評価額（+）		
12	現場管理費対象純工事費 単独（追加工事）		
13	現工事		
14	合算工事		
15	処分費等を除く 現場管理費対象純工事費		調整工事入力で使用
16	現工事		
17	合算工事		
18	率（補正前） 単独（追加工事）		
19	現工事		
20	合算工事		
21	施工地域等補正 単独（追加工事）		*補正係数を乗じる
22	現工事		
23	施工時期補正		
24	緊急工事補正		
25	真夏日補正		
26	砂防・地すべり補正 単独（追加工事）		
27	現工事		
28	率（補正後）		週休2日制補正係数 1.02有り
29	計上額 単独（追加工事）		
30	現工事		
31	合算工事		
32	調整工事計上額		

## 一般管理費等

所属名 南伊勢町 建設課

工事番号

第 回変更

発注年月

契約区分

主工種

道路改良工事

1	工事原価		
2	純工事費		
3	現場管理費		
4	工期延長等に伴う現場維持費		
5	工場製作原価		
6	非対象額計( - )		
7	管理費区分9		支給品を除く間接費非対象額
8	管理費区分T		全処分費のうち3%または3000万円を超える額
9	一般管理費等対象工事原価 単独(追加工事)		
10	現工事		
11	合算工事		
12	処分費等を除く 一般管理費等対象工事原価		調整工事入力で使用
13	現工事		
14	合算工事		
15	率(補正前) 単独(追加工事)		
16	現工事		
17	合算工事		
18	前払金支出割合による補正係数 単独(追加工事)		
19	現工事		
20	財団法人等による補正係数 単独(追加工事)		
21	現工事		
22	契約保証に係る一般管理費等対象工事原価(当初設計)		
23	契約保証に係る補正值 単独(追加工事)		
24	一般管理費等 率(補正後)		
25	計上額 単独(追加工事)		
26	現工事		
27	合算工事		
28	調整工事計上額		

## 1次単価表

単-1号

単価適用年月日	令和 8年 4月21日
歩掛適用年月日	令和 8年 4月21日
労務等調整	00.00%-00.00%-1.0000 有

名称	規格 / 条件	単位	数量	単価	金額	摘要
掘削	土質 = 土砂 : 施工方法 = 上記以外 (小規模) : 施工数量 = 小規模 (標準) :	m 3	1			CB210100 管理費区分 無 単-18号
計						
単価						

## 1次単価表

単-2号

単価適用年月日	令和 8年 4月21日
歩掛適用年月日	令和 8年 4月21日
労務等調整	00.00%-00.00%-1.0000 有

名称	規格	名称	規格 / 条件	単位	数量	単価	金額	摘要
床掘り	土質土砂	床掘り	土質 = 土砂 : 施工方法 = 上記以外 (小規模) : 費用の内訳 = 全ての費用 :	m 3	1			CB210030 管理費区分 無 単-19号
計								
単価								

## 1次単価表

単-3号

単価適用年月日	令和 8年 4月21日
歩掛適用年月日	令和 8年 4月21日
労務等調整	00.00%-00.00%-1.0000 有

名称	規格	単位	数量	単価	金額	摘要	
埋戻し	土質区分土砂;土質土砂	m3	1				
埋戻し	名称	規格 / 条件	単位	数量	単価	金額	摘要
埋戻し		施工方法 = 上記以外 (小規模) : 土質 = 土砂 : 費用の内訳 = 全ての費用 :	m 3	1			CB210410 管理費区分 無 単-20号
計							
単価							

## 1次単価表

単-4号

単価適用年月日	令和 8年 4月21日
歩掛適用年月日	令和 8年 4月21日
労務等調整	00.00%-00.00%-1.0000 有

名称	規格	単位	数量	単価	金額	摘要
土砂等運搬	土質土砂(岩塊・玉石混り土含む)	m3	1			
名称	規格 / 条件	単位	数量	単価	金額	摘要
土砂等運搬	土砂等発生現場 = 小規模：積込機種・規格 = ハ ツツ山積0.28m3 (平積0.2m3) : 土質 = 土砂 (岩塊・玉石混り土含む) : DID区間の有無 = 無し : 運搬距離 (km) (DID区間無) = 4.0km 以下 : 【ダンプトラック [ オンロード・ディーゼル ]   4 t 積級 】 【 タイヤ損耗費   4 t 積級 良好 供用日 】	m 3	1			CB210110 管理費区分 無 単-21号
計						
単価						

## 1次単価表

単-5号

単価適用年月日	令和 8年 4月21日
歩掛適用年月日	令和 8年 4月21日
労務等調整	00.00%-00.00%-1.0000 有

名称	規格	単位	数量	単価	金額	摘要
石積	石材種類雑割石	m2	1			
名称	規格 / 条件	単位	数量	単価	金額	摘要
石積 (張)	積張の区分 = 積工 : 構造区分 = 練石 : 石の種類 = 雑割石 :	m 2	1			CB221830 管理費区分 無 単-22号
胴込・裏込コンクリート	積張の区分 = 積工 : 胴込・裏込コンクリート規格 = 18-8-25 (高炉) :	m 3	0.18			CB221840 管理費区分 無 単-23号
計						
単価						

## 1次単価表

単-6号

単価適用年月日	令和 8年 4月21日
歩掛適用年月日	令和 8年 4月21日
労務等調整	00.00%-00.00%-1.0000 有

名称	規格	単位	数量	単価	金額	摘要
胴込・裏込コンクリート	コンクリート規格18-8-25(高炉)	m3	1			
名称	規格 / 条件	単位	数量	単価	金額	摘要
胴込・裏込コンクリート	積張の区分 = 積工 : 胴込・裏込コンクリート規格 = 18-8-25 (高炉) :	m 3	1			CB221840 管理費区分 無 単-23号
計						
単価						

## 1次単価表

単-7号

単価適用年月日	令和 8年 4月21日
歩掛適用年月日	令和 8年 4月21日
労務等調整	00.00%-00.00%-1.0000 有

名称	規格	単位	数量	単価	金額	摘要
天端工	コンクリート規格18-8-25(高炉)	m	10			
名称	規格 / 条件	単位	数量	単価	金額	摘要
コンクリート	構造物種別 = 無筋・鉄筋構造物 : 打設工法 = 人力打設 : コンクリート規格 = 18-8-25 (高炉) : 養生工の種類 = 一般養生 : 現場内小運搬の有無 = 無し : 費用の内訳 = 全ての費用 :	m 3	0.3			CB240010 管理費区分 無 単-24号
型枠	型枠の種類 = 一般型枠 : 構造物の種類 = 鉄筋・無筋構造物 :	m 2	1.3			CB240210 管理費区分 無 単-25号
計						
単価						

## 1次単価表

単-8号

単価適用年月日	令和 8年 4月21日
歩掛適用年月日	令和 8年 4月21日
労務等調整	00.00%-00.00%-1.0000 有

名称	規格	単位	数量	単価	金額	摘要
基礎工	コンクリート規格18-8-40(高炉)	m	10			
名称	規格 / 条件	単位	数量	単価	金額	摘要
コンクリート	構造物種別 = 無筋・鉄筋構造物 : 打設工法 = ハ ックホリ (クレーン機能付) 打設 : コンクリート規格 = 18- 8-40 (高炉) : 養生工の種類 = 一般養生 : 費 用の内訳 = 全ての費用 :	m 3	0.6			CB240010 管理費区分 無 単-26号
型枠	型枠の種類 = 一般型枠 : 構造物の種類 = 鉄筋 ・無筋構造物 :	m 2	2			CB240210 管理費区分 無 単-25号
計						
単価						

## 1次単価表

単-9号

単価適用年月日	令和 8年 4月21日
歩掛適用年月日	令和 8年 4月21日
労務等調整	00.00%-00.00%-1.0000 有

名称	規格	単位	数量	単価	金額	摘要
張コンクリート	コンクリート規格18-8-40(高炉)	m3	1			
名称	規格 / 条件	単位	数量	単価	金額	摘要
コンクリート	構造物種別 = 無筋・鉄筋構造物 : 打設工法 = ハ ックホリ (クレーン機能付) 打設 : コンクリート規格 = 18- 8-40 (高炉) : 養生工の種類 = 一般養生 : 費 用の内訳 = 全ての費用 :	m 3	1			CB240010 管理費区分 無 単-26号
計						
単価						

## 1次単価表

単-10号

単価適用年月日	令和 8年 4月21日
歩掛適用年月日	令和 8年 4月21日
労務等調整	00.00%-00.00%-1.0000 有

名称	規格	単位	数量	単価	金額	摘要
埋戻コンクリート	コンクリート規格18-8-40(高炉)	m3	1			
名称	規格 / 条件	単位	数量	単価	金額	摘要
コンクリート	構造物種別 = 無筋・鉄筋構造物 : 打設工法 = ハ ックホリ (クレーン機能付) 打設 : コンクリート規格 = 18- 8-40 (高炉) : 養生工の種類 = 一般養生 : 費 用の内訳 = 全ての費用 :	m 3	1			CB240010 管理費区分 無 単-26号
計						
単価						

## 1次単価表

単-11号

単価適用年月日	令和 8年 4月21日
歩掛適用年月日	令和 8年 4月21日
労務等調整	00.00%-00.00%-1.0000 有

名称	規格	単位	数量	単価	金額	摘要
表層(車道・路肩部)	材料種類再生密粒度アスコン(13);舗装厚40mm;平均幅員3.0m超	m2	1			
名称	規格/条件	単位	数量	単価	金額	摘要
表層(車道・路肩部)	平均幅員 = 3.0m超 : 1層当平均仕上厚 70mm以下 = 40mm : 材料 = 再生密粒度アスコン(13) : 瀝青材料種類 = プライムコート PK-3 : 費用の内訳 = 全ての費用 :	m 2	1			CB410260 管理費区分 無 単-27号
計						
単価						

## 1次単価表

単-12号

単価適用年月日	令和 8年 4月21日
歩掛適用年月日	令和 8年 4月21日
労務等調整	00.00%-00.00%-1.0000 有

名称	規格	単位	数量	単価	金額	摘要
表層(車道・路肩部)	材料種類再生密粒度アスコン(13);舗装厚40mm;平均幅員1.4m未満(1層当り平均仕上り厚50mm以下)	m2	1			
名称	規格/条件	単位	数量	単価	金額	摘要
表層(車道・路肩部)	平均幅員 = 1.4m未満(仕上厚50mm以下) : 1層当平均仕上厚 50mm以下 = 40mm : 材料 = 再生密粒度アスコン(13) : 瀝青材料種類 = プライムコート PK-3 : 費用の内訳 = 全ての費用 :	m 2	1			CB410260 管理費区分 無 単-28号
計						
単価						

## 1次単価表

単-13号

単価適用年月日	令和 8年 4月21日
歩掛適用年月日	令和 8年 4月21日
労務等調整	00.00%-00.00%-1.0000 有

名称	規格	単位	数量	単価	金額	摘要
上層路盤(車道・路肩部)	路盤材種類粒度調整碎石 M-30;仕上り厚90mm	m2	1			
名称	規格 / 条件	単位	数量	単価	金額	摘要
上層路盤(車道・路肩部)	材料 = 粒度調整碎石 M-30 : 全仕上り厚(実数入力) = 90mm : 施工区分 = 1層施工 : 費用の内訳 = 全ての費用 :	m 2	1			CB410040 管理費区分 無 単-29号
計						
単価						

## 1次単価表

単-14号

単価適用年月日	令和 8年 4月21日
歩掛適用年月日	令和 8年 4月21日
労務等調整	00.00%-00.00%-1.0000 有

名称	規格 / 条件	単位	数量	単価	金額	摘要
舗装版切断	舗装版種別 = アスファルト舗装版 : アスファルト舗装版厚 = 15cm以下 : 費用の内訳 = 全ての費用 :	m	1			CB430510 管理費区分 無 単-30号
計						
単価						

## 1次単価表

単-15号

単価適用年月日	令和 8年 4月21日
歩掛適用年月日	令和 8年 4月21日
労務等調整	00.00%-00.00%-1.0000 有

名称	規格	単位	数量	単価	金額	摘要
舗装版破碎	舗装版種別アスファルト舗装版;舗装版厚10cm	m2	1			
名称	規格 / 条件	単位	数量	単価	金額	摘要
舗装版破碎積込 (小規模土工)	費用の内訳 = 全ての費用:	m 2	1			CB210720 管理費区分 無 単-31号
計						
単価						

## 1次単価表

単-16号

単価適用年月日	令和 8年 4月21日
歩掛適用年月日	令和 8年 4月21日
労務等調整	00.00%-00.00%-1.0000 有

名称	規格	単位	数量	単価	金額	摘要
殻運搬	殻種別アスファルト殻	m3	1			
名称	規格 / 条件	単位	数量	単価	金額	摘要
殻運搬	殻発生作業 = 舗装版破碎 : 積込工法区分 = 機械積込 (小規模土工) : DID区間の有無 = 無し : 運搬距離 (km) (DID区間無) = 9.0km以下 : 費用の内訳 = 全ての費用 : 【ダンプトラック [オンロード・ディーゼル]   2 t 積級】 【タイヤ損耗費   2 ~ 3 t 積級 良好 供用日】	m 3	1			CB227010 管理費区分 無 単-32号
計						
単価						

## 1次単価表

単-17号

単価適用年月日	令和 8年 4月21日
歩掛適用年月日	令和 8年 4月21日
労務等調整	00.00%-00.00%-1.0000 有

名称	規格 / 条件	単位	数量	単価	金額	摘要
殻処分	殻種別アスファルト殻	m3	1			WB020051 管理費区分 有 単-33号
処分費 (m3)		m3	1			
計						
単価						

## 参考資料(1)(施工パッケージ)

単-18号

CB210100

単価適用年月日	令和 8年 4月21日
歩掛適用年月日	令和 8年 4月21日
労務等調整	00.00%-00.00%-1.0000 有

名称	規格	単位	数量	単価	摘要	
掘削	土砂 上記以外(小規模) 小規模(標準)	m <sup>3</sup>	1			
名称	規格/条件	単位	構成比率	標準単価	単価	摘要
標準単価						
労務構成比率		%				
運転手(特殊)		%				R0114 管理費区分 無
材料構成比率		%				
軽油		%				Z006702002 管理費区分 無
機械構成比率		%				
バックホウ(クローラ)[標準]	排ガス型(第2次) 山積0.28m <sup>3</sup>	%				M000202015 管理費区分 無
J01 土質 J02 施工方法 J05 施工数量	土砂 上記以外(小規模) 小規模(標準)					

## 参考資料(1)(施工パッケージ)

単-19号

CB210030

単価適用年月日	令和 8年 4月21日
歩掛適用年月日	令和 8年 4月21日
労務等調整	00.00%-00.00%-1.0000 有

名称	規格	単位	数量	単価	摘要	
床掘り	土砂 上記以外(小規模) 全ての費用	m <sup>3</sup>	1			
名称	規格/条件	単位	構成比率	標準単価	単価	摘要
標準単価						
労務構成比率		%				
運転手(特殊)		%				R0114 管理費区分 無
普通作業員		%				R0102 管理費区分 無
材料構成比率		%				
軽油		%				Z006702002 管理費区分 無
機械構成比率		%				
バックホウ(クローラ)[後方超小旋回型]	排ガス型(第2次) 山積0.28m <sup>3</sup>	%				M000202096 管理費区分 無
J01 土質 J02 施工方法 J05 費用の内訳	土砂 上記以外(小規模) 全ての費用					

## 参考資料(1)(施工パッケージ)

単-20号

CB210410

単価適用年月日	令和 8年 4月21日
歩掛適用年月日	令和 8年 4月21日
労務等調整	00.00%-00.00%-1.0000 有

名称	規格	単位	数量	単価	摘要	
埋戻し	上記以外(小規模) 土砂 全ての費用	m <sup>3</sup>	1			
名称	規格/条件	単位	構成比率	標準単価	単価	摘要
標準単価						
労務構成比率		%				
普通作業員		%				R0102 管理費区分 無
特殊作業員		%				R0101 管理費区分 無
運転手(特殊)		%				R0114 管理費区分 無
材料構成比率		%				
軽油		%				Z006702002 管理費区分 無
ガソリン	レギュラー	%				Z006704001 管理費区分 無
機械構成比率		%				
バックホウ(クローラ)[後方超小旋回型]	排ガス型(第2次) 山積0.28m <sup>3</sup>	%				M000202096 管理費区分 無
ランマ	質量60~80kg	%				M000806001 管理費区分 無

## 参考資料(1)(施工パッケージ)

単-20号

CB210410

単価適用年月日	令和 8年 4月21日
歩掛適用年月日	令和 8年 4月21日
労務等調整	00.00%-00.00%-1.0000 有

名称	埋戻し	単位	m 3	数量	1	単価	
規格	上記以外(小規模) 土砂 全ての費用						
名称	規格/条件	単位	構成比率	標準単価	単価	摘要	
J01 施工方法	上記以外(小規模)						
J02 土質	土砂						
J04 費用の内訳	全ての費用						

## 参考資料(1)(施工パッケージ)

単-21号

CB210110

単価適用年月日	令和 8年 4月21日
歩掛適用年月日	令和 8年 4月21日
労務等調整	00.00%-00.00%-1.0000 有

名称	規格	単位	構成比率	標準単価	単価	摘要
土砂等運搬	小規模 バックホウ山積0.28m3(平積0.2m3) 土砂(岩塊・玉石混り土含む) 無し 4.0km以下	m3			1	
標準単価						
労務構成比率		%				
運転手(一般)		%				R0115 管理費区分 無
材料構成比率		%				
軽油		%				Z006702002 管理費区分 無
機械構成比率		%				
ダンプトラック [ オンロード・ディーゼル ] 【タイヤ損耗費】	4 t 積級 【 4 t 積級 良好 供用日 】	%				M000301002 管理費区分 無
J01 土砂等発生現場	小規模					
J02 積込機種・規格	バックホウ山積0.28m3(平積0.2m3)					
J03 土質	土砂(岩塊・玉石混り土含む)					
J04 DID区間の有無	無し					
J13 運搬距離(km)(DID区間無)	4.0km以下					

## 参考資料(1)(施工パッケージ)

単-22号

CB221830

単価適用年月日	令和 8年 4月21日
歩掛適用年月日	令和 8年 4月21日
労務等調整	00.00%-00.00%-1.0000 有

名称	規格	単位	数量	単価	摘要	
石積(張)	積工 練石 雑割石	m <sup>2</sup>	1			
名称	規格/条件	単位	構成比率	標準単価	単価	摘要
標準単価						
労務構成比率		%				
普通作業員		%				R0102 管理費区分 無
運転手(特殊)		%				R0114 管理費区分 無
石工		%				R0107 管理費区分 無
土木一般世話役		%				R0125 管理費区分 無
材料構成比率		%				
軽油		%				Z006702002 管理費区分 無
機械構成比率		%				
バックホウ(クローラ)[標準・クレーン機能付き]	山積0.28m <sup>3</sup> (平積0.2m <sup>3</sup> )1.7t吊	%				L001010008 管理費区分 無
J01 積張の区分	積工					
J02 構造区分	練石					
J03 石の種類	雑割石					

## 参考資料(1)(施工パッケージ)

単-23号

CB221840

単価適用年月日	令和 8年 4月21日
歩掛適用年月日	令和 8年 4月21日
労務等調整	00.00%-00.00%-1.0000 有

名称	規格	単位	数量	単価	摘要	
胴込・裏込コンクリート	積工 18-8-25 (高炉)	m <sup>3</sup>	1			
名称	規格 / 条件	単位	構成比率	標準単価	単価	摘要
標準単価						
労務構成比率		%				
普通作業員		%				R0102 管理費区分 無
特殊作業員		%				R0101 管理費区分 無
運転手(特殊)		%				R0114 管理費区分 無
材料構成比率		%				
生コンクリート	18-8-25(20) 高炉 W/C=60%以下	%				Z002012001 管理費区分 無
軽油		%				Z006702002 管理費区分 無
機械構成比率		%				
バックホウ(クローラ) [標準・クレーン機能付き]	山積0.28m <sup>3</sup> (平積0.2m <sup>3</sup> )1.7t吊	%				L001010008 管理費区分 無
J01 積張の区分	積工					
J02 胴込・裏込コンクリート規格	18-8-25(高炉)					

## 参考資料(1)(施工パッケージ)

単-24号

CB240010

単価適用年月日	令和 8年 4月21日
歩掛適用年月日	令和 8年 4月21日
労務等調整	00.00%-00.00%-1.0000 有

名称	規格	単位	数量	単価	摘要		
コンクリート	無筋・鉄筋構造物 人力打設 18-8-25(高炉) 一般養生 無し 全ての費用	m <sup>3</sup>	1				
標準単価	名称	規格/条件	単位	構成比率	標準単価	単価	摘要
標準単価							
労務構成比率			%				
普通作業員			%				R0102 管理費区分 無
特殊作業員			%				R0101 管理費区分 無
土木一般世話役			%				R0125 管理費区分 無
材料構成比率			%				
生コンクリート		18-8-25(20) 高炉 W/C=60%以下	%				Z002012001 管理費区分 無
J01 構造物種別		無筋・鉄筋構造物					
J02 打設工法		人力打設					
J03 コンクリート規格		18-8-25(高炉)					
J05 養生工の種類		一般養生					
J07 現場内小運搬の有無		無し					
J13 費用の内訳		全ての費用					

## 参考資料(1)(施工パッケージ)

単-25号

CB240210

単価適用年月日	令和 8年 4月21日
歩掛適用年月日	令和 8年 4月21日
労務等調整	00.00%-00.00%-1.0000 有

名称	規格	単位	数量	単価	摘要	
型枠	一般型枠 鉄筋・無筋構造物	m <sup>2</sup>	1			
名称	規格 / 条件	単位	構成比率	標準単価	単価	摘要
標準単価						
労務構成比率		%				
型わく工		%				R0133 管理費区分 無
普通作業員		%				R0102 管理費区分 無
土木一般世話役		%				R0125 管理費区分 無
J01 型枠の種類	一般型枠					
J02 構造物の種類	鉄筋・無筋構造物					

## 参考資料(1)(施工パッケージ)

単-26号

CB240010

単価適用年月日	令和 8年 4月21日
歩掛適用年月日	令和 8年 4月21日
労務等調整	00.00%-00.00%-1.0000 有

名称	規格	単位	数量	単価	標準単価	単価	摘要
コンクリート	無筋・鉄筋構造物 バックホウ(クレーン機能付)打設 18-8-40(高炉) 一般養生 全ての費用	m <sup>3</sup>	1				
標準単価							
労務構成比率		%					
特殊作業員		%					R0101 管理費区分 無
普通作業員		%					R0102 管理費区分 無
土木一般世話役		%					R0125 管理費区分 無
運転手(特殊)		%					R0114 管理費区分 無
材料構成比率		%					
生コンクリート	18-8-40 高炉 W/C=60%以下	%					Z002012010 管理費区分 無
軽油		%					Z006702002 管理費区分 無
機械構成比率		%					
バックホウ(クローラ)[標準・クレーン機能付き]	山積0.8m <sup>3</sup> (平積0.6m <sup>3</sup> )2.9t吊	%					L001010004 管理費区分 無

## 参考資料(1)(施工パッケージ)

単-26号

CB240010

単価適用年月日	令和 8年 4月21日
歩掛適用年月日	令和 8年 4月21日
労務等調整	00.00%-00.00%-1.0000 有

名称	規格	単位	数量	単価			
名称	規格 / 条件	単位	構成比率	標準単価	単価	摘要	
コンクリート	無筋・鉄筋構造物 バックホウ(クレーン機能付)打設 18-8-40(高炉) 一般養生 全ての費用	m <sup>3</sup>	1				
J01 構造物種別	無筋・鉄筋構造物						
J02 打設工法	バックホウ(クレーン機能付)打設						
J03 コンクリート規格	18-8-40(高炉)						
J05 養生工の種類	一般養生						
J13 費用の内訳	全ての費用						

## 参考資料(1)(施工パッケージ)

単-27号

CB410260

単価適用年月日	令和 8年 4月21日
歩掛適用年月日	令和 8年 4月21日
労務等調整	00.00%-00.00%-1.0000 有

名称	規格	単位	数量	単価	摘要		
表層(車道・路肩部)	3.0m超 40mm 再生密粒度アスコン(13) プライムコート PK-3 全ての費用	m <sup>2</sup>	1				
標準単価	名称	規格/条件	単位	構成比率	標準単価	単価	摘要
標準単価							
労務構成比率			%				
普通作業員			%				R0102 管理費区分 無
運転手(特殊)			%				R0114 管理費区分 無
特殊作業員			%				R0101 管理費区分 無
土木一般世話役			%				R0125 管理費区分 無
材料構成比率			%				
再生アスファルト混合物		再生密粒度アスコン(13)	%				Z004101004 管理費区分 無
アスファルト乳剤		PK-3 プライムコート用	%				Z004130002 管理費区分 無
軽油			%				Z006702002 管理費区分 無
機械構成比率			%				

## 参考資料(1)(施工パッケージ)

単-27号

CB410260

単価適用年月日	令和 8年 4月21日
歩掛適用年月日	令和 8年 4月21日
労務等調整	00.00%-00.00%-1.0000 有

名称	規格	単位	数量	単価	摘要	
表層(車道・路肩部)	3.0m超 40mm 再生密粒度アスコン(13) プライムコート PK-3 全ての費用	m <sup>2</sup>	1			
名称	規格/条件	単位	構成比率	標準単価	単価	摘要
アスファルトフィニッシャ	[ホイール型] 舗装幅 2.3 ~ 6.0 m	%				L001210002 管理費区分 無
タイヤローラ [普通型]	運転質量 13 ~ 14 t	%				L001060004 管理費区分 無
ロードローラ [マカダム]	運転質量 10 ~ 12 t	%				L001050002 管理費区分 無
J01 平均幅員	3.0m超					
J04 1層当平均仕上厚 70mm以下	40 mm					
J05 材料	再生密粒度アスコン(13)					
J06 瀝青材料種類	プライムコート PK-3					
J07 費用の内訳	全ての費用					

## 参考資料(1)(施工パッケージ)

単-28号

CB410260

単価適用年月日	令和 8年 4月21日
歩掛適用年月日	令和 8年 4月21日
労務等調整	00.00%-00.00%-1.0000 有

名称	規格	単位	数量	標準単価	単価	摘要
表層(車道・路肩部)	1.4m未満(仕上厚50mm以下) 40mm 再生密粒度アスコン(13) プライムコート PK-3全ての費用	m <sup>2</sup>	1			
標準単価						
労務構成比率		%				
特殊作業員		%				R0101 管理費区分 無
普通作業員		%				R0102 管理費区分 無
土木一般世話役		%				R0125 管理費区分 無
材料構成比率		%				
再生アスファルト混合物	再生密粒度アスコン(13)	%				Z004101004 管理費区分 無
アスファルト乳剤	PK-3 プライムコート用	%				Z004130002 管理費区分 無
ガソリン	レギュラー	%				Z006704001 管理費区分 無
軽油		%				Z006702002 管理費区分 無
機械構成比率		%				

## 参考資料(1)(施工パッケージ)

単-28号

CB410260

単価適用年月日	令和 8年 4月21日
歩掛適用年月日	令和 8年 4月21日
労務等調整	00.00%-00.00%-1.0000 有

名称	規格	単位	数量	単価	摘要	
表層(車道・路肩部)	1.4m未満(仕上厚50mm以下) 40mm 再生密粒度アスコン(13) プライムコート PK-3全ての費用	m <sup>2</sup>	1			
名称	規格/条件	単位	構成比率	標準単価	単価	摘要
振動ローラ(舗装用)[ハンドガイド式]	運転質量0.5~0.6t	%				M000804001 管理費区分 無
振動コンパクタ[前進型]	機械質量40~60kg	%				M000807001 管理費区分 無
J01 平均幅員	1.4m未満(仕上厚50mm以下)					
J02 1層当平均仕上厚	50mm以下					
J05 材料	再生密粒度アスコン(13)					
J06 瀝青材料種類	プライムコート PK-3					
J07 費用の内訳	全ての費用					

## 参考資料(1)(施工パッケージ)

単-29号

CB410040

単価適用年月日	令和 8年 4月21日
歩掛適用年月日	令和 8年 4月21日
労務等調整	00.00%-00.00%-1.0000 有

名称	規格	単位	数量	単価	m 2		単価	摘要
上層路盤(車道・路肩部)	粒度調整碎石 M-30 90mm 1層施工 全ての費用					1		
名称	規格/条件	単位	構成比率	標準単価	単価	摘要		
標準単価								
労務構成比率		%						
運転手(特殊)		%				R0114 管理費区分 無		
普通作業員		%				R0102 管理費区分 無		
特殊作業員		%				R0101 管理費区分 無		
土木一般世話役		%				R0125 管理費区分 無		
材料構成比率		%						
粒度調整碎石	M - 3 0	%				Z002124002 管理費区分 無		
軽油		%				Z006702002 管理費区分 無		
機械構成比率		%						
モータグレーダ[土工用]	排出ガス対策(2014年規制)ブレード幅3.1m	%				M000701021 管理費区分 無		

## 参考資料(1)(施工パッケージ)

単-29号

CB410040

単価適用年月日	令和 8年 4月21日
歩掛適用年月日	令和 8年 4月21日
労務等調整	00.00%-00.00%-1.0000 有

名称	規格	単位	数量	単価	摘要	
上層路盤(車道・路肩部)	粒度調整碎石 M-30 90mm 1層施工 全ての費用	m <sup>2</sup>	1			
名称	規格/条件	単位	構成比率	標準単価	単価	摘要
ロードローラ [マカダム]	運転質量 10 ~ 12 t	%				L001050002 管理費区分 無
タイヤローラ [普通型]	運転質量 13 ~ 14 t	%				L001060004 管理費区分 無
J01 材料	粒度調整碎石 M-30					
J06 全仕上り厚(実数入力)	90 mm					
J07 施工区分	1層施工					
J09 費用の内訳	全ての費用					

## 参考資料(1)(施工パッケージ)

単-30号

CB430510

単価適用年月日	令和 8年 4月21日
歩掛適用年月日	令和 8年 4月21日
労務等調整	00.00%-00.00%-1.0000 有

名称	規格	単位	数量	単価	摘要	
舗装版切断	アスファルト舗装版 15cm以下 全ての費用	m	1			
名称	規格 / 条件	単位	構成比率	標準単価	単価	摘要
標準単価						
労務構成比率		%				
特殊作業員		%				R0101 管理費区分 無
土木一般世話役		%				R0125 管理費区分 無
普通作業員		%				R0102 管理費区分 無
材料構成比率		%				
コンクリートカッタ (ブレード)	径 1 8 インチ	%				Z006540009 管理費区分 無
ガソリン	レギュラー	%				Z006704001 管理費区分 無
機械構成比率		%				
コンクリートカッタ [バキューム式 (超低騒音型) ]	湿式 切削深 2 0 c m級 ブレード径 5 6 c m	%				M001161013 管理費区分 無
J01 舗装版種別	アスファルト舗装版					
J02 アスファルト舗装版厚	15cm以下					
J05 費用の内訳	全ての費用					

## 参考資料(1)(施工パッケージ)

単-31号

CB210720

単価適用年月日	令和 8年 4月21日
歩掛適用年月日	令和 8年 4月21日
労務等調整	00.00%-00.00%-1.0000 有

名称	舗装版破碎積込(小規模土工)				単位	m 2	数量	1	単価	
規格	全ての費用				単位		数量	1	単価	
	名称	規格/条件	単位	構成比率	標準単価	単価	摘要			
標準単価										
労務構成比率			%							
運転手(特殊)			%				R0114 管理費区分 無			
材料構成比率			%							
軽油			%				Z006702002 管理費区分 無			
機械構成比率			%							
小型バックホウ(クローラ)[標準]		排出ガス対策型(第2次基準) 山積0.13m3	%				M000201034 管理費区分 無			
J01 費用の内訳		全ての費用								

## 参考資料(1)(施工パッケージ)

単-32号

CB227010

単価適用年月日	令和 8年 4月21日
歩掛適用年月日	令和 8年 4月21日
労務等調整	00.00%-00.00%-1.0000 有

名称	規格	単位	数量	単価	摘要	
殻運搬	舗装版破碎 機械積込(小規模土工) 無し 9.0km以下 全ての費用	m <sup>3</sup>	1			
名称	規格/条件	単位	構成比率	標準単価	単価	摘要
標準単価						
労務構成比率		%				
運転手(一般)		%				R0115 管理費区分 無
材料構成比率		%				
軽油		%				Z006702002 管理費区分 無
機械構成比率		%				
ダンプトラック [ オンロード・ディーゼル ] 【タイヤ損耗費】	2 t 積級 【 2 ~ 3 t 積級 良好 供用日 】	%				M000301001 管理費区分 無
J01 殻発生作業	舗装版破碎					
J02 積込工法区分	機械積込(小規模土工)					
J03 DID区間の有無	無し					
J09 運搬距離(km)(DID区間無)	9.0km以下					
J13 費用の内訳	全ての費用					

## 参考資料(1)

単-33号

WB020051

単価適用年月日	令和 8年 4月21日
歩掛適用年月日	令和 8年 4月21日
労務等調整	00.00%-00.00%-1.0000 有

名称	规格	名称	规格 / 条件	单位	数量	単価	金額	摘要
処分費 (m3)				m3	100			
廃棄物受入料金 (As塊)				m3	100			ZA10651560 管理費区分 T
計								
単価								





令和7年度 町単道維 第7号

船越内瀬線道路修繕工事

特記仕様書

特記仕様書（施工条件明示一覧表）

明示項目	明示事項	条件及び内容
工程関係	<input type="checkbox"/> 別途工事との工程調整が必要あり <input type="checkbox"/> 施工時期、施工時間及び施工方法の制限あり <input type="checkbox"/> 他機関との協議が未完了 <input type="checkbox"/> 占用物件との工程調整の必要あり <input type="checkbox"/> その他（ ）	<input type="checkbox"/> 調整項目 <input type="checkbox"/> 資材等の流用 <input type="checkbox"/> 仮設及び工事用道路等の調整 <input type="checkbox"/> 建設機械等の調整 <input type="checkbox"/> 施工順序の調整 <input type="checkbox"/> その他（ ） <input type="checkbox"/> 別途協議 <input type="checkbox"/> 制限する工種名（ ） 施工時期及び施工時間（ ） 施工方法（ ） <input type="checkbox"/> 協議が必要な機関名（ ） 協議完了見込み時期（ ） <input type="checkbox"/> 占用物件名 <input type="checkbox"/> 電気 <input type="checkbox"/> 電話 <input type="checkbox"/> 水道 <input type="checkbox"/> ガス <input type="checkbox"/> その他（ 下水 ） <input type="checkbox"/> その他（ ）
用地関係	<input type="checkbox"/> 用地補償物件の未処理箇所あり <input type="checkbox"/> 仮設ヤードの有無 <input type="checkbox"/> その他（ ）	<input type="checkbox"/> 未処理箇所 <input type="checkbox"/> 別添図 <input type="checkbox"/> No. ～No. <input type="checkbox"/> 別途協議 <input type="checkbox"/> 完了見込み時期 <input type="checkbox"/> 平成 年 月頃 <input type="checkbox"/> 別途協議 <input type="checkbox"/> 仮設ヤード <input type="checkbox"/> 官有地 <input type="checkbox"/> 民有地 <input type="checkbox"/> その他（ ） <input type="checkbox"/> 別途協議 <input type="checkbox"/> 仮設ヤード使用期間（ ） <input type="checkbox"/> 仮設ヤードからの運搬距離（L＝ km） <input type="checkbox"/> 使用条件・復旧方法（ ） <input type="checkbox"/> その他（ ）
公害対策関係	<input type="checkbox"/> 施工方法の制限あり <input type="checkbox"/> 事業損失防止に関する調査あり <input type="checkbox"/> その他（ ）	<input type="checkbox"/> 制限項目 <input type="checkbox"/> 騒音 <input type="checkbox"/> 振動 <input type="checkbox"/> 水質 <input type="checkbox"/> 粉じん <input type="checkbox"/> 排出ガス <input type="checkbox"/> その他（ ） <input type="checkbox"/> 施工方法等 <input type="checkbox"/> 指定工法名（ ） <input type="checkbox"/> その他（ ） <input type="checkbox"/> 別途協議 施工時期（ ） <input type="checkbox"/> 調査項目 <input type="checkbox"/> 騒音測定 <input type="checkbox"/> 振動測定 <input type="checkbox"/> 水質調査 <input type="checkbox"/> 近接家屋の事前・事後調査 <input type="checkbox"/> 地盤沈下測定 <input type="checkbox"/> 地下水位等の測定 <input type="checkbox"/> その他（ ） <input type="checkbox"/> 別途協議 <input type="checkbox"/> 調査方法（ <input type="checkbox"/> 別途資料 <input type="checkbox"/> その他（ ） <input type="checkbox"/> 別途協議） <input type="checkbox"/> 調査費（ <input type="checkbox"/> 計上あり <input type="checkbox"/> その他（ ） <input type="checkbox"/> 別途協議） <input type="checkbox"/> その他（ ）
安全対策関係	<input type="checkbox"/> 交通安全施設等の指定あり <input type="checkbox"/> 近接公共施設等に対する制限 <input type="checkbox"/> 土砂崩落・発破作業に対する防護施設等に指定あり <input type="checkbox"/> イメージアップ経費適用工事 <input checked="" type="checkbox"/> その他（ 交通規制について ）	<input type="checkbox"/> 交通安全施設等の配置 <input type="checkbox"/> 別添図面 <input type="checkbox"/> その他（ ） <input type="checkbox"/> 別途協議 <input type="checkbox"/> 交通管理要員の配置 <input type="checkbox"/> 別添図面 <input type="checkbox"/> その他（ ） <input type="checkbox"/> 別途協議 <input type="checkbox"/> 指定路線 <input type="checkbox"/> 指定路線以外 <input type="checkbox"/> 配置人員数（ 人）（うち交通誘導員B（ 人）） <input type="checkbox"/> 施工時間の制限 <input type="checkbox"/> 工法制限あり ・近接公共施設名等 <input type="checkbox"/> 鉄道 <input type="checkbox"/> 電気 <input type="checkbox"/> 電話 <input type="checkbox"/> 水道 <input type="checkbox"/> ガス <input type="checkbox"/> その他（ ） ・制限を受ける工種（ ） ・制限内容（ ） <input type="checkbox"/> 安全防護施設等の配置 <input type="checkbox"/> 別添図面 <input type="checkbox"/> その他（ ） <input type="checkbox"/> 別途協議 <input type="checkbox"/> 保安要員の配置 <input type="checkbox"/> 別添図面 <input type="checkbox"/> その他（ ） <input type="checkbox"/> 別途協議 <input type="checkbox"/> イメージアップの内容（率分）（ ） <input type="checkbox"/> イメージアップの内容（積上）（ ） <input checked="" type="checkbox"/> その他（交通規制については、監督員と協議し、受注者の責において地元等と調整し、承諾を得てから実施すること。

(注) 上記受託業務事項・条件及び内容のレ印当該欄は、作業に当たって制約を受ける事となるので明示する。  
 明示事項に変更が生じた場合及び明示されていない制約等が発生したときは、甲（発注者）と別途協議し適切な措置を講ずるものとする。  
 別途協議とは、設計・現場説明又は作業打合せ等により協議するものとする。

特記仕様書（施工条件明示一覧表）

明示項目	明示事項	条件及び内容
工事用道路関係	<input type="checkbox"/> 一般道路（搬入路）の使用制限あり <input type="checkbox"/> 仮設道路の設置条件あり <input type="checkbox"/> その他（ ）	<input type="checkbox"/> 経路及び使用期間の制限内容 <input type="checkbox"/> 別添図等 <input type="checkbox"/> その他（ ） <input type="checkbox"/> 別途協議 <input type="checkbox"/> 使用中及び使用後の措置 <input type="checkbox"/> 別添図等 <input type="checkbox"/> その他（ ） <input type="checkbox"/> 別途協議 <input type="checkbox"/> 用地及び構造 <input type="checkbox"/> 別添図等 <input type="checkbox"/> その他（ ） <input type="checkbox"/> 別途協議 <input type="checkbox"/> 安全施設 <input type="checkbox"/> 別添図等 <input type="checkbox"/> その他（ ） <input type="checkbox"/> 別途協議 <input type="checkbox"/> 使用中及び使用後の措置 <input type="checkbox"/> 別添図等 <input type="checkbox"/> その他（ ） <input type="checkbox"/> 別途協議 <input type="checkbox"/> その他（ ）
仮設備関係	<input type="checkbox"/> 仮設備の設置条件あり <input type="checkbox"/> 仮設物の構造及び施工方法の指定 <input type="checkbox"/> その他（ ）	<input type="checkbox"/> 使用期間及び借地条件 <input type="checkbox"/> 別添図等 <input type="checkbox"/> その他（ ） <input type="checkbox"/> 別途協議 <input type="checkbox"/> 転用あり（ ） <input type="checkbox"/> 兼用あり（ ） <input type="checkbox"/> その他（ ） <input type="checkbox"/> 構造及び設計条件 <input type="checkbox"/> 別添図等 <input type="checkbox"/> その他（ ） <input type="checkbox"/> 別途協議 <input type="checkbox"/> 施工方法（ ） <input type="checkbox"/> その他（ ）
残土・産業廃棄物関係	<input checked="" type="checkbox"/> 残土処分（自由処分） <input type="checkbox"/> 残土処分（指定処分・他工事流用） <input checked="" type="checkbox"/> 産業廃棄物の処理条件あり <input type="checkbox"/> 提出書類あり <input type="checkbox"/> その他（ ）	<input checked="" type="checkbox"/> 残土処分地 <input type="checkbox"/> 別添図等 <input checked="" type="checkbox"/> 別添協議 <input type="checkbox"/> その他（ ） 運搬距離（L = 4.0 km） <input type="checkbox"/> 処分地の処理条件あり（ <input type="checkbox"/> 押土整地 <input type="checkbox"/> その他（ ）） <input type="checkbox"/> 産業廃棄物の種類 <input type="checkbox"/> コン塊 <input checked="" type="checkbox"/> アス塊 <input type="checkbox"/> 木材 <input type="checkbox"/> 汚泥 <input type="checkbox"/> その他（ ） <input checked="" type="checkbox"/> 産業廃棄物の処分地 <input checked="" type="checkbox"/> 再生処分場（ ） <input type="checkbox"/> 最終処分場（ ） <input type="checkbox"/> 別添図書 <input type="checkbox"/> その他（ ） <input type="checkbox"/> 別添協議 運搬距離（ ） 【注：その他の項目（ ）については、処分地を指定しなければならない場合にのみ記入のこと】 <input type="checkbox"/> 処分地での処理費（ <input type="checkbox"/> 計上あり（ <input type="checkbox"/> 処理料 <input type="checkbox"/> 押土整地 <input type="checkbox"/> 被覆土） <input type="checkbox"/> その他（ ） <input type="checkbox"/> 別途協議） <input type="checkbox"/> 処分場の受入条件（ ） <input type="checkbox"/> その他（ ）
工事支障物件関係	<input type="checkbox"/> 工事支障物件あり <input type="checkbox"/> その他	<input type="checkbox"/> 支障物件名（ <input type="checkbox"/> 鉄道 <input type="checkbox"/> 電気 <input type="checkbox"/> 電話 <input type="checkbox"/> 水道 <input type="checkbox"/> ガス <input type="checkbox"/> 有線 <input type="checkbox"/> その他（ ）） <input type="checkbox"/> 移設時期（ <input type="checkbox"/> 平成 年 月 頃 <input type="checkbox"/> 別途協議） <input type="checkbox"/> 防護（ ） <input type="checkbox"/> その他（ ）

(注) 上記受託業務事項・条件及び内容のレ印当該欄は、作業に当たって制約を受ける事となるので明示する。  
 明示事項に変更が生じた場合及び明示されていない制約等が発生したときは、甲（発注者）と別途協議し適切な措置を講ずるものとする。  
 別途協議とは、設計・現場説明又は作業打合せ等により協議するものとする。

特記仕様書（施工条件明示一覧表）

明 示 項 目	明 示 事 項	条 件 及 び 内 容
排水工（濁水処理を含む）関係	<input type="checkbox"/> 濁水、湧水等の排水に際し、制限あり <input type="checkbox"/> 水質調査等必要あり <input type="checkbox"/> その他（ ）	<input type="checkbox"/> 項目及び基準値（ ） <input type="checkbox"/> 調査項目（ ） <input type="checkbox"/> その他（ ）
薬液注入関係	<input type="checkbox"/> 薬液注入工法等の指定あり <input type="checkbox"/> 提出書類あり <input type="checkbox"/> 注入量の確認、注入の管理及び注入の効果の確認 <input type="checkbox"/> その他（ ）	<input type="checkbox"/> 工法区分（ ）、材料種類（ ）、施工範囲（ ） <input type="checkbox"/> 削孔数量（ ）、注入量（ ）、その他（ ） <input type="checkbox"/> 工法関係（ ）、材料関係（ ） <input type="checkbox"/> その他（ ）
再生材使用関係	<input checked="" type="checkbox"/> 再生材使用の指定あり <input type="checkbox"/> 三重県リサイクル製品利用推進条例に基づく認定製品の使用について <input type="checkbox"/> その他（ ）	<input checked="" type="checkbox"/> 再生材の種類 <input checked="" type="checkbox"/> 再生Asコン <input checked="" type="checkbox"/> 再生路盤材 <input type="checkbox"/> 再生クラッシャーラン <input type="checkbox"/> 道路用盛土材 <input type="checkbox"/> 再生材が使用出来ない場合の措置 <input type="checkbox"/> 新材に変更 <input type="checkbox"/> その他（ ） <input type="checkbox"/> 別途協議 <input type="checkbox"/> 三重県リサイクル製品利用推進条例に基づく認定製品を使用する。 （認定製品の品名： ） <input type="checkbox"/> 三重県リサイクル製品利用推進条例に基づく認定製品を使用するように努める。 （認定製品の品名： ） 【注：認定製品の品名欄については、設計単価表の品名を記入すること】 <input type="checkbox"/> その他（ ）
そ の 他	<input type="checkbox"/> 工事用機材の保管及び仮置きが必要あり <input type="checkbox"/> 現場発生品あり <input type="checkbox"/> 支給品あり <input type="checkbox"/> 盛土材等工事間流用あり <input type="checkbox"/> その他（ ）	<input type="checkbox"/> 保管場所（ ） 期間（ ） その他（ ） <input type="checkbox"/> 品名（ ） 数量（ ） 保管場所（ ） その他（ ） <input type="checkbox"/> 品名（ ） 数量（ ） 引渡場所（ ） 時期（平成 年 月 日） その他（ ） <input type="checkbox"/> 運搬方法 <input type="checkbox"/> 請負者で運搬 <input type="checkbox"/> 請負者以外で運搬 <input type="checkbox"/> 別途協議 <input type="checkbox"/> その他（ ） <input type="checkbox"/> 引渡場所 <input type="checkbox"/> 別添図等 <input type="checkbox"/> 別途協議 <input type="checkbox"/> その他（ ） <input type="checkbox"/> 数量（ ） 運搬距離（L＝ km） <input type="checkbox"/> その他（施工前に既設舗装のクラック、たわみ等損傷状況をマーキングし、写真管理すること。）
適 用 条 件		<input checked="" type="checkbox"/> 三重県公共工事共通仕様書（最新版）を適用（部分改訂を行った内容も含む（最新改訂 最新版）） ただし、設計変更については、南伊勢町設計変更要領による。 <input type="checkbox"/> 「土木構造物設計マニュアル（案） 編」を適用 <input type="checkbox"/> その他（ ）

(注) 上記受託業務事項・条件及び内容のレ印当該欄は、作業に当たって制約を受ける事となるので明示する。  
 明示事項に変更が生じた場合及び明示されていない制約等が発生したときは、甲（発注者）と別途協議し適切な措置を講ずるものとする。  
 別途協議とは、設計・現場説明又は作業打合せ等により協議するものとする。

特記仕様書（施工条件明示一覧表）

明示項目	明示事項	条件及び内容
入札・契約方式	<input type="checkbox"/> 入札時VE方式 <input type="checkbox"/> 契約後VE方式 <input type="checkbox"/> 設計・施行一括発注方式 <input type="checkbox"/> プロポーザル方式 <input type="checkbox"/> 総合評価方式	<input type="checkbox"/> 契約前のVE提案に基づき施工しなければならない。 <input type="checkbox"/> 契約後にVE提案を受け付ける。 <input type="checkbox"/> 細部設計の承認を受けなければならない。  <input type="checkbox"/> 本件工事で提案不履行があった場合は、本件工事完成年度の翌年度に総合評価方式で発注する案件（以下「発注工事」という。）で、貴社の評価点において発注工事の加算点（満点）の1割を減点します。
電子納品	<input type="checkbox"/> 工事写真 <input type="checkbox"/> 工事完成図書（工事写真含む） <input type="checkbox"/> 工事完成図書（試行）	<input type="checkbox"/> 工事写真は電子納品とする。電子媒体の提出部数は、 <input type="checkbox"/> 2部 <input type="checkbox"/> （ ）部とする。 <input type="checkbox"/> 工事完成図書は電子納品とする。ただし、電子化が困難な部分について監督員と協議承諾を得たものについてはこの限りでない。電子媒体の提出部数は、 <input type="checkbox"/> 2部 <input type="checkbox"/> （ ）部とする。 電子納品の取扱いは「三重県CALS電子納品運用マニュアル（案）」によるものとする。なお、「試行」とは、正式な成果物は紙納品し、並行して電子納品を試行的に実施するものである。
産業廃棄物	<input type="checkbox"/>	本工事には産業廃棄物税相当分が計上されていないため、請負者が課税対象となった場合には完成年度の翌年度の4月1日から8月31日までの間に別に定める様式に産業廃棄物税納税証明書等を添付して当該工事の発注者に対して支払請求を行うこと。なお、この期間を超えて請求することはできない。また、設計数量を超えて請求することはできない。
工事カルテ作成・登録	<input checked="" type="checkbox"/>	三重県公共工事共通仕様書に基づき、工事カルテ作成・登録を行うこと。
建設副産物情報交換システム	<input checked="" type="checkbox"/>	三重県公共工事共通仕様書に基づき、建設副産物情報交換システム（副産物システム、発生土システム）にデータを入力すること。
県内企業優先使用	<input type="checkbox"/> 県内企業優先使用	<input type="checkbox"/> 本工事に於いて、下請け契約を締結する場合には、当該契約の相手方を三重県内に本店（建設業法において規定する主たる営業所を含む）を有する者の中から選定するよう努めること。

(注) 上記受託業務事項・条件及び内容のレ印当該欄は、作業に当たって制約を受ける事となるので明示する。  
 明示事項に変更が生じた場合及び明示されていない制約等が発生したときは、甲（発注者）と別途協議し適切な措置を講ずるものとする。  
 別途協議とは、設計・現場説明又は作業打合せ等により協議するものとする。

## 第1編 土木工事編（積算基準（下水道編）適用工事含む）

## 1. 土日完全週休2日制工事（発注者指定型）試行要領

## （目的）

第1条 建設業では、若年者の入職が年々減少し、将来の担い手不足が大きな課題となっている。担い手確保には、建設現場における労働環境の改善が必須であるため、週休2日（4週8休以上）の普及・定着に向けて土日完全週休2日制工事を試行する。

## （定義）

第2条 土日完全週休2日制工事（以下「週休2日」という。）とは、工事開始日から工事完成報告書の提出日までを対象期間<sup>※1</sup>として、現場閉所<sup>※2</sup>を原則、すべての土曜日と日曜日に行うものをいう。

2 この要領において、週単位の週休2日とは、対象期間内のすべての週における現場閉所の達成状況が、1週間（月曜日から日曜日まで）のうち2日間以上であることをいう。（別紙2）

3 この要領において、月単位の週休2日とは、対象期間内のすべての月毎における現場閉所の達成状況が4週8休以上（各月の現場閉所日数/各月の対象期間日数=28.5%以上）であることをいう。

なお、暦上の土曜日・日曜日の現場閉所でも4週8休（各月の現場閉所日数/各月の対象期間日数=28.5%）に満たない月は、その月の土曜日・日曜日の合計日数以上の現場閉所を行っている場合に、4週8休以上（各月の現場閉所日数/各月の対象期間日数=28.5%以上）を達成しているものとみなす。（別紙3の①）

4 この要領において、通期の週休2日とは、対象期間全体での現場閉所の達成状況が4週8休以上（現場閉所日数/対象期間日数=28.5%以上）であることをいう

※1 対象期間の考え方について、以下の期間は対象期間から除く

- ・準備期間
- ・後片付け期間
- ・夏季休暇（3日間）
- ・年末年始休暇（6日間）
- ・工場製作のみの期間
- ・工事事務等による不稼働期間

- ・天災（豪雨、出水、土石流、地震等）に対する突発的な対応期間
- ・その他、受注者の責によらず休工を余儀なくされる期間

なお、週単位の週休2日の場合において、対象となる週が1週間（月曜日から日曜日）に満たない週、発注者の指示による土日作業（同一週内での指示に限る）を行った週は対象期間から除く。（別紙2の①、②）

また、月単位の週休2日の場合において、発注者の指示による土日作業（同一週内での指示に限る）を行った日、暦上の土曜日・日曜日が対象期間に含まれない月は対象期間から除く。（別紙3の②、③）

- ※2 巡回パトロールや保守点検等、現場管理上必要な作業を行う場合を除き、現場事務所での事務作業を含めて1日を通して現場や現場事務所が閉所された状態をいう

#### （対象工事）

第3条 すべての工事の案件を対象とする。ただし、以下の案件については対象外とする。なお、積算基準（港湾関係編）を用いて積算する案件については、第3編港湾等工事編を適用する。

- ① 契約工期が50日未満の工事
- ② 現場閉所困難な工事

#### （入札公告等への明示）

第4条 発注者は、入札公告において、「土日完全週休2日制工事（発注者指定型（月単位））」である旨を明示する

#### （経費の計上）

第5条 当初積算における週休2日に関する経費は、月単位の週休2日を前提とした補正係数（別紙1の②、④、⑤）を乗じたそれぞれの経費（労務費、共通仮設費率、現場管理費率、市場単価、標準単価）を計上するものとする。

- 2 工事の精算にあたり、週単位の週休2日を達成できた場合、補正係数（別紙1の①、④、⑤）に増額変更するものとする。

また、週単位の週休2日及び月単位の週休2日を達成できなかったものについては、補正係数を除き減額変更するものとする。

- 3 算定する現場閉所日数は、土曜日・日曜日にかかわらず現場を閉所した日の累計とし、荒天（降雨・降雪等）により休工した日も現場を閉所した日数に含めるものとする。

なお、週休2日の算定においては実際に現場閉所した日を週または月単位で算定すること。

4 受注者は、月1回、工事現場の休工状況を監督員に報告すること。

(工事成績評定における評価)

第6条 対象期間内ですべての土曜日・日曜日の現場閉所が達成できた場合、工事成績採点表 創意工夫の評価(監督員)における【働き方改革】において加点評価する。

なお、現場見学会など、1週間以上前に判明した土日作業がある場合には、発注者との協議により土曜日・日曜日を別の日への振替えることができるが、工事成績評定の加点対象となるのは、原則、前後2週間以内の平日への振替えの場合とする。(別紙2の③、別紙3の④)

また、対象期間内ですべての土曜日・日曜日の現場閉所、週単位及び月単位の週休2日が達成出来なかった場合でも、工事成績評定の減点は行わない。

(交替制への変更)

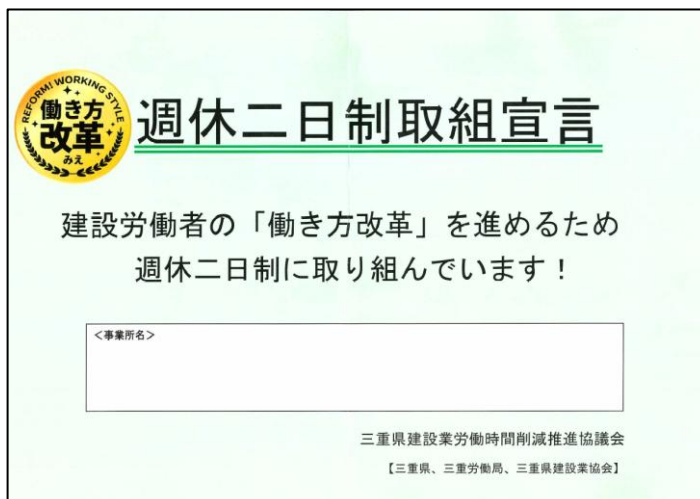
第7条 現場閉所により発注した工事において、現場条件の制約や社会的要請等により現場閉所が困難な場合は、工事契約後、工事着手前に限り、発注者との協議によって、週休2日(現場閉所)から週休2日(交替制)に変更できるものとする。

なお、週休2日(交替制)に変更した場合、週休2日制試行要領 第1編 土木工事編「週休2日交替制工事(発注者指定型)」の試行要領に基づき実施するものとする。

(その他)

第8条 「三重県建設業労働時間削減推進協議会」※4が配付する「週休二日制取組宣言」を工事現場の公衆の見やすいところに掲示するよう努める。なお、掲示例等詳細については、以下のとおりとする。

【掲示例・サイズ】A3横サイズ(297×420mm)



働き方改革

## 週休二日制取組宣言

建設労働者の「働き方改革」を進めるため  
週休二日制に取り組んでいます！

<事業所名>

三重県建設業労働時間削減推進協議会  
【三重県、三重労働局、三重県建設業協会】

【入手方法】

- ・ HP からダウンロードする場合

【三重県ダウンロードページ】

[https://www.pref.mie.lg.jp/JIGYOS/HP/m0156500039\\_00002.htm](https://www.pref.mie.lg.jp/JIGYOS/HP/m0156500039_00002.htm)

【三重労働局ダウンロードページ】

[https://jsite.mhlw.go.jp/mie-](https://jsite.mhlw.go.jp/mie-roudoukyoku/hourei_seido_tetsuzuki/roudouki_jun_keiyaku/densisinsei_00001.html)

[roudoukyoku/hourei\\_seido\\_tetsuzuki/roudouki\\_jun\\_keiyaku/densisinsei\\_00001.html](https://jsite.mhlw.go.jp/mie-roudoukyoku/hourei_seido_tetsuzuki/roudouki_jun_keiyaku/densisinsei_00001.html)

- ・ 直接受け取る場合

【配付先】厚生労働省三重労働局労働基準部監督課

- ・ 郵送で受け取る場合

厚生労働省三重労働局労働基準部監督課まで連絡（059-226-2106）

- ※4 建設事業の働き方改革関連法による時間外労働の上限規制が令和6年（2024年）4月1日から適用されており、これに向けて、長時間労働削減に関する自主的取組の促進を図ることを目的として、三重県、厚生労働省三重労働局及び三重県建設業協会等で構成する組織。

- 附則 この要領は、平成31年4月1日から施行する。  
附則 この要領は、令和2年4月1日から施行する。  
附則 この要領は、令和3年4月1日から施行する。  
附則 この要領は、令和3年10月1日から施行する。  
附則 この要領は、令和4年6月1日から施行する。  
附則 この要領は、令和5年4月1日から施行する。  
附則 この要領は、令和5年7月1日から施行する。  
附則 この要領は、令和6年7月1日から施行する。  
附則 この要領は、令和7年4月1日から施行する。  
附則 この要領は、令和7年7月1日から施行する。

【別紙1 補正係数】

① 週単位の週休2日

- ・ 労務費 : 1.02
- ・ 共通仮設費率 : 1.02
- ・ 現場管理費率 : 1.03

② 月単位の週休2日（4週8休以上）

- ・ 労務費 : 1.02
- ・ 共通仮設費率 : 1.01
- ・ 現場管理費率 : 1.02

③ 通期の週休2日

補正無し

## ④ 市場単価方式による週休2日の取得に要する費用の計上に関する補正係数

名称	区分	補正係数	
		現場閉所	
		月単位	週単位
鉄筋工		1.02	1.02
ガス圧接工		1.01	1.01
インターロッキングブロック工	設置	1.01	1.01
	撤去	1.02	1.02
防護柵設置工（ガードレール）	設置	1.00	1.00
	撤去	1.02	1.02
防護柵設置工（ガードパイプ）	設置	1.00	1.00
	撤去	1.02	1.02
防護柵設置工（横断・転落防止柵）	設置	1.02	1.02
	撤去	1.02	1.02
防護柵設置工（落石防護柵）		1.01	1.01
防護柵設置工（落石防止網）		1.01	1.01
道路標識設置工	設置	1.00	1.00
	撤去・移設	1.01	1.01
道路付属物設置工	設置	1.01	1.01
	撤去	1.02	1.02
法面工		1.01	1.01
吹付砕工		1.01	1.01
鉄筋挿入工（ロックボルト工）		1.01	1.01
道路植栽工		1.02	1.02
公園植栽工		1.02	1.02
橋梁用伸縮継手装置設置工		1.01	1.01
橋梁用埋設型伸縮継手装置設置工		1.02	1.02
橋面防水工		1.01	1.01
薄層カラー舗装工		1.00	1.00
グルーピング工		1.00	1.00
軟弱地盤処理工		1.01	1.01
コンクリート表面処理工（ウォータージェット工）		1.01	1.01

(下水道用設計標準歩掛に係る市場単価の補正係数)

名称	規格・仕様	補正係数	
		現場閉所	
		月単位	週単位
硬質塩化ビニル管設置工		1.01	1.01
リブ付硬質塩化ビニル管設置工		1.01	1.01
砂基礎工	人力施工	1.02	1.02
砂基礎工	機械施工	1.02	1.02
砕石基礎工	人力施工	1.02	1.02
砕石基礎工	機械施工	1.02	1.02
組立マンホール設置工		1.01	1.01
小型マンホール工		1.00	1.00
取付管およびます設置工	ます設置工	1.00	1.00
取付管およびます設置工	取付管布設及び支管取付工	1.01	1.01

## ⑤ 土木工事標準単価による週休2日の取得に要する費用の計上に関する補正係数

名称	区分	補正係数	
		現場閉所	
		月単位	週単位
区画線工		1.02	1.02
高視認性区画線工		1.02	1.02
橋梁塗装工		1.01	1.01
構造物とりこわし工	機械	1.01	1.01
	人力	1.02	1.02
コンクリートブロック積工		1.02	1.02
排水構造物工		1.02	1.02
鋼製排水溝設置工		1.02	1.02
表面被覆工（コンクリート保護 塗装）	固定足場	1.01	1.01
	高所作業車	1.01	1.01
表面含浸工	固定足場	1.02	1.02
	高所作業車	1.02	1.02

名称	区分	補正係数	
		現場閉所	
		月単位	週単位
連続繊維シート補強工	固定足場	1.02	1.02
	高所作業車	1.02	1.02
剥落防止工（アラミドメッシュ）	固定足場	1.02	1.02
	高所作業車	1.02	1.02
漏水対策材設置工	固定足場	1.02	1.02
	高所作業車	1.02	1.02
防草シート設置工		1.01	1.01
紫外線硬化型 FRP シート設置工 （ポリエテル樹脂）	固定足場	1.01	1.01
	高所作業車	1.01	1.01
塗膜除去工		1.02	1.02
バキュームプラスト工		1.01	1.01
道路反射鏡設置工	設置	1.00	1.00
	撤去	1.02	1.02
仮設防護柵設置工（仮設ガードレール）		1.02	1.02
機械式継手工		1.02	1.02
抵抗板付鋼製杭基礎工		1.01	1.01
ノンコーキング式コンクリート ひび割れ誘発目地設置工		1.01	1.01
FRP 製格子状パネル設置工		1.00	1.00
侵食防止用植生マット工（養生 マット工）		1.02	1.02
支承金属溶射工		1.02	1.02
耐圧ポリエチレンリブ管（ハウ エル管）設置工		1.02	1.02
フレア溶接工		1.02	1.02
H型ボラード設置工		1.01	1.01
橋梁用水切り材設置工	固定足場	1.02	1.02
	作業車	1.02	1.02

## 【別紙2 週単位の週休2日の考え方】

週単位の週休2日とは、対象期間内のすべての週における現場閉所の達成状況が、1週間（月曜日から日曜日まで）のうち2日間以上であることをいう。

週単位の週休2日の達成状況については、以下のとおり判断し、対象期間全ての週毎の達成状況を確認したうえ、その達成状況に応じて、経費補正を評価する

## ① 準備期間や片付期間が含まれる場合

月	火	水	木	金	土	日
準備期間 (対象外)		対象期間 →			現場閉所	現場閉所

●週単位の達成状況：この週は対象外（対象期間が1週間未満）

■工事成績評定の加点：達成（土・日曜日の現場閉所）

月	火	水	木	金	土	日
			対象期間 ←	片付期間 (対象外)		

●週単位の達成状況：この週は対象外（対象期間が1週間未満）

■工事成績評定の加点：対象外（対象期間に土・日曜日を含まない）

## ② 同一週内での指示による土日作業（緊急対応等）を行った場合

月	火	水	木	金	土	日
指示日					緊急対応	現場閉所

●週単位の達成状況：この週は対象外（緊急対応のため）※1

■工事成績評定の加点：達成（緊急対応により土曜日が対象外）※2

※1 週単位において、発注者の指示による土日作業（同一週内での指示に限る）を行った週は、対象期間から除く。

※2 工事成績評定において、発注者の指示による土日作業（同一週内での指示に限る）を行った日は、対象期間から除く。

- ③ 1週間以上前に判明した土日作業（現場見学会等）を前後2週間以内の平日に振替えた場合

月	火	水	木	金	土	日	
	指示日		現場閉所			現場閉所	第A週
							第B週

振替え

#### 第A週

- 週単位の達成状況：達成（1週間で2日の現場閉所）
- 工事成績評定の加点：未達成（土曜日に現場作業）

#### 第B週

- 週単位の達成状況：未達成（1週間で1日の現場閉所）※3
- 工事成績評定の加点：達成（振替えによる土・日曜日の現場閉所）

- ※3 発注者の指示による土日作業は原則、現場閉所日を前後2週間以内の平日に振替えるものとするが、週をまたぐ振替えについては、振替えた先の週における現場閉所日として扱うものとする。

【別紙3 月単位の週休2日の考え方】

月単位の週休2日とは、対象期間内のすべての月毎における現場閉所の達成状況が4週8休以上（各月の現場閉所日数/各月の対象期間日数=28.5%以上）であることをいう。

なお、下記①の場合も4週8休以上達成とみなす。

- ① 暦上の土曜日・日曜日の現場閉所でも4週8休に満たない月は、その月の土曜日・日曜日の合計日数以上に現場閉所を行っている場合に、4週8休以上を達成しているものとみなす。（A月、B月）

月	火	水	木	金	土	日
1	2	3	4	5	6	7
8	9	10	11	12	13	14
15	16	17	18	19	20	21
22	23	24	25	26	27	28
29	30					

- ・ A月すべてが対象期間の場合

$$\frac{8 \text{ 日 (土日日数)}}{30 \text{ 日 (対象日数)}} = 26.66\%$$

4週8休に満たないが、A月は8日以上  
の現場閉所で4週8休以上達成とみなす

月	火	水	木	金	土	日
1	2	3	4	5	6	7
8	9	10	11	12	13	14
15	16	17	18	19	20	21
22	23	24	25	26	27	28
29	30					

- ・ B月22日から対象期間が始まる場合

$$\frac{2 \text{ 日 (土日日数)}}{9 \text{ 日 (対象日数)}} = 22.22\%$$

4週8休に満たないが、B月は2日以上  
の現場閉所で4週8休以上達成とみなす

- ② 暦上の土曜日・日曜日が対象期間に含まれない月は対象期間から除く。  
（C月）

月	火	水	木	金	土	日
1	2	3	4	5	6	7
8	9	10	11	12	13	14
15	16	17	18	19	20	21
22	23	24	25	26	27	28
29	30					

- ・ C月4日で対象期間が終わる場合
- ・ C月29日から対象期間が始まる場合



暦上の土日を含まないため、対象期間から除く

③ 同一週での指示による土日作業は対象期間から除く。

D月 (パターンD)						
月	火	水	木	金	土	日
1	2	3	4	5	6	7
8	9	10	11	12	13	14
15	16 指示日	17	18	19	20 緊急対応	21
22	23	24	25	26	27	28
29	30					

・ D月 16 日の指示で D月 20 日に緊急対応を行った場合



緊急対応の作業日を除いた土日日数の現場閉所を行ってれば、4週8休以上の達成とみなす

土日日数 8日 ⇒ 土日日数 7日  
緊急対応除く

※ 月単位及び工事成績評定において、発注者の指示による土日作業（同一週内での指示に限る）を行った日は、対象期間から除く。

④ 土曜日・日曜日をやむを得ず振替える場合（E月、F月）

【同じ月への振り替え】							【他の月への振り替え】						
E月							F月						
月	火	水	木	金	土	日	月	火	水	木	金	土	日
1	2	3	4	5 指示日	6	7	1	2	3	4	5	6	7
8	9	10	11	12	13	14	8	9	10	11	12	13	14
15	16	17	18	19	20	21	15	16	17	18	19	20	21
22	23	24	25	26	27	28	22	23	24	25	26	27	28
29	30						29	30					

・ E月の現場閉所日としてみなす

・ F月の現場閉所日としてみなす  
(E月の現場閉所日としない)

※E月の4週8休以上の率算出時に注意

【工事成績評定の加点】

振替え対象となる土曜日・日曜日から、原則、前後2週間以内の平日への振替えの場合とする。

## 2. 【参考】土日完全週休2日制工事確認表

土日完全週休2日制工事 月単位確認表

工事名			請負業者名		
工 期	～		現場代理人		
工事開始日		完成報告提出日			

**対象期間内のすべての土日を指定土日として記入する**

判定

週休2日	・月単位の週休2日	<input type="checkbox"/>
	・通期（対象期間全体の週休2日）	<input type="checkbox"/>
	・指定土日（成績加点）	<input type="checkbox"/>

← 監督員・現場代理人においても間違いがないか確認をお願いします。  
 ※港湾工事の通期は成績評価のみ考慮。（港湾工事の補正係数に通期の考え方は無い）

	計画	対象日	理由日	日数	原所率	4週休判定	指定土日	現場理由	成績	加点	備考
計画				0	0.0%	対象外					※+労働期間、片+後付労働、夏+夏休み期間、冬+冬休み期間、※+工事製作期間、○+対象期間、●+期間指定土日、○+期間予定日
実績				0	0.0%	対象外	対象外		-		※+工事事故等による不稼働期間、※+天災に対する突発的な対応期間、※+その他、受注者の責にやらない作業、●+懸断日
備考											指定+成績期間指定日、監督+指定日の振替日、事前+事前指示開始+工事開始日、完成+完成報告書提出日

	計画	対象日	理由日	日数	原所率	4週休判定	指定土日	現場理由	成績	加点	備考
計画				0	0.0%	対象外					※+労働期間、片+後付労働、夏+夏休み期間、冬+冬休み期間、※+工事製作期間、○+対象期間、●+期間指定土日、○+期間予定日
実績				0	0.0%	対象外	対象外		-		※+工事事故等による不稼働期間、※+天災に対する突発的な対応期間、※+その他、受注者の責にやらない作業、●+懸断日
備考											指定+成績期間指定日、監督+指定日の振替日、事前+事前指示開始+工事開始日、完成+完成報告書提出日

	計画	対象日	理由日	日数	原所率	4週休判定	指定土日	現場理由	成績	加点	備考
計画				0	0.0%	対象外					※+労働期間、片+後付労働、夏+夏休み期間、冬+冬休み期間、※+工事製作期間、○+対象期間、●+期間指定土日、○+期間予定日
実績				0	0.0%	対象外	対象外		-		※+工事事故等による不稼働期間、※+天災に対する突発的な対応期間、※+その他、受注者の責にやらない作業、●+懸断日
備考											指定+成績期間指定日、監督+指定日の振替日、事前+事前指示開始+工事開始日、完成+完成報告書提出日

土日完全週休2日制工事 週単位確認表

	対象		0週		達成		0週		土日の振替日を入力		判定(経費補正)	判定(工事成績加点)
	月	火	水	木	金	土	日	土曜	日曜	○	×	
第1週											対象外	×
第2週											対象外	×
第3週											対象外	×
第4週											対象外	×
第5週											対象外	×
第6週											対象外	×
第7週											対象外	×

## 暴力団等不当介入に関する特記仕様書

### 1 契約の解除

南伊勢町の締結する契約等からの暴力団等排除措置要綱第3条及び第4条の規定による措置を受けたときは、当該契約の解除ができるような措置を講ずることがある。

### 2 通報義務

暴力団等による不当介入を受けた場合、次の義務を負うものとする。

- (1) 受注者は暴力団等による不当介入を受けた場合は、断固としてこれを拒否し、不当介入があった時点で速やかに所轄の警察署に通報を行うとともに、捜査上必要な協力を行うこと。
- (2) (1)により所轄の警察署に通報を行うとともに、捜査上必要な協力を行った場合には、速やかに発注者に報告すること。発注者への報告は必ず文書で行うこと。
- (3) 受注者は暴力団等により不当介入を受けたことから工程に遅れが生じる等の被害が生じた場合は、発注者と協議を行うこと。

### 3 暴力団等による不当介入に対する通報義務の実効性を確保するため、以下の措置を講ずることがある。

#### (1) 指名停止又は文書注意

暴力団等による不当介入を受けた受注者が所轄の警察への通報等及び町長への報告を怠った場合は、指名停止又は文書注意を行う。

- (2) 暴力団等による不当介入を受けた場合において、警察への通報又は町長への報告を怠った旨の公表をする。
- (3) 優良工事施工団体表彰の表彰日までに(1)による指名停止又は文書注意を受けた者については、町の推薦基準に基づき、表彰対象から除外するものとする。

令和7年度 町単道維 第7号  
船越内瀬線道路修繕工事

数量計算書



# 数量計算書

土工

1式当り

名称	規格	計 算 式	数 量	
掘削工 掘削	土砂	図面より(1号箇所) $(0.10 \times 10.00) + (0.60 \times 10.00)$	= 7.00	
		図面より(2号箇所) $1.50 \times 3.00$	= 4.50	
		図面より(3号箇所) $0.10 \times 16.50$	= 1.65	
		図面より(4号箇所) $0.10 \times 40.00$	= 4.00	
		$\Sigma =$	17.15	20.0 m <sup>3</sup>
作業土工 床掘	土砂	図面より(1号箇所) $0.50 \times 10.00$	= 5.00	
		図面より(2号箇所) $0.50 \times 3.00$	= 1.50	
		$\Sigma =$	6.50	7.0 m <sup>3</sup>
埋戻	土砂	図面より(1号箇所) $0.20 \times 10.00$	= 2.00	
		図面より(2号箇所) $0.40 \times 3.00$	= 1.20	
		$\Sigma =$	3.20	3.0 m <sup>3</sup>
残土処理工 土砂運搬工	土砂	$17.15 + 6.50 - 3.20$	= 20.45	20.0 m <sup>3</sup>

# 数量計算書

## 路側工

1式当り

名 称	規 格	計 算 式	数 量
路側工 雑石積工	控え35cm	図面より(1号箇所) $1.462 \times 10.00 = 14.62$ 図面より(2号箇所) $3.623 \times 3.00 = 10.87$ $\Sigma = 25.49$	25.0 m <sup>2</sup>
裏込コンクリート	18-8-25BB	図面より(1号箇所) $0.15 \times 10.00 = 1.50$ 図面より(2号箇所) $0.35 \times 3.00 = 1.05$ $\Sigma = 2.55$	3.0 m <sup>3</sup>
天端工	18-8-25BB	(1号箇所+2号箇所) $10.00 + 3.00 = 13.00$	13.0 m
基礎工	18-8-40BB	(1号箇所+2号箇所) $10.00 + 3.00 = 13.00$	13.0 m
張コンクリート	18-8-40BB	図面より(1号箇所) $0.50 \times 0.10 \times 10.00 = 0.50$	1.0 m <sup>3</sup>
埋戻コンクリート	18-8-40BB	図面より(2号箇所) $0.24 \times 3.00 = 0.72$	1.0 m <sup>3</sup>

単 位 数 量 計 算 書

天 端 工

10m当り

名 称	規 格	計 算 式	数 量
コンクリート	18-8-25BB	図面より(1・2号箇所) $0.03 \times 10.00 = 0.30$	0.3 m <sup>3</sup>
型 枠	無 筋	(1・2号箇所) $0.13 \times 10.00 = 1.30$	1.3 m <sup>3</sup>

単 位 数 量 計 算 書

基 礎 工

10m当り

名 称	規 格	計 算 式	数 量
コンクリート	18-8-40BB	図面より(1号箇所) $0.06 \times 10.00 = 0.60$	0.6 m <sup>3</sup>
型 枠	無 筋	(1号箇所) $0.10 \times 10.00 \times 2.00 = 2.00$	2.0 m <sup>3</sup>

# 数量計算書

## 舗装工

1式当り

名 称	規 格	計 算 式	数 量
舗装工 表層 再生密粒度As	t=4cm	図面より(幅員3.0m以上) A= 67.00(1号箇所) = 67.00 A= 69.30(2号箇所) = 69.30 A= 132.00(4号箇所) = 132.00 $\Sigma = 268.30$	268.0 m <sup>2</sup>
		図面より(幅員1.4m未満) A= 1.50(3号箇所) = 1.50	2.0 m <sup>2</sup>
路盤碎石 M-30	t=9cm	268.30+1.50 = 269.80	270.0 m <sup>2</sup>

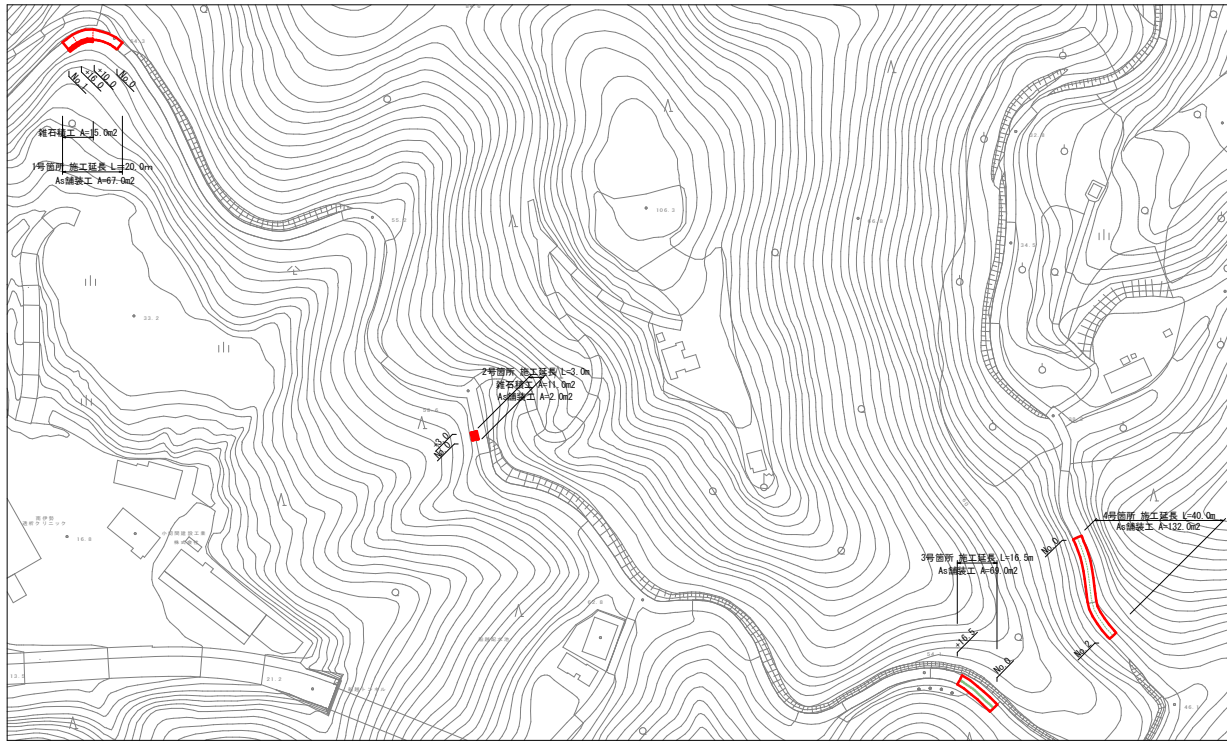
数 量 計 算 書

構造物撤去工

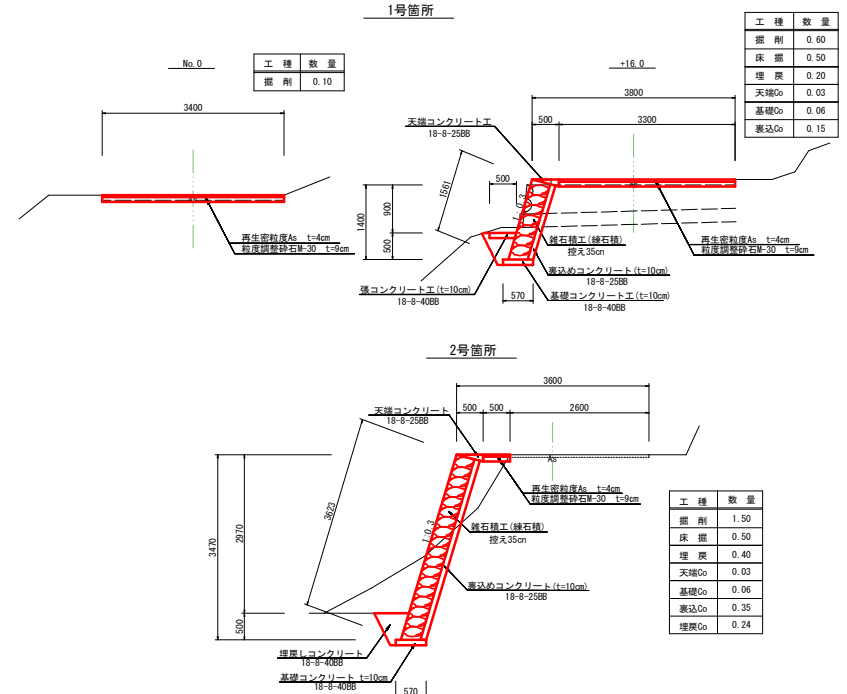
1式当り

名 称	規 格	計 算 式	数 量	
構造物撤去工 As舗装版切断	t=10cm	(1号箇所) 3.40+3.40	= 6.80	
		(2号箇所) 0.50+3.00+0.50	= 4.00	
		(3号箇所) 4.20+4.20	= 8.40	
		(4号箇所) 3.30+3.30	= 6.60	
		$\Sigma$ =	25.80	26.0 m
		As舗装版破碎	t=10cm	(1号箇所) 3.40×20.00
		(3号箇所) 4.20×16.50	= 69.3	
		(4号箇所) 3.30×40.00	= 132.00	
		$\Sigma$ =	269.30	269.0 m <sup>2</sup>
殻運搬・処理 Co		上記より 269.30×0.10	= 26.93	27.0 m <sup>3</sup>

# 平面図

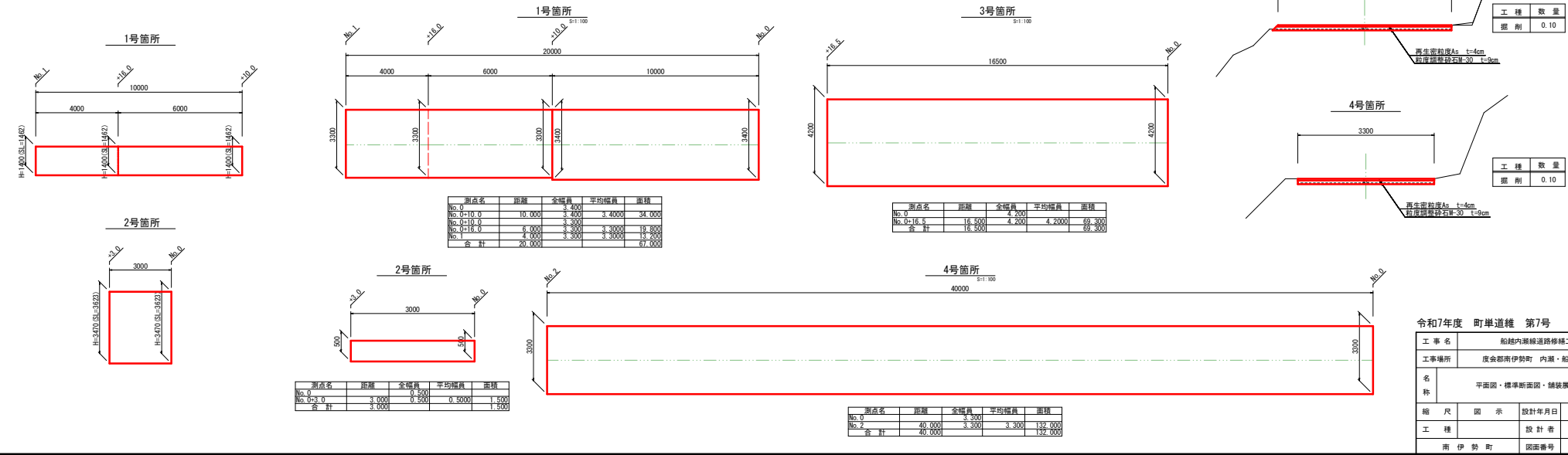


# 標準断面図



# 雑石積工展開図

# 舗装工展開図



令和7年度 町単道維 第7号

工事名	船越内線修繕工事
工事場所	度会郡伊勢町 内瀬・船越 地内
名称	平面図・標準断面図・舗装展開図
縮尺	図示
設計年月日	設計者
工種	設計者
伊勢町	図面番号 1 / 1