

工事費積算参考資料

本資料は、入札参加者の適切な見積に資するため、発注者が用いた積算資料を参考として掲示するものであり、契約書第1条の設計図書ではありません。

従いまして、請負契約上の拘束力を生じるものではなく、受注者は、施工条件及び地質条件等を十分考慮して、仮設、施工方法及び安全対策等、工事目的物を完成するための一切の手段について、設計図書に特別な定めがある場合を除き受注者の責任において定めるものとします。

なお、本資料の有効期限は、この工事の入札日までとします。

施行番号	
工事番号	令和6年度 町単河維 第3号
工事名	西の谷川護岸修繕工事

単価適用日	令和6年4月		
積算基準適用版	令和5年7月		
一般材料地区	Q00：伊勢5		
適用単価地区	生コン	Q02：伊勢D／小型4 t	
	石材	Q02：伊勢5／小型2 t～4 t	
諸 経 費 情 報	-----	I C T補正	しない
		週休2日制の補正	4週8休以上
	共通仮設費	主たる工種	01：河川工事
		施工地域補正	補正無し（地方部 施工場所が一般交通等の影響を受けない場合）
		対象支給品費	-
		無償貸与機械等評価額	-
	現場環境改善費	計上の有無	しない
		市街地補正	-

諸 経 費 情 報	現場管理費	施工地域補正	補正無し（地方部 施工場所が一般交通等の影響を受けない場合）
		緊急工事補正	しない
		砂防・地滑り工事補正	しない
		対象支給品費	-
		無償貸与機械等評価額	-
	一般管理費等	財団法人等の補正	しない
		前払金割合による補正	5%以下
		契約保証に係る補正	補正無

(直接工事費計上分)

別添の「設計内訳書」、「1次単価表」等によります。

※「設計内訳書」、「1次単価表」等に記載している機械の機種など（仕様書に明示している機種を除く）は、当該機種を指定するものではなく、発注者が積算上用いた条件を明示しています。

その他

(共通仮設費計上分)

※「設計内訳書」、「1次単価表」等に記載している機械の機種など（仕様書に明示している機種を除く）は、当該機種を指定するものではなく、発注者が積算上用いた条件を明示しています。

1. 運搬費

運搬費の計上	あり ・ (なし)
--------	-----------

2. 準備費

準備費の計上	(あり) ・ なし
--------	-----------

別添の「設計内訳書」、「1次単価表」等によります。

3. 事業損失防止施設費

事業損失防止施設費の計上	あり ・ (なし)
--------------	-----------

4. 安全費

安全費の計上	あり ・ (なし)
--------	-----------

5. 役務費

役務費の計上	あり ・ (なし)
--------	-----------

6. 技術管理費

技術管理費の計上	あり ・ (なし)
----------	-----------

7. 営繕費

営繕費の計上	あり ・ (なし)
--------	-----------

(諸経費全般)

1. 支給品費の取り扱い

支給品	あり ・ (なし)

2. 処分費の取り扱い

処分費の控除	あり ・ (なし)
その他確認事項等	あり ・ なし

3. スクラップ評価額の取り扱い

スクラップ評価額	あり ・ (なし)

令和 6 年度	町単河維 第 3 号	工 事 仕 様 書									
工 事 名	西 の 谷 川 護 岸 修 繕 工 事										
施 工 場 所	度会郡南伊勢町 船越 地内							調査 令和 年 月 日			
								技師		係	
工 種	河川工事							南伊勢町			
工 費	金	円也	工事価格		円	建設課長 高岡 知一郎 印		設計 令和 年 月 日			
			消費税相当額		円						
工 期	90日間	長	L=15.0m	巾		設計		検算			
工 事 の 大 要						起 工 の 理 由					
施工延長 L=15.0m 土工 一式 ブロック積工 A=46.0m ² 小口止工 N=1.0基 取付工 A=5.0m ²											

設計総括表

工事区分・工種・種別	単位	数量	単価	金額	事業区分	河川改修	数量増減	金額増減	摘要
					工事区分	築堤・護岸			
築堤・護岸	式	1							
河川土工	式	1							
掘削工	式	1							
護岸工	式	1							
コンクリートブロック積	式	1							
根固め工	式	1							
沈床工	式	1							
仮設工	式	1							
水替工	式	1							
直接工事費	式	1							
共通仮設費	式	1							
共通仮設費	式	1							
準備費	式	1							

設計総括表

	工事名	令和6年度 西の谷川護岸修繕工事			当 初	事業区分	河川改修		
		工事区分	共通仮設費			数量増減	金額増減	摘要	
工事区分・工種・種別	単位	数量	単価	金額	数量増減	金額増減	摘要		
共通仮設費（率計上）	式	1							
純工事費	式	1							
現場管理費	式	1							
工事原価	式	1							
一般管理費等	式	1							
工事価格	式	1							
消費税相当額	式	1							
工事費計	式	1							

設計内訳書

工事名	令和6年度 西の谷川護岸修繕工事			当 初		事業区分 河川改修		主たる工種 河川工事	
				工事区分	数量	単価	金額	施工地域	補正無し
工事区分・工種・種別・細別		規格	単位	数量	単価	金額	数量増減	金額増減	摘要
築堤・護岸			式	1					
河川土工			式	1					
掘削工			式	1					
掘削		土質土砂;施工方法上記以外(小規模);施工数量小規模(標準以外)	m3	4					単-1号 週休有
床堀		土質土砂;施工方法上記以外(小規模);施工数量小規模(標準以外)	m3	10					単-2号 週休有
埋戻し		土質区分土砂;土質	m3	4					単-3号 週休有
路体(築堤)盛土		施工幅員2.5m未満	m3	9					単-4号 週休有
土砂等運搬		土質土砂(岩塊・玉石混り土含む)	m3	5					単-5号 週休有
護岸工			式	1					
コンクリートブロック積			式	1					
コンクリートブロック積		県型ブロック積	m2	46					単-6号 週休有
胴込・裏込材(砕石)		砕石規格再生砕石 RC-40	m3	16					単-7号 週休有

設計内訳書

工事名	令和6年度 西の谷川護岸修繕工事	当初	事業区分		主たる工種		河川工事		
			工事区分	河川改修 築堤・護岸	施工地域	河川工事 補正無し	数量増減	金額増減	摘要
工事区分・工種・種別・細別		規格	単位	数量	単価	金額	数量増減	金額増減	摘要
基礎工			m	15					単-8号 週休有
天端工		コンクリート規格18-8-25(高炉)	m	15					単-9号 週休有
小口止工			基	1					単-10号 週休有
石積工			m2	5					単-11号 週休有
根固め工			式	1					
沈床工			式	1					
袋詰玉石		袋材規格2t用(長期性能型);中詰材規格流用又は採取材	袋	3					単-12号 週休有
仮設工			式	1					
水替工			式	1					
ポンプ排水		排水量0以上40(m3/h)未満;排水方法作業時排水	式	1					単-13号 週休有
直接工事費			式	1					
共通仮設費			式	1					

設計内訳書

工事名	令和6年度 西の谷川護岸修繕工事	当 初	事業区分		主たる工種		河川工事	
			工事区分	河川改修 共通仮設費	施工地域	河川工事 補正無し		
工事区分・工種・種別・細別	規格	単位	数量	単価	金額	数量増減	金額増減	摘要
共通仮設費		式	1					
準備費		式	1					
伐木等処分費		式	1					単-14号 週休有
共通仮設費（率計上）		式	1					
純工事費		式	1					
現場管理費		式	1					
工事原価		式	1					
一般管理費等		式	1					
工事価格		式	1					
消費税相当額		式	1					
工事費計		式	1					

工場管理費

1	間接労務費対象額 管理費区分7		
2	間接労務費率		
3	間接労務費計上額		
4	工場管理費 工場純工事費		
5	非対象額計(-)		管理費区分5, 9
6	工場管理費対象額		
7	工場管理費率		
8	工場管理費計上額		

共通仮設費

1	主たる工種 単独（当該工事）	河川工事	
2	主たる工種 合算工事		
3	対象工事費		
4	直接工事費		
5	準備費（処分費）		
6	事業損失防止施設費		
7	対象工事費に含まれる処分費 単独（追加工事）		
8	現工事		
9	合算工事		
10	非対象額計（ - ）		
11	管理費区分 1		橋梁、P C 桁、門扉、ポンプ等購入費
12	管理費区分 2 , 7		工場原価
13	管理費区分 5		一般管理費等のみ対象額
14	管理費区分 9		間接費非対象額
15	管理費区分 T		全処分費のうち 3 % または 3 0 0 0 万円を超える額
16	対象額支給品（ + ）		
17	無償貸付機械評価額（ + ）		
18	共通仮設費対象額 単独（追加工事）		
19	現工事		
20	合算工事		
21	処分費等を除く共通仮設費対象額 単独（追加工事）		調整工事入力で使用
22	現工事		
23	合算工事		
24	共通仮設費（率分） 率（補正前） 単独（追加工事）		
25	現工事		
26	合算工事		
27	施工地域等補正 単独（追加工事）		*補正係数を乗じる
28	現工事		
29	共通仮設費（率分） 率（補正後）		週休 2 日制補正係数 1.04有り
30	計上額 単独（追加工事）		
31	現工事		
32	合算工事		
33	調整工事計上額		

共通仮設費

34	現場環境改善費対象工事費		
35	直接工事費		
36	非対象額計 (-)		
37	管理費区分 1		橋梁、P C 桁、門扉、ポンプ等購入費
38	管理費区分 2 , 7		工場原価
39	管理費区分 5		一般管理費等のみ対象額
40	管理費区分 9		間接費非対象額
41	管理費区分 T		
42	対象額支給品 (+)		
43	無償貸付機械評価額 (+)		
44	現場環境改善費対象額 (P i) 単独 (追加工事)		
45	現工事		
46	合算工事		
47	現場環境改善費 率 (補正前) 単独 (追加工事)		
48	現工事		
49	合算工事		
50	施工地域等補正 単独 (追加工事)		
51	現工事		
52	現場環境改善費 率 (補正後)		
53	計上額 単独 (追加工事)		
54	現工事		
55	合算工事		
56	調整工事計上額		
57	共通仮設費 (積上分)		
58	運搬費		
59	準備費・仮設費		
60	事業損失防止施設費		
61	安全費		
62	役務費		
63	技術管理費		
64	営繕費		
65	現場環境改善費		
66	共通仮設費計		

現場管理費

1	主たる工種	河川工事	
2	単独（追加工事）純工事費		
3	単独（追加工事）直接工事費		
4	単独（追加工事）共通仮設費		
5	非対象額計（-）		
6	管理費区分2, 7		工場原価
7	管理費区分5		一般管理費等のみ対象額
8	管理費区分9		間接費非対象額
9	管理費区分T		全処分費のうち3%または3000万円を超える額
10	対象額支給品（+）		
11	無償貸付機械評価額（+）		
12	現場管理費対象純工事費 単独（追加工事）		
13	現工事		
14	合算工事		
15	処分費等を除く 現場管理費対象純工事費		調整工事入力で使用
16	現工事		
17	合算工事		
18	率（補正前） 単独（追加工事）		
19	現工事		
20	合算工事		
21	施工地域等補正 単独（追加工事）		*補正係数を乗じる
22	現工事		
23	施工時期補正		
24	緊急工事補正		
25	真夏日補正		
26	砂防・地すべり補正 単独（追加工事）		
27	現工事		
28	率（補正後）		週休2日制補正係数 1.06有り
29	計上額 単独（追加工事）		
30	現工事		
31	合算工事		
32	調整工事計上額		

一般管理費等

所属名 南伊勢町 建設課

工事番号

第 回変更

発注年月

契約区分

主工種

河川工事

1	工事原価		
2	純工事費		
3	現場管理費		
4	工期延長等に伴う現場維持費		
5	工場製作原価		
6	非対象額計(-)		
7	管理費区分9		支給品を除く間接費非対象額
8	管理費区分T		全処分費のうち3%または3000万円を超える額
9	一般管理費等対象工事原価 単独(追加工事)		
10	現工事		
11	合算工事		
12	処分費等を除く 一般管理費等対象工事原価		調整工事入力で使用
13	現工事		
14	合算工事		
15	率(補正前) 単独(追加工事)		
16	現工事		
17	合算工事		
18	前払金支出割合による補正係数 単独(追加工事)		
19	現工事		
20	財団法人等による補正係数 単独(追加工事)		
21	現工事		
22	契約保証に係る一般管理費等対象工事原価(当初設計)		
23	契約保証に係る補正值 単独(追加工事)		
24	一般管理費等 率(補正後)		
25	計上額 単独(追加工事)		
26	現工事		
27	合算工事		
28	調整工事計上額		

1次単価表

単-1号

単価適用年月日	令和 6年 4月 1日
歩掛適用年月日	令和 6年 4月 1日
労務調整-超過-規制	1.000-00000020

名称	規格	単位	数量	単価	金額	摘要
掘削	土質土砂;施工方法上記以外(小規模);施工数量小規模(標準以外)	m3	1			CB210100 管理費区分 無 単-15号
計						
単価						

1次単価表

単-2号

単価適用年月日	令和 6年 4月 1日
歩掛適用年月日	令和 6年 4月 1日
労務調整-超過-規制	1.000-00000020

名称	規格 / 条件	単位	数量	単価	金額	摘要
床掘	土質 = 土砂 : 施工方法 = 上記以外 (小規模) ; 施工数量 = 小規模 (標準以外) :	m3	1			CB210100 管理費区分 無 単-16号
掘削						
計						
単価						

1次単価表

単-3号

単価適用年月日	令和 6年 4月 1日
歩掛適用年月日	令和 6年 4月 1日
労務調整-超過-規制	1.000-00000020

名称	規格	単位	数量	単価	金額	摘要	
埋戻し	土質区分土砂;土質	m3	1				
埋戻し	名称	規格 / 条件	単位	数量	単価	金額	摘要
埋戻し		施工方法 = 上記以外 (小規模) : 土質 = 土砂 : 費用の内訳 = 全ての費用 :	m 3	1			CB210410 管理費区分 無 単-17号
計							
単価							

1次単価表

単-4号

単価適用年月日	令和 6年 4月 1日
歩掛適用年月日	令和 6年 4月 1日
労務調整-超過-規制	1.000-00000020

名称	規格 / 条件	単位	数量	単価	金額	摘要
路体(築堤)盛土	施工幅員2.5m未満	m3	1			CB210510 管理費区分 無 単-18号
計						
単価						

1次単価表

単-5号

単価適用年月日	令和 6年 4月 1日
歩掛適用年月日	令和 6年 4月 1日
労務調整-超過-規制	1.000-00000020

名称	規格	単位	数量	単価	金額	摘要
土砂等運搬	土質土砂(岩塊・玉石混り土含む)	m3	1			
名称	規格 / 条件	単位	数量	単価	金額	摘要
土砂等運搬	土砂等発生現場 = 小規模：積込機種・規格 = ハ ツク山積0.13m3 (平積0.1m3) : 土質 = 土砂 (岩塊・玉石混り土含む) : DID区間の有無 = 無し : 運搬距離 (km) (DID区間無) = 4.5km 以下 : 【ダンプトラック [オンロード・ディーゼル] 2 t 積級 】 【 タイヤ損耗費 2 ~ 3 t 積級 良好 供用日 】	m 3	1			CB210110 管理費区分 無 単-19号
計						
単価						

1次単価表

単-6号

単価適用年月日	令和 6年 4月 1日
歩掛適用年月日	令和 6年 4月 1日
労務調整-超過-規制	1.000-00000020

名称	規格	単位	数量	単価	金額	摘要
コンクリートブロック積	県型ブロック積	m2	1			
名称	規格 / 条件	単位	数量	単価	金額	摘要
コンクリートブロック積工	コンクリート積ブロックの規格 = 各種 : 時間的制約の有無 = 無し : 夜間作業の有無 = 無し : 練積・空積の区分 = 練積 : 裏込コンクリートの施工の有無 = 無し (胴込のみ) : 胴込・裏込コンクリート使用量 (実数) = 0.18m3/m2 : 生コンクリートの規格 = 18-8-25 (20) (高炉) :	m 2	1			WB825010 管理費区分 無 単-20号
計						
単価						

1次単価表

単-7号

単価適用年月日	令和 6年 4月 1日
歩掛適用年月日	令和 6年 4月 1日
労務調整-超過-規制	1.000-00000020

名称	規格 / 条件	単位	数量	単価	金額	摘要
名称 胴込・裏込材(碎石)		単位 m3			1	
規格 碎石規格再生碎石 RC-40						
名称	規格 / 条件	単位	数量	単価	金額	摘要
胴込・裏込材(碎石)	ブロックの種類 = 間知・平・連節・緑化ブロック : 胴込・裏込材規格 = 再生碎石 RC-40 :	m 3	1			CB226120 管理費区分 無 単-21号
計						
単価						

1次単価表

単-8号

単価適用年月日	令和 6年 4月 1日
歩掛適用年月日	令和 6年 4月 1日
労務調整-超過-規制	1.000-0000020

名称	規格	単位	数量	単価	金額	摘要
基礎工		m			1	
名称	規格 / 条件	単位	数量	単価	金額	摘要
ブロック積・石積 基礎	適用区分 = ブロック積基礎工 : 裏コン厚(cm) = 裏コン なし : 前面勾配 = 前面勾配1 : 0.3 : 打設工法 = バックホウ(クレーン機能付)打設 : 基礎碎石の有無 = 無し : コンクリート種別 = 18-8-40(高炉) : 養生工の種類 = 一般養生・特殊養生(練炭) : 基礎種別 = 均しコンクリート : 養生工の種類(均しCo) = 一般養生 : コンクリート種別(均しCo) = 18-8-40(高炉) : 小型車割増 = 小型車割増無し : 項目 = A:350mm(裏コン) N: 前面勾配1:0.3 : 内訳 = 現場打基礎コンクリート工 :	m	1			DXA06147 管理費区分 無 単-22号
計						
単価						

1次単価表

単-9号

単価適用年月日	令和 6年 4月 1日
歩掛適用年月日	令和 6年 4月 1日
労務調整-超過-規制	1.000-00000020

名称	規格	単位	数量	単価	金額	摘要
天端工	コンクリート規格18-8-25(高炉)	m			10	
名称	規格 / 条件	単位	数量	単価	金額	摘要
コンクリート	構造物種別 = 無筋・鉄筋構造物 : 打設工法 = ハ ックホリ (クレーン機能付) 打設 : コンクリート規格 = 18- 8-25 (高炉) : 養生工の種類 = 一般養生 : 費 用の内訳 = 全ての費用 :	m 3	0.17			CB240010 管理費区分 無 単-23号
型枠	型枠の種類 = 一般型枠 : 構造物の種類 = 鉄筋 ・無筋構造物 :	m 2	1			CB240210 管理費区分 無 単-24号
計						
単価						

1次単価表

単-10号

単価適用年月日	令和 6年 4月 1日
歩掛適用年月日	令和 6年 4月 1日
労務調整-超過-規制	1.000-00000020

名称	規格	単位	数量	単価	金額	摘要
小口止工		基	1			
名称	規格 / 条件	単位	数量	単価	金額	摘要
コンクリート	構造物種別 = 無筋・鉄筋構造物 : 打設工法 = ハ ックホリ (クレーン機能付) 打設 : コンクリート規格 = 18- 8-40 (高炉) : 養生工の種類 = 一般養生 : 費 用の内訳 = 全ての費用 :	m 3	0.7			CB240010 管理費区分 無 単-25号
型枠	型枠の種類 = 一般型枠 : 構造物の種類 = 鉄筋 ・無筋構造物 :	m 2	5.69			CB240210 管理費区分 無 単-26号
計						
単価						

1次単価表

単-11号

単価適用年月日	令和 6年 4月 1日
歩掛適用年月日	令和 6年 4月 1日
労務調整-超過-規制	1.000-00000020

名称	規格	単位	数量	単価	金額	摘要
石積工		m2			1	
名称	規格 / 条件	単位	数量	単価	金額	摘要
石積(張)	積張の区分 = 積工 : 構造区分 = 練石 : 石の種類 = 雑割石 :	m 2	1			CB221830 管理費区分 無 単-27号
胴込・裏込コンクリート	積張の区分 = 積工 : 胴込・裏込コンクリート規格 = 18-8-25 (高炉) :	m 3	0.18			CB221840 管理費区分 無 単-28号
計						
単価						

1次単価表

単-12号

単価適用年月日	令和 6年 4月 1日
歩掛適用年月日	令和 6年 4月 1日
労務調整-超過-規制	1.000-00000020

名称	規格	袋	数量	単価	金額	摘要
袋詰玉石	袋材規格2t用(長期性能型);中詰材規格流用又は採取材	袋	1			
名称	規格 / 条件	単位	数量	単価	金額	摘要
袋詰玉石	袋詰玉石用袋材規格 = 2t用(長期性能型): 施工条件 = 深4m以下及び作業半径5m以内:中 詰材区分 = 流用又は採取材:費用の内訳 = 全 ての費用:	袋	1			CB322430 管理費区分 無 単-29号
計						
単価						

1次単価表

単-13号

単価適用年月日	令和 6年 4月 1日
歩掛適用年月日	令和 6年 4月 1日
労務調整-超過-規制	1.000-00000020

名称	規格	式	単位	数量	単価	金額	単価
ポンプ排水	排水量0以上40(m3/h)未満;排水方法作業時排水			1			
名称	規格 / 条件	単位	数量	単価	金額	摘要	
ポンプ設置・撤去		箇所	1			WB252320 管理費区分 無 単-30号	
ポンプ運転	排水量区分 = 40以上120 (m3 / h) 未満 : 排水 方法 = 作業時排水 :	日	10			WB252310 管理費区分 無 単-31号	
計							
単価							

1次単価表

単-14号

単価適用年月日	令和 6年 4月 1日
歩掛適用年月日	令和 6年 4月 1日
労務調整-超過-規制	1.000-00000020

名称	規格	式	数量	単価	金額	摘要
伐木等処分費			1			
名称	規格 / 条件	単位	数量	単価	金額	摘要
伐木・伐竹（伐木除根）	樹木・竹の区分 樹木密集度 = 伐木（密）（50本/100m2以上）：	m2	20			CB320510 管理費区分 無 単-32号
除根（伐木除根）	費用の内訳 = 全ての費用：	m2	20			CB320530 管理費区分 無 単-33号
運搬（伐木除根）	積込条件 = 機械施工：除根作業の有無 = 有り ：DID区間の有無 = 無し：運搬距離（機械・除根有・DID無） = 25.0km以下：費用の内訳 = 全ての費用： 【ダンプトラック [オンロード・ディーゼル] 10t積級 】 【 タイヤ損耗費 10t積級 良好 供用日 】	m2	20			CB320580 管理費区分 無 単-34号
積込み（人力施工）（伐木除根）		m2	20			CB320570 管理費区分 無 単-35号
廃棄物受入料金（立木枝葉・幹）		空m3	2			ZA10663410 管理費区分 T
計						
単価						

参考資料(1)(施工パッケージ)

単-15号

CB210100

単価適用年月日	令和 6年 4月 1日
歩掛適用年月日	令和 6年 4月 1日
労務調整-超過-規制	1.000-00000020

名称	掘削	単位	m 3	数量	1	単価	
規格	土砂 上記以外(小規模) 小規模(標準以外)	単位	規格/条件	構成比率	標準単価	単価	摘要
標準単価							
労務構成比率		%					
運転手(特殊)		%					R0114 管理費区分 無
材料構成比率		%					
軽油		%					Z006702002 管理費区分 無
機械構成比率		%					
小型バックホウ(クローラ)[標準]	排出ガス対策型(第2次基準) 山積0.13m3	%					M000201034 管理費区分 無
J01 土質	土砂						
J02 施工方法	上記以外(小規模)						
J05 施工数量	小規模(標準以外)						

参考資料(1)(施工パッケージ)

単-16号

CB210100

単価適用年月日	令和 6年 4月 1日
歩掛適用年月日	令和 6年 4月 1日
労務調整-超過-規制	1.000-00000020

名称	掘削	単位	m 3	数量	1	単価	
規格	土砂 上記以外(小規模) 小規模(標準以外)	単位	規格/条件	構成比率	標準単価	単価	摘要
標準単価							
労務構成比率		%					
運転手(特殊)		%					R0114 管理費区分 無
材料構成比率		%					
軽油		%					Z006702002 管理費区分 無
機械構成比率		%					
小型バックホウ(クローラ)[標準]	排出ガス対策型(第2次基準) 山積0.13m3	%					M000201034 管理費区分 無
J01 土質 J02 施工方法 J05 施工数量	土砂 上記以外(小規模) 小規模(標準以外)						

参考資料(1)(施工パッケージ)

単-17号

CB210410

単価適用年月日	令和 6年 4月 1日
歩掛適用年月日	令和 6年 4月 1日
労務調整-超過-規制	1.000-00000020

名称	埋戻し	単位	m ³	数量	1	単価	
規格	上記以外(小規模) 土砂 全ての費用						
名称	規格/条件	単位	構成比率	標準単価	単価	摘要	
標準単価							
労務構成比率		%					
普通作業員		%				R0102 管理費区分 無	
特殊作業員		%				R0101 管理費区分 無	
運転手(特殊)		%				R0114 管理費区分 無	
材料構成比率		%					
軽油		%				Z006702002 管理費区分 無	
ガソリン	レギュラー	%				Z006704001 管理費区分 無	
機械構成比率		%					
バックホウ(クローラ)[後方超小旋回型]	排ガス型(第2次) 山積0.28m ³	%				M000202096 管理費区分 無	
ランマ	質量60~80kg	%				M000806001 管理費区分 無	

参考資料(1)(施工パッケージ)

単-17号

CB210410

単価適用年月日	令和 6年 4月 1日
歩掛適用年月日	令和 6年 4月 1日
労務調整-超過-規制	1.000-00000020

名称	規格 / 条件	単位	構成比率	標準単価	単価	摘要
埋戻し		m ³				
上記以外(小規模) 土砂 全ての費用					1	
J01 施工方法	上記以外(小規模)					
J02 土質	土砂					
J04 費用の内訳	全ての費用					

参考資料(1)(施工パッケージ)

単-18号

CB210510

単価適用年月日	令和 6年 4月 1日
歩掛適用年月日	令和 6年 4月 1日
労務調整-超過-規制	1.000-00000020

名称	規格	単位	数量	単価	摘要	
路体(築堤)盛土	2.5m未満	m ³	1			
名称	規格/条件	単位	構成比率	標準単価	単価	摘要
標準単価						
労務構成比率		%				
普通作業員		%				R0102 管理費区分 無
特殊作業員		%				R0101 管理費区分 無
材料構成比率		%				
軽油		%				Z006702002 管理費区分 無
機械構成比率		%				
振動ローラ(舗装用)[ハンドガイド式]	運転質量0.8~1.1t	%				L001070002 管理費区分 無
J01 施工幅員	2.5m未満					

参考資料(1)(施工パッケージ)

単-19号

CB210110

単価適用年月日	令和 6年 4月 1日
歩掛適用年月日	令和 6年 4月 1日
労務調整-超過-規制	1.000-00000020

名称	規格	単位	構成比率	標準単価	単価	摘要
土砂等運搬	小規模 バックホウ山積0.13m3 (平積0.1m3) 土砂(岩塊・玉石混り土含む) 無し 4.5km以下	m3			1	
標準単価						
労務構成比率		%				
運転手(一般)		%				R0115 管理費区分 無
材料構成比率		%				
軽油		%				Z006702002 管理費区分 無
機械構成比率		%				
ダンプトラック [オンロード・ディーゼル] 【タイヤ損耗費】	2 t 積級 【 2 ~ 3 t 積級 良好 供用日 】	%				M000301001 管理費区分 無
J01 土砂等発生現場	小規模					
J02 積込機種・規格	バックホウ山積0.13m3 (平積0.1m3)					
J03 土質	土砂(岩塊・玉石混り土含む)					
J04 DID区間の有無	無し					
J15 運搬距離(km) (DID区間無)	4.5km以下					

参考資料(1)

単-20号

WB825010

単価適用年月日	令和 6年 4月 1日
歩掛適用年月日	令和 6年 4月 1日
労務調整-超過-規制	1.000-00000020

名称	規格		単位	数量	単価	金額	摘要
コンクリートブロック積工	各種 無し 無し 練積 無(胴込のみ) 0.18m3/m2 18-8-25(20)(高炉)		m2	100			Q001381011 管理費区分 無
ブロック積工	昼間 制約無		m2	100			
コンクリート積みブロック	県型		m2	100			Y000364001-001 管理費区分 無
生コンクリート	18-8-25(20) 高炉 W/C=60%以下, 小型4t		m3	20.16			Z002012001 管理費区分 無
諸雑費(まるめ)			式	1			ZS3000004 管理費区分 無
計							
単価							
J01 コンクリート積ブロックの規格	各種						
J02 時間的制約の有無	無し						
J03 夜間作業の有無	無し						
J04 練積・空積の区分	練積						
J05 裏込コンクリートの施工の有無	無(胴込のみ)						
J06 胴込・裏込コンクリート使用量(実数)	0.18 m3/m2						
J07 生コンクリートの規格	18-8-25(20)(高炉)						

参考資料(1)(施工パッケージ)

単-21号

CB226120

単価適用年月日	令和 6年 4月 1日
歩掛適用年月日	令和 6年 4月 1日
労務調整-超過-規制	1.000-0000020

名称	規格	単位	数量	単価	摘要	
胴込・裏込材(砕石)	間知・平・連節・緑化ブロック 再生砕石 RC-40	m ³	1			
名称	規格/条件	単位	構成比率	標準単価	単価	摘要
標準単価						
労務構成比率		%				
普通作業員		%				R0102 管理費区分 無
特殊作業員		%				R0101 管理費区分 無
運転手(特殊)		%				R0114 管理費区分 無
材料構成比率		%				
再生クラッシャーラン	RC-40 小型2t~4t	%				Z002122003 管理費区分 無
軽油		%				Z006702002 管理費区分 無
機械構成比率		%				
バックホウ(クローラ)[標準・クレーン機能付き]	山積0.8m ³ (平積0.6m ³)2.9t吊	%				L001010004 管理費区分 無
J01 ブロックの種類	間知・平・連節・緑化ブロック					
J02 胴込・裏込材規格	再生砕石 RC-40					

参考資料(1)

単-22号

DXA06147

単価適用年月日	令和 6年 4月 1日
歩掛適用年月日	令和 6年 4月 1日
労務調整-超過-規制	1.000-00000020

名称	規格	単位	数量	単価	金額	摘要
ブロック積・石積 基礎	ブロック積基礎工 裏コン なし 前面勾配1:0.3 ハックル(クレーン機能付)打設 無し 18-8-40(高炉)一般養生・特殊養生(練炭) 均しコンクリート	m	10			
現場打基礎コンクリート	生コンクリート規格 = 18-8-40 (高炉) : 基礎碎石の有無 = 無し : 養生工の種類 = 一般養生・特殊養生 (練炭) :	m ³	0.71			CB226170 管理費区分 無 単-36号
コンクリート	構造物種別 = 無筋・鉄筋構造物 : 打設工法 = ハックル (クレーン機能付) 打設 : コンクリート規格 = 18-8-40 (高炉) : 養生工の種類 = 一般養生 : 費用の内訳 = 全ての費用 :	m ³	0.64			CB240010 管理費区分 無 単-37号
型枠	型枠の種類 = 一般型枠 : 構造物の種類 = 均しコンクリート :	m ²	2			CB240210 管理費区分 無 単-38号
計						
単価						
J01 適用区分	ブロック積基礎工					
J02 裏コン厚(cm)	裏コン なし					
J03 前面勾配	前面勾配1:0.3					
J04 打設工法	ハックル(クレーン機能付)打設					
J05 基礎碎石の有無	無し					
J06 コンクリート種別	18-8-40(高炉)					
J07 養生工の種類	一般養生・特殊養生(練炭)					
J08 基礎種別	均しコンクリート					
J09 養生工の種類(均しCo)	一般養生					
J11 コンクリート種別(均しCo)	18-8-40(高炉)					
J12 小型車割増	小型車割増無し					
J15 項目	A:350mm(裏コン 0cm) N:前面勾配1:0.3					
J16 内訳	現場打基礎コンクリート工					

参考資料(1)(施工パッケージ)

単-23号

CB240010

単価適用年月日	令和 6年 4月 1日
歩掛適用年月日	令和 6年 4月 1日
労務調整-超過-規制	1.000-00000020

名称	規格	単位	数量	単価	標準単価	単価	摘要
コンクリート	無筋・鉄筋構造物 バックホウ(クレーン機能付)打設 18-8-25(高炉) 一般養生 全ての費用	m ³	1				
標準単価							
労務構成比率		%					
特殊作業員		%					R0101 管理費区分 無
普通作業員		%					R0102 管理費区分 無
土木一般世話役		%					R0125 管理費区分 無
運転手(特殊)		%					R0114 管理費区分 無
材料構成比率		%					
生コンクリート	18-8-25(20) 高炉 W/C=60%以下, 小型4t	%					Z002012001 管理費区分 無
軽油		%					Z006702002 管理費区分 無
機械構成比率		%					
バックホウ(クローラ)[標準・クレーン機能付き]	山積0.8m ³ (平積0.6m ³)2.9t吊	%					L001010004 管理費区分 無

参考資料(1)(施工パッケージ)

単-23号

CB240010

単価適用年月日	令和 6年 4月 1日
歩掛適用年月日	令和 6年 4月 1日
労務調整-超過-規制	1.000-00000020

名称	規格	単位	標準単価	数量	単価	摘要
コンクリート	無筋・鉄筋構造物 バックホウ(クレーン機能付)打設 18-8-25(高炉) 一般養生 全ての費用	m ³		1		
名称	規格/条件	単位	構成比率	標準単価	単価	摘要
J01 構造物種別	無筋・鉄筋構造物					
J02 打設工法	バックホウ(クレーン機能付)打設					
J03 コンクリート規格	18-8-25(高炉)					
J05 養生工の種類	一般養生					
J13 費用の内訳	全ての費用					

参考資料(1)(施工パッケージ)

単-24号

CB240210

単価適用年月日	令和 6年 4月 1日
歩掛適用年月日	令和 6年 4月 1日
労務調整-超過-規制	1.000-00000020

名称	規格	単位	数量	単価	摘要	
型枠	一般型枠 鉄筋・無筋構造物	m ²	1			
名称	規格 / 条件	単位	構成比率	標準単価	単価	摘要
標準単価						
労務構成比率		%				
型わく工		%				R0133 管理費区分 無
普通作業員		%				R0102 管理費区分 無
土木一般世話役		%				R0125 管理費区分 無
J01 型枠の種類	一般型枠					
J02 構造物の種類	鉄筋・無筋構造物					

参考資料(1)(施工パッケージ)

単-25号

CB240010

単価適用年月日	令和 6年 4月 1日
歩掛適用年月日	令和 6年 4月 1日
労務調整-超過-規制	1.000-0000020

名称	規格	単位	数量	単価	摘要	
コンクリート	無筋・鉄筋構造物 バックホウ(クレーン機能付)打設 18-8-40(高炉) 一般養生 全ての費用	m ³	1			
名称	規格/条件	単位	構成比率	標準単価	単価	摘要
標準単価						
労務構成比率		%				
特殊作業員		%				R0101 管理費区分 無
普通作業員		%				R0102 管理費区分 無
土木一般世話役		%				R0125 管理費区分 無
運転手(特殊)		%				R0114 管理費区分 無
材料構成比率		%				
生コンクリート	18-8-40 高炉 W/C=60%以下,小型4t	%				Z002012010 管理費区分 無
軽油		%				Z006702002 管理費区分 無
機械構成比率		%				
バックホウ(クローラ)[標準・クレーン機能付き]	山積0.8m ³ (平積0.6m ³)2.9t吊	%				L001010004 管理費区分 無

参考資料(1)(施工パッケージ)

単-25号

CB240010

単価適用年月日	令和 6年 4月 1日
歩掛適用年月日	令和 6年 4月 1日
労務調整-超過-規制	1.000-00000020

名称	規格	単位	数量	単価	標準単価	単価	摘要
コンクリート	無筋・鉄筋構造物 バックホウ(クレーン機能付)打設 18-8-40(高炉) 一般養生 全ての費用	m ³	1				
名称	規格/条件	単位	構成比率	標準単価	単価	摘要	
J01 構造物種別	無筋・鉄筋構造物						
J02 打設工法	バックホウ(クレーン機能付)打設						
J03 コンクリート規格	18-8-40(高炉)						
J05 養生工の種類	一般養生						
J13 費用の内訳	全ての費用						

参考資料(1)(施工パッケージ)

単-26号

CB240210

単価適用年月日	令和 6年 4月 1日
歩掛適用年月日	令和 6年 4月 1日
労務調整-超過-規制	1.000-00000020

名称	規格	単位	数量	単価	摘要	
型枠	一般型枠 鉄筋・無筋構造物	m ²	1			
名称	規格 / 条件	単位	構成比率	標準単価	単価	摘要
標準単価						
労務構成比率		%				
型わく工		%				R0133 管理費区分 無
普通作業員		%				R0102 管理費区分 無
土木一般世話役		%				R0125 管理費区分 無
J01 型枠の種類	一般型枠					
J02 構造物の種類	鉄筋・無筋構造物					

参考資料(1)(施工パッケージ)

単-27号

CB221830

単価適用年月日	令和 6年 4月 1日
歩掛適用年月日	令和 6年 4月 1日
労務調整-超過-規制	1.000-0000020

名称	規格	単位	数量	単価	摘要	
石積(張)	積工 練石 雑割石	m ²	1			
名称	規格/条件	単位	構成比率	標準単価	単価	摘要
標準単価						
労務構成比率		%				
普通作業員		%				R0102 管理費区分 無
運転手(特殊)		%				R0114 管理費区分 無
石工		%				R0107 管理費区分 無
土木一般世話役		%				R0125 管理費区分 無
材料構成比率		%				
軽油		%				Z006702002 管理費区分 無
機械構成比率		%				
バックホウ(クローラ)[標準・クレーン機能付き]	山積0.28m ³ (平積0.2m ³)1.7t吊	%				L001010008 管理費区分 無
J01 積張の区分	積工					
J02 構造区分	練石					
J03 石の種類	雑割石					

参考資料(1)(施工パッケージ)

単-28号

CB221840

単価適用年月日	令和 6年 4月 1日
歩掛適用年月日	令和 6年 4月 1日
労務調整-超過-規制	1.000-00000020

名称	規格	単位	数量	単価	摘要	
胴込・裏込コンクリート	積工 18-8-25 (高炉)	m ³	1			
名称	規格 / 条件	単位	構成比率	標準単価	単価	摘要
標準単価						
労務構成比率		%				
普通作業員		%				R0102 管理費区分 無
特殊作業員		%				R0101 管理費区分 無
運転手(特殊)		%				R0114 管理費区分 無
材料構成比率		%				
生コンクリート	18-8-25(20) 高炉 W/C=60%以下, 小型4t	%				Z002012001 管理費区分 無
軽油		%				Z006702002 管理費区分 無
機械構成比率		%				
バックホウ(クローラ) [標準・クレーン 機能付き]	山積0.28m ³ (平積0.2m ³)1.7t 吊	%				L001010008 管理費区分 無
J01 積張の区分	積工					
J02 胴込・裏込コンクリート規格	18-8-25(高炉)					

参考資料(1)(施工パッケージ)

単-29号

CB322430

単価適用年月日	令和 6年 4月 1日
歩掛適用年月日	令和 6年 4月 1日
労務調整-超過-規制	1.000-00000020

名称	規格	単位	袋	数量	単価	摘要	
袋詰玉石	2t用(長期性能型) 深4m以下及び作業半径5m以内 流用又は採取材 全ての費用			1			
標準単価	名称	規格/条件	単位	構成比率	標準単価	単価	摘要
労務構成比率			%				
土木一般世話役			%				R0125 管理費区分 無
特殊作業員			%				R0101 管理費区分 無
運転手(特殊)			%				R0114 管理費区分 無
普通作業員			%				R0102 管理費区分 無
材料構成比率			%				
袋詰玉石用袋材	2 t 用		%				Z004014001 管理費区分 無
軽油			%				Z006702002 管理費区分 無
機械構成比率			%				
バックホウ(クローラ)[標準・クレーン機能付き]	山積0.8m3(平積0.6m3)2.9t吊		%				L001010004 管理費区分 無

参考資料(1)(施工パッケージ)

単-29号

CB322430

単価適用年月日	令和 6年 4月 1日
歩掛適用年月日	令和 6年 4月 1日
労務調整-超過-規制	1.000-00000020

名称	規格	単位	袋	数量	単価	摘要
袋詰玉石	2t用(長期性能型) 深4m以下及び作業半径5m以内 流用又は採取材 全ての費用			1		
名称	規格/条件	単位	構成比率	標準単価	単価	摘要
J01 袋詰玉石用袋材規格	2t用(長期性能型)					
J02 施工条件	深4m以下及び作業半径5m以内					
J03 中詰材区分	流用又は採取材					
J06 費用の内訳	全ての費用					

参考資料(1)

単-30号

WB252320

単価適用年月日	令和 6年 4月 1日
歩掛適用年月日	令和 6年 4月 1日
労務調整-超過-規制	1.000-00000020

名称	規格	名称	規格 / 条件	単位	数量	単価	金額	摘要
ポンプ設置・撤去							1	
土木一般世話役				人	0.5			R0125 管理費区分 無
特殊作業員				人	0.1			R0101 管理費区分 無
普通作業員				人	2			R0102 管理費区分 無
バックホウ運転				日	0.5			WK250540 管理費区分 無 単-39号
諸雑費(まるめ)				式	1			ZS3000004 管理費区分 無
計								
単価								

参考資料(1)

単-31号

WB252310

単価適用年月日	令和 6年 4月 1日
歩掛適用年月日	令和 6年 4月 1日
労務調整-超過-規制	1.000-00000020

名称	規格	単位	数量	単価	金額	摘要
ポンプ運転	40以上120 (m3/h) 未満 作業時排水	日	1			
名称	規格 / 条件	単位	数量	単価	金額	摘要
特殊作業員		人	0.14			R0101 管理費区分 無
工事用水中ポンプ運転	排水量区分 = 40以上120 (m3/h) 未満 : 排水方法 = 作業時排水 :	日	1			WK250400 管理費区分 無 単-40号
発動発電機運転	同上	日	1			WK250410 管理費区分 無 単-41号
諸雑費 (率 + まるめ)		式	1			ZS8000004 管理費区分 無
計						
単価						
J01 排水量区分 J02 排水方法	40以上120 (m3/h) 未満 作業時排水					

参考資料(1)(施工パッケージ)

単-32号

CB320510

単価適用年月日	令和 6年 4月 1日
歩掛適用年月日	令和 6年 4月 1日
労務調整-超過-規制	1.000-00000020

名称	規格	単位	数量	単価	摘要	
伐木・伐竹(伐木除根)	伐木(密)(50本/100m2以上)	m2	1			
名称	規格/条件	単位	構成比率	標準単価	単価	摘要
標準単価						
労務構成比率		%				
特殊作業員		%				R0101 管理費区分 無
土木一般世話役		%				R0125 管理費区分 無
普通作業員		%				R0102 管理費区分 無
J01 樹木・竹の区分 樹木密集度	伐木(密)(50本/100m2以上)					

参考資料(1)(施工パッケージ)

単-33号

CB320530

単価適用年月日	令和 6年 4月 1日
歩掛適用年月日	令和 6年 4月 1日
労務調整-超過-規制	1.000-00000020

名称	規格	単位	数量	単価	摘要	
除根(伐木除根)	全ての費用	m2	1			
名称	規格/条件	単位	構成比率	標準単価	単価	摘要
標準単価						
労務構成比率		%				
運転手(特殊)		%				R0114 管理費区分 無
土木一般世話役		%				R0125 管理費区分 無
材料構成比率		%				
軽油		%				Z006702002 管理費区分 無
機械構成比率		%				
バックホウ(クローラ)[標準]	排ガス型(第2次) 山積0.45m3	%				M000202016 管理費区分 無
掴み装置	開口幅1700~2000爪幅400~750mm	%				M000291001 管理費区分 無
J01 費用の内訳	全ての費用					

参考資料(1)(施工パッケージ)

単-34号

CB320580

単価適用年月日	令和 6年 4月 1日
歩掛適用年月日	令和 6年 4月 1日
労務調整-超過-規制	1.000-00000020

名称	規格	単位	数量	単価	摘要	
運搬(伐木除根)	機械施工 有り 無し 25.0km以下 全ての費用	m2	1			
名称	規格/条件	単位	構成比率	標準単価	単価	摘要
標準単価						
労務構成比率		%				
運転手(一般)		%				R0115 管理費区分 無
材料構成比率		%				
軽油		%				Z006702002 管理費区分 無
機械構成比率		%				
ダンプトラック [オンロード・ディーゼル] 【タイヤ損耗費】	10 t 積級 【10 t 積級 良好 供用日】	%				M000301005 管理費区分 無
J01 積込条件	機械施工					
J02 除根作業の有無	有り					
J03 DID区間の有無	無し					
J06 運搬距離(機械・除根有・DID無)	25.0km以下					
J10 費用の内訳	全ての費用					

参考資料(1)(施工パッケージ)

単-35号

CB320570

単価適用年月日	令和 6年 4月 1日
歩掛適用年月日	令和 6年 4月 1日
労務調整-超過-規制	1.000-00000020

名称	積込み(人力施工)(伐木除根)				単位	m2	数量	1	単価
規格	名称	規格/条件	単位	構成比率	標準単価	単価	摘要		
標準単価									
労務構成比率			%						
普通作業員			%					R0102 管理費区分 無	
土木一般世話役			%					R0125 管理費区分 無	

参考資料(2)(施工パッケージ)

単-36号

CB226170

単価適用年月日	令和 6年 4月 1日
歩掛適用年月日	令和 6年 4月 1日
労務調整-超過-規制	1.000-0000020

名称	規格	単位	数量	単価	摘要	
現場打基礎コンクリート	18-8-40(高炉)無し 一般養生・特殊養生(練炭)	m ³	1			
名称	規格/条件	単位	構成比率	標準単価	単価	摘要
標準単価						
労務構成比率		%				
型わく工		%				R0133 管理費区分 無
普通作業員		%				R0102 管理費区分 無
土木一般世話役		%				R0125 管理費区分 無
特殊作業員		%				R0101 管理費区分 無
材料構成比率		%				
生コンクリート	18-8-40 高炉 W/C=60%以下,小型4t	%				Z002012010 管理費区分 無
軽油		%				Z006702002 管理費区分 無
機械構成比率		%				
バックホウ(クローラ)[標準・クレーン機能付き]	山積0.8m ³ (平積0.6m ³)2.9t吊	%				L001010004 管理費区分 無

参考資料(2)(施工パッケージ)

単-36号

CB226170

単価適用年月日	令和 6年 4月 1日
歩掛適用年月日	令和 6年 4月 1日
労務調整-超過-規制	1.000-00000020

名称	規格	単位	数量	単価	摘要	
現場打基礎コンクリート	18-8-40(高炉)無し 一般養生・特殊養生(練炭)	m ³	1			
名称	規格/条件	単位	構成比率	標準単価	単価	摘要
J01 生コンクリート規格	18-8-40(高炉)					
J02 基礎碎石の有無	無し					
J03 養生工の種類	一般養生・特殊養生(練炭)					

参考資料(2)(施工パッケージ)

単-37号

CB240010

単価適用年月日	令和 6年 4月 1日
歩掛適用年月日	令和 6年 4月 1日
労務調整-超過-規制	1.000-0000020

名称	規格	単位	数量	単価	摘要	
コンクリート	無筋・鉄筋構造物 バックホウ(クレーン機能付)打設 18-8-40(高炉) 一般養生 全ての費用	m ³	1			
名称	規格/条件	単位	構成比率	標準単価	単価	摘要
標準単価						
労務構成比率		%				
特殊作業員		%				R0101 管理費区分 無
普通作業員		%				R0102 管理費区分 無
土木一般世話役		%				R0125 管理費区分 無
運転手(特殊)		%				R0114 管理費区分 無
材料構成比率		%				
生コンクリート	18-8-40 高炉 W/C=60%以下,小型4t	%				Z002012010 管理費区分 無
軽油		%				Z006702002 管理費区分 無
機械構成比率		%				
バックホウ(クローラ)[標準・クレーン機能付き]	山積0.8m ³ (平積0.6m ³)2.9t吊	%				L001010004 管理費区分 無

参考資料(2)(施工パッケージ)

単-37号

CB240010

単価適用年月日	令和 6年 4月 1日
歩掛適用年月日	令和 6年 4月 1日
労務調整-超過-規制	1.000-00000020

名称	規格	単位	数量	単価	摘要	
コンクリート	無筋・鉄筋構造物 バックホウ(クレーン機能付)打設 18-8-40(高炉) 一般養生 全ての費用	m ³	1			
名称	規格/条件	単位	構成比率	標準単価	単価	摘要
J01 構造物種別	無筋・鉄筋構造物					
J02 打設工法	バックホウ(クレーン機能付)打設					
J03 コンクリート規格	18-8-40(高炉)					
J05 養生工の種類	一般養生					
J13 費用の内訳	全ての費用					

参考資料(2)(施工パッケージ)

単-38号

CB240210

単価適用年月日	令和 6年 4月 1日
歩掛適用年月日	令和 6年 4月 1日
労務調整-超過-規制	1.000-00000020

名称	規格	単位	数量	単価	摘要	
型枠	一般型枠 均しコンクリート	m ²	1			
名称	規格 / 条件	単位	構成比率	標準単価	単価	摘要
標準単価						
労務構成比率		%				
型わく工		%				R0133 管理費区分 無
普通作業員		%				R0102 管理費区分 無
土木一般世話役		%				R0125 管理費区分 無
J01 型枠の種類 J02 構造物の種類	一般型枠 均しコンクリート					

参考資料(2)

単-39号

WK250540

単価適用年月日	令和 6年 4月 1日
歩掛適用年月日	令和 6年 4月 1日
労務調整-超過-規制	1.000-00000020

名称	規格	単位	数量	単価	金額	摘要
バックホウ運転		日	1			
名称	規格 / 条件	単位	数量	単価	金額	摘要
運転手(特殊)		人	1			R0114 管理費区分 無
軽油		L	65			Z006702002 管理費区分 無
バックホウ(クローラ) [標準・クレーン機能付き]	山積0.8m ³ (平積0.6m ³)2.9t吊	日	1.16			L001010004 管理費区分 無
諸雑費(まるめ)		式	1			ZS3000004 管理費区分 無
計						
単価						

参考資料(2)

単-40号

WK250400

単価適用年月日	令和 6年 4月 1日
歩掛適用年月日	令和 6年 4月 1日
労務調整-超過-規制	1.000-00000020

名称	工事用水中ポンプ運転		単位	日	数量	単価	金額	単価	摘要
規格	40以上120 (m ³ /h) 未満 作業時排水						1		
	名称	規格 / 条件	単位		数量	単価	金額		摘要
	工事用水中モータポンプ [普通型]	潜水ポンプ 口径 200 mm 全揚程 10 m	日		1.2				L001100007 管理費区分 無
	諸雑費 (まるめ)		式		1				ZS3000004 管理費区分 無
	計								
	単価								
	J01 排水量区分	40以上120 (m ³ /h) 未満							
	J02 排水方法	作業時排水							

参考資料(2)

単-41号

WK250410

単価適用年月日	令和 6年 4月 1日
歩掛適用年月日	令和 6年 4月 1日
労務調整-超過-規制	1.000-00000020

名称	規格	単位	数量	単価	金額	摘要
発動発電機運転	40以上120 (m3/h) 未満 作業時排水	日	1			
軽油		L	33			Z006702002 管理費区分 無
発動発電機 [ディーゼルエンジン駆動]	3 5 k V A	日	1.2			L001110009 管理費区分 無
諸雑費 (まるめ)		式	1			ZS3000004 管理費区分 無
計						
単価						
J01 排水量区分 J02 排水方法	40以上120 (m3/h) 未満 作業時排水					

令和6年度 町単河維 第3号
西の谷川護岸修繕工事

数量計算書

作業土工

数量計算表

名称	計 算 式	数量
掘 削	各種数量計算書より = 4.41	4 m ³
床 掘	各種数量計算書より = 14.70	10 m ³
埋 戻	各種数量計算書より = 4.41	4 m ³
盛 土	各種数量計算書より = 9.26	9 m ³
残土処理工	4.41+14.7-4.41-9.26 = 5.44	5 m ³

護岸工

数量計算表

名称	計 算 式	数量
ブロック積工 1:0.3	$3.111 \times 14.70 = 45.73$	46 m ²
裏込碎石	各種数量計算書より = 15.58	16 m ³
基礎工	14.70 = 15.00	15 m
天端工	14.70 = 15.00	15 m
小口止工	1.00 = 1.00	1 基
石積工	$(2.140 + 0.500) / 2 \times 3.424 = 4.52$	5 m ²

各種数量計算表

測 点	距 離	掘削		床掘		埋戻		盛土		裏込碎石		摘 要
		断面数量	数 量	断面数量	数 量	断面数量	数 量	断面数量	数 量	断面数量	数 量	
No. 0	0.00	0.30	0.00	1.00	0.00	0.30	0.00	0.63	0.00	1.06	0.00	
No. 0+14.7	14.70	0.30	4.41	1.00	14.70	0.30	4.41	0.63	9.26	1.06	15.58	
計	14.70		4.41		14.70		4.41		9.26		15.58	

令和6年度 町単河維 第3号
西 の 谷 川 護 岸 修 繕 工 事

特記仕様書

特記仕様書（施工条件明示一覧表）

明示項目	明示事項	条件及び内容
工程関係	<input type="checkbox"/> 別途工事との工程調整が必要あり <input type="checkbox"/> 施工時期、施工時間及び施工方法の制限あり <input type="checkbox"/> 他機関との協議が未完了 <input type="checkbox"/> 占用物件との工程調整の必要あり <input type="checkbox"/> その他（ ）	<input type="checkbox"/> 調整項目 <input type="checkbox"/> 資材等の流用 <input type="checkbox"/> 仮設及び工事用道路等の調整 <input type="checkbox"/> 建設機械等の調整 <input type="checkbox"/> 施工順序の調整 <input type="checkbox"/> その他（ ） <input type="checkbox"/> 別途協議 <input type="checkbox"/> 制限する工種名（ ） 施工時期及び施工時間（ ） 施工方法（ ） <input type="checkbox"/> 協議が必要な機関名（ ） 協議完了見込み時期（ ） <input type="checkbox"/> 占用物件名 <input type="checkbox"/> 電気 <input type="checkbox"/> 電話 <input type="checkbox"/> 水道 <input type="checkbox"/> ガス <input type="checkbox"/> その他（ ） <input type="checkbox"/> その他（ ）
用地関係	<input type="checkbox"/> 用地補償物件の未処理箇所あり <input type="checkbox"/> 仮設ヤードの有無 <input type="checkbox"/> その他（ ）	<input type="checkbox"/> 未処理箇所 <input type="checkbox"/> 別添図 <input type="checkbox"/> No. ～No. <input type="checkbox"/> 別途協議 <input type="checkbox"/> 完了見込み時期 <input type="checkbox"/> 平成 年 月頃 <input type="checkbox"/> 別途協議 <input type="checkbox"/> 仮設ヤード <input type="checkbox"/> 官有地 <input type="checkbox"/> 民有地 <input type="checkbox"/> その他（ ） <input type="checkbox"/> 別途協議 <input type="checkbox"/> 仮設ヤード使用期間（ ） <input type="checkbox"/> 仮設ヤードからの運搬距離（L＝ km） <input type="checkbox"/> 使用条件・復旧方法（ ） <input type="checkbox"/> その他（ ）
公害対策関係	<input type="checkbox"/> 施工方法の制限あり <input type="checkbox"/> 事業損失防止に関する調査あり <input type="checkbox"/> その他（ ）	<input type="checkbox"/> 制限項目 <input type="checkbox"/> 騒音 <input type="checkbox"/> 振動 <input type="checkbox"/> 水質 <input type="checkbox"/> 粉じん <input type="checkbox"/> 排出ガス <input type="checkbox"/> その他（ ） <input type="checkbox"/> 施工方法等 <input type="checkbox"/> 指定工法名（ ） <input type="checkbox"/> その他（ ） <input type="checkbox"/> 別途協議 施工時期（ ） <input type="checkbox"/> 調査項目 <input type="checkbox"/> 騒音測定 <input type="checkbox"/> 振動測定 <input type="checkbox"/> 水質調査 <input type="checkbox"/> 近接家屋の事前・事後調査 <input type="checkbox"/> 地盤沈下測定 <input type="checkbox"/> 地下水位等の測定 <input type="checkbox"/> その他（ ） <input type="checkbox"/> 別途協議 <input type="checkbox"/> 調査方法（ <input type="checkbox"/> 別途資料 <input type="checkbox"/> その他（ ） <input type="checkbox"/> 別途協議） <input type="checkbox"/> 調査費（ <input type="checkbox"/> 計上あり <input type="checkbox"/> その他（ ） <input type="checkbox"/> 別途協議） <input type="checkbox"/> その他（ ）
安全対策関係	<input type="checkbox"/> 交通安全施設等の指定あり <input type="checkbox"/> 近接公共施設等に対する制限 <input type="checkbox"/> 土砂崩落・発破作業に対する防護施設等に指定あり <input type="checkbox"/> イメージアップ経費適用工事 <input checked="" type="checkbox"/> その他（ 交通規制について ）	<input type="checkbox"/> 交通安全施設等の配置 <input type="checkbox"/> 別途図面 <input type="checkbox"/> その他（ ） <input type="checkbox"/> 別途協議 <input type="checkbox"/> 交通管理要員の配置 <input type="checkbox"/> 別途図面 <input type="checkbox"/> その他（ ） <input type="checkbox"/> 別途協議 <input type="checkbox"/> 指定路線 <input type="checkbox"/> 指定路線以外 <input type="checkbox"/> 配置人員数（0人）（うち交通誘導員B 0人） <input type="checkbox"/> 施工時間の制限 <input type="checkbox"/> 工法制限あり ・近接公共施設名等 <input type="checkbox"/> 鉄道 <input type="checkbox"/> 電気 <input type="checkbox"/> 電話 <input type="checkbox"/> 水道 <input type="checkbox"/> ガス <input type="checkbox"/> その他（ ） ・制限を受ける工種（ ） ・制限内容（ ） <input type="checkbox"/> 安全防護施設等の配置 <input type="checkbox"/> 別添図面 <input type="checkbox"/> その他（ ） <input type="checkbox"/> 別途協議 <input type="checkbox"/> 保安要員の配置 <input type="checkbox"/> 別途図面 <input type="checkbox"/> その他（ ） <input type="checkbox"/> 別途協議 <input type="checkbox"/> イメージアップの内容（率分）（ ） <input type="checkbox"/> イメージアップの内容（積上）（ ） <input checked="" type="checkbox"/> その他（交通規制については、監督員と協議し、受注者の責において地元等と調整し、承諾を得てから実施すること。

(注) 上記受託業務事項・条件及び内容のレ印当該欄は、作業に当たって制約を受ける事となるので明示する。
 明示事項に変更が生じた場合及び明示されていない制約等が発生したときは、甲（発注者）と別途協議し適切な措置を講ずるものとする。
 別途協議とは、設計・現場説明又は作業打合せ等により協議するものとする。

特記仕様書（施工条件明示一覧表）

明示項目	明示事項	条件及び内容
工事用道路関係	<input type="checkbox"/> 一般道路（搬入路）の使用制限あり <input type="checkbox"/> 仮設道路の設置条件あり <input type="checkbox"/> その他（ ）	<input type="checkbox"/> 経路及び使用期間の制限内容 <input type="checkbox"/> 別添図等 <input type="checkbox"/> その他（ ） <input type="checkbox"/> 別途協議 <input type="checkbox"/> 使用中及び使用後の措置 <input type="checkbox"/> 別添図等 <input type="checkbox"/> その他（ ） <input type="checkbox"/> 別途協議 <input type="checkbox"/> 用地及び構造 <input type="checkbox"/> 別添図等 <input type="checkbox"/> その他（ ） <input type="checkbox"/> 別途協議 <input type="checkbox"/> 安全施設 <input type="checkbox"/> 別添図等 <input type="checkbox"/> その他（ ） <input type="checkbox"/> 別途協議 <input type="checkbox"/> 使用中及び使用後の措置 <input type="checkbox"/> 別添図等 <input type="checkbox"/> その他（ ） <input type="checkbox"/> 別途協議 <input type="checkbox"/> その他（ ）
仮設備関係	<input type="checkbox"/> 仮設備の設置条件あり <input type="checkbox"/> 仮設物の構造及び施工方法の指定 <input type="checkbox"/> その他（ ）	<input type="checkbox"/> 使用期間及び借地条件 <input type="checkbox"/> 別添図等 <input type="checkbox"/> その他（ ） <input type="checkbox"/> 別途協議 <input type="checkbox"/> 転用あり（ ）回 <input type="checkbox"/> 兼用あり（ ） <input type="checkbox"/> その他（ ） <input type="checkbox"/> 構造及び設計条件 <input type="checkbox"/> 別添図等 <input type="checkbox"/> その他（ ） <input type="checkbox"/> 別途協議 <input type="checkbox"/> 施工方法（ ） <input type="checkbox"/> その他（ ）
残土・産業廃棄物関係	<input checked="" type="checkbox"/> 残土処分（自由処分） <input type="checkbox"/> 残土処分（指定処分・他工事流用） <input type="checkbox"/> 産業廃棄物の処理条件あり <input type="checkbox"/> 提出書類あり <input type="checkbox"/> その他（ ）	<input checked="" type="checkbox"/> 残土処分地 <input type="checkbox"/> 別添図等 <input type="checkbox"/> 別添協議 <input type="checkbox"/> その他（ ） 運搬距離（L=4.0km） <input type="checkbox"/> 処分地の処理条件あり <input type="checkbox"/> 押土整地 <input type="checkbox"/> その他（ ） <input checked="" type="checkbox"/> 産業廃棄物の種類 <input checked="" type="checkbox"/> コン塊 <input type="checkbox"/> アス塊 <input type="checkbox"/> 木材 <input type="checkbox"/> 汚泥 <input type="checkbox"/> その他（ ） <input checked="" type="checkbox"/> 産業廃棄物の処分地 <input checked="" type="checkbox"/> 再生処分場（ ） <input type="checkbox"/> 最終処分場（ ） <input type="checkbox"/> 別添図書 <input type="checkbox"/> その他（ ） <input type="checkbox"/> 別途協議 運搬距離（ ） 【注：その他の項目（ ）については、処分地を指定しなければならない場合にのみ記入のこと】 <input type="checkbox"/> 処分地での処理費 <input type="checkbox"/> 計上あり <input type="checkbox"/> 処理料 <input type="checkbox"/> 押土整地 <input type="checkbox"/> 被覆土 <input type="checkbox"/> その他（ ） <input type="checkbox"/> 別途協議 <input type="checkbox"/> 処分場の受入条件（ ） <input type="checkbox"/> その他（ ）
工事支障物件関係	<input type="checkbox"/> 工事支障物件あり <input type="checkbox"/> その他	<input type="checkbox"/> 支障物件名 <input type="checkbox"/> 鉄道 <input type="checkbox"/> 電気 <input type="checkbox"/> 電話 <input type="checkbox"/> 水道 <input type="checkbox"/> ガス <input type="checkbox"/> 有線 <input type="checkbox"/> その他（ ） <input type="checkbox"/> 移設時期 <input type="checkbox"/> 平成 年 月 頃 <input type="checkbox"/> 別途協議 <input type="checkbox"/> 防護（ ） <input type="checkbox"/> その他（ ）

(注) 上記受託業務事項・条件及び内容のレ印当該欄は、作業に当たって制約を受ける事となるので明示する。
 明示事項に変更が生じた場合及び明示されていない制約等が発生したときは、甲（発注者）と別途協議し適切な措置を講ずるものとする。
 別途協議とは、設計・現場説明又は作業打合せ等により協議するものとする。

特記仕様書（施工条件明示一覧表）

明 示 項 目	明 示 事 項	条 件 及 び 内 容
排水工（濁水処理を含む）関係	<input type="checkbox"/> 濁水、湧水等の排水に際し、制限あり <input type="checkbox"/> 水質調査等必要あり <input type="checkbox"/> その他（ ）	<input type="checkbox"/> 項目及び基準値（ ） <input type="checkbox"/> 調査項目（ ） <input type="checkbox"/> その他（ ）
薬液注入関係	<input type="checkbox"/> 薬液注入工法等の指定あり <input type="checkbox"/> 提出書類あり <input type="checkbox"/> 注入量の確認、注入の管理及び注入の効果の確認 <input type="checkbox"/> その他（ ）	<input type="checkbox"/> 工法区分（ ）、材料種類（ ）、施工範囲（ ） 削孔数量（ ）、注入量（ ）、その他（ ） <input type="checkbox"/> 工法関係（ ）、材料関係（ ） <input type="checkbox"/> その他（ ）
再生材使用関係	<input checked="" type="checkbox"/> 再生材使用の指定あり <input type="checkbox"/> 三重県リサイクル製品利用推進条例に基づく認定製品の使用について <input type="checkbox"/> その他（ ）	<input checked="" type="checkbox"/> 再生材の種類（ <input type="checkbox"/> 再生Asコン <input type="checkbox"/> 再生路盤材 <input checked="" type="checkbox"/> 再生クラッシャーラン <input type="checkbox"/> 道路用盛土材） <input type="checkbox"/> 再生材が使用出来ない場合の措置 <input type="checkbox"/> 新材に変更 <input type="checkbox"/> その他（ ） <input type="checkbox"/> 別途協議 <input type="checkbox"/> 三重県リサイクル製品利用推進条例に基づく認定製品を使用する。 （認定製品の品名： ） <input type="checkbox"/> 三重県リサイクル製品利用推進条例に基づく認定製品を使用するように努める。 （認定製品の品名： ） 【注：認定製品の品名欄については、設計単価表の品名を記入すること】 <input type="checkbox"/> その他（ ）
そ の 他	<input type="checkbox"/> 工事用機材の保管及び仮置きが必要あり <input type="checkbox"/> 現場発生品あり <input type="checkbox"/> 支給品あり <input type="checkbox"/> 盛土材等工事間流用あり <input type="checkbox"/> その他（ ）	<input type="checkbox"/> 保管場所（ ） 期間（ ） その他（ ） <input type="checkbox"/> 品名（ ） 数量（ ） 保管場所（ ） その他（ ） <input type="checkbox"/> 品名（ ） 数量（ ） 引渡場所（ ） 時期（平成 年 月 日） その他（ ） <input type="checkbox"/> 運搬方法（ <input type="checkbox"/> 請負者で運搬 <input type="checkbox"/> 請負者以外で運搬 <input type="checkbox"/> 別途協議 <input type="checkbox"/> その他（ ）） <input type="checkbox"/> 引渡場所（ <input type="checkbox"/> 別添図等 <input type="checkbox"/> 別途協議 <input type="checkbox"/> その他（ ）） <input type="checkbox"/> 数量（ ） 運搬距離（L= km） <input type="checkbox"/> その他（施工前に既設舗装のクラック、たわみ等損傷状況をマーキングし、写真管理すること。）
適 用 条 件		<input checked="" type="checkbox"/> 三重県公共工事共通仕様書（最新版）を適用（部分改訂を行った内容も含む） ただし、設計変更については、南伊勢町設計変更要領による。 <input type="checkbox"/> 「土木構造物設計マニュアル（案） 編」を適用 <input type="checkbox"/> その他（ ）

(注) 上記受託業務事項・条件及び内容のレ印当該欄は、作業に当たって制約を受ける事となるので明示する。
 明示事項に変更が生じた場合及び明示されていない制約等が発生したときは、甲（発注者）と別途協議し適切な措置を講ずるものとする。
 別途協議とは、設計・現場説明又は作業打合せ等により協議するものとする。

特記仕様書（施工条件明示一覧表）

明 示 項 目	明 示 事 項	条 件 及 び 内 容
入札・契約方式	<input type="checkbox"/> 入札時VE方式 <input type="checkbox"/> 契約後VE方式 <input type="checkbox"/> 設計・施行一括発注方式 <input type="checkbox"/> プロポーザル方式 <input type="checkbox"/> 総合評価方式	<input type="checkbox"/> 契約前のVE提案に基づき施工しなければならない。 <input type="checkbox"/> 契約後にVE提案を受け付ける。 <input type="checkbox"/> 細部設計の承認を受けなければならない。 <input type="checkbox"/> 本件工事で提案不履行があった場合は、本件工事完成年度の翌年度に総合評価方式で発注する案件（以下「発注工事」という。）で、貴社の評価点において発注工事の加算点（満点）の1割を減点します。
電 子 納 品	<input type="checkbox"/> 工事写真 <input type="checkbox"/> 工事完成図書（工事写真含む） <input type="checkbox"/> 工事完成図書（試行）	<input type="checkbox"/> 工事写真は電子納品とする。電子媒体の提出部数は、 <input type="checkbox"/> 2部 <input type="checkbox"/> （ ）部とする。 <input type="checkbox"/> 工事完成図書は電子納品とする。ただし、電子化が困難な部分について監督員と協議承諾を得たものについてはこの限りでない。電子媒体の提出部数は、 <input type="checkbox"/> 2部 <input type="checkbox"/> （ ）部とする。 電子納品の取扱いは「三重県CALS電子納品運用マニュアル（案）」によるものとする。なお、「試行」とは、正式な成果物は紙納品し、並行して電子納品を試行的に実施するものである。
産業廃棄物	<input type="checkbox"/>	本工事には産業廃棄物税相当分が計上されていないため、請負者が課税対象となった場合には完成年度の翌年度の4月1日から8月31日までの間に別に定める様式に産業廃棄物税納税証明書等を添付して当該工事の発注者に対して支払請求を行うこと。なお、この期間を超えて請求することはできない。また、設計数量を超えて請求することはできない。
工事カルテ作成・登録	<input type="checkbox"/>	三重県公共工事共通仕様書に基づき、工事カルテ作成・登録を行うこと。
建設副産物情報交換システム	<input checked="" type="checkbox"/>	三重県公共工事共通仕様書に基づき、建設副産物情報交換システム（副産物システム、発生土システム）にデータを入力すること。
県内企業優先使用	<input type="checkbox"/> 県内企業優先使用	<input type="checkbox"/> 本工事に於いて、下請け契約を締結する場合には、当該契約の相手方を三重県内に本店（建設業法において規定する主たる営業所を含む）を有する者の中から選定するよう努めること。

(注) 上記受託業務事項・条件及び内容のレ印当該欄は、作業に当たって制約を受ける事となるので明示する。
 明示事項に変更が生じた場合及び明示されていない制約等が発生したときは、甲（発注者）と別途協議し適切な措置を講ずるものとする。
 別途協議とは、設計・現場説明又は作業打合せ等により協議するものとする。

4. 「土日完全週休2日制工事（発注者指定型）」特記仕様書

1 土日完全週休2日制の定義

工事開始日から工事完成報告書の提出日までを対象期間※1として、原則、すべての土曜日及び日曜日を現場閉所日※2とする。

※1 「準備期間」、「後片付け期間」、「夏季休暇（3日間）」、「年末年始休暇（6日間）」、「工場製作のみの期間」、「工事事故等による不稼働期間」、「天災（豪雨、出水、土石流、地震等）に対する突発的な対応期間」、「その他、受注者の責によらず休工・現場作業を余儀なくされる期間」は対象期間から除く。

※2 巡回パトロールや保守点検等、現場管理上必要な作業を行う場合を除き、現場事務所での事務作業を含めて1日を通して現場や現場事務所が閉所された状態をいう。

ただし、緊急対応など、やむを得ない理由がある場合には、発注者との協議により休日を別の日への振替可能とする。

2 受注者は、契約当初に工期延長が必要となる場合は、実施工程表（任意様式）を提出し、監督員と協議のうえ、契約書第21条の規定による工期の延長変更を請求することができる。

3 受注者は、月1回、工事現場の休工状況を監督員に報告すること。

4 土日完全週休2日制に関する経費は、当初積算時に、4週8休以上（現場閉所日数/対象期間日数=28.5%以上）の現場閉所を前提とした補正係数（別紙1）を乗じたそれぞれの経費（労務費、機械経費（機械賃料）、共通仮設費率、現場管理費率、市場単価）を計上するとともに、標準単価については、4週8休以上の設計単価を適用し計上する。

なお、対象期間中の現場閉所の達成状況が、4週8休未満（現場閉所日数/対象期間日数=28.5%未満）となる場合は、補正分及び標準単価を減額変更する。

現場閉所日数は、土日にかかわらず現場を閉所した日の累計とし、荒天（降雨・降雪等）により休工した日も現場を閉所した日数に含む。

【別紙1 補正係数】

- ・ 労務費 : 1.05
- ・ 機械経費（賃料）: 1.04
- ・ 共通仮設費率 : 1.04
- ・ 現場管理費率 : 1.06

市場単価方式による週休2日の取得に要する費用の計上に関する補正係数

名称	区分	補正係数	
			4週8休以上
鉄筋工			1.05
ガス圧接工			1.04
インターロッキングブロック工	設置		1.02
	撤去		1.05
防護柵設置工（ガードレール）	設置		1.01
	撤去		1.05
防護柵設置工（ガードパイプ）	設置		1.01
	撤去		1.05
防護柵設置工（横断・転落防止柵）	設置		1.04
	撤去		1.05
防護柵設置工（落石防護柵）			1.02
防護柵設置工（落石防止網）			1.03
道路標識設置工	設置		1.01
	撤去・移設		1.04
道路付属物設置工	設置		1.02
	撤去		1.05
法面工			1.02
吹付砕工			1.03
鉄筋挿入工（ロックボルト工）			1.03
道路植栽工	植樹		1.05
	剪定		1.05
公園植栽工			1.05
橋梁用伸縮継手装置設置工			1.02
橋梁用埋設型伸縮継手装置設置工			1.04
橋面防水工			1.02
薄層カラー舗装工			1.01
グルーピング工			1.01
軟弱地盤処理工			1.02
コンクリート表面処理工（ウォータージェット工）			1.01

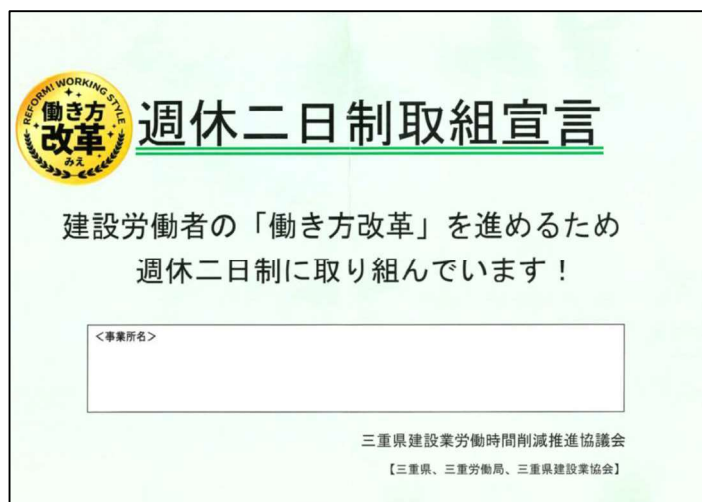
下水道用設計標準歩掛に係る市場単価の補正係数

名 称	規格・仕様	補正係数	
			4週8休以上
硬質塩化ビニル管設置工			1.03
リップ付硬質塩化ビニル管設置工			1.03
砂 基 礎 工	人力施工		1.05
砂 基 礎 工	機械施工		1.05
砕 石 基 礎 工	人力施工		1.05
砕 石 基 礎 工	機械施工		1.05
組立マンホール設置工			1.05
小型マンホール工			1.01
取付管およびます設置工	ます設置工		1.01
取付管およびます設置工	取付管布設及び支管取付工		1.02

5 「三重県建設業労働時間削減推進協議会」※が配付する「週休二日制取組宣言」を工事現場の公衆の見やすいところに掲示するよう努める。

【配付先】厚生労働省三重労働局労働基準部監督課

【掲示の例・サイズ】A3横サイズ(297×420mm)



※建設事業の働き方改革関連法による時間外労働の上限規制が令和6年(2024年)4月1日から適用されるため、これに向けて、長時間労働削減に関する自主的取組の促進を図ることを目的として、三重県、厚生労働省三重労働局及び三重県建設業協会等で構成する組織。

暴力団等不当介入に関する特記仕様書

1 契約の解除

南伊勢町の締結する契約等からの暴力団等排除措置要綱第3条及び第4条の規定による措置を受けたときは、当該契約の解除ができるような措置を講ずることがある。

2 通報義務

暴力団等による不当介入を受けた場合、次の義務を負うものとする。

- (1) 受注者は暴力団等による不当介入を受けた場合は、断固としてこれを拒否し、不当介入があつた場合は、速やかに発注者に報告すること。発注者への報告は必ず文書で行うこと。
- (2) (1)により所轄の警察署に通報を行うとともに、捜査上必要な協力を行った場合には、速やかに発注者に報告すること。発注者への報告は必ず文書で行うこと。
- (3) 受注者は暴力団等により不当介入を受けたことから工程に遅れが生じる等の被害が生じた場合は、発注者と協議を行うこと。

3 暴力団等による不当介入に対する通報義務の実効性を確保するため、以下の措置を講ずることがある。

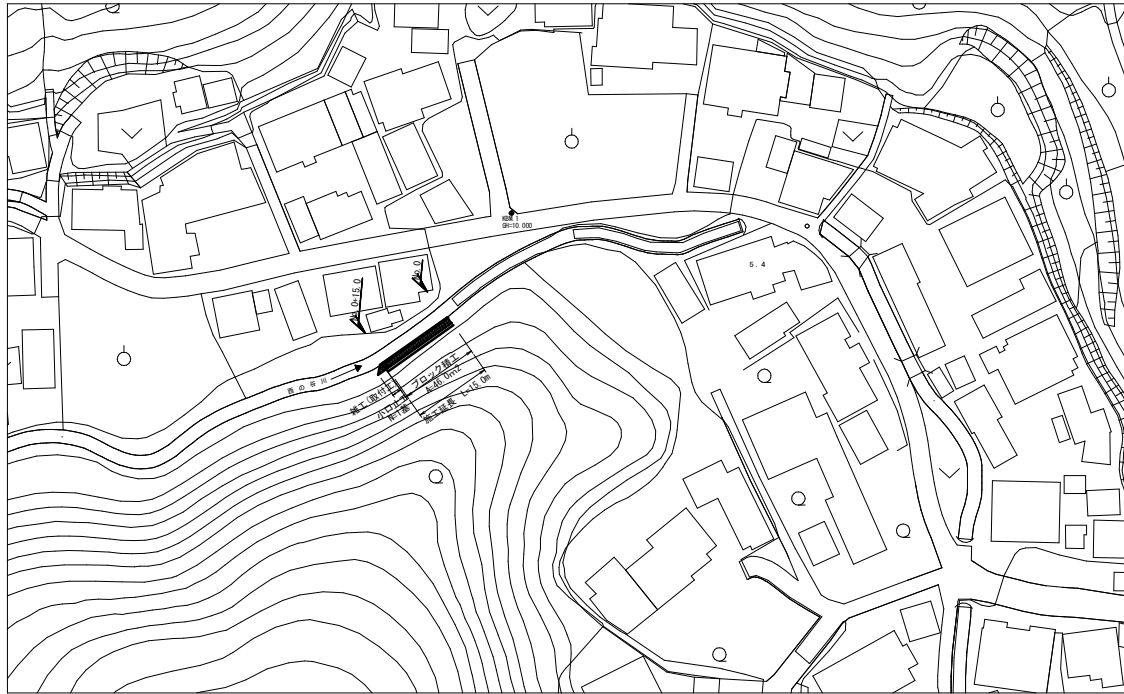
(1) 指名停止又は文書注意

暴力団等による不当介入を受けた受注者が所轄の警察への通報等及び町長への報告を怠った場合は、指名停止又は文書注意を行う。

- (2) 暴力団等による不当介入を受けた場合において、警察への通報又は町長への報告を怠った旨の公表をする。
- (3) 優良工事施工団体表彰の表彰日までに(1)による指名停止又は文書注意を受けた者については、町の推薦基準に基づき、表彰対象から除外するものとする。

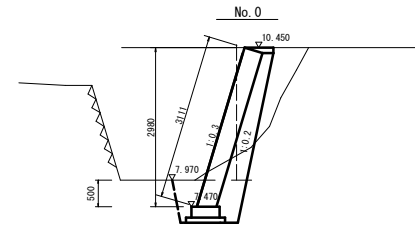
計画平面図

S=1:500

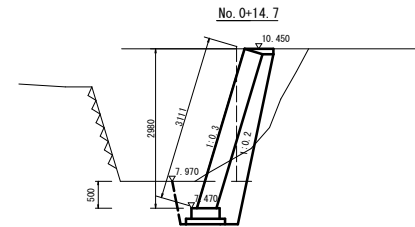


断面図

S=1:50



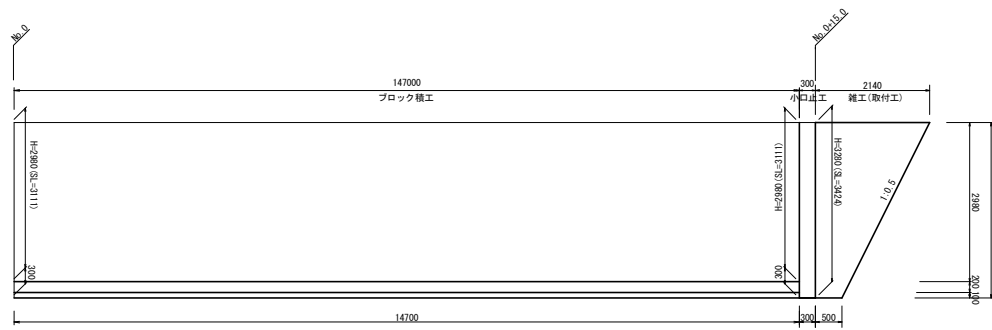
掘削	0.30
床掘	1.00
埋戻	0.30
盛土	0.63
裏込砕石	1.06



掘削	0.30
床掘	1.00
埋戻	0.30
盛土	0.63
裏込砕石	1.06

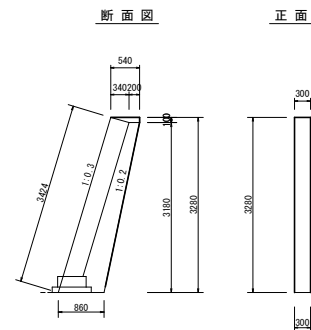
展開図

S=1:50



小口止工

S=1:50

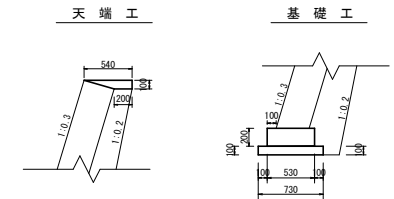


1.0基当り

工種	規格	数量
コンクリート	18-8-40BB	0.70
同上型枠	無筋	5.69

詳細図

S=1:30



工事名	西の谷川護岸修繕工事		
工事場所	度会郡南伊勢町 船越 地内		
名称	平面図・横断面・展開図・詳細図		
縮尺	図示	設計年月日	
工種	河川工	設計者	
南伊勢町	図面番号	1 / 1	