

広報



# みいせ



南伊勢町グラウンドゴルフ大会

くわしくは17ページ「まちのできごと」をご覧ください。

### 今月の主な内容

- デマンドバス運行実証実験／南伊勢町議会開催ほか … ②～③
- 国民健康保険にご加入の皆さまへほか …… ④～⑤
- ねんきん通信／おめでとうございますほか … ⑥～⑦
- 地上デジタル放送の臨時相談コーナー開設ほか … ⑧～⑨
- シリーズ介護保険について教えて／伊勢警察署だよりほか… ⑩～⑪
- 町立病院からこんにちは／南伊勢高校だより … ⑫～⑬
- お知らせ広場 ……………… ⑭～⑯
- まちのできごとほか ……………… ⑰
- くらしの情報／わが家のアイドルほか … ⑱～⑳

### ◀ 人の動き ▶

人口	15,732人	(-27)
男	7,449人	(-10)
女	8,283人	(-17)
世帯数	6,494世帯	(-6)
6月1日現在 ( ) 内は前月比		

2011  
(平成23年)

7

No. 70  
July

# デマンド(予約)バスとは

住民の皆さまの要望に応じて運行を行う完全予約制のバスです。

- 予約時間を自分で決められる
- 目的地を自分で決められる
- 従来のバス停（国道沿いなど）だけでなく地区の中心部まで迎えに来てくれる

## 予約電話番号

デマンドバス予約センター  
0599-67-0077

## 予約までの流れ

- ① 電話で予約  
乗車時間・目的地などを電話で予約センター係員に伝え、予約します。
- ② 予約した時間にバス停で待ち合わせ  
予約した時間にお客様が指定したバス停で待ち合わせます。
- ③ 乗り合いで目的地へ  
同じ時間帯に予約した方と乗り合いで目的地へ向かいます。

◆ デマンドバス用のバス停については南伊勢町ホームページや各地区掲示板でお知らせしますのでご確認ください。

### 実証実験期間

平成23年7月1日から  
平成23年12月28日まで

◆ 予約受付は7月1日から  
運行は7月4日から開始します。

### 受付時間

午前8時30分から午後4時30分まで  
(祝日を除く月曜日から金曜日まで)

※ 早朝利用(9時から9時30分)の  
場合は前日までに予約が必要です。

### バス運行時間

午前9時から午後4時まで  
(祝日を除く月曜日から金曜日まで)

利用料金 実証実験期間中は無料

運行区間 南伊勢町内

■ バスは10人乗りとなっています。  
満車の場合、予約時間をずらして  
いただくこともありますのでご了承  
ください。

■ 運行区間は町内全域ですが、長  
距離の場合は乗り換えが必要にな  
ることがあります。

### 問い合わせ先

環境課(生活安全係)

☎ 0599-66-1154

デマンドバス(予約型運行)バスの運行実証実験が始まります

# 南伊勢町議会開催

## 第2回定例会

6月14日から16日までの日程で第2回定例会が開催され、上程された条例案や補正予算がすべて可決されました。

### 【可決された議案】

#### ●南伊勢町表彰条例

町の発展や公共の福祉の増進に貢献した人や、広く町民の模範となる行為をした人などを称え、感謝の意を表するとともに、その行いを広く知らしめることにより、後進者への励ましとし、さらなる公益増進を図るため。

#### ●南伊勢町情報公開条例の一部を

##### 改正する条例

対象公文書の範囲を拡大し、町の保有する情報の一層の公開を図るため。

#### ●南伊勢町税条例の一部を

##### 改正する条例

東日本大震災に係る地方税法の一部改正に伴い、所要の規定の整備を行うにあたり、条例を改正する必要があるため。

#### ●財産の取得について

南伊勢町消防団斎田・阿曾浦  
小型動力ポンプ付軽四積載車

#### ●一般会計補正予算（第2号）

#### ●住宅新築資金等貸付事業

特別会計補正予算（第1号）

#### ●国民健康保険特別会計補正予算（第1号）

#### ●介護保険特別会計補正予算（第1号）

#### ●簡易水道事業特別会計補正予算（第1号）

#### ●下水道事業特別会計補正予算（第1号）

#### ●上水道事業会計補正予算（第1号）

#### 【報告】

#### ●繰越明許費繰越計算書について（5件）

#### ●一般会計・国民健康保険特別会計・介護保険特別会計・簡易水道事業特別会計・下水道事業特別会計

#### ●上水道事業会計予算の繰越について

#### 繰越について

#### 繰越明許費繰越計算書について（5件）

#### 一般会計・国民健康保険特別会計・介護保険特別会計・簡易水道事業特別会計・下水道事業特別会計

#### 上水道事業会計予算の繰越について

#### 繰越明許費繰越計算書について（5件）

#### 一般会計・国民健康保険特別会計・介護保険特別会計・簡易水道事業特別会計

#### 上水道事業会計予算の繰越について

#### 繰越について



## 緊急雇用創出事業 臨時職員を 募集します

### 募集人員

就労家庭子育てサポート事業 1名  
一時預かり保育サポート事業 2名

### 業務内容

保育業務のサポート、書類整理等

### 雇用期間

平成23年8月1日から  
平成24年1月31日まで  
（期間延長する場合があります）

### 応募資格

当募集は、緊急雇用創出事業のため現在失業中の方、又は採用時までに雇用契約期間が満了となる方で、次の条件にあてはまる人。  
・町内保育所に通勤可能な方  
・子どもが好きて健康な方  
・地方公務員法第16条（欠格事項）に該当しない方

### 勤務時間

午前7時30分から午後6時30分までのうち7時間45分以内（応相談）

### 勤務地

町内保育所

### 休日

土日・祝日・年末年始

### 賃金

時給800円  
（通勤費は役場の規定）

### 社会保険等

健康保険・厚生年金保険・雇用保険（各保険制度に基づく）

### 提出書類

履歴書・ハローワークで発行された紹介状・健康診断書（胸部撮影有）  
※封筒の表に「就労家庭子育てサポート事業」または「一時預かり保育サポート事業」とご記入ください。

### 提出先

総務課または南島庁舎総合窓口

### 応募期限

7月20日（水）必着  
※応募書類は返却しません。

### 面接日時・場所

7月25日（月）午後2時から  
役場南勢庁舎3階会議室

※応募された方は、面接日に会場へお越しください。

### 問い合わせ先

福祉課（児童家庭係）  
0599661114

# 国民健康保険にぞ加入の皆さまへ

**40歳から74歳までを対象とした  
特定健康診査を受診しましょう**

特定健康診査（特定健診）は、生活習慣病の前段階であるメタボリックシンドロームかどうかを調べる検査です。生活習慣病の予防や健康状態の把握のためにも、この機会にぜひ受診しましょう。

**受診するには？**

対象となる方には、6月下旬に「受診券」を送付しましたので、同封の「質問票」と「医療機関一覧表」などを必ずご確認ください。

**対象となる方**

昭和11年9月1日から昭和47年3月31日までの間に生まれて、南伊勢町の国民健康保険に加入されている方。

**受診期間**

7月から11月まで

**自己負担額**

1,000円

**持ち物**

保険証・受診券・質問票

◆くわしくはお問い合わせください。

**問い合わせ先**

住民課（国保医療係）

☎0599-66-1116

**30歳代を対象とした  
基本健康診査を受診しましょう**

メタボリックシンドロームの  
予防・改善に受診しましょう

**対象となる方**

昭和47年4月1日から昭和57年3月31日の間に生まれて、南伊勢町の国民健康保険に加入されている方または、生活保護を受けている方。

**健診期間**

7月から11月まで

**実施医療機関**

町内の医療機関

※町内医療機関で受診することを原則としますが、町内医療機関で受診することが困難な方は、事前に福祉課までご連絡ください。

**自己負担額**

1,000円（生活保護を受けている方は無料）

**持ち物**

健康保険証・受診票

◆受診票等は6月1日時点で対象となる方に通知しましたが、届いていない方はお問い合わせください。

**問い合わせ先**

福祉課（健康増進係）

☎0599-66-1114

# 後期高齢者医療保険にぞ加入の方へ

**後期高齢者健康診査を受診しましょう**

**対象となる方**

後期高齢者医療保険に加入されている方（8月31日までに被保険者になれる方）

**健診期間**

7月から11月まで

**健診場所**

病院・診療所など

**受診方法**

6月下旬に送付された受診券等をご覧ください。  
自己負担額 住民税課税世帯の方 500円  
住民税非課税世帯の方 200円  
※5月から8月の間に被保険者になれる方には、8月以降に受診券を送付します。

**問い合わせ先**

三重県後期高齢者医療広域連合

☎0599-221-6884

住民課（国保医療係）

☎0599-66-1116

**後期高齢者医療被保険者証が変わります。**

23年度の新しい被保険者証（ピンク色）を7月下旬に、ご自宅に簡易書留で郵送いたします。

22年度の被保険者証（若草色）は、8月1日以降、使用できません。

新しい被保険者証（ピンク色）が届いたら、旧被保険者証（若草色）は役場住民課に返却するか、または破棄してください。

三重県後期高齢者医療広域連合

☎059-221-6883

住民課

☎0599-66-1116



# 各種検診のご案内

## 大腸がん検診について

7月1日から、各種検診を実施します。希望する町内医療機関に予約をして受診してください。（問診票や採便容器は、各医療機関にあります。）

これらの検診は75歳以上の（昭和12年3月31日以前に生まれた）および生活保護を受けている方は無料です。また、大腸がん検診については、下記の無料クーポン券対象者も無料です。

また、加入している健康保険の種類に関係なく受診できます。

**検診期間** 7月1日から11月30日まで  
**実施場所** 町内の医療機関  
**持ち物** 健康保険証

検診の種類別		対象(町に住居登録している方で下記のとおり)	料金
大腸がん検診	問診および便潜血検査(2日分の採便)で調べます	20歳以上(平成4年3月31日以前生まれ)の方	300円
前立腺がん検診	問診および血液検査(前立腺がんの腫瘍マーカーであるPSAの値)で調べます	50歳以上(昭和37年3月31日以前生まれ)の男性	400円
肝炎ウイルス検診	問診および血液検査(B型・C型肝炎ウイルス検査)で調べます	昭和6年4月1日~47年3月31日以前生まれの方で、過去に肝炎ウイルス検診を受けたことのない方	800円

## 子宮(頸部)がん検診について

国のがん検診推進事業における大腸がん検診を、一定の年齢に達した方を対象に行います。対象となる左記の方には、がん検診無料クーポン券を8月頃(予定)に送付しますが、福祉課から無料クーポン券がお手元に届くまでの間に町内医療機関で受診されても無料となります。

### 大腸がん検診無料クーポン券対象者

年齢	生年月日
40歳	昭和45(1970)年4月2日~ 昭和46(1971)年4月1日
45歳	昭和40(1965)年4月2日~ 昭和41(1966)年4月1日
50歳	昭和35(1960)年4月2日~ 昭和36(1961)年4月1日
55歳	昭和30(1955)年4月2日~ 昭和31(1956)年4月1日
60歳	昭和25(1950)年4月2日~ 昭和26(1951)年4月1日

◆特定健康診査と同時に受診を希望される方は、予約時に申し出てください。

### 問い合わせ先

福祉課(健康増進係)  
 0599-66-1114

### 検診医療機関

医療機関名	電話番号
伊勢慶友病院	0596-22-1155
伊勢志摩レディースクリニック	0596-21-0800
小原産婦人科	0596-28-8111
菊川産婦人科	0596-23-1515
小崎外科産婦人科	0596-23-0123
玉石産婦人科	0596-22-5656
寺田産婦人科	0596-35-0311
林産婦人科内科	0596-24-8686
平澤クリニック	0596-23-0855
本橋産婦人科	0596-23-4103
やまぐちレディースクリニック	0596-21-3001

75歳以上の方(昭和12年3月31日以前に生まれた方)、生活保護世帯の方は無料です。

※無料クーポンの対象となる方は、5月下旬に送付させていただきます。通知をご覧ください。

**持ち物** 健康保険証・健康手帳  
**検診料** 1,400円

## 定期接種の対象年齢が変更になりました

### ①日本脳炎ワクチンについて

平成17年度から21年度にかけての日本脳炎の予防接種の差し控えなどによって、以前に接種を受ける機会を逃した方への配慮として、定期接種の対象年齢が変更になりました。(23年5月変更)

### ②麻疹及び風しんの定期の予防接種について

平成24年3月31日までの間、定期の予防接種の対象者に、修学旅行等で海外に行かれる高校2年生相当の年齢の方が追加されました。予診票などが必要な方はご請求ください。

平成7年6月1日から平成19年4月1日までに生まれた方

区分(接種回数)	接種年齢
第1期(3回)	満4歳~20歳未満
第2期(1回)	満9歳~20歳未満

### 問い合わせ先

福祉課(健康増進係)  
 0599-66-1114

# ねんきん通信

問い合わせ先

住民課（南勢庁舎）年金係 ☎0599-66-1116

伊勢年金事務所 ☎0596-27-3602/27-3604

## 会社を離職された方の国民年金の手続きについて！

### 【加入手続きは？】

★国民年金制度は、20歳から60歳までの全ての方が加入し、保険料を納め、みんなで支え合う制度です。

**国民年金の加入者は次の3種類となっています。**

◎第1号被保険者……自営業者、農林漁業者や会社を離職された方などとその配偶者

◎第2号被保険者……厚生年金、共済組合に加入している方（会社員、公務員など）

◎第3号被保険者……第2号被保険者に扶養されている配偶者（年収130万円未満）

■大半の方は、会社に勤めているときは厚生年金保険の適用を受けていますが、会社を退職した場合は、国民年金の第1号被保険者になります。

■国民年金第1号被保険者になった場合、「国民年金被保険者種別変更（第1号被保険者該当）届」に年金手帳を添えて、役場住民課または年金事務所に提出してください。

（注）これまで第3号被保険者であった配偶者についても次のいずれかに該当する場合は、第1号被保険者となりますので、前記と同様の手続きが必要となります。

◎扶養している第2号被保険者が会社を離職したときや65歳になったとき

◎収入が130万円以上となるなど、第2号被保険者の被扶養者に該当しなくなったとき

### 【離職（失業）による保険料免除をご存知ですか？】

★国民年金保険料の免除制度は、全額または一部（4分の1納付、半額納付、4分の3納付）の保険料が免除されます。免除の承認は、被保険者・配偶者及び世帯主の前年の所得を基準に決定されることとなっていますが、失業等により現在収入がない場合は、特例により認められる場合がありますので、年金手帳・印鑑及び失業していることが確認できる雇用保険受給資格者等をご持参のうえ、役場住民課へ提出してください。

★免除が認められる期間は、平成23年7月から平成24年6月までとなります。

なお保険料が免除された期間は、将来年金額を計算する際に一定の割合で、算入されることとなります。



# おめでとうございます!!

6月5日、『ハートプラザみその』において、『歯の衛生週間』にちなんで、伊勢地区歯科医師会主催の平成23年度『よい歯でいきいきコンクール』（80歳以上の方で残存歯が20本以上あり、健康な口腔を有する方）や『よい歯の児童生徒の審査と表彰』（お口の中が健康な小学6年生・中学3年生）などが行われ、南伊勢町からは2名の方が表彰されました。

よい歯でいきいきコンクール

最優秀賞

山本 勉さん

(阿曾浦)

よい歯の児童生徒の審査と表彰

優秀賞

中野 晴加さん

(南海小学校6年生)



三重県歯科医師会主催

「いい歯の8020コンクール」のご案内

はちまるにいまる

対象者

- ・昭和6年11月5日以前に生まれた方で、三重県在住の方。
- ・20本以上歯があり、全身的に健康な人。

応募方法

所定の審査票により、次の審査場所で歯の審査を受けてください。（無料）

※審査票は、福祉課・南島庁舎総合窓口・各出張所で求めください。

審査場所

三重県歯科医師会会員の歯科診療所

応募期限

9月5日（月）

表彰

(1)優秀者の中から三重県知事表彰ほかを選出し、第16回三重県歯科保健大会において表彰いたします。

(2)表彰式（第16回三重県歯科保健大会）

とき 11月23日（祝・水）午後1時から

ところ 鈴鹿市文化会館

(3)所定の条件を満たした応募者全員に参加賞を、特別表彰受賞者には記念品を贈呈いたします。

【個人情報の利用について】

◆ご提出いただきました応募者の個人情報は「いい歯の8020コンクール」の審査のみに使用し、その管理については三重県歯科医師会が責任の一切を負います。

お問い合わせ先

社団法人 三重県歯科医師会

☎059-227-6488

## 東日本大震災により被害を受けられた方へ 国税関係のお知らせ

東日本大震災により被害を受けられた方は、所得税の軽減・免除が受けられ、税務署で手続を行うことで所得税が還付される場合があります。その他、源泉徴収税の徴収猶予や還付、廃車となった自動車の自動車重量税の還付などの特例があります。

詳しくは、伊勢税務署（☎0596-28-3191）にお問い合わせいただくか、国税庁のホームページ [www.nta.go.jp](http://www.nta.go.jp) をご覧ください。

## 東日本大震災義援金にご協力いただきありがとうございました

これまでに南伊勢町でお預かりしました義援金の総額は、**13,896,896円**（6月6日現在）となりました。引き続きご協力をお願いいたします。

### 《募金箱の設置場所》

役場南勢庁舎・南島庁舎・中島出張所・鵜倉出張所・島津出張所・宿田曾出張所

(町を通してご支援頂いた方々)

- ・ (株)寿 ・ 宿浦老人会 ・ パーラーメルシー

(五十音順・敬称略)



その他、匿名で義援金をお寄せいただいた方、各地区や団体、学校などで義援金を集めていただいた方、多くの方々のお気持ちに感謝し、厚くお礼申し上げます。

## 地上デジタル放送の臨時相談コーナー開設!!

デジサポ三重では、7月24日のアナログ放送終了に伴い、地上デジタル放送の視聴に関するご相談をお受けする「臨時相談コーナー」を左記日程・会場にて開設いたします。お気軽にお越しください。

またそのほか、場合によっては戸別訪問も実施致しますので、ご希望の方は左記までお問い合わせ下さい。

7月6日(水)	南島メディカルセンター	1階 ロビー待合所	9時30分～16時30分
7月7日(木)	南伊勢町役場南勢庁舎	1階 ロビー	9時30分～16時30分
7月10日(日)	南伊勢町民文化会館	2階 大会議室	9時30分～16時30分
7月18日(月)	ふれあいセンターなんとう	1階 ロビー事務室前	9時30分～16時30分
7月28日(木)	南島メディカルセンター	1階 ロビー待合所	9時30分～16時30分
8月8日(月)	南伊勢町役場南島庁舎	1階 ロビー	9時30分～16時30分

### 問い合わせ先

総務省 三重県テレビ受信者支援センター  
(デジサポ三重)

☎ 059-213-1030

## 住宅用火災警報器の設置はお済みですか？



住宅用火災警報器は、火災の発生を知らせることにより ①消火 ②通報 ③避難を早期に行い命や財産を守り、火災による犠牲者を少なくするため、法律で住宅の寝室(寝室が2階の場合は階段室)への設置が義務づけられました。(※三重県では、平成20年6月から)しかしながら、未だに設置されている住宅が少ないのが現状です。

設置が義務化されてから、全国で火災による犠牲者が減少の傾向にあります。また、「住宅用火災警報器を設置して助かった」という事例も多く報告されており、効果が現れてきています。皆さまの生命や財産を守るためにも、一刻も早い設置をお願いいたします。

### 住宅用火災警報器に関するお問い合わせは

志摩広域消防組合 予防課  
☎ 0599-431418  
紀勢地区広域消防組合 予防課  
☎ 0598-823613

あなたの住宅には、  
もう設置しましたか・・・？



社会を明るくする  
運動強調月間

7月1日から31日まで

犯罪や非行を防止し、立ち直りを支える地域のチカラ『社会を明るくする運動』は、今年で61回目を迎える全国的な運動です。毎年7月を強調月間とし、犯罪や非行の防止と罪を犯した人たちの更正について理解を深め、安心・安全な地域作りのきつかけとなることをめざしています。

次代を担う青少年やお年寄り等を犯罪から守り、また、非行におちいった人達の立ち直りを助けるため、地域の理解と協力の輪を広げましょう。今年、垂れ幕を制作し、期間中、町民文化会館・役場南島庁舎にかかげ、地域の皆さまへの啓発を行います。

法務省  
「社会を明るくする運動」  
南伊勢町保護司会



各地区の区長を紹介します

平成23年7月1日現在

地区	氏名	備考	地区	氏名	備考
切原	よねもと 米本 利一		棚橋竈	むらた きくこ 村田喜久子	
五ヶ所浦	じょうしゃ 城者 勝	(会計)	新桑竈	しまだ よしひろ 島田 義弘	
船越	うえの はじめ 上野 元		古和浦	いそざき よしみ 磯崎 嘉美	(評議員)
中津浜浦	くろたに ひろお 黒谷 宏生		栃木竈	はしもと たけひさ 橋本 武久	
飯満	やまもと よしお 山本 義雄		小方竈	のむら たけひろ 野村 武博	
内瀬	おく 達夫		方座浦	あずま つとむ 東 二千六	
伊勢路	こぎりまた きお 小切間多喜郎		神前浦	あずま まさし 東 征士	
斎田	おんべ 御辺 重矩		村山	やまもと まさや 山本 正也	
始神	おおえ たかし 大江 孝司		伊勢地	やまもと まこと 山本 誠	
押渕	ひがし のぶみ 東 喜文	(評議員)	河内	やまもと ゆたか 山本 豊	(副会長)
迫間浦	じょう ひでのり 城 秀則	(評議員)	東宮	たなか かずひさ 田中 一尚	
相賀浦	かわぐち けい 河口 敬		奈屋浦	なかやま せい 中山 盛	
礪浦	なかむら たけみつ 中村 威光		贄浦	おおの てるお 大野 誉夫	(評議員)
田曾浦	かわぐち よねと 川口 米人	(評議員)	慥柄浦	やまもと かつひこ 山本 勝彦	(書記)
宿浦	たかまつ しょうぶ 高松 正武		道方	みなみ りゆうじ 南 龍司	
神津佐	たばた のりみ 田畑 紀實	(会長)	大江	おか すすのり 岡 楠紀	
泉	すえとし けんぞう 末利 健三		道行竈	しまだ いつお 島田 逸男	
下津浦	なかむら ゆきお 中村 行雄		阿曾浦	はしもと みちや 橋本 迪哉	(評議員)
木谷	ゆみば のぶき 弓場 喜樹		大方竈	しまだ よしへい 島田 義平	

成人式のご案内

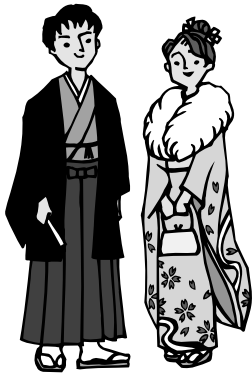
本年度の成人式については下記のとおり予定しています。

と き 平成24年1月8日(日)  
受付 午前10時30分から  
開式 午前11時00分から  
ところ 南伊勢町町民文化会館(五ヶ所浦)

◆対象者は平成3年4月2日から平成4年4月1日までに生まれた方です。

問い合わせ先

教育課(生涯学習係)  
☎0596-77-0002



一部窓口業務の時間延長を実施しています

毎週月曜日 17:15~19:00 7月(4日・11日・25日) ※18日は祝日のため、閉庁します。

課名	業務
南勢庁舎 住民課 南勢庁舎 税務課 南島庁舎 総合窓口	◇証明書等の交付に関する業務

※窓口に来られた方の本人確認のため、ご本人であることを確認できる書類(運転免許証、健康保険証など)の提示をお願いしていますので、お忘れなくお持ちください。

シリーズ

# 介護保険について教えて⑧

シリーズ最終回の今月号は高齢者等が入所できる施設について案内します。

## ○どんな施設があるの？

介護サービスを受けられる介護保険施設には「介護老人福祉施設」・「介護老人保健施設」・「介護療養型医療施設」の3つがあります。これらの施設は要介護認定を受けなくては入所できません。

そのほかにも、「有料老人ホーム」や「高齢者専用賃貸住宅」、「軽費老人ホーム」、「養護老人ホーム」等があり、認定を受けなくても入所できる施設もあります。くわしくは、施設にお尋ねください。

## ○費用負担はどれくらいなの？

入所したときに必要となる費用は、介護にかかる費用、食費、居住費、日常生活費などとなります。施設によって金額が異なりますので、くわしくは各施設へ問い合わせ

ください。

なお、「介護老人福祉施設」・「介護老人保健施設」・「介護療養型医療施設」には、食費、居住費の軽減制度があります。軽減の対象は、『世帯員全員が町民税非課税の方』となりますので、制度を利用して認定の発行を受ける必要があります。

## ○入所するには

### どうしたらいいの？

施設に入所するには、利用者が目的にあった施設を選び、直接もしくは担当ケアマネージャーを通じて申し込みます。（養護老人ホームへ入所する場合には別途手続きが必要となります。）

## 問い合わせ先

福祉課（介護支援係）  
☎0599-661114

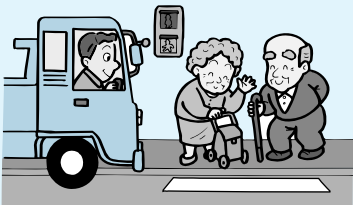
# 伊勢警察署だより

☎0596-2010110

## ●夏の交通安全県民運動の実施

7月11日から7月20日までこの季節は、子どもたちの屋外での活動が増え、高齢者は日中の暑さを避けて朝夕に活動することが多くなるなど、子どもと高齢者の交通事故の増加が心配されます。

自転車は基本的なルールを守り安全に走りましょう。歩行者は夜間外出する時は、必ず夜光反射材を活用し、ドライバークイックやすくしましよう。ドライバークイックの皆さんは、子どもや高齢者の特徴をよく理解し、安全運転を心掛けてください。



## ●三重県警察官採用案内

三重県警察は町を守る意欲ある人材を募集いたします。

### 受検資格

昭和三十九年四月二日以降に生まれた人で次に該当する人  
①大学（短期大学を除く）を卒業した人または平成二十四年三月三十一日までに卒業する見込みの人  
②三重県人事委員会が①と同等の資格があると認める人  
警察官B

### 採用予定時期

平成二十四年四月  
昭和三十九年四月二日から平成二十四年四月一日までに生まれた人で警察官Aの学歴要件に該当しない人

### 受検案内開始日

七月八日  
七月八日  
八月一日から  
八月三十一日まで  
最終合格発表時期  
十一月下旬

### 受検案内開始日

七月八日  
七月八日  
八月一日から  
八月三十一日まで  
最終合格発表時期  
十一月下旬

### 受検案内開始日

七月八日  
七月八日  
八月一日から  
八月三十一日まで  
最終合格発表時期  
十一月下旬

## ●7月は「青少年の非行・被害防止全国強調月間」

気の緩みや暑い夏休み。夜遊びなどが非行の入口ともなりますので、ご家族の方は次のことを心がけてください。

- ・携帯電話の「有害サイトアクセス制限サービス」などへの加入
- ・未成年や18歳未満の子どもたちを、有害で危険なサイトなどから守りましょう。
- ・喫煙・夜遊びなど不良行為の早期発見

不良行為は薬物乱用、窃盗、傷害などの犯罪行為や、恐喝、性犯罪などの犯罪被害につながる恐れがあります。不良行為を早期に発見し、未然防止に努めましょう。

「いじめられ」サインの発見  
子どもの頻繁なケガ、ふさぎ込み、登校拒否等を見逃さず、不安を感じたらまず学校に相談しましょう。

・再非行の防止  
家庭に居場所がないと感じている子どもを頭ごなしに叱らず、安らぎを感じられる家庭環境づくりに努めましょう。

家庭に居場所がないと感じている子どもを頭ごなしに叱らず、安らぎを感じられる家庭環境づくりに努めましょう。

平家伝説に彩られ、高山植物の  
咲き競う、四国の名峰を歩く。



## 日本百名山・剣山登山 (1995m)

剣山は四国を代表する名山。古くから平家伝説が伝わり平家の楽園と呼ばれています。高山植物が豊富で、なだらかな草原が広がる山頂への登山を楽しめます。

**と き** 7月26日(火)・27日(水)の1泊2日  
(小雨決行)

**集 合** 町民文化会館 午前6時出発

**行 程** 1日目 町民文化会館～山陽・瀬戸大橋～琴平(昼食)～金比羅山ウオーク～見ノ越(宿泊)  
2日目 剣山登山～大剣神社～西島～木綿麻温泉(入浴)～徳島・明石海峡大橋～町民文化会館

**持ち物** 登山靴・ザック・防寒具・雨具・帽子・軍手・タオル・飲料水・弁当など

**参加費** 28,800円

**申込み締切** 7月15日(金)まで(事務局へお電話ください。)先着順23名

**問い合わせ先**

NPO法人 南勢テクテク会事務局  
☎/FAX 0599-65-3057

## 愛犬の登録・狂犬病予防注射をお忘れなく

犬を飼われている方は、狂犬病予防のため、

- ①飼い犬の登録
  - ②狂犬病予防注射の接種
  - ③鑑札・注射済票の装着
- が義務となっています。

狂犬病予防注射が未接種の場合は、かかりつけの動物病院で接種を、飼い犬が未登録の場合は、環境課で登録申請して頂きますようお願いいたします。

◆くわしくは、お問い合わせください。

**問い合わせ先**

環境課 ☎0599-66-1154

## 運転免許証更新のお知らせ

▼とき・ところ

7月14日(木) 受付: 10時～10時45分  
ふれあいセンターなんとう

7月28日(木) 受付: 10時～10時45分  
町民文化会館

お知らせハガキに指定された場所で更新の手続きをお願いします。

更新手続きに必要なもの

- ①お知らせハガキ
- ②運転免許証
- ③手数料
- ④写真(3cm×2.4cm)

●くわしくは 伊勢警察署 ☎0596-20-0110  
環境課 ☎0599-66-1154

## 町民文化会館便り

### コヤマプレゼンツ ロビーコンサート

### リコーダーアンサンブル はもろーに

一陣の涼風を思わせる、伝統ある古楽器リコーダーの音色と、見事に調和のとれたアンサンブルをお楽しみください。

**と き** 7月16日(土)13時30分から  
**と ころ** 2階ロビー特設ステージ

### 名作童話紙芝居開催のお知らせ

当館長仲西栄助の名作童話の紙芝居も5年目を迎えました。

7月17日(日) 10時30分より

### ギャラリーみかんよりお知らせ

趣味の展示の場として、ご利用ください。ご希望の方は、お気軽にお問い合わせください。お待ちしております。

NPO法人みなみいせ市民活動ネット (MICAN)

〒516-0101 三重県度会郡南伊勢町五ヶ所浦3917 ☎0599-67-1011

# 町立病院からのごんごんは



こんにちは3病棟です。  
梅雨が明けると、いよいよ暑い季節がやって来ます。冷房のかけすぎも困りますが、暑さのために体調をこわしたりします。今回は熱中症についてお話しします。

## 熱中症

炎天下の屋外で吐き気やめまいにおそわれ救急車で運ばれたという人の話をよくききます。それは熱中症の一つで熱疲労とよばれるものです。熱中症とは、暑い所で激しい運動、作業をしたときなどに起こる身体障害のことです。これは、熱けいれん、熱失神、熱疲労および熱射病に分類されます。俗にいう日射病とは、直射日光下で生じた熱中症のことです。

## なぜ熱中症がおこるのか

人は、体温が四十二度以上になると生命を維持できません。体温調節は発汗によって行います。汗が身体の熱を奪って蒸発してくれるから、調節ができるのです。出て行く汗の量に水分補給が追いつかないと脱水になって様々な症状がおこり、体温が急上昇すると意識不明になり大変な事になります。

## 熱けいれん



大量に汗をかき、水だけを補給して、血液の塩分濃度が低下した時に、足、腕、腹部の筋肉に痛みを伴ったけいれんがおこります。炎天下で長時間の運動をして大量の汗をかくときにおこるものです。

## 治療

熱失神、熱疲労は、症状のある人を涼しい場所に運び、衣服を緩めて寝かせ、水分補給すれば通常は回復します。足を高くし、手足を末梢から

中心部にむけてマッサージするのも有効です。吐き気やおう吐で水分補給できない時は病院で点滴を受ける必要があります。

熱けいれんは塩水（生理食塩水0・9%）を補給します。

## すぐに病院に いかなければならないとき

重症で命にかかわるものは熱射病といえます。これは、高体温のため脳の体温中枢が麻痺し、発汗停止や意識障害をきたす重い病態をさします。患者の体を冷やしながら、一刻も早く病院へ運びます。

## 熱中症の予防

炎天下や高温環境下では休息、水分補給を十分にとります。真夏でなくても熱中症が発生しやすい条件としては、梅雨の合間に突然気温が上がった時、梅雨明けの蒸し暑い日、運動、仕事し始め、休日明けの運動、労働などがあります。たくさん汗をかくとわかっていたら、作業や運動の

開始前から水分を補給します。

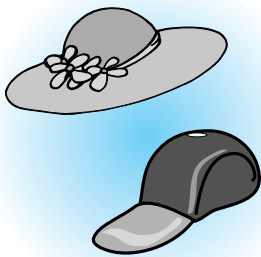
## 水分や塩分の補給の仕方

水分は、いちどにたくさん摂るのではなく少しずつこまめに摂りましょう。塩分不足で熱けいれんをおこすことがあるので、少し塩分の入った飲み物が良いでしょう。市販のスポーツドリンクを薄めて飲むのも効果的です。

服装は、通気性の良い生地です。明るい色調の首や手足が開放的なものの着用を心がけ、直射日光に対しては、つば広の帽子をかぶるなどの対策をとります。

町立南伊勢病院

3病棟（一般病棟）



## 糖尿病教室のお知らせ

7月15日（金）

午前11時から（昼食付）

付き添いの方にも、500円で昼食をお出しできます。お気軽にご参加ください。

（申込み締切 7月8日（金）まで）

申込み・問い合わせ先 町立南伊勢病院（管理栄養士） ☎0599-66-0011



# 南伊勢高校だより

## ◇春の遠足

4月28日(木)、春の遠足が行われました。雲が多く、やや肌寒い日でしたが、1年生は津市の御殿場海岸で潮干狩りとバーベキュー、2年生は名古屋のリニア博物館見学、3年生は長島スパランド遊園という内容でした。また1・2年生にとって遠足は、年間行事の中で数少ない度会校舎との合同開催行事で、交流の機会です。

ゴールデンウィーク前の4月最後の日の行事を、南勢校舎・度会校舎の生徒とも、心から楽しんでいました。



## ◇一学期中間テスト



5月16日(月)から5月19日(木)までの4日間、一学期の中間テストが行われました。県立高校生の中間テストは、おおむね4日間で行われ、1日あたり2~3科目です。(期末テストは、5日間)

3年生は、今年度前半の成績が就職や進学に大きく影響することもあり、多くの生徒が、前年度までよりもしっかりと勉強して試験に取り組んでいる様子でした。各科目の試験の前には、教室内や廊下で、直前のテスト範囲暗記を頑張っている生徒たちの姿が見られました。

## ◇進路ガイダンス&PTA総会開催



5月21日(土)には、全学年生徒を対象に、各種の専門学校の先生たちに来校いただいて、生徒たちに専門学校で勉強することの説明や、社会に出て求められることについての講話をしていただきました。

調理や理美容といった分野では、体験や実習を交えた授業を経験でき、生徒たちは、楽しそうに取り組んでいました。



## ◇三重県高校総体に柔道部出場!



5月27日(金)から29日(日)には、県内各地で、三重県高校総体が行われました。本校からは柔道部が参加し、名張市の会場で個人戦と団体戦を戦いました。個人戦では1名が73kg級でベスト8に、団体戦は宇治山田高校に1回戦で惜敗しました。高校でしっかり体を鍛えたいという中学生のみなさん、ぜひ本校柔道部へ!



## 図書館開放予定日 7月カレンダー ※地域の皆様に利用して頂くよう図書館を開放しています。

南勢校舎図書館				
月	火	水	木	金
				1
				△
4	5	6	7	8
△	×	△	△	△
11	12	13	14	15
△	△	△	△	△
18	19	20	21	22
×	△	△	△	△
25	26	27	28	29
×	△	△	△	△

詳しくは、南勢校舎図書館  
(☎0599-66-0034) まで

〔開放時間帯〕 ◎13:00-17:00 ○15:40-17:00

△ 9:00-17:00 ×開放日でない

開館日は会議等に変更することがあります。ご了承ください。

## 7月のたより (July)

### 『7月生まれの作家』

谷崎 潤一郎 (1886.7.24 ~ 1965.7.30)

代表作…細雪、痴人の愛、春琴抄など

### 『季節のことば』

『半夏生』…夏至から11日目、7月2日ごろをいいます。

田植えが終わりになる時期：同じ名前の草もあります。

☆ケーブルテレビ・ホームページにて南勢校舎図書館の活動を  
紹介しています。

<http://www.mie-c.ed.jp/hnanse/library/l-top.htm>

# お知らせ広場

## 伊勢湾フェリーで旅に出よう!!

鳥羽伊良湖航路活性化協議会

☎05991251101

### フェリーでつなぐ渥美半島・伊勢志摩サイクリング

伊勢湾フェリーの自転車運送代を、先着1,000台限定で割引します。愛車でのサイクリングをお楽しみください。

#### 実施期間

7月1日から9月30日まで

#### 内容

自転車運賃（運転者1名）  
大人2,500円↓1,500円  
小人1,750円↓750円  
ほか

#### 申込み・問い合わせ先

伊勢湾フェリー

☎059912512880

### 伊勢湾フェリー写真コンテスト

「伊勢湾フェリーから見える風景」、「伊勢湾フェリーの見える風景」をテーマに写真コンテストを実施しています。あなたの自慢の写真をぜひ応募下さい。

#### 申込締切

9月5日（月）

#### 応募サイズ

四つ切もしくはA4サイズ・カラー（ワイド四つ切り、日付入り、合成は不可）

#### 応募方法

左記応募先へ郵送

◆7月9日（土）伊良湖13時  
発便にて船上撮影会を開催

#### 表彰

最優秀賞（5万円）1名ほか

#### 応募・問い合わせ先

〒460-0851

名古屋市中区三の丸1-6-1  
中日新聞社内中日写真協会

☎052122110730

#### 特々企画!!

### フェリー+豊橋カレーうどん

伊勢湾フェリーに乗って「豊橋カレーうどん」を食べた方への割引を実施します。

#### 実施期間

7月1日から8月31日まで

#### 利用方法

乗船時、食事時にチラシにスタンプを押します。両方のスタンプが揃ったときに、食事代又は乗船代から500円を割引します。

#### チラシ配布場所

- ・伊勢湾フェリー
- ・鳥羽市役所
- ・企画財政課（本庁舎2階）

観光課（本庁舎1階）

※フェリー乗船券の半券を提示すると割引になる施設もあります。くわしくはチラシ、ホームページをご覧ください。

#### 問い合わせ先

豊橋市政企画課

☎053215112182

<http://www.city.toyohashi.aichi.jp/seisakukikaku/>

## パートタイム労働 個別相談コーナー

### ●パートには

### ポーンが不在のはなぜ?

三重労働局では月1回、個別相談コーナーを設け、このようなパートタイム労働法上のさまざまな疑問や相談にお答えします。ぜひお気軽にご相談ください。

#### とき

毎月第3木曜日

9時から16時まで

#### ところ

津第2地方合同庁舎3階

三重労働局

費用 無料

#### 問い合わせ先

三重労働局雇用均等室

☎059122612318

## 三重県ふるさと就職セミナー

### とき

7月6日（水）

13時から16時まで

### ところ

メッセウイングみえ（津市）

### 対象者

- ・Uターン・Iターン就職希望者
- ・平成24年3月大学卒業予定者
- ・未就職者及び離職者 など

#### 問い合わせ先

おしごと広場みえ

☎059122913309

## 志摩広域行政組合 職員募集

### 採用予定者数

事務員1名 介護職員6名

### 採用予定日

平成24年4月1日

### 受験資格

#### ■職種別資格

#### 事務員

- ・昭和57年4月2日から平成6年4月1日までに生まれ
- た方。

#### 介護職員

- ・昭和52年4月2日から平成6年4月1日までに生まれ

た方。

・夜勤、宿直、土曜・日曜日および祝祭日等に勤務の可能な方。

・介護福祉士もしくはホームヘルパー2級以上の資格がある人

■次の組合施設に通勤可能な方で、公務員の欠格条項に該当しない方。

- ・養護老人ホーム花園寮
- ・特別養護老人ホーム
- ・才庭寮・ともやま苑
- ・志摩福祉センター

### 試験日・場所

第1次試験9月18日（日）

県立松阪工業高等学校

### 第2次試験

第1次試験の合格者に別途通知します。

### 申込締切

7月22日（金）

※募集要項、受験申込書は、志摩広域行政組合各施設でお求めいただくか、事務局までご連絡ください。

#### 申込み・問い合わせ先

志摩広域行政組合事務局

☎059914312112

ホームページ

<http://www.shimamctv.ne.jp/~sikouiki/>

### 裁判所職員採用試験

#### 試験の種類

裁判所事務官採用Ⅲ種試験  
(高等学校卒業程度)

#### 受験資格

平成2年4月2日から平成6年4月1日までに生まれた方

#### 申込み受付期間

7月12日から7月21日まで  
(7月21日消印有効。申込書は必ず簡易書留郵便で提出してください。)

#### 試験日

第1次試験 9月11日(日)  
第2次試験 10月11日から24日までの期間内に実施。  
※第2次試験の日程は第1次試験合格者におつて通知いたします。

◆受験案内及び受験申込書は最寄りの裁判所で配布しています。

#### 申込み・問い合わせ先

津地方裁判所事務局  
総務課人事第一係  
☎059122614805  
http://www.courts.go.jp/saiyo/siken/

### 三重県下水道排水設備 工事責任技術者認定試験

#### とき

12月13日(火) 13時から

#### ところ

三重県総合文化センター(津市)

#### 申込み締切

8月22日(当日消印有効)

#### 問い合わせ先

上下水道課  
☎059617710010  
三重県下水道公社  
雲出川左岸浄化センター  
排水設備担当  
☎059123512030

#### ◆三重県下水道公社

ホームページ

http://www.nie-koisha.or.jp/

### 紀勢地区広域消防組合 消防職員募集

#### 採用予定者数

消防職 若干名

#### 採用予定日

平成24年4月1日

#### 受験資格

・昭和60年4月2日から平成6年4月1日までに生まれた方で、大学、短期大学等もしくは高等学校を卒業

又は平成24年3月31日までに卒業見込みの方。

・心身ともに健康な方。

・日本国籍を有し、地方公務員法第16条に定める欠格

条項に該当しない方。

・南伊勢町、大台町及び大

紀町のいずれかに住所を有

している方又は就職、就学

等のため各町から転出して

いる方。

・採用後に紀勢地区広域消

防組合管内に居住できる方。

**試験日・場所**

第1次試験 9月18日(日)

県立松阪工業高等学校

第2次試験

第1次試験の合格者に別

途通知します。

**申込み受付期間**

7月11日から

7月26日まで

※申込書は最寄りの消防署

のほか、管内の分署などで

お求めください。

**申込み・問い合わせ先**

紀勢地区広域消防組合

消防本部 総務課

☎059818213612

### 志摩広域消防組合 消防職員募集

#### 採用予定者数

消防職 10名

#### 採用予定日

平成24年4月1日

#### 受験資格

・昭和60年4月2日から平成6年4月1日までに生まれた方。

・高等学校卒業と同等以上の学力を有する方。

・心身ともに健康な方。

・日本国籍を有し、地方公務員法第16条に定める欠格

条項に該当しない方。

・採用後、志摩広域消防組

合管内に居住できる方。

**試験日・場所**

第1次試験 9月18日(日)

県立松阪工業高等学校

第2次試験

第1次試験の合格者に別

途通知します。

**申込み・問い合わせ先**

7月11日から

7月26日まで

※申込書は最寄りの消防署

のほか、管内の分署などで

お求めください。

**申込み・問い合わせ先**

志摩広域消防組合消防本部 総務課

☎059914311418

### 甲種防火管理 新規講習会

#### とき

第1回目

8月23日(火)・24日(水)

第2回目

8月25日(木)・26日(金)

※講習は2日間となります。

#### ところ

伊勢市観光文化会館

#### 申込み受付期間

8月1日から8月9日まで

定員各150名

※定員になり次第〆切

**受講料** 6,000円

**申込み方法・申込み先**

三重県消防設備保守協会へ

FAXまたは(持参ください)。

FAX 059122619985

**申込書のお求め先**

①志摩広域消防組合・伊勢

市消防本部・鳥羽市消防本

部及び三重県消防設備保守

協会の窓口

②日本防火協会の

ホームページ

http://www.n-bouka.or.jp/

**問い合わせ先**

志摩広域消防組合消防本部予防課

☎059914311418

三重県消防設備保守協会

☎059122618726

### 自衛官等募集

#### 一般曹候補生

#### 入隊予定日

平成24年3月下旬～4月上旬

#### 応募資格

18歳以上27歳未満

#### 受付期間

8月1日から9月9日まで

#### 試験日

第1次試験  
9月17日(土)

第2次試験  
10月6日から13日まで

#### 合格発表

第1次試験 9月30日  
最終 11月10日

#### 自衛官候補生(女子)

#### 入隊予定日

平成24年3月下旬～4月上旬

#### 応募資格

18歳以上27歳未満

#### 受付期間

8月1日から9月9日まで

#### 試験日

9月25日から28日までの  
いずれか1日

#### 合格発表

11月10日

#### 自衛官候補生(男子)

#### 入隊予定日

採用予定通知書にて告知

#### 応募資格

18歳以上27歳未満  
年間を通じて募集

#### 試験日

9月16日(金)

#### 合格発表

試験時に告知

#### 問い合わせ先

自衛隊伊勢地域事務所

☎059612313880

### 三重県行政書士会 伊勢支部無料相談会

#### とき

7月21日(木) 13時から

#### ところ

役場南島庁舎2階会議室

#### 内容

建設業許可・農地転用などの官公署への申請書作成、提出の代理代行や、遺産分割協議書・遺言書文案の作成などについての相談会。

#### 問い合わせ先

三重県行政書士会 伊勢支部

☎05011590277

行政書士(吉田)

☎059617810484



### 地域交流コンサート

子どもの健全育成を図る活動の一環として地域交流コンサートを開催します。

#### とき

7月31日(日) 10時から

#### ところ

ふれあいセンターなんとう  
大ホール

#### 演奏曲目

- ・しあわせ運べるように
- ・ふるさと
- ・りんごの歌 ほか

#### 出演

松阪少年少女合唱団

◆そのほか、南島幹部交番所長の講演も開催します。

#### 後援

南伊勢町教育委員会

#### 協力

三重県伊勢警察署

南島幹部交番

#### 問い合わせ先

MCS南伊勢地域振興会

☎09026838568

### 心のサロン「あいのり」

心の病をお持ちの方を対象にサロンを開設しますので、話し相手が欲しい方、昼間お時間のある方、お気軽に遊び

に来てください。  
南勢地区

#### とき

7月7日(木)  
13時から15時まで

#### ところ

南伊勢町福祉健康ランド  
2階会議室

#### 対象

南島地区

#### とき

7月21日(木)

13時30分から15時30分まで

#### ところ

ふれあいセンターなんとう  
2階会議室

#### 対象

地域にお住まいの精神障がい者の方

#### 問い合わせ先

NPO法人伊勢ふるさと会

☎059612018204

### 介護支援専門員 実務研修受講試験

#### 試験日・場所

10月23日(日) 10時から

・四日市高校(四日市市)

・三重高校(松阪市)

・尾鷲高校(尾鷲市)

#### 受付期限

7月15日まで(郵送可)

※申込み書は福祉課、南島庁舎総合窓口、南伊勢町社会福

祉協議会などでお求めください。  
合格発表

12月9日(金)

#### 申込み・問い合わせ先

介護支援専門員試験・研修センター

☎059127119911

### みえ看護フェスタ2011

「自信がもてます！自分の健康」  
～看護の裏技伝えます～

#### とき

7月23日(土)  
13時から16時まで

#### ところ

三重県総合文化センター  
(津市)

#### 内容

- ・看護の仕事・応急処置の仕方・リンパマッサージ紹介と体験
- ・看護の職場・活動紹介
- ・看護学校への進路相談と就職相談

・よさこいバンド演奏などのパフォーマンス

#### 問い合わせ先

三重県看護協会

☎059122210466





# まちのできごと



## 操法機関士実習訓練

5月16日から20日にかけて、毎年恒例の南勢地区の消防団による操法機関士実習訓練が行われました。

消防団員らは南勢分署職員  
の指導に熱心に耳を傾け、汗  
を流しながら繰り返し何度も  
訓練に取り組んでいました。

参加した団員の一人は、  
「毎月訓練を行っているが、  
改めて訓練をする事により勉  
強になる。今後の団活動に活  
かしていきたい。」と話して  
いました。

## デマンドバス運行実証実験の 企画提案会行われる

5月21日、南伊勢町デマ  
ンド(予約)バス運行実証実験調  
査に関する企画提案会が開か  
れ、区長連絡協議会長を始め  
南伊勢町婦人会、南伊勢町老  
人クラブ連合会の代表らによ  
り、各事業者から提出された  
企画提案書に対して審査が行  
われました。

提案会では、住民一人ひと  
りのニーズにあった南伊勢町  
の将来の公共交通機関のあり  
方などの観点から審査が行わ  
れました。

また5月23日には、田畑紀  
實審査委員長より小山町長に  
企画提案会の結果報告書が提  
出されました。



## 町内水産業の復興に・ 義援金手渡される

6月3日、『みなみいせ応援  
鍋実行委員会』のメンバーが、  
役場南勢庁舎の町長室を訪れ  
5月15日に実施したイベント  
を通じて寄せられた、義援金  
431,652円を小山町長  
に手渡しました。

『みなみいせ応援鍋実行委員  
会』は、東北地方太平洋沖地  
震の津波により被害を受けた、  
町内の水産業への支援を目的  
にイベントを開催し、地元の  
鯛やアオサを食材に使用した  
鯛汁を来場者にふるまうこと  
もに、義援金を募りました。

義援金を受け取った小山町  
長は、町内水産業の復旧に役  
立てることを誓うとともに、  
「金銭的なご支援とともに、  
勇気もいただきました。」と感  
謝の言葉を述べました。



## 修学旅行生 五ヶ所湾で漁業体験

6月2日、京都府八幡市立  
中央小学校が町内を訪れ、  
『南伊勢きらりふれあいの会』  
が企画した漁業体験学習に参  
加しました。

地元農林漁業者などで構成  
される『南伊勢きらりふれあ  
いの会』は、農林漁業者らが  
インストラクターとなり、本  
物の農林業や漁業、ものづく  
りなどを、訪れる人に体験し  
て頂いています。

この日は、53人の6年生児  
童が五ヶ所湾を訪れ、養殖鯛  
のエサやりや、てこね寿司作  
りに挑戦し、なれない作業に  
とまどいながらも、本物体験  
を楽しんでいました。



## グラウンドゴルフ大会開催

6月13日、総合グラウンドで  
『南伊勢町グラウンドゴルフ  
大会』が開催され、町内から  
162名が参加し、日頃の練  
習の成果を発揮しました。会  
場では、白熱したゲームが繰  
り広げられ、ホールインワン  
が続出し大きな歓声が響いて  
いました。



### 【大会結果】(敬称略)

- 優勝 上谷富美子(内瀬)
- 準優勝 宮本忠義(内瀬)
- 第3位 青木安若(礪浦)
- 第4位 奥一也(内瀬)
- 第5位 山本睦二(宿浦)

CALENDAR  
2011



日	月	火	水	木	金	土
					1	2
3	4	5	6	7	8	9
10	11	12	13	14	15	16
17	18	19	20	21	22	23
24	25	26	27	28	29	30



福祉課事業

乳幼児関係

問い合わせ先 福祉課（健康増進係） ☎0599-66-1114

事業	7月	受付時間	実施場所	対象者
1歳6ヶ月・ 3歳6ヶ月児健診	21日(木)	12:30~13:00	ふれあいセンターなんとう	1歳6ヶ月児対象:平成21年11月1日~12月31日生まれ 3歳6ヶ月児対象:平成19年11月1日~12月31日生まれ
乳幼児健康相談	26日(火)	9:30~11:30	役場南勢庁舎	乳幼児 (主な対象者は、5・7・12・24ヶ月のお子さんです。)
	28日(木)	10:00~11:30	ふれあいセンターなんとう	

成人関係

事業	7月	受付時間	実施場所	備考
成人健康相談	26日(火)	13:00~14:00	役場南勢庁舎	成人健康相談をご希望の方は、福祉課健康増進係 (0599-66-1114) までご予約をお願いします。
	28日(木)	13:00~14:00	ふれあいセンターなんとう	
こころの健康相談	28日(木)	13:00~15:00	志摩庁舎(衛生教育室)	※予約制となっておりますので、伊勢保健福祉事務所 地域保健課 (0596-27-5148) までお電話ください。
胃がん検診	12日(火)	7:00~ 7:20	泉地区農業研修施設	20歳以上 (平成4年3月31日以前に生まれた方)
		7:45~ 9:45	町民文化会館	
	14日(木)	7:00~ 8:00	ふれあいセンターなんとう	
		8:30~ 9:00	伊勢農協河内出張所前	

	検診日	受付時間		実施場所
		《子宮頸がん》	《乳がん(マンモグラフィ)》	
子宮頸がん ・乳がん (マンモグラフィ) 検診	1日(金)		10:00~10:30	古和浦通学バス待合所
			13:00~14:00	伊勢農協東宮多目的研修センター
	5日(火)		13:00~13:30	切原コミュニティセンター
			14:30~15:00	船越公民館
	15日(金)		10:00~11:00	ふれあいセンターなんとう
			13:30~14:30	阿曾浦バス停前
	19日(火)		13:00~13:30	古和浦通学バス待合所
			14:00~14:30	方座浦旧市場前
	29日(金)		13:00~13:30	木谷の館
			14:00~14:30	下津浦生活改善センター

※乳がん(エコー)検診は10月30日(日)、11月13日(日)のみ

申込み・問い合わせ先 福祉課（健康増進係） ☎0599-66-1114

# 戸籍の窓

(4・5月届出分/敬称略)

## うぶごえ

萩原 玖琉 (翔一朗) 泉  
山本 美緒 (竜宏) 東宮

## おくやみ

### 【4月届出分】

岡井 きま (92) 泉  
山本 ひさゑ (84) 迫間浦  
中村 利行 (67) 相賀浦

### 【5月届出分】

木本 昇 (79) 大江  
大野 正良 (85) 贄浦  
松岡 一三 (96) 東宮  
島田 新太郎 (97) 東宮  
橋本 京子 (83) 阿曾浦  
中世古 弘子 (82) 宿浦  
上野 きよの (84) 礪浦  
城者 はる (61) 五ヶ所浦  
小林 きよ (87) 槌柄浦  
粉川 行正 (68) 方座浦  
畑 勝千代 (82) 相賀浦  
樋口 保 (74) 大江  
山本 博一 (84) 村山  
萩原 ゑん (95) 内瀬

(掲載の同意を得た方)

- ◆ 掲載を希望される方は、届出時に窓口でお申し出ください。  
また、町外へ届出され、掲載を希望される方もご連絡ください。  
(行政経営課 ☎0599-66-1366)

## 子育て支援事業

問い合わせ先 ☎ 0596-72-1014 (子育て支援センター)  
☎ 0599-66-0015 (南勢サロン)

事業	7月	時間	実施場所
親子ふれあい広場	七夕まつり	6日(水)	10:00~11:30 南勢サロン
	水遊び・誕生会	20日(水)	10:00~11:30 南勢サロン
絵本の読み聞かせ会	12日(火)	10:30~11:00	子育て支援センター
	13日(水)		南勢サロン
出前広場(水遊び・誕生会)	29日(金)	10:00~11:30	宿シルバーセンター
ドルフィンクラブ	水あそび	7日(木)	10:30~11:30 子育て支援センター
	水あそび	19日(火)	10:30~11:30 子育て支援センター

## 巡回相談 (無料・要予約)

予約先 南伊勢町地域包括支援センター (社協内) ☎ 0599-66-1211

事業	7月	実施地区	対象者
高齢者巡回相談	13日(水)	神原地区	役場や支援センターに来ることができない高齢者の方

予約先 三重済美学院「プレス」 ☎ 0596-20-6525 / 福祉課 ☎ 0599-66-1114

事業	7月	時間	実施場所
障がい者(児)巡回相談	7日(木)	10:00~16:00	役場 南勢庁舎
	21日(木)		役場 南島庁舎

## 精神事業関係

問い合わせ先 福祉課 (健康増進係) ☎ 0599-66-1114

事業	7月	対象者	実施場所	備考
依存症問題家族教室	15日(金)	依存症問題等で悩んでいるご家族	三重県津庁舎	ご希望の方は三重こころの健康センター(059-223-5243)まで申し込みをお願いします。
わかちあいの会	23日(土)	ご家族を自死で亡くされた方	三重県津庁舎	ご希望の方は三重こころの健康センター(059-253-7821)まで申し込みをお願いします。

## 消費生活相談

問い合わせ先 観光商工課 (商工労働係) ☎ 0599-66-1501

相談日	時間	場所	商品購入やサービスの利用などのトラブルや困ったこと、知りたいことなどお気軽にご相談ください。(秘密厳守)
20日(水)	10:00~12:00	役場 南島庁舎	
	14:00~16:00	役場 南勢庁舎	

※上記時間内であれば、電話での相談も受け付けます。

## 肺がん・結核検診

7月	受付時間	実施場所	備考	7月	受付時間	実施場所	備考
4日(月)	9:30~9:50	大江公民館前	南島地区	6日(水)	14:00~14:30	礪浦漁民センター	南勢地区
	10:10~10:40	阿曾浦口バス停前(槌柄浦)			15:00~15:30	相賀浦高齢者センター	
	11:00~11:30	阿曾浦バス停前		7日(木)	8:50~9:50	町民文化会館	
	13:10~13:30	漁民会館前(贄浦)			10:20~10:50	木谷の館	
	13:50~14:20	三重信漁連伊勢鳥羽支店前(奈屋浦)			12:30~14:20	田曾浦海楽園	
	14:40~15:10	伊勢農協東宮出張所前			14:40~16:30	宿浦区民センター	
5日(火)	9:40~10:10	伊勢農協河内出張所前	8日(金)	9:00~9:30	切原コミュニティセンター		
	10:30~11:00	役場南島庁舎		10:00~10:30	船越公民館		
	11:20~11:50	方座浦旧市場前		11:00~11:30	中津浜浦漁村センター		
	13:10~13:40	古和浦通学バス待合所前		12:50~13:10	内瀬集会所		
6日(水)	14:00~14:30	伊勢農協西出張所前(棚橋竜)	13:25~13:45	伊勢路多目的集会施設			
	9:00~9:30	下津浦生活改善センター	14:00~14:20	斎田多目的集会施設			
	9:45~10:15	神津佐公民館	14:40~15:00	始神農協跡地			
	10:30~11:00	泉地区農業研修施設	15:15~15:35	押瀨コミュニティセンター			
	12:50~13:20	迫間浦老人クラブ					



## わが家のアイドル



西岡 <sup>こうき</sup> 昊輝くん (平成22年2月生まれ)

はじめまして、こうきです。  
よく動き、よく食べ、よく寝る、活発な男の子。  
最近すねることをおぼえ、その姿がかわいくて、  
ママにイジワルされてしまいます。  
さんぽが大好きでよく歩いていますので、見かけたら  
ヨロシクネ!!

神前浦 (ご両親は、佳人さん・彩花さん)

## 南伊勢ブランド認定商品 紹介コーナー

商品名 内瀬温室みかん



温室栽培する事により、糖度、酸度のバランスがとれ最高の食味になったもの。風等の影響を受けない為、見た目も良くそのほとんどが伊勢志摩の夏の贈答品として扱われています。

## いきいき健康レシピ

南伊勢町食生活改善推進協議会

### ◆ 鶏肉と野菜の 焼き南蛮漬け ◆



食生活改善推進協議会では、各地区で「食」を通じた健康づくりを広める活動をしています。その一環として、皆さまの健康を考えるレシピを紹介させていただきます。

今月は夏野菜を使った、減塩でヘルシーな料理を紹介します。夏野菜に豊富に含まれるビタミン・ミネラルは体調を整えるのに欠かせない大切な栄養素です。体を冷やす効果もあるので、夏バテの予防にもなります。

#### 材 料 4人分

・ 鶏胸肉 (皮なし)	280g	a {	・ 赤唐辛子	少々
・ ピーマン	80g		・ 醤油	大2
・ 生しいたけ	80g		・ 砂糖	小さじ3
・ 茄子	160g		・ 酒	小さじ4
			・ 酢	小さじ4
			・ だし汁	小さじ4



一人あたり151キロカロリー

#### 作り方

- ① 鶏肉はグリルで両面焼く。
- ② ピーマン、生しいたけ、輪切りにした茄子も焼く。
- ③ aの材料を混ぜ合わせる。
- ④ 鶏肉はそぎ切りにして熱いうちに③に漬ける。
- ⑤ ピーマン、生しいたけを乱切りにし、茄子と一緒に④に加え、しばらく置く。

毎月、ふれあいセンターなるとうと町民文化会館で健康レシピの教室を開催しています。ぜひ、ご参加ください。詳しくは、福祉課 (☎0599-66-1114) まで