

広報



みいせ



東宮 浅間祭

くわしくは16ページ「まちのできごと」をご覧ください。

今月の主な内容

- 復興に向けて②～③
- ご寄付いただきました／議会開催ほか.....④～⑤
- ホームヘルパー養成研修の参加者募集ほか...⑥～⑦
- 町のキャラクター愛称募集／ねんきん通信ほか...⑧～⑨
- 伊勢警察署だより／交通安全普及車両の寄附ほか...⑩～⑪
- 町立病院からこんにちは／南伊勢高校だより...⑫～⑬
- お知らせ広場⑭～⑮
- まちのできごとほか.....⑯～⑰
- くらしの情報／わが家のアイドルほか.....⑱～⑳

◀ 人の動き ▶

人口	15,707人	(-25)
男	7,443人	(-6)
女	8,264人	(-19)
世帯数	6,489世帯	(-5)
7月1日現在 () 内は前月比		

2011
(平成23年)

8

No. 71
August

復興に向けて

3月11日に発生した東北地方太平洋沖地震・津波の被害でお亡くなりになりました皆さまに心からご冥福をお祈り申し上げます。また、甚大な被害を受けられた皆さまにお見舞い申し上げます。南伊勢町では、一日も早い復興を願うとともに、救援物資や職員の派遣による支援を行っています。

東北地方の被災地へ向けた南伊勢町の主な支援

3月14日

救援物資の送付

【毛布100枚】

3月18日

救援物資の送付

【アルファ米3,000食・
保存水1.5ℓ4,000本】

5月14日～5月18日

保健師1名の派遣（4泊5日）

【岩手県陸前高田市】



職員派遣壮行会の様子

5月24日～6月30日

職員12名の派遣

（2人1組7泊8日×6組）

【宮城県多賀城市】

7月4日～7月9日

保健師1名の派遣（4泊5日）

【岩手県陸前高田市】

※保健師の派遣については8
月末頃まで、国・県の要請
に応じて継続する予定です。

◆また、町内各地区や各種団体、個人の方などによっても、独自に人的・物的支援が行われているほか、義援金を通じての復興支援などが行われています。

被災地派遣職員の声

◆今回の派遣で被災地の方々为本当に大きな被害に遭遇され、そしてその災厄を乗り越え、復興への道を着実に進んでいることを実感しました。地震・津波の発生から3か月がたち、仮設住宅すら十分でない状況でありながらも、力強く暮らす多賀城市の皆さん。その皆さんと10年後、復興した多賀城市で笑顔で再会できることを約束し、支援活動を終えました。



総務課防災係 瀬古智秀



保健師 河井尚美

◆5月14日から5日間、三重県の保健師派遣チームの一員として岩手県陸前高田市に赴き、被災された方の健康・生活調査訪問や避難所における健康相談、巡回診療の医療スタッフとの情報交換など支援活動を行いました。

全国各地から医療班・保健師班・栄養士会・理学療法士会・こころのケアチームなど多くの専門職の連携による被災地支援がなされています。特に感じたことは、被災地の職員が全体を見渡して指示しやすいように支援者である私達が見通してサポートすることの大切さでした。今回の貴重な体験を今後活かしていきたいと思えます。



環境課 羽根俊介

災害後の対応や一人ひとりの意識向上に、この経験を生かし取り組んでいきたいと思えます。

◆6月11日から18日までの間、宮城県多賀城市の避難所「多賀城市文化センター」へ行ってきました。現地では、避難所の運営・管理業務の一環として、配食、施設内の清掃・消毒などを行いました。

避難所には、家族を亡くした方が流された方などいろいろな状況におかれた人たちが避難されていました。現地の被害状況には言葉を失いました。

そんな中、被災者であるにもかかわらず避難している子供たちの遊び相手をする方々、炊き出しをするボランティアなど、みんなで助け合う姿にとても心を打たれました。ボランティア団体の一人がギターで弾き語りをして、避難所が一体となったときはとても感動しました。自分たちができる方法で協力し、助け合うことができることを実感しました。

南伊勢町も東海・東南海地震が起った場合、同様の被害が危惧されています。被害が出た場合を考えて、



福祉課 山本誉将

◆6月23日から30日までの間、宮城県多賀城市の避難所「多賀城市文化センター」で被災地支援業務に従事しました。現地での主な業務は配食とトイレ消毒・ゴミ回収など環境衛生の業務でした。

地震・津波の発生から2か月ほどが過ぎ、街は少しずつ復旧し始めていましたが、避難所には200名近い方が避難しておられました。親を津波で亡くした子どもなど、心に深い傷を負った方も多く避難されており、どのように声をかけようか言葉に詰まってしまう場面もありました。

避難所には南伊勢町以外にも多くの自治体が支援に入っており、避難をされている方々や地元スタッフと力を合わせて復興に向けての支援を行うことの大切さを学ぶことができたと思います。今回の貴重な経験を地域での防災活動の礎にしていきたいと思えます。

町内の主な被害（各漁協調べ）

田曾浦

小型定置網施設破損 約200万円

宿浦

まぐろ・真鯛等の養殖施設の破損、まぐろ・真鯛のへい死・逃亡などの被害尾数 約1万8,900尾
約5億2,600万円

神原地区

小型定置網施設・真珠養殖施設・青海苔養殖施設・つぼ網等各種施設の破損 約1,800万円

五ヶ所浦

魚類養殖筏施設・真珠養殖施設・青海苔養殖施設の破損 母貝死滅・流失 約10万個
約3,150万円

船越

真珠漁場施設の破損 約50万円

内瀬

真珠漁場施設の破損 約50万円

中津浜浦

小型定置網施設・真珠漁場施設の破損 約1,000万円

迫間浦

養殖筏施設・小型定置網施設・青海苔養殖施設の破損 真鯛・シマアジ・マハタ等のへい死・逃亡などの被害尾数 約76万8,000尾
約5億4,800万円

磯浦

養殖筏施設の破損 シマアジ・真鯛等のへい死・逃亡などの被害尾数 約33万2,000尾
約1億9,500万円

阿曾浦

真珠養殖筏施設・魚類養殖筏施設・漁船2隻の破損 真鯛・シマアジ・マハタ等のへい死・逃亡などの被害尾数 26万7,400尾
母貝死滅・流失 約8万個
約1億9,350万円

奈屋浦

漁船沈没 1隻

古和浦

小型定置網施設・つぼ網施設・養殖筏施設の破損・真鯛等のへい死・逃亡 被害尾数 約7,000尾
約4,800万円

被害総額

約15億7,350万円

問い合わせ先

水産農林課
0596770007

町の水産業振興にご寄附頂きました

東北地方太平洋沖地震による津波で被害を受けた、町内の水産業振興のための寄附金を、多数お寄せいただきました。皆さまからお寄せいただいた寄附金は、大切に活用させていただきます。ありがとうございます。

これまでに「ご寄附

いただいた方々（敬称略）

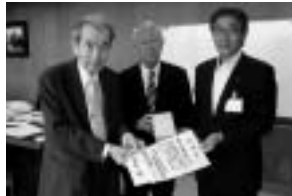
作田建設有限公司

みなみいせ応援鍋実行委員会

株式会社 谷口建設

舟山太鼓保存会

警友会伊勢支部



町水産業振興のための寄附金

総額 1,714,652円

（7月11日現在）

東日本大震災義援金にご協力いただきありがとうございました

これまでに南伊勢町でお預かりしました義援金の総額は、**13,928,698円**（7月8日現在）となりました。引き続きご協力をお願いいたします。

《募金箱の設置場所》

役場南勢庁舎・南島庁舎・中島出張所・鶴倉出張所・島津出張所・宿田曾出張所

（町を通してご支援頂いた方々）

・切原婦人会

そのほか、匿名で義援金をお寄せいただいた方、各地区や団体、学校などで義援金を集めていただいた方、多くの方々のお気持ちに感謝し、厚くお礼申し上げます。

家具転倒防止対策

助成金について

地震発生時における家具の転倒による被害を軽減するため、町内において自宅の家具の転倒を防止するための対策に対して助成金を交付します。

1. 対象者

町内に在住する世帯主の方

2. 対象費用

自ら居住する住宅の家具の転倒を防止するための器具の購入費

3. 助成金の額

一世帯あたり2千円

4. 申請方法

役場総務課（南勢庁舎）・南島庁舎総合窓口・各出張所で配布している申請書に必要事項をご記入のうえ、設置後の写真と領収書を添付して左記へ提出してください。（郵送可）

申込み・問い合わせ先

〒516-0194

南伊勢町五ヶ所浦3057

総務課（防災係）

☎0599-66-1111



中部電機保安協会からの お知らせ

8月は

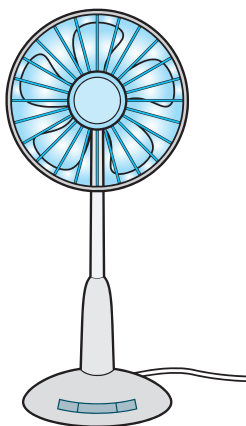
『電気使用安全月間』です

感電災害は夏季に集中して発生します。夏は汗をかきやすく、皮膚の露出部分が多くなるほか、疲労から注意力が散漫になりがちです。このようなことから経済産業省では、毎年8月を『電気使用安全月間』とし、全国一斉によびかけを行っています。感電防止のために電気は正しく安全に使いましょ。

夏の省エネを

実施しましょう

電気は正しく安全に使うことはもちろん、部屋の冷房温度は28度を目安にするなど、省エネについても考えてみましょう。



南伊勢町議会開催

第4回臨時会

7月4日、第4回臨時会が開催され、23年度補正予算1件が可決されました。

【可決された議案】

●23年度一般会計補正予算(第3号)

国が実施する太陽光発電の補助金制度のご案内

平成23年度 住宅用太陽光発電導入支援対策費補助金

申請締切 12月22日まで

補助金額 1kwあたり 4万8千円

対象となる

太陽光発電システムの概要

- 最大出力が10kw未満であること
- 1kwあたりのシステム価格…60万円/kw以下(税抜)であること など

申請窓口

太陽光発電普及拡大センター

(J-PECC)

☎043-239-6200

◆太陽光発電の新たな買取制度

この制度は、家庭や事業所などの太陽光発電からの余剰電力を一

定の価格で買い取ることを電気事業者に義務づけるというもので、買取価格(2011年度)は、一般住宅の場合42円/kWh、事務所や工場などの場合40円/kWhと定められています。また買取期間は10年間です。

三重県新エネルギー普及促進事業

対象者 各種法人

- ①太陽光発電設備(10kw未満)
- ②小型風力発電設備(10kw未満)
- ③小型コージェネレーション設備(10kw未満)
- ④バイオマス発電設備(バイオマス依存率60%以上かつ10kw未満)
- ⑤バイオマス熱利用設備(バイオマス依存率60%以上かつ1.26GJ/h未満)

補助率・補助金額

【太陽光発電設備】
出力1kwあたり6万円

【その他の設備】補助対象経費の1/3以内 上限60万円

応募受付期間

【1期】6月1日～8月31日

【2期】9月1日～11月30日

申請・問い合わせ先

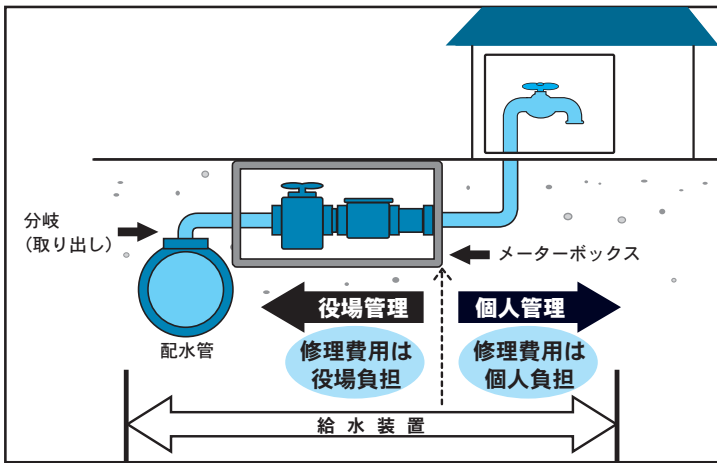
三重県政策部土地・資源室

☎059-224-2010

上下水道課からのお願い

●道路での水道管(配水管)などからの水漏れを発見されたときは、お手数ですが上下水道課までご連絡ください。

住宅内での漏水については、図のような管理区分があります。役場の管理部分(道路からメーターまで)で漏水があれば、町が修理しますので上下水道課へご連絡ください。個人の管理



部分(メーターから住宅側)は、南伊勢町の指定を受けた水道工事店(指定工事店)に直接修理依頼してください。なお、その際の費用はお客様負担となります。また、器具の修理などを行う場合は、事前に止水栓の開閉確認をお願いします。そのほか水道の不具合、ご不明な点などは上下水道課までご連絡ください。

水の役割、水の大切さなどを考えてもらうきっかけとして、8月1日を「水の日」、8月1日から7日まで「水の週間」として設けております。安心・安全な水の供給のため水源周辺環境の保全、水質保持にご配慮をお願いいたします。

問い合わせ先

上下水道課

☎0596-77-0010

ホームヘルパー養成研修(2級課程)の参加者を募集します

地域において在宅福祉サービスの中核を担うホームヘルパーの資質向上とリーダーを育成するため、ホームヘルパー養成研修会を三重県農協中央会、厚生連と共催で実施します。

研修期間

10月3日から12月22日まで

研修場所

役場南勢庁舎・
町民文化会館ほか

研修内容

介護員養成研修2級課程

〔130時間(講義58時間、実技42時間、実習30時間)〕

※ホームヘルパー3級課程修了者は、いくつかの講義・実技・実習が免除されます。

参加対象者及び受講資格

①ホームヘルパーとして活動する意志のある方。男女を問いません。
(3級を修了していない方も受講できます。)

②年齢が65歳までの方。

(平成24年3月31日において満65歳以下の方。)

③自動車運転免許を取得している方(二輪・原付も可)。

定員

40名(定員になり次第締め切り、20名に満たない場合は開催中止)

申込締切

9月16日(金)

受講料

5万円

(ただし、3級資格取得者は、4万5千円)

◆**町内在住の方は町より2万9千円の助成金の制度があります。**

また、要件を満たす方は三重県農業協同組合中央会より補助金の制度があります。

申込み・問い合わせ先

福祉課(介護支援係)

☎05999661114

南島メディアカルセンター

☎0596724000

最寄りの伊勢農協

三重県立看護大学 入学者特別入試における 地域推薦

医療現場あるいは保健・福祉の現場で活躍する意志を強く持っている人を三重県立看護大学へ推薦します。

特別入試(地域推薦)

南伊勢町から三重県立看護大学へ

推薦

応募資格

- ・平成24年3月に高等学校を卒業見込みの方
- ・卒業後、南伊勢町に4年以上就業する方
- ・現在、南伊勢町に在住している方、または南伊勢町出身の方などで、親等、親族が南伊勢町に現在も在住している、かつ成績優秀と学校が認める方

募集期間

8月10日から9月30日まで

推薦の協議

受験生(被推薦者)・高校・南伊勢町の三者で10月中旬に協議を行います。

看護大学試験日(英語・面接)

11月6日(日)

申込み・問い合わせ先

福祉課(健康増進係)

☎05999661114

児童扶養手当現況届・ 特別児童扶養手当の所得状況届の 提出をお忘れなく

児童扶養手当(ひとり親家庭)、特別児童扶養手当(障がいのある児童の家庭)を受給している方は、毎年8月に現況届や所得状況届の提出をしていただくことになっています。現在手当を受給されている方には、8月初旬に通知書を送付しますので、お忘れなくご提出ください。

◆この手続きをお忘れになると手当を受けることができませんのでご注意ください。また、昨年所得制限等で児童扶養手当の認定請求をされなかった方は所得の見直しがあります。手当を受給されるには申請が必要ですので該当すると思われる方は福祉課へお問い合わせください。

※昨年度から父子家庭にも手当が支給されることとなっています。

問い合わせ先

福祉課(児童家庭係)

☎05999661114

福祉医療費を受給されている皆さまへ

受給資格証の更新についてのお知らせ

障がい者・一人親家庭等・乳幼児等・65歳以上重度障がい者医療費の各受給資格証を平成23年9月1日に更新します。各受給資格者、扶養義務者などについての平成22年中の所得を確認し、8月下旬に新しい受給資格証を送付いたします。

次に該当される方については役場住民課、南島庁舎、各出張所まで届出をお願いいたします。(郵送可)

① 加入健康保険が変更になった方 (住民課で手続きがまだお済みでない方)

新しい健康保険証と印鑑を持参してください。郵送による提出の場合は保険証のコピーを同封してください。

② 平成23年1月2日以降に南伊勢町へ転入された方 (所得証明書の提出がまだお済みでない方)

福祉医療費助成制度の申請においては、所得の状況の把握が必ず必要となります。平成23年1月1日の時点で住民登録されていた住所地で所得証明書を取り、ご提出

ください。なお、乳幼児の場合は父母ともが必要となります。

※所得の状況が把握できない方については、別途ご通知する場合がございますのでご了承ください。すでに所得証明書を提出しているかどうかからない場合には住民課までお問い合わせください。

③ 振込口座が変更になった方

新しい振込先の届出をお願いします。

◆ 一人親家庭等については、該当される方の把握が困難なため、対象になると思われる方はお問い合わせください。

福祉医療費助成制度の概要

■ 障がい者医療費

■ 65歳以上重度障がい者医療費

【対象範囲】

・ 身体障がい者でその等級が1〜

3級の方

・ 知能指数70以下又は療育手帳をお持ちの方

・ 精神障がい者でその等級が1級の方(通院のみ)

■ 一人親家庭等医療費

【対象範囲】

・ 18歳年度末までの児童を扶養している一人親家庭等の母又は父及びその児童

・ 父母のいない18歳未満児

■ 乳幼児等医療費

【対象範囲】

・ 12歳に到達した年の年度末まで

【助成対象医療費】(各制度共通)

自己負担相当額(ただし、入院時食事代や差額ベッド代などは除く)

く

問い合わせ先

住民課(福祉医療費係)

☎ 0599-661116

高齢受給者証の

更新について

国民健康保険にご加入の70歳から74歳までの方には、7月下旬に新しい高齢受給者証(以下「受給者証」)をすでに郵送いたしました。受給者証は、医療機関窓口等でお支払いされる診療報酬等の自己負担割合や高額療養費の限度額を区分判定するものです。8月は、更新月となりますので、当月より医療機関や調剤薬局等にかかる際には、被保険者証とともに受給者証を必ずご提示いただきますようお願いいたします。なお、受給者証がお手元に届いていない場合はご連絡ください。

問い合わせ先

住民課(国保医療係)

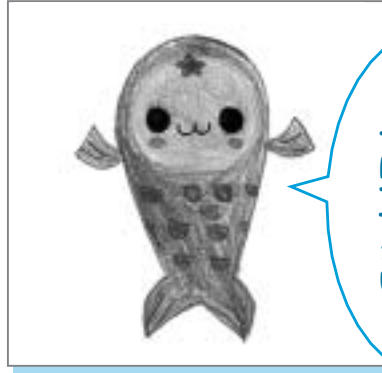
☎ 0599-661116



町のキャラクター愛称募集!

昨年度、町制施行5周年記念事業として、「町のシンボル」を募集した結果、「町のキャラクター」に山本侑香さん（東宮）の作品が採用されました。当町の特産品である「みかん」と「鯛」がかわいらしく融合されており、町ではこの作品を原画に「着ぐるみ」等を作成する予定です。
つきましては、このキャラクターの愛称を次のとおり募集します。

皆さんに愛される
かわいい愛称を
つけて下さい!



キャラクター原画

応募方法

◆官製はがき、または任意の用紙に「キャラクターの愛称」・「理由」と「住所」「氏名（ふりがな）」「年齢」「性別」「連絡先」等をご記入下さい。

応募先

◆応募は、役場・各出張所へ直接ご持参いただくほか、郵送・ファックス・電子メールのいずれかの方法でご応募下さい。

◆役場南勢庁舎・南島庁舎・各出張所へご持参下さい。

◆郵送

〒5160194

南伊勢町五ヶ所浦3057番地

役場総務課 キャラクター愛称募集係

ファックス

0599661904

電子メール

soumu@town.minamise.

mie.jp

応募締切

8月31日（水）

問い合わせ先

総務課

（キャラクター愛称募集係）

☎0599661111

南伊勢町人権啓発推進事業

辛坊 治郎 人権講演会

演題 『人権を侵害しないために』

～情報の正しい選び方～

とき

8月21日（日）

開場 12時30分から

開演 13時30分から

ところ

南伊勢町ふれあいセンターなんとう



プロフィール

1956年大阪府岸和田市生まれ。

早稲田大学法学部卒業。80年読売テレビ放送欄入社。「ズームイン!!朝!」

「ウエークアップ!」報道特捜プロジェクト「ニューススクランブル」等のリポーター、キャスターを歴任。90

年～芦屋大学非常勤講師（04年より客員教授）。96年アメリカ国務文化交流

庁の招きで米国マスコミ事情を視察。

帰国後、報道局のチーフプロデューサー、情報番組部長、局長を経て08

年読売テレビ理事、09年解説委員長に。10年9月読売テレビ放送欄を退職。

現在は「ウエークアップ!ぶらす」

「朝生ワイドす・またん」のメインキャスター、「たかじんのそこまで言って委員会」でやしきたかじんとダブル

司会を担当。

主催

南伊勢町・南伊勢町教育委員会・南伊勢町PTA連合会

後援

鳥羽・志勢人権啓発推進ネットワーク会議

問い合わせ先

環境課 ☎0599661154

教育委員会教育課 ☎0596770002

ねんきん通信

問い合わせ先

住民課（南勢庁舎）年金係 ☎0599-66-1116

伊勢年金事務所 国民年金課 ☎0596-27-3604

国民年金保険料はクレジットカードでも納付いただけます。

☆ 6か月前納なら730円割引！

☆ 平成23年度の12か月前納は3,200円の割引となりました！※

納付方法は3種類

① 毎月納付（当月末クレジットカード会社立替納付）の場合

毎月の保険料を当月末にクレジットカード会社が立替納付していただく方法で、割引はありません。

② 6か月前納

6か月保険料が730円割引！

平成23年8月末日までの受付の場合

割引の対象となる6か月前納の適用は平成23年10月分～平成24年3月分保険料になり、平成23年10月末にクレジットカード会社立替納付になります。その場合、平成23年9月分保険料までは月納付（当月末クレジットカード会社立替納付）になります。

平成23年9月から平成24年2月末日までの受付の場合

割引の対象となる6か月前納の適用は平成24年4月分～平成24年9月分保険料になり平成24年4月末にクレジットカード会社立替納付になります。その場合、平成24年3月保険料までは毎月納付（当月末クレジットカード会社立替納付）になります。

③ 1年(12か月)前納

平成23年度の12か月前納は3,200円の割引となりました！※

平成24年2月末日までの受付の場合

割引の対象となる1年前納の適用は平成24年4月～平成25年3月分保険料になり、平成24年4月末にクレジットカード会社立替納付になります。その場合は、平成24年3月分保険料までは毎月納付（当月末クレジットカード会社立替納付）になります。

※既に終了いたしました平成23年度（平成23年4月～平成24年3月分）12か月前納の割引額です。

ご本人様以外のクレジットカードでも納付は可能です

ご本人様以外のクレジットカードでも納付は可能です。ただし、ご本人様及び配偶者以外のクレジットカードをご指定の場合は「国民年金保険料クレジットカード納付に関する同意書」（別添）の添付が必要になります。

一部窓口業務の時間延長を実施しています

毎週月曜日17:15～19:00

8月（1日・8日・15日・22日・29日）

課名	業務
南勢庁舎 住民課 南勢庁舎 税務課 南島庁舎 総合窓口	◇証明書等の交付に関する業務

※窓口に来られた方の本人確認のため、ご本人であることを確認できる書類（運転免許証、健康保険証など）の提示をお願いしていますので、お忘れなくお持ちください。

伊勢警察署だより

☎ 0596-20-0110

本格的な海、山のシーズンです。皆さん、海水浴や水上オートバイなどのマリッジジャー・スポーツによる事故や山岳登山に伴う山岳遭難に遭わないためにも、次の事に注意して楽しい夏を過ごしましょう。

●子どもの水難事故の防止

子どもを水の事故から守りましょう。

- ・水遊びの時は一人にせず、目を離さない。
- ・危険な場所に近づかないよう教える。

- ・危険な場所で遊んでいたら注意する。

- ・地域ぐるみで子どもを事故から守るよう心がける。

●山岳事故の防止

夏山における事故を防止しましょう。

- ・単独登山は控える。
- ・登山届の提出を心がける。
- ・自分の体力に合った無理のない登山計画を立てる。
- ・携帯電話を持参する。
- ・事故発生時の対処方法を考えておく。

●三重県警察官採用案内

三重県警察は町を守る意欲ある人材を募集いたします。

受検資格

警察官A

昭和54年4月2日以降に生まれ、
た人で次に該当する人

- ①大学（短期大学を除く）を卒業した人または平成24年3月31日までに卒業する見込みの人
- ②三重県人事委員会が①と同等の資格があると認める人

警察官B

昭和54年4月2日から平成6年4月1日までに生まれた人で警察官Aの学歴要件に該当しない人

採用予定時期

平成24年4月

受検案内開始日

7月8日

受付期間

8月1日から

8月31日まで

最終合格発表時期

11月下旬

くわしくは伊勢警察署警務課へお問い合わせください。

交通安全普及車両を

ご寄附いただきました



伊勢農業協同組合様より、JA共済事業の一環として交通事故防止に向けた特別対策「地域における交通事故特別対策（地域の安全・安心プロジェクト）」の実施にあたり「交通安全普及車両」をご寄附いただきました。事業の主旨をふまえ、交通事故のない安全な地域づくりに向けた活動に役立てさせていただきます。

海区漁業調整委員会委員 選挙人名簿の登載申請に ついて

海区漁業調整委員会委員選挙人名簿は申請に基づいて作られます。

（名簿に登載されないと、たとえ選挙権があっても投票はできません。）

申請期間

平成23年9月1日から
9月5日まで

名簿への登載を希望される方は、三重外湾漁業協同組合事業所・出張所等や古和浦漁業協同組合の窓口にある申請書に必要事項を記入していただき、期間内に申請を行ってください。

問い合わせ先

南伊勢町選挙管理委員会

☎ 0599-66-1111

ふるさと発見と

健康づくりハイキング



～南海展望台～

小高い山ですが、360度の展望は最高です。
ウォーキング気分でお越してください。

- と き** 8月21日(日) 雨天中止
- 集 合** 午前8時30分 南海園前信号付近
- 持ち物** 山歩きの服装・弁当・飲料など
- 参加費** 300円
- 後 援** 南伊勢町
- 申込締切** 8月20日(土)まで ※当日参加可
- 申込み・問い合わせ先**

NPO法人 南勢テクテク会事務局
☎0599-65-3057 / ☎090-7044-3802



運転免許証更新のお知らせ

▼とき・ところ

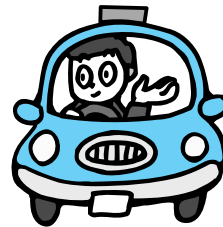
- 8月11日(木) 受付：10時～10時45分
ふれあいセンターなんとう
- 8月25日(木) 受付：10時～10時45分
町民文化会館

お知らせハガキに指定された場所で更新の手続きをお願いします。

更新手続きに必要なもの

- ① お知らせハガキ ② 運転免許証
- ③ 手数料 ④ 写真(3cm×2.4cm)

- くわしくは 伊勢警察署 ☎0596-20-0110
環境課 ☎0599-66-1154



町民文化会館便り

● コヤマプレゼンツ ●

ロビーコンサート

なつかしい歌をお箏で唄おう

箏曲演奏会

山本玲子さん他

涼しい会場で聴く、生音のお箏の音色に、しばしうっとり。代表的な名曲「六段の調べ」はじめ、箏曲用に編曲された唱歌・童謡をお楽しみください。

と き 8月20日(土)13時30分から
と ころ 2階ロビー特設ステージ

● 名作童話紙芝居開催のお知らせ ●

当館長仲西栄助の名作童話の紙芝居も5年目を迎えました。新装の図書室でお待ちします。

8月21日(日) 10時30分から

● ギャラリーみかんよりお知らせ ●

趣味の展示の場として、ご利用ください。ご希望の方は、お気軽にお問い合わせください。お待ちしております。

NPO法人みなみいせ市民活動ネット (MICAN)

〒516-0101 三重県度会郡南伊勢町五ヶ所浦3917 ☎0599-67-1011

町立病院からのごんごんごんごん

日本紅斑熱に注意しましょう

今回は日本紅斑熱のお話です。

日本紅斑熱は患者さんが発生したときに届け出が必要な感染症で、第4類届け出感染症に指定されています。全国の届け出数は2010年度で133名、そのうち三重県が26名で、すべて伊勢志摩地区での発生でした。当院でも昨年度3名の患者さんが受診されており、今年度も6月に1名の方の陽性が確認されました。

日本紅斑熱ってどんな病気

日本紅斑熱は、リケッチア・ジャポニカという、細菌より小さい病原体が原因で発症する病気で、リケッチア・ジャポニカを持つているマダニ(図1)に刺されることによって感染します。マダニは野山や、畑、草むらなどの野外に生息しています。ジャポニカを持つているわけではありませぬ。

春から秋にかけて、農作業や行楽で山や畑などに立ち寄り、マダニに刺されることで感染します。人から人へ感染することはありません。

帰省、旅行などで当地を訪れた方が都会に帰られて、発症した場合は、医療機関を受診したときにこの病気のことをお伝えください。



(図1)

症状

マダニに刺された後、2日から10日間の潜伏期間を経て、頭痛、高熱、悪寒戦慄をもって急激に発症します。高熱、発疹(図2)、刺し口(図2)が3大特徴で、ほとんどの症例で見られます。

- ① **高熱** 39℃～40度の発熱
- ② **発疹** 大小の赤い発疹が現れますが、痒みや痛みはありません。
- ③ **刺し口** 刺されたところが赤くはれたり、黒いかさぶたを作ったりします。

適切な治療により回復する病気ですが、治療時期が遅れたりすること

により重症化することがあり、多臓器不全やDIC(播種性血管内凝固症候群)などの重い症状で、死亡することもあります。



(図2)

診断

- ① 血液を対象とした病原体の遺伝子検査
- ② 刺し口の皮膚を対象とした病原体の遺伝子検査
- ③ 回復期の血清抗体価によって診断できます。

治療

テトラサイクリン系の抗生物質の投与で治療可能です。治療が遅れると重症化し経過も長くなること

予防のポイント

- ① 草むらなどに入るときは、長袖・長ズボン・手袋を着用しましょう。
 - ② 肌の露出部分には、防虫スプレーを噴霧しましょう。
 - ③ 地面に直接寝転んだり、腰を下ろしたりするのはやめましょう。
 - ④ 帰宅後はすぐに入浴し、体を良く洗い、新しい服に着替えましょう。
- 町立南伊勢病院 検査室

糖尿病教室のお知らせ

8月19日(金)
午前11時から(昼食付)

【申込み締切】

8月12日(金)まで

申込み・問い合わせ先

町立南伊勢病院(管理栄養士)

☎0599-66-0011



南伊勢高校だより

◇南勢校舎・第8回体育祭

6月3日(金)、南勢校舎の体育祭が行われました。南伊勢高校となってから8回目となる今大会は、連日の梅雨空続きで、開催が心配されましたが、当日は朝から好天に恵まれ、予定通り実施されました。



各種目の選手に選ばれた生徒たちは、みんな全力で競技に取り組んでいました。また、団体種目の綱引き・大縄跳び・リレーなどは、自分のクラスへの応援も含め、たいへん盛り上がりました。クラス対抗戦は最終学年となり、開始から終了まで一致団結の揺るがなかった3年1組が優勝しました。[写真右下]



◇防災LHR



6月29日6限目のLHRは、防災を考える時間を持ちました。最初の20分は、全校生徒が体育館に入り、西教頭先生から、東日本大震災の被害状況・防災の重要性・防災教育推進校としての本校の課題などについて講話があり、後半の20分は各クラスで、地震および津波時の非難経路や避難場所についての確認等を行いました。予測される大地震への備えをコツコツと積み上げております。



◇3年生・生活文化コースの選択授業『地域と福祉』



本校生活文化コースの3年次の授業『地域と福祉』では、例年、春と秋の2回、学校校門と来客用玄関を飾り付けるためのプランターへの花植えを行っています。6月23日の授業で、花の植え付け作業が行われ、蒸し暑い天気の中、生徒たちは頑張っていました。校門と玄関は、可憐な花で心休まる空間になっています。ぜひ一度ご覧になって下さい。



図書館開放予定日 8月カレンダー ※地域の皆様に利用して頂くよう図書館を開放しています。

南勢校舎図書館				
月	火	水	木	金
1	2	3	4	5
△	△	△	×	×
8	9	10	11	12
△	×	△	△	×
15	16	17	18	19
×	×	×	◎	◎
22	23	24	25	26
×	×	×	◎	△
29	30	31		
△	△	△		

詳しくは、南勢校舎図書館
(☎0599-66-0034) まで

〔開放時間帯〕 ◎13:00-17:00 ○15:40-17:00
△ 9:00-17:00 ×開放日でない

夏休み中です。開閉館については玄関前か電話でお問い合わせください。

8月のたより (August)

★南伊勢高校・図書館開放講座 『8月生まれの作家』
お知らせ★
宮沢 賢治 (1896.8.27~1933.9.21)
日時：8月30日(火) 10:00~12:00
代表作 銀河鉄道の夜、雨二
場所：南伊勢高校・2階 パソコン室
モマケズ、風の又三郎
内容：『インターネットを使っ
た情報検索』 『季節のことば』
『夕立』(ゆうだち) …
※受講希望の方は、準備の都合上8
月22日(月)までに、図書館ま
で申し込んでください。 真夏の夕方、雷とともに降る
激しいにわか雨のこと

☆ケーブルテレビ・ホームページにて南勢校舎図書館の活動を
紹介しています。

<http://www.mie-c.ed.jp/hnanse/library/l-top.htm>

お知らせ広場

海上保安学校・海上保安大学校学生募集

海上保安庁では、平成24年4月上旬に入校する海上保安学校・海上保安大学校の学生を次の要領で募集します。

●海上保安学校 申込み受付期間

7月19日から8月2日まで
※インターネット受付は
7月26日まで（17時まで）
採用予定数

- 船舶運航システム課程
110名程度
- 航空課程
10名程度
- 情報システム課程
50名程度
- 海洋科学課程
10名程度

受験資格

昭和63年4月2日以降に生まれた方で
①高等学校卒業及び平成24年3月までに卒業する見込みの方
②中等教育学校卒業及び平成24年3月までに卒業する見込みの方

申込みの方

（※中等教育学校は中学校とは異なりますのでご注意ください。）

③高等専門学校の第3学年の課程を修了した方及び平成24年3月までに高等専門学校の第3学年の課程を修了する見込みの方

④高等学校卒業程度認定試験（廃止前の大学入学資格検定を含む）に合格した方など人事院が①・②と同等の資格があると認める方

◆申込み用紙は、第四管区海上保安本部及び管内各事務所に配布しています。

試験場所

第四管区海上保安本部のほか全国38箇所
第1次試験日
9月25日（日）
（合格発表10月12日）
※第2・3次試験日については第1次試験合格者に順次お知らせします。

最終合格発表

船舶運航システム・情報システム・海洋科学課程
11月15日（火）
航空課程
平成24年1月19日（木）

●海上保安大学校 申込み受付期間

8月25日から9月6日まで

※インターネット受付は
8月31日まで（17時まで）
採用予定数
45名程度

平成3年4月2日以降に生まれた方で、
①高等学校卒業及び平成24年3月までに卒業する見込みの方

②中等教育学校卒業及び平成24年3月までに卒業する見込みの方

（※中等教育学校は中学校とは異なりますのでご注意ください。）

③高等専門学校の第3学年の課程を修了した方及び平成24年3月までに高等専門学校の第3学年の課程を修了する見込みの方
④高等学校卒業程度認定試験（廃止前の大学入学資格検定を含む）に合格した方など人事院が①・②と同等の資格があると認める方

◆申込み用紙は、第四管区海上保安本部及び管内各事務所に配布しています。

試験場所

第四管区海上保安本部のほか全国38箇所
第1次試験日
10月29日（土）学科試験

10月30日（日）教養試験・記述式学科試験
（合格発表12月9日）
第2次試験日
12月16日（金）

最終合格発表

平成24年1月19日（木）
申込み・お問い合わせ先
第四管区海上保安本部
総務部人事課
☎0521661116
海上保安庁ホームページ
<http://www.kaiho.mlit.go.jp>

海の相談所 巡視艇いせかせ

鳥羽海上保安部浜島分室の「巡視艇いせかせ」が、近隣の各漁港に立ち寄り、海に関する疑問・要望などの相談を受け付けます。

【開催日程】

8月9日（火）阿曾浦
8月26日（金）費浦
9月 奈屋浦・神前浦
10月 方座浦・古和浦
※9月以降の具体的な日程についてはお問い合わせください。

問い合わせ先

鳥羽海上保安部浜島分室
☎059915310300

NHK学園 生涯学習講座

NHK学園では趣味・教養講座や生活・実用・資格講座などおよそ200の講座を開設し、生涯学習講座の受講者を募集しています。通信講座で新しい趣味・スキルを身につけてみませんか？

主な講座

俳句・短歌・川柳・書道・ペン字・写経・水彩画・写真など

受講期間

3か月から1年
（講座によって異なります）

申込み方法

ご請求により案内書をお届けします。電話・FAX・ホームページからお申込みいただけます。

申込み受付期間

通年

問い合わせ先

NHK学園
☎042157213151
FAX04215741006
ホームページアドレス
<http://www.n-gaku.jp/>
ite

三重県建設労働組合が 各種講習会のご案内

玉掛け技能講習会のご案内

つり上げ荷重1t以上のクレーン等の玉掛け業務には、玉掛け技能講習修了の資格が必要です。

とき

9月1日(木)から
9月3日(土)まで

ところ

学科 三重建労伊勢支部
第二会館

実技 コマツ建販(株)

受講資格

満18歳に達してから次の実務経験を有する方

・つり上げ荷重1t以上のクレーン等について玉掛けの補助業務の経験6か月以上の方

受講料

13,500円

職長・安全衛生責任者教育講習会

事業者はその事業場が特定の業種に該当する場合、新たに職長など職務につく方に対して、一定の教育を行う必要があります。

とき

9月8日(木)・9日(金)

ところ

三重建労伊勢支部
第二会館

受講料

7,500円

◆両講習共通事項

定員

60名(定員になり次第〆切)

申込みに必要なもの

印鑑・受講料・写真2枚

申込み・問い合わせ先

三重県建設労働組合
伊勢支部

☎059612315535

肢体不自由児巡回相談

日頃、専門的療育相談などの機会に恵まれない在宅の肢体の不自由な子どもに対して、地域を巡回して病状に応じた相談・指導を行います。

とき

9月8日(木)

ところ

志摩福祉センター
(志摩市阿児町神明)

対象者

小児(疾患によっては成人の方も対応します)

定員

20名

内容

医師、理学療法士による肢体不自由児の診察及び訓練指導

申込み・問い合わせ先

志摩福祉センター

☎059914316068

増養殖研究所一般公開

水産総合研究センター増養殖研究所では、研究所の仕事を皆さまに知っていただくため、一般公開を行います。**入場は無料で、事前申込は不要**です。ぜひお越しください。

◆南勢庁舎一般公開

とき

9月3日(土)

10時から15時まで

ところ

増養殖研究所南勢庁舎
(中津浜浦)

内容

当所の研究の紹介・展示のほか、タッチプール、海藻のしおり作り等の楽しい企画を用意しております。

問い合わせ先

水産総合研究センター
増養殖研究所 業務推進課

☎059916611830

普通救命講習会

成人に行うAEDを用いた心肺蘇生法・止血法などの講習です。

とき

9月11日(日)

9時から12時まで

ところ

紀勢地区広域消防組合
消防本部(大台町佐原)

対象者

■南伊勢町・大台町・大紀町にお住まいの方

■各町内の事業所で勤務されている方

■各町内の学校に在学されている方(中学生以上)

受講料

無料

定員 30名(先着順)

申込み受付期間

7月11日から8月30日まで

申込方法

最寄の消防署、分署、出張所にある受講申込書によりお申込みください。

■講習を受けていただく「普通救命講習修了証」を発行します。

問い合わせ先

紀勢地区広域消防組合
奥伊勢消防署

☎059818213614

心のサロン「ほのぼの」

心の病をお持ちの方を対象にサロンを開設しますので、話し相手が必要な方、昼間お時間のある方、お気軽に遊びに来てください。

南勢地区

とき

8月4日(木)

13時から15時まで

ところ

南伊勢町福祉健康ランド
2階会議室

南島地区

とき

8月18日(木)

13時30分から

15時30分まで

ところ

ふれあいセンターなんとう
2階会議室

対象

地域にお住まいの精神障がい者の方

問い合わせ先

NPO法人伊勢ふるさと会

☎059612018204

まちのできごと

第1回「協働によるまちづくりワークショップ」



6月17日、町民と役場が一体となり、新たな総合計画の策定を目指す、「協働によるまちづくりワークショップ」の第一回の会議が役場南勢庁舎で行われ、公募等により集まった委員らが、「地震・津波対策」や「産業振興」など、6つの部会に分かれて、意欲的に発言し議論を行いました。なお、参加者らは今後も各部会で議論を重ねていきます。

度会郡一般ソフトボール・軟式野球大会で南伊勢町の2チームが優勝!!

6月26日と7月3日、度会町のふれあい広場栗山で、度会郡体育協会主催の一般ソフトボール・一般軟式野球大会が開催され、南伊勢町から出場した、『南伊勢大魂』と『南伊勢町野球クラブ』がそれぞれソフトボール・軟式野球大会で見事優勝を果たしました。



紀勢地区3町消防団 消防操法訓練

6月26日、大紀町錦において紀勢地区の消防団による消防操法訓練が行われました。



この訓練は、紀勢地区広域消防組合管内（南伊勢町、大台町及び大紀町）の消防団が合同で消防基本操法訓練を実施することにより、消防団員の消防技術の向上と士気の高揚を図ることを目的とし、南伊勢町からは第二分団（神前浦、村山、河内、伊勢地）の5名が選手として出場しました。選手たちは、開始の号令がかかると、きびきびとした動きで息の合った操法を見せました。



東宮 浅間祭

6月中旬から7月上旬にかけて、町内の各地区で毎年恒例の浅間祭がとり行われました。

6月26日には東宮地区の浅間祭が実施され、揃いの白装束に身を包み、顔に化粧を施した当番の男性らが、大きな竹を担いで、浅間山を目指し、五穀豊穡や家内安全を祈願しました。

またこの日は、祭事を盛り上げるために、なかよし園の園児たちがダンスを踊ったり、区役員らが餅まきを行うなどし、区民たちは年に一度の浅間祭を楽しみました。



カローリング 大会開催

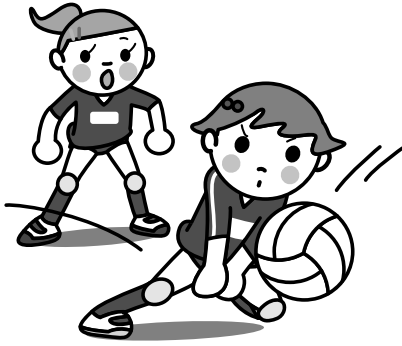
6月26日、体育指導委員によるカローリング大会が、南海小学校体育館で開催されました。

参加者らはカローリング教室での練習の成果を発揮し、白熱したゲームが繰り広げられ、大きな歓声が響いていました。

【大会結果】

- 優勝 宿浦Dチーム
- 準優勝 宿浦Cチーム
- 第3位 宿浦Aチーム





ふれあいソフトバレーボール大会開催

7月3日、南島体育センターで南島地区のソフトバレーボールチーム『Buzz』主催のソフトバレーボール大会が開催されました。

この大会は町内の各ソフトバレーボールチームの交流を深めるために毎年開催されているもので、今年は町内15チームが参加し、熱戦を繰り広げました。

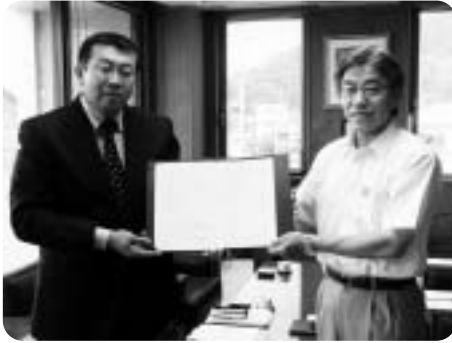
【大会結果】

優勝 松井一族
準優勝 チャレンジャーA
第3位 BuzzB

NPO法人と災害協定を締結

7月6日、南伊勢町と『NPO法人コメリ災害対策センター』との間に災害時における物資供給の協定が結ばれ、役場南勢庁舎の町長室で協定書への調印が行われました。

この協定は、災害時に町からの要請に応じて、『NPO法人コメリ災害対策センター』が物資の優先供給に努めるといふ内容のもので、救援物資にはヘルメットや簡易マスクなどの作業用品、毛布やタオルなどの日用品のほか、冷暖房機器や電気用品などが含まれています。



海の子・山の子夏の交流会!!



7月10日から12日までの3日間、五ヶ所小学校では、岐阜県高山市の久々野小学校を迎えての夏の交流会が行われました。

交流会2日目のこの日は、志摩ヨットハーバーで、ディンギ、カッターなどの各種ヨット体験を行い、両校の児童とも、慣れない体験に苦戦しながらも、懸命に力を合わせ、交流を深めた様子でした。

なお、冬には五ヶ所小学校の児童らが、岐阜県高山市の久々野小学校を訪ねるといふことです。

学校臨時調理員を募集します

募集人員

1名

社会保険等

健康保険・
厚生年金保険・
雇用保険

雇用期間

23年9月1日から
24年2月29日まで
(最長6か月の期間延長する場合あり)

応募資格

年齢59歳以下で調理師免許をお持ちの町内小中学校に通勤可能な方

提出先

教育課または総務課

勤務時間

午前7時30分から
午後4時30分までの
うち8時間
(学校により就業時間に差があります)

提出期限

8月19日(金) 必着

面接

8月26日(金)

午後2時から
役場南勢庁舎3階
第1会議室

賃金

時給800円
通勤費は役場の規定によります

応募・問い合わせ先

教育委員会教育課

☎059617710002

CALENDAR
2011

8

日	月	火	水	木	金	土
	1	2	3	4	5	6
7	8	9	10	11	12	13
14	15	16	17	18	19	20
21	22	23	24	25	26	27
28	29	30	31			



福祉課事業

乳幼児関係

問い合わせ先 福祉課（健康増進係） ☎0599-66-1114

事業	8月	受付時間	実施場所	対象者
1歳6か月・ 3歳6か月児健診	19日(金)	13:00~13:30	役場南勢庁舎	1歳6か月児対象:平成21年12月1日~平成22年1月31日生まれ 3歳6か月児対象:平成19年12月1日~平成20年1月31日生まれ
乳幼児健康相談	25日(木)	10:00~11:30	ふれあいセンターなんとう	乳幼児 (主な対象者は、5・7・12・24か月のお子さんです。)
	30日(火)	9:30~11:30	役場南勢庁舎	

成人関係

事業	8月	受付時間	実施場所	備考
成人健康相談	25日(木)	13:00~14:00	ふれあいセンターなんとう	成人健康相談をご希望の方は、福祉課健康増進係(0599-66-1114)までご予約をお願いします。
	30日(火)	13:00~14:00	役場南勢庁舎	
こころの健康相談	18日(木)	13:00~15:00	伊勢庁舎(ヘルスサポート室)	※予約制となっておりますので、伊勢保健福祉事務所地域保健課(0596-27-5148)までお電話ください。

申込み・問い合わせ先 福祉課（健康増進係） ☎0599-66-1114

子宮頸がん・ 乳がん (マンモグラフィ) 検診	検診日	受付時間《子宮頸がん》	受付時間《乳がん(マンモグラフィ)》	実施場所
	5日(金)			10:00~11:00
		13:00~14:30	13:00~14:30	町民文化会館
9日(火) ※		13:00~13:30		古和浦通学バス待合所
		14:00~14:30		方座浦旧市場前
24日(水)		13:00~13:30	13:00~13:30	中津浜浦漁村センター
		14:30~15:00	14:30~15:00	礪浦漁村センター

※7月19日に台風の影響により実施を見合わせていました子宮頸がん検診は8月9日に実施します。

巡回相談 (無料・要予約)

予約先 南伊勢町地域包括支援センター（社協内） ☎ 0599-66-1211

事業	8月	実施地区	対象者
高齢者巡回相談	17日(水)	鵜倉地区	役場や支援センターに来ることができない高齢者の方

予約先 三重済美学院「ブレス」 ☎ 0596-20-6525 / 福祉課 ☎ 0599-66-1114

事業	8月	時間	実施場所
障がい者(児) 巡回相談	4日(木)	10:00~16:00	役場 南勢庁舎
	18日(木)		役場 南島庁舎

戸籍の窓

(6月届出分/敬称略)

うぶごえ

田中 ^{ももか}百華 (翔太) 田曾浦
河村 ^{けんえい}絢瑛 (昌樹) 神津佐

おくやみ

池田 實雄 (84) 村山
山本 徳子 (86) 田曾浦
濱川 かづ子 (76) 神津佐
山本 もつ子 (97) 田曾浦
上村 幸子 (77) 古和浦
伊勢谷 浩昭 (66) 迫間浦
濱地 世紀子 (63) 神前浦
松尾 好生 (71) 古和浦

(掲載の同意を得た方)

- ◆ 掲載を希望される方は、届出時に窓口でお申し出ください。
また、町外へ届出され、掲載を希望される方もご連絡ください。
(行政経営課 ☎0599-66-1366)

子育て支援事業

問い合わせ先 ☎ 0596-72-1014 (子育て支援センター)
☎ 0599-66-0015 (南勢サロン)

事業	8月	時間	実施場所
親子ふれあい広場	水あそび	10日(水)	10:00~11:30 南勢サロン
	水あそび・誕生会	24日(水)	10:00~11:30 南勢サロン
絵本の読み聞かせ会	2日(火)	10:30~11:00	子育て支援センター
	5日(金)		南勢サロン
出前広場(水遊び)	26日(金)	10:00~11:30	宿シルバーセンター
ドルフィンクラブ	水あそび	11日(木)	10:30~11:30 子育て支援センター
	水あそび	23日(火)	10:30~11:30 子育て支援センター
食育講座(手作りおやつ)	3日(水)	10:00~12:00	町民文化会館
	4日(木)		ふれあいセンターなんとう

※1、8、11、18、22、29日は実施場所を南勢サロンから町民文化会館「和室」に移しサロン活動を行います。

※12日(金)~17日(水)まで、お盆のため南島サロン、南勢サロンはお休みさせていただきます。なお、子育て支援センターは土日以外ご利用いただけます。

消費生活相談

問い合わせ先 観光商工課 (商工労働係) ☎ 0599-66-1501

相談日	時間	場所	商品購入やサービスの利用などのトラブルや困ったこと、知りたいことなどお気軽にご相談ください。(秘密厳守)
17日(水)	10:00~12:00	役場 南島庁舎	
	13:30~15:30	役場 南勢庁舎	

※上記時間内であれば、電話での相談も受け付けます。

町営住宅入居者を募集します

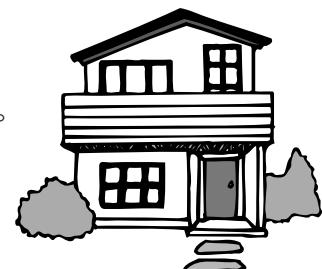
下記の町営住宅の入居者を募集します。

地区	団地名	所在地	構造・規格	建設年度	募集戸数
南勢	伊勢路団地(A棟) (公営)	伊勢路	簡易耐火2階建 3DK	昭和55年	1
南勢	野添団地(Ⅱ号棟) (公営)	五ヶ所浦	耐火2階建 3DK	平成14年	1
南勢	穂原団地 (特公賃)	内瀬	準耐火2階建 3DK	平成9年	1
南島	黒潮団地(A棟) (公営)	村山	簡易耐火2階建 2DK	昭和59年	1
南島	黒潮団地(B棟) (公営)	村山	簡易耐火2階建 2DK	昭和59年	1
南島	第二古和浦団地 (公営)	古和浦	簡易耐火2階建 2DK	昭和60年	1

受付期間 8月1日(月)から8月12日(金)まで

入居資格 公営住宅法等に定める基準収入内であること。
同居親族(婚約者等)があること。

問い合わせ先 建設課(住宅担当) ☎0596-77-0008



わが家のアイドル



しもむら
下村 みらいちゃん (平成22年7月生まれ)

はじめまして、みらいです。
お散歩、水遊び、サロンが大好きです。
音楽が聞こえると、体をゆすって喜びます。
できることが増えてきて、毎日楽しいです。
どこかで見かけたら声をかけてください。
全力スマイルでこたえます。
村山 (ご両親は、竜二さん・舞香さん)

南伊勢ブランド認定商品 紹介コーナー

商品名 **鯛のくんせい**



健康に配慮した6種類のハーブと天然塩で
美味しさを引き出しています。燻製には国産
のリンゴの木だけを使い約4時間で仕上げ
ています。

いきいき健康レシピ

南伊勢町食生活改善推進協議会

◆ かつおの野菜ソースかけ ◆



食生活改善推進協議会では、各地区で「食」を通じた健康づくりを広める活動をしています。
その一環として、皆さまの健康を考えるレシピを紹介させていただきます。

今月はかつおを使った料理をご紹介します。できたてを食べてもおいしくいただけますが、冷蔵庫で
ひやしても、さっぱりとしていいですよ!!

材 料 5人分

・ かつお	420g	A	・ 酢	50cc
・ しょうゆ	大さじ2		・ しょうゆ	大さじ2
・ 酒	大さじ2		・ 砂糖	大さじ2
・ 生姜(汁)	少々		・ 赤唐辛子	1/2本
・ にんにく	少々		・ 生姜	少々
・ 小麦粉	大さじ5		・ 玉ねぎ	180g
・ 揚げ油	適量		・ 人参	60g
			・ トマト	500g



一人あたり180キロカロリー

作り方

- ① 生姜汁、おろしにんにく、調味料を合わせ、かつおの切り身を15分ほど漬け込む。
- ② 人参、生姜はせん切り、玉ねぎはうす切りにして水にさらす。
- ③ Aの調味料と輪切りにした唐辛子をよく混ぜ、②と和える。
- ④ ①のかつおの汁気を軽くとり、小麦粉をつけて揚げる。
- ⑤ スライスしたトマトを器に盛り付け、その上に揚げたかつおをのせ、③をかける。

毎月、ふれあいセンターなるとうと町民文化会館で健康レシピの教室を開催しています。ぜひ、ご参加ください。
くわしくは、福祉課 (☎0599-66-1114) まで