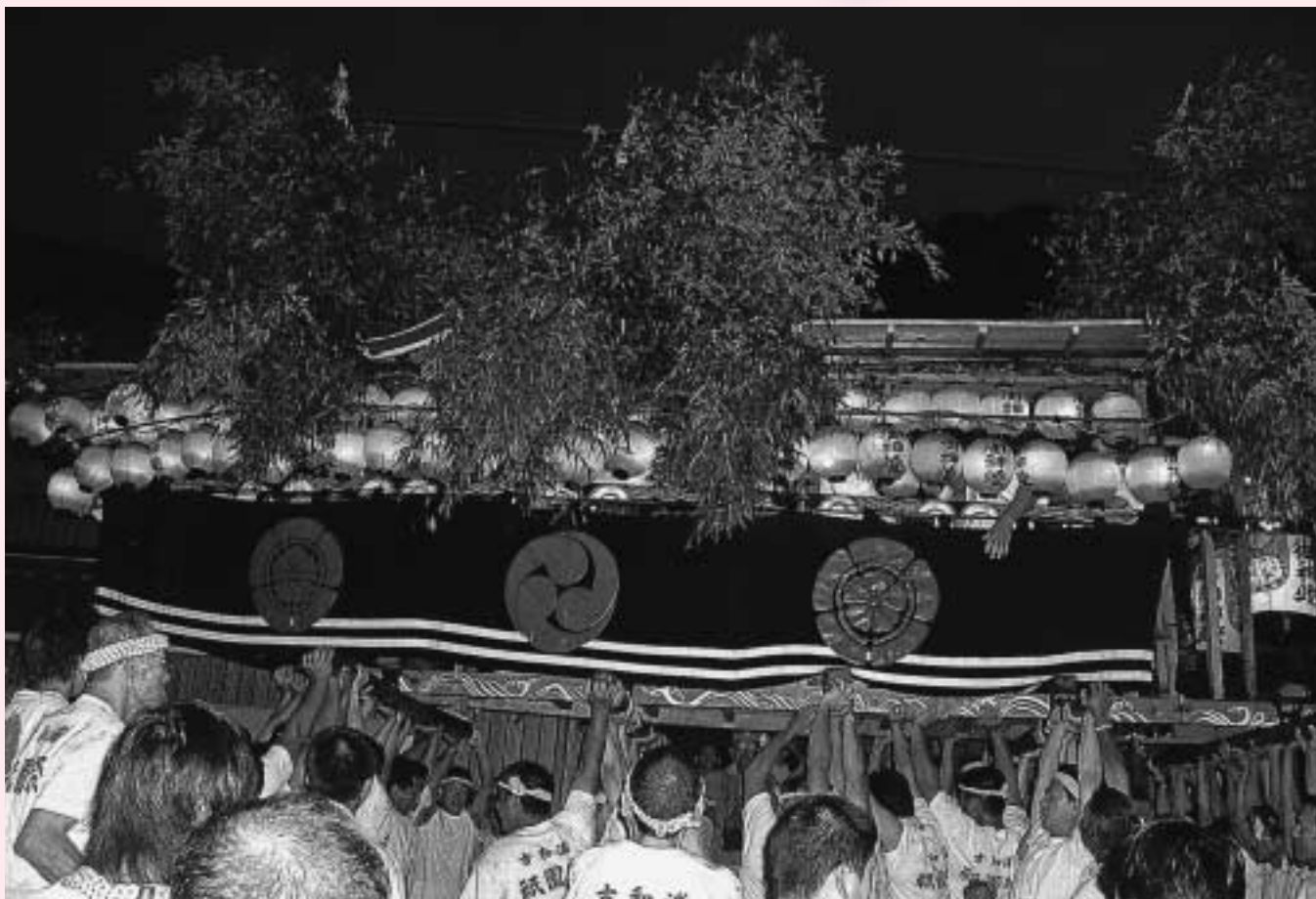


# 広報



# みなみいせ



祇園祭（古和浦）

## 今月の主な内容

- 国保と老人保健が変わります！……………②～③
- 年金通信・職員異動……………④～⑤
- 福祉医療費受給資格証の更新……………⑥
- 移入種を放さない！逃がさない！広げない！……………⑦
- 南伊勢町ふれあいコンサート……………⑧
- 南伊勢高校だより……………⑨
- 養殖研究所一般公開のお知らせ……………⑩
- 学校臨時用務員および調理員募集……………⑪
- まちのできごと・わが家のアイドル……………⑫～⑬
- くらしの情報……………⑭～⑮

## ◀人の動き▶

人 口	17,625 人
男	8,381 人
女	9,244 人
世帯数	6,655 世帯
7 月 1 日現在	

2006

8

No.011  
AUGUST

平成18年10月から

# 国保と老人保健が変わります！

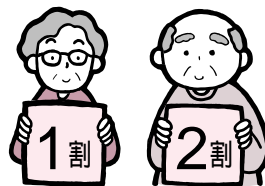
平成18年10月1日から医療保険が改正され、  
医療費の自己負担などが変わります。

## 70歳以上の人

### ！ 一定以上の所得がある人の自己負担割合が変わります

70歳以上または老人保健で医療を受ける人のうち、現役並み所得のある一定以上所得者は、医療機関に支払う自己負担割合が引き上げられます。

平成18年9月30日まで  
**2割**



平成18年10月1日から  
**3割**



### ！ 高額療養費(高額医療費)の自己負担限度額が変わります

同じ月内に医療機関に支払った自己負担額の合計が高額になった場合、申請をして認められると、自己負担限度額を超えた分は高額療養費(高額医療費)として支給されます。70歳以上または老人保健で医療を受ける人は下表のように自己負担限度額が一部引き上げられます。

平成18年9月30日まで

自己負担限度額(月額)

	外来 (個人単位)	外来+入院 (世帯単位)
一般	12,000円	40,200円
一定以上 所得者	40,200円	72,300円 + 医療費が361,500円を超えた場合は、その超えた分の1%を加算 (4回目以降の場合40,200円)
低所得	8,000円	24,600円
低所得		15,000円



平成18年10月1日から

自己負担限度額(月額)

	外来 (個人単位)	外来+入院 (世帯単位)
一般	12,000円	<b>44,400円</b>
一定以上 所得者	<b>44,400円</b>	<b>80,100円 +</b> 医療費が267,000円を超えた場合は、その超えた分の1%を加算 (4回目以降の場合44,400円)
低所得	8,000円	24,600円
低所得		15,000円

## 70歳未満の人



## ！高額療養費の自己負担限度額が変わります

同じ人が同じ月内に、同一の医療機関に支払った自己負担額の合計が高額になった場合、申請をして認められると、自己負担限度額を超えた分は高額療養費として支給されます。今回の改正で、70歳未満の人は下表のように自己負担限度額が一部引き上げられます。

平成18年9月30日まで

自己負担限度額(月額)

	3回目まで	4回目以降 <sup>2</sup>
一 般	72,300円 + 医療費が241,000円を超えた場合は、その超えた分の1%を加算	40,200円
上 位 所得者 <sup>1</sup>	139,800円 + 医療費が466,000円を超えた場合は、その超えた分の1%を加算	77,700円
住民税 非課税世帯	35,400円	24,600円

平成18年10月1日から

自己負担限度額(月額)

	3回目まで	4回目以降 <sup>2</sup>
一 般	80,100円 + 医療費が267,000円を超えた場合は、その超えた分の1%を加算	44,400円
上 位 所得者 <sup>1</sup>	150,000円 + 医療費が500,000円を超えた場合は、その超えた分の1%を加算	83,400円
住民税 非課税世帯	35,400円	24,600円

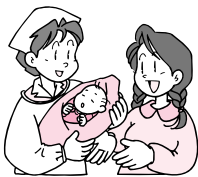
1 基礎控除後の総所得金額などが670万円を超える世帯。

2 過去12ヶ月間に、一つの世帯での支給が4回以上あった場合の4回目以降の限度額。

こんなときも変わります

## ！出産育児一時金が変わります

被保険者が出産したときに受けられる出産育児一時金の支給額が、現行の30万円から35万円に引き上げられます。



平成18年9月30日まで

1児につき 300,000円

平成18年10月1日から

1児につき 350,000円

## ！人工透析を要する上位所得者の自己負担限度額が変わります

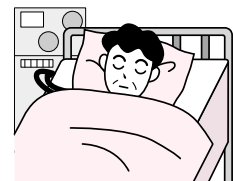
高額の治療を長期間継続して行う必要がある疾病の場合、1ヶ月の自己負担額は1万円までとされていましたが、慢性腎不全で人工透析を要する上位所得者については、自己負担限度額が1万円から2万円に引き上げられます。

平成18年9月30日まで

10,000円

平成18年10月1日から

20,000円



詳しくは、『役場住民保険課』

☎(0599) 66 - 1116

または、『地域サービスセンター住民室』

☎(0596) 77 - 0011へ

**年金  
通信**

## 3つの基礎年金があなたの一生をサポートします

### ★老後に備えます。

#### 老齢 基礎年金

65歳から一生涯老齢基礎年金が支給されます。(終身保障)

平成18年度年金額 792,100 円(満額)

- 20歳から60歳になるまでの40年間(480月)の全期間保険料を納めた方は、65歳から満額の老齢基礎年金が支給されます。
- 保険料を全額免除された期間の年金額は1/3となりますが、保険料の未納期間は年金の対象期間になりません。[※平成18年7月から一部納付制度が変更になりました]
- 会社員や公務員(厚生年金や共済組合に加入)だった方には老齢厚生年金や退職共済年金が上乗せされて支給されます。

※老齢基礎年金を受けるためには保険料を納めた期間と保険料を免除された期間が最低25年間(300月)ある必要があります。

※なお、月額400円の付加保険料を納付すると、老齢基礎年金と併せて付加年金が支給されます。  
(付加年金額=200円×納付月数)

### ★不測の事態に備えます。

病気やケガで障害を負われて働けなくなったときには障害基礎年金が、また、万一ご本人が亡くなったときは、残された妻や子に遺族基礎年金が支給されます。

また、会社員や公務員であるときの障害や死亡の場合には、厚生年金や共済年金からも、基礎年金に上乗せされて年金が支給されます。

#### 障害 基礎年金

平成18年度年金額(定額) 990,100 円(1級)・792,100 円(2級)

- 国民年金加入中の病気やケガで障害等級表(1級・2級)による障害の状態にある間は障害基礎年金が支給されます。

(注)子の人数によって加算(1人につき:227,900円、3人目以降:75,900円)があります。

#### 遺族 基礎年金

平成18年度年金額 1,020,000 円(妻)  
(基本額(定額):792,100円+子1人の加算額:227,900円)

- 国民年金の加入者が亡くなったとき、その方によって生計を維持されていた「子のある妻」または、「子」に支給されます。

(注1)子は18歳到達年度の末日まで、または障害がある場合は20歳まで支給されます。

(注2)妻に支給される場合は、子の人数によって加算があります。

※障害基礎年金や遺族基礎年金を受けるためには、障害や死亡といった事故が発生するまでの公的年金の加入期間の2/3以上の期間について、保険料が納付または免除されていること、もしくは初診日または死亡された日の属する月の前々月までの1年間に保険料の未納がないことが必要です。

## 年金個人情報提供サービス開始

インターネットでご自身の年金加入記録が確認できます。

「厚生年金の加入記録を確認したい。」「国民年金の保険料の納めもれがないか確認したい。」といった場合に、現在の加入状況と保険料の納付状況を、ご自宅のパソコンで確認できますのでこのサービスをご利用ください。

#### サービスの ご案内

- ★このサービスのご利用には、ユーザーID・パスワード(無料発行)が必要です。
- ★ユーザーID・パスワードは、社会保険庁ホームページ(年金個人情報提供サービスコーナー)からお申し込みください。

★ユーザーID・パスワードは、お申し込み時に入力いただいた事項により本人確認を行なったうえ、ご自宅へ郵送します。

お申し込みは <http://www.sia.go.jp/>

年金のお問い合わせは **ねんきんダイヤルへ!** 年金請求などの年金相談 ☎0570-05-1165  
年金をお受けになっている方の年金相談 ☎0570-07-1165



## 職員人事異動

7月1日付で職員異動がありましたのでお知らせします。( )内は前職

### 役場職員

参事兼行政改革推進室室長(南勢庁舎)

城 秀則(総務課課長)

参事兼総務室室長(南島庁舎)

青山照正(下水道課課長)

総務課課長

林 文雄(生涯学習課課長)

生涯学習課課長

岸 剛生(税務課課長)

税務課課長

岡 政成(総務室室長)

下水道課課長

浦和伸樹(建設課課長)

建設課課長

中村辰生(産業土木室室長)

産業土木室室長

世古千里(行政改革推進室室長)

生活環境課課長補佐(クリーンセンター勤務)

和田祥一(農林課課長補佐)

総務室室長補佐

山本和哉(生活環境課課長補佐)

生活環境課課長補佐

南 隆宏

(生活環境課課長補佐(クリーンセンター勤務))

学校教育課課長補佐

柳生孝見(産業土木室室長補佐)

行政改革推進室室長補佐

西脇洋司(企画商工観光課課長補佐)

企画商工観光課課長補佐

西 和久(学校教育課課長補佐)

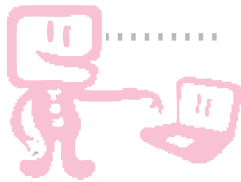
こんなことが

## 国税電子申告・納税システム(e-Tax)は大変便利

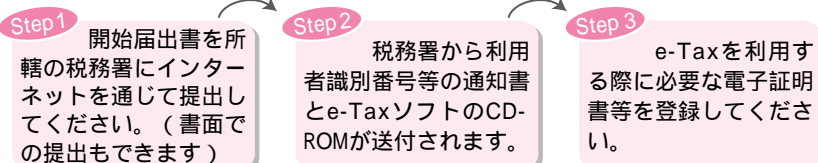
国税電子申告・納税システム(e-Tax)は、国税に関する各種手続(所得税、法人税、消費税、酒税および印紙税の申告、全税目の納税、申請・届出等)が自宅やオフィスからインターネット等を通じて行うことができ、税務署などに何度も出かける必要がなくなります。

特に源泉所得税の毎月納付や消費税の毎月申告など、利用回数の多い手続には大変便利です。

また、e-Taxの開始届出手続はインターネットを利用してオンラインで行えます。



### 「e-Tax」をご利用いただくための3つのステップ



e-Taxをご利用の際には、事前に電子証明書の取得が必要となります。e-Taxで利用可能な電子証明書については、e-Taxホームページをご覧ください。また、電子証明書がICカードで発行される場合は、ICカードリーダー等が必要となります。

なお、電子証明書およびICカードリーダー等は、有料になります。具体的な取得方法および費用につきましては、各電子証明書の発行機関へお尋ねください。



**e-Taxのご利用時間**▶ 月曜日～金曜日の午前9時から午後9時(祝日等を除きます。)

- ・ご利用時間については今後変更する場合がありますので、事前にe-Taxホームページで確認してください。
- ・申告・納税用のデータの作成はe-Taxソフト等を利用して、いつでも行うことができます。



**もっと詳しい情報は**▶ e-Taxホームページ (<http://www.e-tax.nta.go.jp>)

- ・e-Taxの最新情報やご利用にあたっての手続等について説明しています。



**お問い合わせ・ご不明の点は**▶ e-Taxヘルプデスク 0570-015901  
ご利用時間：月曜日～金曜日の午前9時から午後5時(祝日等を除きます。)

- ・利用開始のための手続やe-Taxソフトに関するご質問にお答えします。
- ・ご利用時間については今後変更する場合がありますので、事前にe-Taxホームページで確認してください。
- ・全国どこからでも市内通話料金でご利用になれます。

- 税に関する情報は国税庁ホームページへ <http://www.nta.go.jp> -

## 福祉医療費受給資格証の更新

乳幼児医療費、心身障害者医療費、一人親家庭等医療費、65歳以上重度障害者医療費の各受給資格証を9月1日（金）に更新します。今年から自動更新になり、従来の更新手続きはなくなりました。8月下旬に新しい受給資格証を送付致します。

※ただし、次の方は8月末までに申請して頂くことになります。

### ①加入健康保険が変更になった方（住民保険課で未手続の人）

新しい健康保険証、国民健康保険証（旧保険証が国民健康保険の場合）印鑑を持参してください。

### ②平成18年1月1日以降の転入者

平成18年1月1日に住民登録されていた住所地で所得証明書をとって持参してください。（乳幼児の場合は保護者の内、所得の多い人の分だけ）

※その他、口座等が変更になった方は申請してください

	心身障害者医療費	一人親家庭等医療費	乳幼児医療費
対 象 範 囲	<ul style="list-style-type: none"> <li>● 身体障害者手帳1～3級の方</li> <li>● I Q70以下又は、療育手帳（A又はB）をお持ちの方</li> <li>*65歳以上重度心身障害者についても同様</li> </ul>	<ul style="list-style-type: none"> <li>● 18歳（年度末）までの児童を扶養している一人親家庭等の母又は父及びその児童</li> <li>● 父母のいない18歳（年度末）までの児童</li> </ul>	<ul style="list-style-type: none"> <li>● 義務教育就学前の乳幼児（6歳年度末まで）</li> </ul>
本人負担金	自己負担相当額	自己負担相当額	自己負担相当額
入院時食事代	標準負担額（食事代）が減額されている場合のみ助成		
所得制限	なし		

※一人親家庭等（父子家庭・母子家庭など）については、該当される方の把握が困難なため、18歳未満児を扶養している一人親家庭等の扶養者およびその児童、父母のいない児童に対象となると思われる方はお問い合わせください。

問い合わせ先 住民保険課福祉医療費係 ☎ 0599 - 66 - 1116

## 終戦当時、引揚者の方々からお預りした通貨・証券等を返還しています

名古屋税関では、終戦後に外地より引き揚げてきた方々が、税関などに預けた通貨や証券等をお返ししておりますが、今なお引き取り手がなく、保管されたままになっているものが多数あります。

返還請求・お問い合わせは、ご本人はもとよりご家族の方でも構いません。お心当りの方は、お気軽にお問い合わせください。

### 返還している通貨・証券等

- 上陸地の税関または海運局に預けた通貨・証券等
- 帰国前に在外公館や日本人自治会等に預けた通貨・証券等のうち、その後日本に返還されたもの

**通貨** 旧日本銀行券、旧日本軍軍票等 **証券等** 支那事变割引国庫債券、大東亜戦争割引国庫債券等

**問い合わせ先** 名古屋税関 監視部許可通関部門 ☎ 052 - 654 - 4060  
 名古屋税関 四日市税関支署 総務課 ☎ 059 - 353 - 6421  
 名古屋税関 四日市税関支署 津出張所 ☎ 059 - 234 - 4161

## 夏休み特別企画 親子でちょっとリッチに ヨットでクルージング

**開催日** 8月2日(水)～8月13日(日)

**乗船料** (保険料)

大人(中学生以上) 1,000 円

小人(小学生・幼児) 500 円

(3歳未満は無料)

**乗船場所・時間**

五ヶ所乗船(漁組倉庫横) 午前10時

宿田曾乗船(宿田曾水産市場前) 午前10時40分

礪浦乗船(くまの灘漁協前) 午前11時20分

\*参加を希望される方は必ず事前予約が必要です。

\*天候の状況により中止する場合があります。

**申し込み・問い合わせ先**

南伊勢町観光協会 ☎ 0599 - 66 - 1717

☎ 0599 - 66 - 2477

## 移入種を放さない！ 逃がさない！広げない！

外国など他の地域から移された生物を移入種といい、中にはもともからいた生物に対して様々な悪い影響を与え、その地域の生態系を変えてしまうものもあります。近年、ペットとして飼われていた動物や昆虫などが、野原や山、川に捨てられて問題になっています。飼い主によって捨てられた移入種が野生に定着してしまうと、それを捕まえて、もとの自然を取り戻すには、大変な労力と費用が必要です。移入種問題は、人の行動により引き起こされるということを理解し、ペットを飼うときには、習性等をよく考えて最後まで責任を持って育てるという心構えが必要です。

移入種についてもっと詳しく知りたい方は、以下の HP をご覧ください。

<http://www1.eco.pref.mie.jp/shizen1/alien/>

**移入種に関する問い合わせ先**

三重県環境森林部自然環境室

☎ 059 - 224 - 2578

## 9月1日(防災の日) に民間金融機関が 「一斉防災訓練」実施

東海地震警戒宣言発令時には、  
窓口業務が停止されます。

当地域(市あるいは町)内の銀行、信託銀行、信用金庫、信用組合、農漁協などすべての民間金融機関(郵便局、公的金融機関を除く)では、9月1日(金)の「防災の日」に、原則、午前10時30分から5分間程度店舗の主要シャッターの一部を閉鎖するなどの「一斉防災訓練」を実施します。

「警戒宣言発令時には窓口業務が停止され、一部の店舗内 A T M 以外は稼働しない」(警戒宣言発令時の取扱決定事項)ことを広く知ってもらうのが目的です。

訓練実施時には、別の通用口が確保され、A T M を含め業務は平常どおり実施されます。店舗によっては、シャッターを閉鎖しない、あるいは半分のみ閉鎖される場合もあるそうです。

警戒宣言時の具体的な対応については、お取引の金融機関にお尋ねください。

**問い合わせ先** 津銀行協会 杉本

☎ 059 - 228 - 7772

## 南伊勢町産業経済の 現状を語る！

伊勢法人会・南伊勢町支部主催の講演会を下記の日程で開催いたしますので、ご参加ください。

**場 所** くまの灘漁協本部2階(奈屋浦)

**日 時** 9月2日(土) 午後7時

**講 師**

百五銀行 経済研究所

「三重県29市町の現状に於いて南伊勢町の現状と将来について」

三重漁連「水産漁業の現状と問題点について」

\*質問、応答方式での対応とします。

## お盆のごみ収集について

お盆のごみは普段より増加傾向にあります。ごみを出す際は、生活カレンダーをご覧になって正しく分別し、正しい収集日に出してください。

尚、平日は時間内(朝9時から夕方4時)の持ち込みも可能です。

## 鈴鹿マンドリンクラブ 南伊勢町ふれあいコンサート

**日時** 8月19日(土) 午後2時から  
**場所** 南伊勢町民文化会館  
(南伊勢町五ヶ所浦)

### ①世界の民謡を訪ねて

♪ラ・ゴロンドリーナ  
♪サンタルチア幻想曲  
♪闘牛士

♪ともしび

♪コンドルは飛んでゆく

♪ベサメ・ムーチョ

♪沖縄メロデー「島風にのせて」  
芭蕉布―花―涙そうそう―島唄

### ②マンドリンが歌う

昭和のあの歌・このメロデー

♪リンゴの唄

♪ラジオ歌謡名曲集

♪白い花の咲く頃―あざみの唄―

♪山小屋の灯

♪美空ひばりメドレー

♪悲しき口笛―お祭マンボ―

♪哀愁波止場―愛燦燦

♪みんなで歌いましょう!

♪みかんの花咲く丘―青い山脈―ふるさと

♪哀愁の古賀メロデー

♪影を慕いて―サーカスの唄―

♪酒は涙かため息か―男の純情―

♪東京ラプソディー

♪丘を越えて

### 問い合わせ先

小山 充 ☎0599-6610174

**主催** 南伊勢町教育委員会  
**共催** 市民活動室連絡協議会



## 伊勢地区交通安全協会の事業のあらまし

安全協会は、会員の皆様にかわりまして交通事故防止のためにつぎの活動を行っております。

### 街頭指導 啓発活動



- 交通安全の日に165箇所です通学路で学童の指導
- 四季の交通安全運動の出発式と大型店舗での街頭キャンペーン
- 伊勢大祭りにおける交通安全パレード
- 広報車による広報の実施
- 中学校生徒の通学自転車に反射材679個貼付
- 宮川桜祭り会場で飲酒運転防止キャンペーン

### 交通教室



- 夏休み期間中、小学生交通教室の開催
- 老人会の1,800名に小冊子の配布と交通安全の講話
- 高齢の免許保有者に対し研修センターで交通安全研修
- 幼稚園児に対し紙芝居による交通教室

### 広報活動



- 安協ニュース5回発行し事業所等に配布
- 交通死亡事故現場で「死亡事故発生のほり旗」を掲出
- 伊勢警察署前広報塔に年間スロ―ガン横断幕を掲出

### 新入学 児童

- 新入学児童に黄色い帽子の贈呈・ヘルメットの購入

### 表彰式

- 交通安全活動に貢献された事業所、学校および優良運転者への表彰

### 更新通知

- 運転免許証更新手続きの通知ハガキの発出

こ じんけん ばん  
子どもの人権 110 番「強化週間」8月28日(月)⇒9月3日(日)



人権イメージキャラクター  
人 KEN まもる君

じんけん ばん  
子どもの人権 110 番 (全国共通)

ぜろ なな ぜろ の ひゃくとおばん  
☎ 0570 (0 7 0) 1 1 0

【受付時間】 8:30～18:30

但し、土・日曜日は10:00～17:00



人権イメージキャラクター  
人 KEN あゆみちゃん

「いじめ」など子どもの人権に関する相談電話。悩みや疑問があったらお聞かせください。



# 南伊勢高校だより



## □南勢校舎 中高合同清掃活動 6月7日(水) <写真・左>

南勢中学校・南勢校舎の全校生徒による合同清掃活動を実施しました。地区ごとの班に分かれて、受け持ち区域でゴミの収集を行いました。集められたゴミの多さに生徒たちは驚いていました。

## □南島校舎 体育祭、開催 6月14日(水)

高校生活最後の体育祭だったので、僕は生徒会に入って、今までで最高の体育祭にしようと頑張りました。体育祭が始まる時は、みんなが楽しんでくれるか不安でした。だけど始まると、みんな笑顔で楽しんでくれたので、嬉しかったです。(3年生のコメントより)

## □南勢校舎 柔道個人第3位入賞、東海高校総体 6月18日(日) <写真・中央>

6月18日(日) 愛知県名古屋市の愛知県武道館で開催された柔道・体重別個人戦で、萩原翔一郎さんと南早也香さんの両名が、ともに3位に入賞しました。

萩原翔一郎くんは、以前にも紹介したように、8月10日(木) 大阪府堺市金岡公園体育館で開催される全国高校総体(インターハイ)にも、柔道競技体重別個人に出場します。応援のほど宜しくお願い致します。

## □南勢校舎 体育祭、開催 6月20日(火) <写真・右>

梅雨時の晴れ間、大きな歓声と生徒諸君の頑張る姿が、すがすがしい1日でした。大綱引きでは、1年生クラスが、3年生クラスに勝つと、一段と歓声は高まりました。

また、クラス対抗種目として、大縄跳びが行われ、教員チームも参加しました。

## □南島校舎 地元の企業見学会を実施 6月21日(水)

「南勢小橋電気株式会社」と「美和ロック株式会社」の地元にある製造メーカーの2工場を見学しました。生徒談として、「工場を間近に見たのは初めてであった。仕事の厳しさが伝わってきました。」

## □図書館開放予定日 8月カレンダー

南勢校舎図書館

月	火	水	木	金
	1	2	—	—
	○	○	—	—
7	8	9	—	11
○	○	○	—	○
—	—	—	—	18
—	—	—	—	○
21	22	23	24	—
○	○	○	○	—
28	29	30	—	
○	△	○	—	

南島校舎図書館

月	火	水	木	金
	1	—	3	4
	○	—	○	○
7	8	—	10	11
○	○	—	○	○
14	15	—	17	18
○	○	—	○	○
21	22	—	24	25
○	○	—	○	○
28	29	—	31	
○	○	—	○	

○ 9:00 - 17:00

△ 9:00 - 12:00

● 開館日は会議出張等で変更することがあります。ご了承ください。

● ホームページにて南勢校舎図書館の活動を紹介しています。

<http://www.mie-c.ed.jp/hnanse/library/l-top.htm>

## 甲種防火管理者資格取得 講習会開催のお知らせ

<b>日 時</b>	9月12日(火)・9月13日(水) (両日とも午前9時～午後4時まで)
<b>場 所</b>	紀勢地区広域消防組合消防本部 2階 会議室(多気郡大台町佐原754番地)
<b>受 講 料</b>	無料(別途テキスト代4,000円必要)
<b>受付期間</b>	8月1日(火)～8月31日(木)まで

申込書は受付期間中に紀勢地区広域消防組合にて配布します。

また、紀勢消防ホームページからも申込書をダウンロードできますのでご利用ください。

(<http://www18.ocn.ne.jp/~kiseil19>)

### 問い合わせ先

紀勢地区広域消防組合消防本部予防課

☎ 0598 - 82 - 3613

## 養殖研究所一般公開のお知らせ

養殖研究所では研究所の仕事を皆様に知っていただくため、来る8月26日(土)に一般公開を行います。今年度は宮川に面した玉城庁舎で行います。是非お越しください。

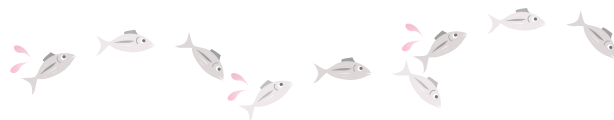
当日は、「いろいろな魚のすむ川や湖の環境－外国からきた魚の問題を中心として－」と題した研究者による講演、当所の研究内容のわかりやすい紹介のほか、宮川の生きものを中心としたタッチプール、海藻のしおりづくりなど楽しい企画も用意し、皆様のお越しをお待ちしております。なお入場料は無料です。

詳しい日時等は次のとおりです。

<b>日 時</b>	8月26日(土) 午前10時～午後3時まで
<b>場 所</b>	度会郡玉城町昼田224-1
<b>連絡先</b>	独立行政法人水産総合研究センター 養殖研究所 業務推進部

☎ 0599 - 66 - 1830

(ホームページ) [www.nria.affrc.go.jp/index-j.html](http://www.nria.affrc.go.jp/index-j.html)



## 平成 18 年度 自衛官募集案内

募 集 種 目		資 格	受付期間	試 験 期 日	合 格 発 表
防衛大学校	推薦	高卒(見込含21歳未満の者)推薦については高等学校長の推薦等が別途必要	9月5日～ 9月7日	9月23日・24日	11月9日
	一般	高卒(見込含)21歳未満の者	9月8日～ 9月29日	1次 11月11日・12日 2次 12月12日～15日	1次 12月6日 最終 19年2月16日
防衛医科大学 学 校 生 学 生		高卒(見込含)21歳未満の者	9月8日～ 9月29日	1次 11月4日・5日 2次 12月6日～8日	1次 11月28日 最終 19年2月16日
看 護 学 生		高卒(見込含)24歳未満の者	9月8日～ 9月29日		
2 等 陸・海・空士	男子	10月採用	6月12日～ 9月2日	9月3日	試験時に お知らせします。
		18歳以上 27歳未満の者			
		3・4月採用	6月12日～ 9月17日	9月18日(学科) 9月19日(身体検査等)	試験時に お知らせします。
		18歳以上 27歳未満の者			
	女子	3・4月採用	8月1日～ 9月8日	9月24日・25日	11月17日
		18歳以上 27歳未満の者			

問い合わせ先 自衛隊三重地方連絡部 伊勢募集事務所

〒516-0017 伊勢市神久2-1-58 角屋ビル2F

☎ 0596 - 23 - 3880

## 平成 18 年度後期 危険物取扱者試験実施計画

試験日	11月19日(日)
試験場所	伊勢会場 皇學館大学
受付期間	9月1日(金)～9月13日(水)
願書送付先	財団法人消防試験研究センター 三重県支部
願 書	志摩消防署または各分署にあります。
そ の 他	県下の他会場でも試験が実施されます。

## 危険物取扱者試験に伴う 予備講習会案内

講習日時	10月23日(月) 午前9時～午後4時30分
講習場所	志摩広域消防組合 消防本部3階会議室 志摩市阿児町鶴方3080
主 催	志勢防火協会連合会
対象区分	乙種第4類
申込期間	9月1日(金)～10月13日(金)
申 込 先	志摩消防署または各分署

## 平成 18 年度 危険物取扱者保安講習

講習日時	10月18日(水) 午後1時～4時
講習場所	志摩市阿児アリーナ 志摩市阿児町神明1074-14
講習区分	一般事業所
受付期間	9月4日(月)～9月15日(金)
申請書送付先	社団法人三重県危険物安全協会
申 請 書	志摩消防署または各分署にあります。

※詳しくは志摩広域消防組合消防本部予防課  
までお問い合わせください。

☎ 0599 - 43 - 1418

## 8月は電気使用安全月間です

蒸し暑い季節がやってきました。この蒸し暑さは、電気器具にとっても大敵です。8月は、1年のうちで最も感電事故の多い季節となっています。皆さんのご家庭でも電気の安全点検をしてみたいかがでしょうか。

☆電気の使いすぎはありませんか。

☆電線やコードは傷んでいませんか。

☆洗濯機などのアースは、きちんとつけてありますか。

電気の安全使用についてのご相談は、(財)中部電気保安協会 鶴方事業所 ☎0599-43-4785まで。

## 学校臨時用務員および 調理員募集

募集人員	臨時用務員 1 名・臨時調理員 1 名
雇用期間	平成18年9月1日～平成19年2月28日
応募資格	要普通自動車免許、年齢50歳未満の方。 (臨時調理員のみ調理員免許を有する)
勤 務 地	南伊勢町船越2100番地 南勢中学校へ通勤可能な方。
勤務時間	1日8時間 臨時用務員 (午前7時30分～午後4時15分まで) 臨時調理員 (午前7時45分～午後4時30分まで)
賃 金	臨時用務員・臨時調理員とも 日額 6,000 円(時給 750 円) 通勤費あり
社会保険	健康保険・厚生年金保険・雇用保険
提出書類	● 自筆履歴書 市販のものを使用、写真 (臨時調理員のみ調理師免許の写しを添付) ● 健康診断書 1 部 ● 書類の提出先 役場総務課(南勢庁舎)または総務室(南島庁舎) ● 書類の提出期限 8月18日(金) 必着 ● 面接試験を8月25日(金)午後2時より南勢庁舎 3階第3会議室で行いますので時間までに会場 へお越しください。

お問い合わせは南伊勢町教育委員会事務局までお願いいたします。

☎ 0596 - 76 - 0001

## 海区漁業調整委員会委員選挙人名簿の登載申請について

海区漁業調整委員会委員選挙人名簿は、申請に基づいて作られます。

名簿に登載されないと、たとえ選挙権があっても投票することができません。申請の期間は、平成18年9月1日～9月5日の間です。くまの灘漁業協同組合各支部、古和浦漁業協同組合の窓口にある申請書に必要事項を記入していただき、期間内に申請を行なってください。

問い合わせ先

南伊勢町選挙管理委員会

☎ 0599 - 66 - 1111



## 度会郡少年ソフトボール大会で島津ソフトボール少年団が制す！

6月17日から18日の2日間にわたり、大紀町で度会郡少年ソフトボール大会が行われ13チームの参加があり、見事島津ソフトボール少年団が優勝しました。



## 福祉体験学習

6月27日、吉津小学校の5・6年生が総合学習の一環として、ユニバーサルデザインやバリアフリーについて、講演を聞いた。2人一組で車椅子やアイマスクをつかって、校区内の道路や施設・設備の状況を観察し体験しました。

体験を通し、視覚障害者や車椅子利用者への介助の仕方や、施設や道路の不便なところや便利なところ等さまざまな感想や提案が話し合われました。



## 夏の交通安全県民運動 街頭キャンペーン

7月11日、東宮地内の国道260号線で、交通安全協会および南島商工会婦人部の方々の協力により交通安全街頭キャンペーンが行われました。

啓発チラシ等を手渡ししながら、ドライバー一人ひとりに交通安全を呼びかけました。

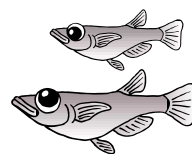


## 五ヶ所園めだが採り

7月13日、船越のめだかの里で五ヶ所園年長児15名がめだか採りをしました。

この日は、日差しが強く大変暑い日でしたが、園児たちは元気に川や田んぼに入っ

てめだか採りを楽しんでいました。





\*「わが家のアイドル」登場希望の方は、お気軽に連絡ください。(企画商工観光課)



## わが家の アイドル

こにしひな  
**小西陽菜**ちゃん 【17年・6月  
1日生まれ】

私の好きなことは、ママとのお散歩とみんなのまねをすること。それから、いとこの愛理お姉ちゃんと遊んでもらうのも大好きだよ。お散歩は、近所のネコちゃんと大好きなおじいちゃん、おばあちゃんのお家に行くのが日課です。

あと、岐阜のおじいちゃん、おばあちゃん、あんまり会いに行けなくてさみしいけど、大好きだよ。おじいちゃん、おばあちゃんいっぱい遊びに来てね。小方竈（ご両親は、小西 豊・恵さん）

## お忘れではありませんか 三重県交通災害共済に 加入しましょう

万一の事故に備えて、三重県交通災害共済への加入はお早めに。

■掛 金 500円  
生活保護の受給者は200円となります。

■保障期間  
平成18年7月1日～  
平成19年6月30日まで

■加入手続き  
加入申込用紙を各世帯に送付させていただきましたので、加入を希望されます方は、最寄の金融機関で掛金を添えてお申込みください。  
詳しくは、役場防災安全課  
(☎0599-66-0255)  
へお尋ねください。



## 全国高校 総体出場！

5月26日～28日に三重県高等学校総合体育大会が開催され、南伊勢高校（南勢校舎）柔道部3年生の萩原翔一朗くんが優勝しました。

また6月27日、大阪で開催される全国高校総体出場の報告に南伊勢町役場（南勢庁舎）を訪れ、萩原くんは「相手をしっかりと持ってしっかりと技をかける自分の柔道がしたい」と意欲を見せ、町長より「頑張って優勝してください」と激励しました。

## 全国大会出場！

7月1日に開催された全国小学生陸上競技大会三重県予選会で宿田曾小学校6年生の東海里香さんが走り高跳びで大会タイ記録で優勝、そして南島東小学校6年生の矢野こころさんが4×100mリレーの第2走者で出場して見事優勝しました。8月に東京国立競技場で開催される全国大会に出場します。

東海さんは「自己記録を更新して表彰台に立つことが目標です」また、矢野さんは「決勝に残りチーム新記録を出して指導してもらった監督やコーチに喜んでもらいたいです」と話してくれました。



矢野こころさん

東海里香さん

# CALENDAR 2006



日	月	火	水	木	金	土
		1	2	3	4	5
6	7	8	9	10	11	12
13	14	15	16	17	18	19
20	21	22	23	24	25	26
27	28	29	30	31		



## 乳幼児健康相談

- 8月29日(火)  
午前9時30分～10時30分  
(受付時間)  
町民文化会館(五ヶ所浦)
- 8月31日(木)  
午前9時30分～午後3時  
ふれあいセンター(南伊勢町)  
対象者 未入園児  
(主な対象者は、5・7・12・24ヶ月のお子さんです)

## 1歳6ヶ月児健診

- 8月18日(金)  
午後1時～1時30分  
(受付時間)  
町民文化会館(五ヶ所浦)

## 対象者

平成16年11月1日～  
平成17年1月31日生まれの児

## 3歳児健診

- 8月11日(金)  
午後1時～1時30分  
(受付時間)  
町民文化会館(五ヶ所浦)

## 対象者

平成14年12月1日～  
平成15年2月28日生まれの児

## 成人健康相談

- 8月1日(火)  
午前9時30分～正午  
役場南勢庁舎(五ヶ所浦)
- 8月10日(木)  
午前9時30分～正午  
ふれあいセンター(南伊勢町)  
対象者 成人一般

## 子育て支援事業

### 訪問事業

- 8月2日(水)・10日(木)  
28日(月)  
午前に行います

### 親子ふれあい広場

- 8月8日(火)・21日(月)  
午前10時30分～11時30分  
子育て支援センター(阿曾浦)  
対象者 未入園児

## サポーター活動事業

### ドルフィンクラブ

### 夏休み子どもバレー教室

- 8月3日(木)  
午前10時30分～11時30分  
ふれあいセンター(南伊勢町)  
大ホール(村山)

- 対象者 未入園児・小学生
- ▽親子ストレッチ教室

- 8月24日(木)  
午前10時30分～11時30分

## 運転免許証の更新のお知らせ

### ▼とき・ところ

- 8月10日(木) 午前10時～10時45分  
ふれあいセンター(南伊勢町)多目的ホール
- 8月24日(木) 午前10時～10時45分  
南伊勢町町民文化会館

お知らせハガキに指定された場所で更新の手続きをお願いします。

### 更新手続きに必要なもの

- ①お知らせハガキ
- ②運転免許証
- ③手数料
- ④写真(3cm×2.4cm)

●詳しくは、  
防災安全課(☎0599-66-0255)  
地域サービスセンター総務室  
(☎0596-77-0001)まで

## 献血のお知らせ

- 8月31日(木)  
・午前10時～11時30分  
・午後12時30分～2時  
南伊勢町役場 南島庁舎  
・午後2時30分～4時  
南建工業前

※尚、ご協力の際、初めての方は本人確認が必要となりましたので、免許証、保険証をご持参ください。



## 各業務の問い合わせは

### ◆南勢庁舎 市外局番 (0599)

総務課	66-1111
行政改革推進室	66-1154
防災安全課	66-0255
企画商工観光課	66-1366
税務課	66-1112
住民保険課	66-1116
健康福祉課	66-1114
介護福祉課	66-1115
地域サービスセンター	
産業土木室	66-1250
生活環境室	66-2206
会計課	66-1770
議会事務局	66-1781
(FAX) 議会フロア	66-2164
(FAX) 総務フロア	66-1904
(FAX) 企画フロア	66-1846
(FAX) 事務課フロア	66-2166
(FAX) 地域サービスフロア	66-1113
町立南伊勢病院	66-0011

### ◆南島庁舎 市外局番 (0596)

建設課	77-0008
水産海洋課	77-0007
農林課	77-0006
下水道課	77-0009
水道課	77-0010
生活環境課	77-0005
クリーンセンター	76-1233
地域サービスセンター	
総務室	77-0001
住民室	77-0011
学校教育課(ふれあいセンターなんとう)	76-0001
生涯学習課(ふれあいセンターなんとう)	76-1011
(FAX) 1 階フロア	76-0279
(FAX) 2 階フロア	76-1660
(FAX) ふれあいセンターフロア	76-1114

### ◆出張所

南伊勢町役場宿田曾出張所	0599-69-2001
南伊勢町役場中島出張所	0596-72-1040
南伊勢町役場鷺倉出張所	0596-72-0004
南伊勢町役場島津出張所	0596-78-0001

## 8 月の納税と納付

国民健康保険税	5 期分(8 月分)
町 県 民 税	2 期分
住 宅 料	8 月分
水 道 料	7 月分(旧南勢町) 6 月分(旧南島町)
介 護 保 険 料	5 期分(8 月分)

## 児童扶養手当、特別児童扶養手当の現況届

児童扶養手当、特別児童扶養手当を受給されている方は毎年、現況届の提出が必要です。

昨年、受給されていた方は通知を致しますので、健康福祉課で手続きしてください。

この手続きを怠りますと受給できなくなりますので、必ず手続きしてください。

### 児童扶養手当制度とは

父母の離婚等により、父親と生計を同じくしていない 18 歳に達する日以後の最初の 3 月 31 日までの間にある児童を養育されている母子家庭等（母親にかわって養育している人など）の生活の安定と自立を助け、児童の福祉の増進を図るための制度です。

### 特別児童扶養手当制度とは

身体や精神に障害のある 20 歳未満の児童について特別児童扶養手当を支給し、児童の福祉の増進を図るための制度です。

＊新規に児童扶養手当、特別児童扶養手当の申請を希望される方や昨年、所得制限で請求されなかった方は所得の見直しがありますので、健康福祉課までご連絡ください。

問い合わせ先 健康福祉課 ☎ 0599-66-1114

南伊勢町・朗読ボランティア「さえずり会」「なぎさ会」では、「広報みなみいせ」をカセットテープに音訳し、目の不自由な方や高齢者のみなさんに聞いていただいています。

テープの必要な方は南伊勢町社会福祉協議会までご連絡ください。☎ 0599-66-1211

**町立南伊勢病院 8月勤労者外来診療**

土曜日

午前9時～午前11時30分まで

☎ 0599 - 66 - 0011

**栄養コーナー**



**コレステロール教室**

● 8月4日(金)・18日(金) 午前10時～11時

**糖尿病食事教室(昼食付き)**

● 8月11日(金)のみ

午前11時～午後12時30分

昼食付きです。付き添いの方にも500円で昼食をお出しできます。

● 場 所 町立南伊勢病院 2階会議室

● 申込み ☎ 0599 - 66 - 0011

管理栄養士 山本

●● **料理教室開催のお知らせ** ●●

～「バジルと茄子のピザ」をつくろう～

今年2回目の料理教室を開催します。今回はピザです。夏の



代表ハーブである「バジル」を使ってソースをつくりピザを焼きます。いつものトマトソースとは違った味を楽しめると思います。どなたでもご参加いただけます。詳しくは下記の通りです。

日 時：8月25日(金) 午前10時～午後1時

持ち物：エプロンとふきん2枚

参加費：500円

締切り：8月23日(水) 定員15名まで

申込み：町立南伊勢病院 管理栄養士 山本

☎0599-66-0011

**8月** AUGUST  
(8/1 8/31)

**ごみ収集カレンダー**

分別収集にご協力ください。

日	月	火	水	木	金	土
		1 粗大ごみ 【島津】 ビン・ガラス類 【五ヶ所・南海】 【島津・吉津】	2 発泡スチロール 燃えるごみ	3 缶・燃えないごみ 【五ヶ所・南海】 【島津・吉津】 その他プラスチック 白色トレー	4 燃えるごみ	5 資源ごみ (紙類・布類・牛乳パック) 【五ヶ所・南海】
6	7 燃えるごみ	8 粗大ごみ 【鵜倉】 ビン・ガラス類 【宿田曾・神原・穂原】 【鵜倉・中島】	9 ペットボトル 燃えるごみ	10 缶・燃えないごみ 【宿田曾・神原・穂原】 【鵜倉・中島】 その他プラスチック 白色トレー	11 燃えるごみ	12 資源ごみ (紙類・布類・牛乳パック) 【島津・吉津】
13 クリーンセンター なんとう持込可	14 燃えるごみ	15 粗大ごみ 【吉津】 ビン・ガラス類 【五ヶ所・南海】 【島津・吉津】	16 発泡スチロール 燃えるごみ	17 缶・燃えないごみ 【五ヶ所・南海】 【島津・吉津】 その他プラスチック 白色トレー	18 燃えるごみ	19 資源ごみ (紙類・布類・牛乳パック) 【宿田曾・神原・穂原】
20	21 燃えるごみ	22 粗大ごみ 【中島】 ビン・ガラス類 【宿田曾・神原・穂原】 【鵜倉・中島】	23 ペットボトル 燃えるごみ	24 缶・燃えないごみ 【宿田曾・神原・穂原】 【鵜倉・中島】 その他プラスチック 白色トレー	25 燃えるごみ	26 資源ごみ (紙類・布類・牛乳パック) 【鵜倉・中島】
27 南勢最終処分場 不燃物持込可	28 燃えるごみ	29	30 発泡スチロール 燃えるごみ	31 その他プラスチック 白色トレー		