



# ななみせ



家族そろって火の用心！（船越地区防火パレード）

### 今月の主な内容

- 平成21年度施政方針・当初予算概要など …②～⑤
- 定額給付金・子育て応援特別手当について
- 下水道使用料金と浄化槽使用料金の改定 …⑥～⑦
- 登録統計調査員募集／シリーズ介護保険
- 畜犬登録と狂犬病予防注射のお知らせ …⑧～⑨
- お客様アンケート結果報告／
- 市町対抗駅伝大会結果など …⑩～⑪
- 町立病院からこんにちは／ねんきん通信 …⑫～⑬
- 町文だより／南伊勢高校だよりほか …⑭～⑮
- まちのできごと／わが家のアイドルほか …⑯～⑰
- くらしの情報 …⑱～⑲

### ◀ 人の動き ▶

人口	16,599人	(-34)
男	7,864人	(-20)
女	8,735人	(-14)
世帯数	6,576世帯	(-7)
3月1日現在 ( ) 内は前月比		

2009

4

No. 43  
April



# 安心・安全の

# まちづくりを目指して



3月3日に開会された町議会第1回定例会の初日に、稲葉町長は「財政の健全性の確保に努め、住民生活の安心と安全に取り組んでまいります。」と施政方針を述べました。

## 平成21年度 施政方針

最近のわが国の景気動向はまさに目を覆いたくなるような現状で、实体经济にも影響が出ており、すさまじいスピードで経済活動の低下がみられます。三重県においても地域社会に及ぼす影響は著しく、県下の雇用、経済情勢も日増しに深刻化している状況です。

地方財政は、景気後退等に伴い地方税収入や地方交付税の原資となる国税収入が急激に落ち込む中で、社会保障関係経費の自然増や公債費が高い水準で推移することにより財源不足が大幅に拡大するものと見込まれています。

このため、国は地方財政対策として安定的な財政運営に必要な地方交付税及び一般財源の総額を確保する

ことを基本として対策を講じるとされていきます。

さて、わが南伊勢町は地場産業の低迷、過疎化の進行、少子高齢化の進展など町の活力の基本的な部分で厳しくかつ大きな課題を抱え、財政面では自主財源が乏しく財源の大半を交付税や国県支出金などのいわゆる依存財源が占め、また歳出予算においては経常的経費が増大し投資的経費の割合が縮小しているという極めて硬化化した財政状況にあります。

このような中、まちづくりの課題は多く、多様化、複雑化する行財政需要に対して積極的かつ総合的に取り組むことが必要ですが、これは大変厳しい取り組みでもあります。

そこで私は平成21年度当初予算編成にあたり次の考え方を基本としました。

はじめに町財政の健全性の堅持に努めることです。町財政の健全性をくしては、第一次南伊勢町総合計画に示す「町の創造プログラム」を推進して住民生活の向上を図ることはできません。そこで、各課が責任をもつて事業を実行できるような予算を編成し、基本的には新たな歳出の財源について新たな歳入の確保と歳出の削減をもって対応するなど一層の健全財政の堅持に努めます。

次に、住民生活の安心と安全の確保に努めることです。全国的に、特に地方における医療環境の悪化を受けて、「保健」「医療」「福祉」「介護」を総合的に組み合わせた地域医療体制の整備は喫緊の課題と考えています。

そして、毎日を安心して暮らし将来への活力を支える地域産業経済の活性化と生活基盤の整備については、各地域の実態に応じた取り組みを行います。

最後に、行財政改革の推進と行政の信頼性の確立です。行財政改革の取り組みの成果や財政上の効果は即時には現れにくいものですが、集中改革プランにおける取組の確実な実施と事務事業評価を通じて費用対効果を検証することによって既存の事務事業の徹底した見直しを行い、効果的で効果的な行財政運営への転換と事務改善を進め行政経費節減と住民サービスの向上を図ります。

## 平成21年度 当初予算概要

一般会計の予算規模は74億9,580万2千円で、前年度当初予算と比較するところ2・8%、金額では2億1,575万3千円の減となります。

特別会計9件の総額は60億3,966万4千円、企業会計では、病院事業会計が9億9,304万5千円、水道事業が4億5,425万円で、全会計をあわせた予算総額は149億8,276万1千円となり、前年度対比3・7%、金額では5億7,041万2千円の減となりました。

歳入の主なものでは、町税で10億6,476万6千円を、地方財政計画により地方交付税で41億5千万円を見込みました。また、国の財源不足により臨時財政対策債は大幅に増大しました。町債についてはその償還負担が将来の財政運営を圧迫することのないように十分な検討を行いました。

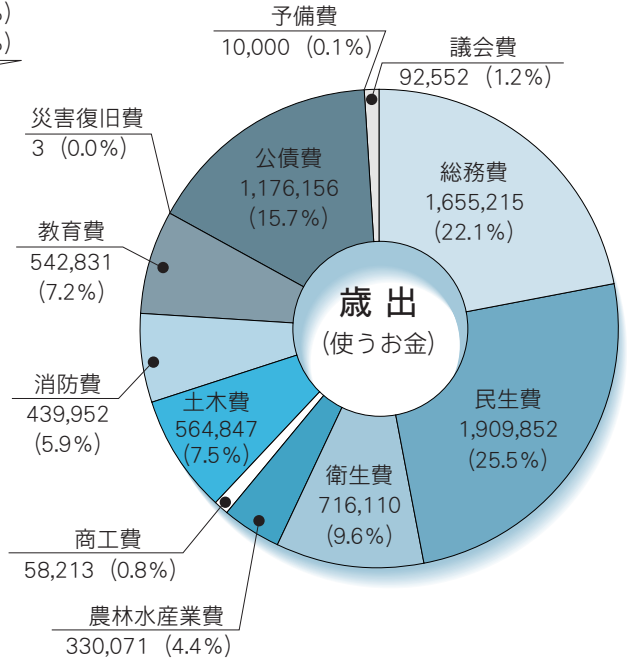
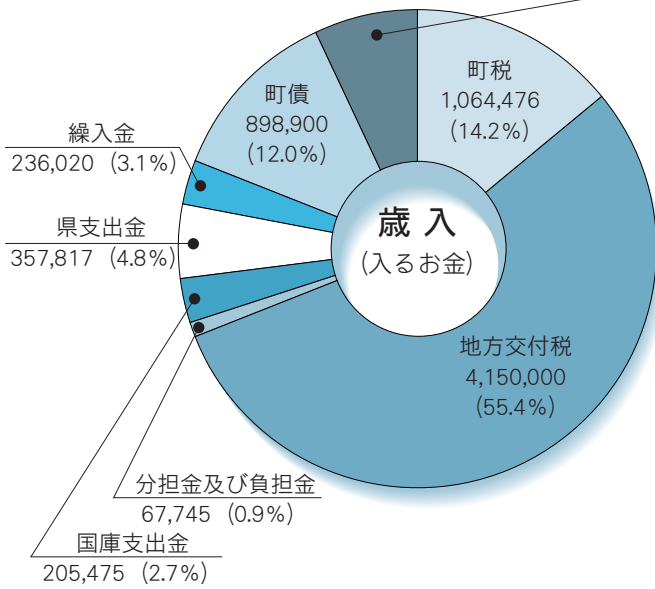
歳出全般では、義務的経費が占める割合が大きいほか、施設等の維持管理経費や各特別会計への繰り出し金が増加しております。一般行政経費についてはその全般について徹底した見直しを行い重点化を図るとともに節減合理化に努めました。投資的経費については財政の健全性の堅持を念頭に継続事業の早期完成をめ

地方譲与税	90,000	(1.2%)	財産収入	9,343	(0.1%)
利子割交付金	6,000	(0.1%)	寄附金	11	(0.0%)
配当割交付金	2,000	(0.0%)	繰越金	50,000	(0.7%)
株式等譲渡所得割交付金	500	(0.0%)	諸収入	134,495	(1.8%)
地方消費税交付金	110,000	(1.5%)			
自動車取得税交付金	37,500	(0.5%)			
地方特例交付金	17,433	(0.2%)			
交通安全対策特別交付金	1,000	(0.0%)			
使用料及び手数料	57,087	(0.8%)			

平成21年度

# 一般会計予算

合計 歳入 7,495,802千円  
歳出 7,495,802千円



◎◎◎ 会計別当初予算額 ◎◎◎ ◎◎◎ 一般会計歳入歳出予算額 ◎◎◎

会計別		平成21年度	一般会計歳入歳出予算額		
		(単位: 千円)	歳入	歳出 (目的別) (単位: 千円)	
会計別			款	款	
一般会計		7,495,802	町税	1,064,476	
住宅新築資金等貸付事業特別会計		13,011	地方譲与税	90,000	
福祉資金貸付事業特別会計		1,100	利子割交付金	6,000	
国民健康保険特別会計		2,632,881	配当割交付金	2,000	
老人保健特別会計		41,673	株式等譲渡所得割交付金	500	
介護保険特別会計		1,643,540	地方消費税交付金	110,000	
後期高齢者医療特別会計		403,958	自動車取得税交付金	37,500	
簡易水道事業特別会計		358,018	地方特例交付金	17,433	
下水道事業特別会計		891,729	地方交付税	4,150,000	
戸別合併浄化槽事業特別会計		53,754	交通安全対策特別交付金	1,000	
企業会計	病院事業会計	収益の支出	906,898	分担金及び負担金	67,745
		資本の支出	86,147	使用料及び手数料	57,087
		計	993,045	国庫支出金	205,475
	上水道事業会計	収益の支出	194,144	県支出金	357,817
		資本の支出	260,106	財産収入	9,343
		計	454,250	寄附金	11
合計		14,982,761	繰入金	236,020	
			繰越金	50,000	
			諸収入	134,495	
			町債	898,900	
			合計	7,495,802	
			議会費	92,552	
			総務費	1,655,215	
			民生費	1,909,852	
			衛生費	716,110	
			農林水産業費	330,071	
			商工費	58,213	
			土木費	564,847	
			消防費	439,952	
			教育費	542,831	
			災害復旧費	3	
			公債費	1,176,156	
			予備費	10,000	
			合計	7,495,802	

ざすとともに、新規事業・継続事業ともに地域の实情に即した適切なものであること、また後年度負担等を考慮・再検討しながら計画的な実施に努めたいと考えています。

また、特別会計・企業会計においては、ともにそれぞれの事業の適正かつ円滑な実施と効率的で持続可能な財政運営に努めます。

なお、平成21年度予定事業の一部については、地域活性化・生活対策臨時交付金事業として平成20年度補正予算で対応し実施する予定です。

### 主な事業

住民と行政がひとつになつてまちづくりに取り組むという考え方から昨年に引き続き住民や団体の方々が身近な地域の活性化や課題解決に向けて取り組む自主的、主体的な地域貢献活動を支援したいと考えています。

また、地域住民の自主的活動の推進と地域連帯感の醸成を図るため地域住民活動の拠点として2施設の建設を行います。

**福祉関係**では、すべての住民の権利が尊重され、住民の誰もが住み慣れた地域でそれぞれの人らしい尊厳ある生活を送ることを基本に、障がい者福祉、老人福祉、児童福祉等いろいろな施策に取り組みたいと考えています。

また、現在、町内の医療・福祉を

取り巻く環境は、国による医療制度改革の影響や医師不足により大変厳しい状況となっておりますが、安心して生活できるよう関係機関との連携を密にしながら総合的な地域医療体制の整備に努めます。



なお、南島メデイカルセンターの移転予定に伴い医療施設整備基金を設置し医療の拠点を守るための施策を講じます。

**産業関係**施策では、私は一貫して南伊勢町の再生の方策を第一次産業に求めています。残念ながら農・林・水産業ともそれぞれの産業をとりまく環境の悪化や担い手不足等に

より町の活力を支える産業として厳しい局面が続いています。

そこで、農地の保全や耕作放棄地の解消、森林環境整備及び漁礁の設置や藻場の造成など農・林・水産業環境の保全と向上、資源の維持増大及び新規作物導入の支援を行うとともに、消費者に対する情報の発信や地元産品のブランド化などにより新たな需要の掘り起こしと販路の拡大を行い、経済活動に刺激を与える産業構造の構築を支援していきます。懸案である鳥獣害対策につきましても積極的に取り組めます。

**道路整備**については、特に南伊勢町の大動脈であります国道260号の整備に最優先に取り組めます。町道につきましても地域活性化・生活対策臨時交付金を活用し20年度で予算補正を行います。実際の事業実施が21年度ということになり各地域と連携を密にして効率的な執行を行います。

**消防防災関係**では、消防力の強化を図るために施設整備を行なうとともに、「自分たちの町は自分たちで守る」を基本に、自主防災組織の結成促進と活動支援を行い防災意識の一層の高揚を図ります。

**教育関係**では、町の宝である子どもたちの健やかでたくましい成長を願い、適正な環境の確保と健全育成を促すとともに、学校と地域また関係各位と連携し児童生徒の安心と安

全の確保にも力を注いでまいります。児童数の減少という観点から南島地域の中学校と南勢地域の小学校の統廃合について協議会を設置して協議を行います。

また、住民が互いにふれあい、心豊かに新しい南伊勢町を育んでいく機会として各種生涯学習活動も積極的に実施してまいります。



**国民健康保険事業**については、医療費の急騰により大変厳しい財政運営を強いられております。一般会計からの法定外繰り入れも行い逼迫する国保財政の安定化に取り組みます。なお、国保事業としては国保加入者の健康管理事業をきめ細かく実施す

るなどして医療費の抑制に向けた取り組みを強めてまいります。

**生活排水処理事業**につきましては、人口減少や高齢化及び厳しい財政事情など、特に下水道事業を取り巻く環境がますます厳しくなる中、事業実施については選択と集中により効率の観点から重点的に進めます。暮らしを支える基本施設である下水道の役割や必要性についての理解を広く求め、加入促進を積極的に進めるとともに、生活排水処理施設利用料金の調整を進めてまいります。

**水道事業**では、安全で良質な水の安定供給に務めております。しかしながら、普及率ほぼ100%となる中、特に老朽化した施設の更新が迫られており逼迫した経営状況となっておりつつある現状です。このため、下水道工事や国道改修工事等の事業と並行して配水管の耐震化、施設の更新を行うなど財源の確保に留意して計画的に進め、更に事務事業の効率的且つ効果的な運営に努めてまいります。

**公立病院**は、持続可能な経営をめざし経営の効率化あるいは経営形態の見直しへの取り組みも求められている状況です。

町立南伊勢病院につきましても、国による医療制度改革の影響や医師不足看護師不足により現行の医療体制の確保も難しくなっている状況で、これが病院経営に大きく影響してい

ることに加えて施設の老朽化など深刻な課題が山積しています。しかしながら、地域の皆さまに信頼される病院としてしっかりと運営していきたいと考え、宮崎院長先生を中心として一丸となって病院運営に取り組みんでいきます。



私をはじめ全ての職員が町の財政の健全性の確保と住民生活の安全と安心のためにという認識を強くもつて、町の運営に取り組んでまいりますので、皆さまのご理解、ご協力をさらにお願ひ申し上げます。

**お知らせ**

## 妊婦一般健康診査の 助成回数が変更になります

平成21年4月1日から、妊婦一般健康診査の助成が今までの5回（前期・2回・3回・4回・後期）に9回（6回～14回）が追加され、14回になります。4月1日時点で妊娠中の方は、今まで受けられた回数の残りの回数を受診していただくことができます。

### 例えば

3月31日までに前期・2回・3回の受診券を利用された方は4回・後期・6回～14回の受診券を利用いただけます。

また、受診券の利用については、医療機関とご相談ください。

21年度より、県外の医療機関で受診された場合も助成の対象となりますので、県外の医療機関で受診される方は、事前に下記までご連絡いただきますようお願いいたします。



問い合わせ先 福祉課 健康増進係 ☎0599-66-1114

# 定額給付金・子育て応援特別手当について

家計への生活支援とともに、地域の経済対策のため、定額給付金を給付します。  
また、多子世帯の幼児教育期の子育ての負担に配慮し、子育て応援特別手当を支給します。

## 定額給付金

### 給付の基準となる日（基準日）

平成21年2月1日

2月2日以降に町内へ転入した場合は、従前の住所地からの支給となります。なお、2月2日以降に町外へ転出した場合は、南伊勢町から支給します。

### 対象者

基準日現在、次のいずれかに該当する人

1. 住民基本台帳に記録されている人
2. 外国人登録原票に登録されている人  
(一定の要件があります)

### 給付額

一人につき 1万2,000円  
(ただし、昭和19年2月2日以前生まれの人と平成2年2月2日以後生まれの人は2万円)

### 給付方法

原則、世帯主名義の預金口座への振り込み  
(世帯全員の分を世帯主に一括して給付)

### 申請について

申請書は、4月中旬に世帯主あてに送付します。2月2日以降に住所変更をした方は、郵便局に転送届を出しておいてください。

なお、5月になっても申請書が届かない場合は、下記へお問い合わせください。

定額給付金についてのお問い合わせは

総務課 ☎0599-66-1111

## 子育て応援特別手当

### 支給の基準となる日（基準日）

平成21年2月1日

### 対象者

平成14年4月2日から平成17年4月1日生まれで、次のすべてに該当する子

1. 同一世帯の平成2年4月2日から平成17年4月1日生まれの子の中で、第二子以降である。  
※第一子が寮に入っているなどで世帯が別になっている場合でも、健康保険証などで扶養が確認できれば、同一世帯とみなしますが、通知が届かない場合がありますのでご注意ください。
2. 基準日現在、次のいずれかに該当する人
  - ・住民基本台帳に記録されている人
  - ・外国人登録原票に登録されている人  
(一定の要件があります)

### 支給額

対象となる子、一人につき 3万6,000円

### 支給方法

原則、世帯主名義の預金口座への振り込み

子育て応援特別手当についてのお問い合わせは

福祉課 ☎0599-66-1114

## ◆定額給付金の給付を装った「振り込め詐欺」や「個人情報の詐取」にご注意ください！

- 町や国がATM（銀行・コンビニなどの現金自動預払機）の操作をお願いすることは、絶対にありません。
- ATMを自分で操作して、他人からお金を振り込んでもらうことは、絶対にできません。
- 町や国などが、定額給付金の給付のために、手数料などの振り込みを求めることは、絶対にありません。
- 町や国が皆さまの世帯構成や銀行口座番号などの個人情報を電話で照会することは、絶対にありません。

# 下水道使用料金と浄化槽使用料金が

5月検針分より

## 変わります！



平成21年4月1日より、下水道・浄化槽の使用料金に変更となりました。  
 詳細は下記のとおりで、平成21年5月検針分より適用されます。  
 使用者の皆さまには、ご理解、ご協力を賜りますようお願い申し上げます。

### ●下水道使用料金の変更内容（対象：下水道使用者）

#### 南勢地区

（宿田曾・中津浜浦・船越・穂原東・五ヶ所浦の一部供用開始区域）

旧 料 金		
基本料金 (0~10m <sup>3</sup> )	1,575円	
11~30m <sup>3</sup>	1 m <sup>3</sup> あたり	170円
31~100m <sup>3</sup>		230円
101m <sup>3</sup> ~1000m <sup>3</sup>		270円
1001m <sup>3</sup> ~		315円



新 料 金		
基本料金 (0~10m <sup>3</sup> )	1,575円	
11m <sup>3</sup> ~	1 m <sup>3</sup> あたり	168円

#### 南島地区

（東宮・奈屋浦・方座浦・小方竈地区）

旧 料 金		
基本料金 (0~10m <sup>3</sup> )	1,050円	
11m <sup>3</sup> ~	1 m <sup>3</sup> あたり	84円



新 料 金		
基本料金 (0~10m <sup>3</sup> )	1,575円	
11m <sup>3</sup> ~	1 m <sup>3</sup> あたり	84円

注) 南島地区の新料金は、平成21年度の1年間とし、平成22年度以降、超過料金は、84円から168円となります。

### ●合併浄化槽使用料金の変更内容（対象：町管理合併浄化槽使用者）

神原地区・押渕地区・始神地区・南島下水道区域以外の区域

旧 料 金		
基本料金 (0~10m <sup>3</sup> )	1,050円	
11m <sup>3</sup> ~	1 m <sup>3</sup> あたり	84円



新 料 金		
基本料金 (0~10m <sup>3</sup> )	1,575円	
11m <sup>3</sup> ~	1 m <sup>3</sup> あたり	84円

※ただし、上記料金より電気代使用料として840円を差し引きます。

注) 平成22年度以降、超過料金は、84円から168円となります。

平成21年5月検針分（平成21年6月請求分）より変更となります。

ご不明な点などありましたら、  
お問い合わせください。

上下水道課 生活排水係 ☎0596-77-0010

# 登録統計調査員を募集します！

国勢調査や工業統計などの様々な統計調査の調査員として従事していただく方（統計調査員）を募集します。



## 調査員の仕事は？

- 町が開催する説明会への出席
- ← 担当調査区と対象の確認
- ← 調査票の配布（説明）と記入依頼
- ← 調査票の回収と検査
- ← 調査票の提出

## 調査員の身分は？

国または県から「非常勤の公務員」として任命されます。また、個人や事業所の情報を扱いますので、強い責任感が求められます。

## 報酬は？

調査終了後に国の基準により支払われます。調査の種類や受け持ち件数などによって異なりますが、1調査につき、おおむね2万〜5万円程度です。

## 応募資格は？

- ・ 町内に住所を有する、満20歳以上65歳未満の方で、心身ともに健全な方
- ・ 責任を持って調査事務を遂行でき、秘密の保持ができる方
- ・ 警察・選挙・税務などに関わりのない方

◆ 調査員としての登録を希望される方は、お気軽にお問い合わせください。

6月〜7月にかけて「21年経済センサス―基礎調査―」が実施されます。この時期に調査員活動が可能な方は、4月13日（月）までにお申し込みをお願いします。

### 21年度の主な統計調査

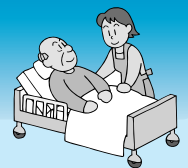
- 経済センサス基礎調査（会社やお店・事業所）
- 農林業センサス（農業・林業の世帯・経営体）
- 工業統計調査（製造業の事業所）
- 全国消費実態調査（抽出による一般家庭世帯）など

## 申込み・問い合わせ先

行政経営課（南勢庁舎）

☎0599-66-1366

## シリーズ 「介護保険について教えて」



### 👉 要介護認定を受けるには？ その①

加齢に伴う心身の変化や病気などにより、日常生活において、何らかの介護が必要になった場合、次の人は、介護保険サービスを受けることができます。

- 65歳以上の人
- 40歳～64歳で脳梗塞などの特定疾病に該当する人（詳しくはお尋ねください）

### 介護保険サービスを受けるには？

65歳以上の方はすでに黄色い介護保険者証が送られていますが、それだけではサービスを受けることはできません。

サービスを利用する為には、町に申請して要介護認定を受ける必要があります。

サービスが必要になった時に申請してください。

### どうやって申請すればいいの？

**申請方法** 本人（家族）が、所定の申請用紙を福祉課へ提出します。

**持ち物** 65歳以上の人 介護保険証  
40歳～64歳の人 健康保険証



# 平成21年度 畜犬登録と狂犬病予防注射のお知らせ

新たに犬を飼う場合はその犬を登録することは義務であり、生後3ヶ月以上の飼い犬は狂犬病の予防接種を毎年受けなければならないと、狂犬病予防法で定められています。

環境課では、下記の日程により畜犬登録および狂犬病予防注射を行いますので、飼い主の方は必ず最寄りの会場で登録・予防注射を行ってください。また、当日会場に来られる方は、リード（ひも、クサリ等）で犬をつないで注射を受けてください。

なお、日程が合わず当日会場に来られない方は、お近くの動物病院で狂犬病予防注射を受けてから、役場で手続きを行ってください。

\* 飼主の方は、フン取り用具を持参してください。



**【対象】** 生後3ヶ月以上の犬および未登録の犬

## 平成21年度 狂犬病予防注射実施日程表

日程	実施場所	受付時間
4月15日 (水)	宿浦区民センター前	9:00～ 9:20 (20分)
	田曾浦区事務所前ごみステーション前	9:30～ 9:55 (25分)
	神津佐公民館前	10:15～10:50 (35分)
	町民文化会館前	11:00～11:50 (50分)
	切原公民館前	13:00～13:20 (20分)
	船越公民館前	13:30～14:00 (30分)
	内瀬地区集会所前	14:10～14:30 (30分)
	農協穂原支店給油所前	14:40～15:00 (20分)
	押漕農協跡地	15:10～15:25 (15分)

日程	実施場所	受付時間
4月17日 (金)	旧奈屋浦漁協前	9:30～ 9:45 (15分)
	農協東宮出張所前	9:55～10:20 (25分)
	農協河内出張所前	10:30～10:45 (15分)
	農協西出張所前	11:00～11:15 (15分)
	役場島津出張所横	11:25～11:50 (25分)
	方座浦市場	13:10～13:25 (15分)
	村山生活改善センター前	13:35～13:50 (15分)
	南伊勢町役場(南島庁舎)前	14:00～14:30 (30分)

日程	実施場所	受付時間
4月16日 (木)	くまの灘漁協迫間浦支部前	9:00～ 9:25 (25分)
	旧くまの灘漁協磯浦支部前	9:45～10:05 (20分)
	旧くまの灘漁協相賀浦支部前	10:25～10:45 (20分)
	大江公民館前	11:05～11:25 (20分)
	道方生活改善センター前	11:35～11:55 (20分)
	大方電消防詰所前	13:10～13:30 (20分)
	赤崎集会所前	13:35～13:45 (10分)
	南部体育館前	13:50～14:10 (20分)
	槌柄浦おどり場	14:20～14:35 (15分)
	役場鶴倉出張所前	14:45～15:00 (15分)

### 狂犬病予防注射料金

◆狂犬病予防注射料金	2,650円
◆狂犬病予防注射票交付手数料	550円
(小計)	3,200円
◆畜犬登録手数料	3,000円
合計	6,200円

※登録済の場合は、畜犬登録手数料が不要となりますので、3,200円になります。

問い合わせ先 環境課(南勢庁舎) ☎0599-66-1154  
総合窓口(南島庁舎) ☎0596-77-0001

行革通信

お客様アンケート集計結果報告 & アクションプラン推進状況

信頼される役場、親しまれる職員をめざしてお客様に心地よい窓口サービスの提供に努めています。しかし、提供する側だけで考えていては独りよがりになりがちで、苦情やトラブルがないからといって必ずしも常に良いサービスができていたとは限りません。

このような問題意識から、お客様の立場から率直なご意見を伺いし、より良いサービスの実現を図るために昨年に引き続きアンケートを実施しました。

アンケートの概要

▼実施場所

南勢庁舎・南島庁舎

・各出張所

▼内容

評価項目別満足度表の8項目について、「非常に良い」「5」「良い」「4」「普通」「3」「悪い」「2」「非常に悪い」「1」の5段階により、来庁された町民の方々から評価していただき、その結果、「非常に良い」「良い」とい

う評価をいただいた回答だけを総合満足度として集計しました。

アンケートの結果

平成20年度より新組織体制となり総合満足度では前回の評価より1.1ポイントアップすることができました。今回の結果も評価5段階のうち、「普通」以上の評価をつけていただいたお客様が大多数ですが、「悪い」「非常に悪い」という評価の中には、「担当職員の仕事の把握ができておらず、訪ねても返答までに時間がかかった」などという厳しい意見もいただいています。また、設問6、7の項目ではマイナスの結果になったことの要因についても十分に検討するとともに、すべてのお客様が満足できるサービスを提供していく必要があります。今後も引き続き窓口サービス向上検討会議で話し合いを励行し、速やかな対応を図ってまいります。

《評価項目別満足度》 回収枚数251枚

項目	満足率	前回との比較
問1、目的の窓口への行きやすさ	82.8%	+3.8%
問2、あいさつ	83.9%	+2.3%
問3、申請書などの書き方	80.2%	+3.0%
問4、職員の服装・身だしなみ	83.1%	+1.7%
問5、職員の言葉づかい	85.3%	+0.3%
問6、職員の説明	83.8%	-3.1%
問7、窓口ですぐに用件を伺ったか	84.2%	-0.3%
問8、用件を伺ってから待ち時間	83.7%	+0.6%
総合満足度	83.4%	+1.1%

今後の取組について

窓口対応は、住民と行政との信頼関係に大きな影響を及ぼすとても大事な業務であると考えます。アンケートでは、役場に訪れたお客様が率直に感じられた職員の対応や行政サービスについて、いろいろのご意見をいただきました。良い評価をいただいた点は、職員一同の励みとし、また、ご指摘いただきました内容につきましては、これを真摯に受け止めて改善を進めてまいります。

多くのお客様にご協力いただき、ありがとうございます。

行財政改革アクションプラン推進状況

平成19年度 主な取組み状況

- 委託料の見直しを、行うと共に引き続き費用対効果を検証しました。また、長期継続契約の検討を行い平成20年度予算に反映させました。  
平成18年度決算額 475,294千円 平成19年度決算額 446,209千円
- 決算余剰金を財政調整基金へ積み立てました。  
平成19年度積立額 123,244千円
- 予算編成時において、補助金の見直しにかかる精査を行い平成20年度予算に反映させました。  
平成18年度決算額 180,523千円 平成19年度決算額 179,892千円
- 定員適正化計画の着実な推進により、平成22年度までに320人とする当初の計画を上回るペースで進み、22人削減（19年度）したことにより、平成20年4月1日現在で100%の進捗率となりました。
- 予定価格の事前公表及び低入札価格制度を導入しました。また、ホームページに入札関係の要綱を公表し、入札・契約制度の改善に努めました。
- 保育所については、相生園と南翠園を統合し、平成19年4月より南海園を開園しました。また、宿浦園と田曾浦園を統合すべく、各関係団体との調整を行いました。（平成20年4月より宿田曾園を開園）
- 効率的な自主運行バスの検討を行い、南勢～南島区間を新規路線として運行を開始しました。
- 機構改革に合わせ使いやすさや分かりやすさに配慮したホームページの再構築を実施しました。

その他、平成20年度からの機構改革に向けた新組織への取組み、テレビ会議システムの導入など、行政活動の仕組みの転換による研修会を実施し、職員の意識改革につとめました。

区分	取組み項目数	比率	対前年比
計画以上に進んでいるもの	4 (3)	5.3%	+1.3%
計画どおりに進んでいるもの	44 (27)	58.7%	+22.7%
取組み・検討を継続中のもの	13 (17)	17.3%	-5.4%
取組み・検討に着手したもの	8 (12)	10.7%	-5.3%
まだ手を着けていないもの	6 (16)	8.0%	-13.3%

今回の内容を含め、行政改革に関する情報は、町ホームページに掲載しています。 (総務課 行政係 ☎0599-66-1111)

# 熱い声援を追い風に、大健闘！！

～市町対抗駅伝大会～

2月22日、第2回美し国三重市町対抗駅伝大会が県庁前から県営陸上競技場までの10区間、42.195kmで行われ県内の29市町が力強くタスキをつなぎました。南伊勢町は、町の部で6位、総合で17位という素晴らしい成果で、昨年より総合タイムを縮めました。

なお、結果については下記のとおりです。



区 間	距 離	分 類	選 手 名	備 考
1区	1.28km	小学生女子	山下 莉央	
2区	1.85km	小学生男子	羽根 厚生	区間新記録・区間賞受賞
3区	3.76km	20歳以上女子	山本 真悠	
4区	5.65km	中学生男子	斎田 直輝	区間賞受賞
5区	4.60km	40歳以上男子	中西英一郎	
6区	6.36km	ジュニア男子	清水 清輝	区間新記録
7区	2.89km	一般女子	山本 実奈	
8区	3.43km	中学生女子	濱地 明衣	区間新記録・区間賞受賞
9区	5.95km	ジュニア女子	栗原 友梨	
10区	6.425km	20歳以上男子	梅津 良平	

## ラ・フェスタ・プリマベラ La Festa Primavera 2009

### 美しいクラシックカーが南伊勢を滑走します！

職人達の匠の技によって製造された自動車は、たとえ古くとも立派に通用する美しい芸術品です。4月19日(日)、このクラシックカー70台が南伊勢町を滑走します。

参加予定著名人は、堺正章、東儀秀樹、木内みどり、大倉正之助です。

皆さまも応援しませんか。

チェックポイント 町民文化会館駐車場

通過予定時間 午後5時20分～6時20分

問い合わせ先

産業振興課 ☎0596-77-0007

南伊勢町観光協会 ☎0599-66-1717



# 町立病院からこんにちは

こんにちは 今月は、内科外来スタッフからのお話です。

ぽかぽかと暖かく、心もウキウキする季節になりました。外出して身も心もリフレッシュしなくなりませぬ。

さて、今回は外来でもよくきかれる「頭を打った時」の注意です。仕事中、あるいは子どもが遊んでいて頭を打ったという患者さんが受診されると、まず医師の診察を受け、必要ならばレントゲンやCTの検査をします。その結果異常がなければ帰宅して自宅で様子をみていただきます。しかし、診察時には無症状でも時間と共に症状が現れることがあります。

次のような症状が現れたら、病院に電話連絡してください。

## 症状の例

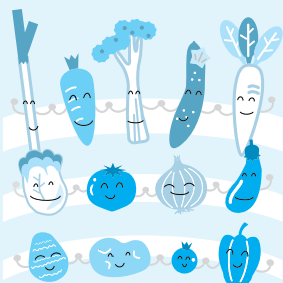
- 吐き気や嘔吐（食べ物や吐く）がある
- 意識がぼんやりしてきて、反応が鈍くなる
- 言葉がもつれ、普段と比べ話し方がおかしい
- 頭痛があり、次第にひどくなる
- 目がかすんで、物が二重に見えるたり、焦点が定まらなかつたりする
- 身体がふらつきまっすぐ歩けない
- 物をつかんでも落としてしまう
- 手足、あるいは全身に痙攣がおこる



- 皮膚の感覚が異常に過敏になる、あるいは低下してくる
  - 耳や鼻から出血があったり、液体が流れ出したりする
- \* 上記のような症状がなければ食事はとっていたらいい構いませんが、念のため入浴は避けてください。
- \* 24時間経過しても異常がなければまず安心です。

町立南伊勢病院 内科外来  
☎0599-66-0011

## \*\*\*\*\* 糖尿病教室のお知らせ \*\*\*\*\*



**4月17日（金）午前11時から（昼食付）**

付き添いの方にも500円で昼食をお出しできます。  
お気軽にご参加ください。（申込み締切4/10まで）

申込み・問い合わせ先 町立南伊勢病院（管理栄養士）

☎0599-66-0011

# ねんきん通信

## 忘れないでね!! 国民年金保険料の納付

国民年金の保険料は、**月額14,660円(平成21年度)**です。

国民年金保険料の納付は「口座振替」が「便利」で「お得」です。

なお、保険料をまとめて前払いすることにより割引される**前納制度**もあります。

前納制度は、1年分をお支払いいただく1年前納と、半年分をお支払いいただく半年前納があります。たとえば、1年前納の金額は、月々保険料をお支払いされた場合の合計額と比較して**3,120円の割引**になります。

半年(6ヶ月分)前納の場合は、**710円(年間1,420円)の割引**です。

ぜひご利用ください。

現金での1年前納は、4月30日までに納めてください。

しかし、口座振替はもっと割引が・・・

## 口座振替がお得です!!

口座振替は、金融機関等の窓口での現金納付に比べて便利でお得です。

口座振替には、毎月の保険料が翌月末に引落としされる翌月末振替と、毎月の保険料がその月の月末に引落としされる当月末振替(早割)があります。

早割は月額50円(年間600円)が割引されます。

口座振替で前納制度をご利用される場合は、現金での前納に比べて**さらに割引額が高**くなります。たとえば、1年前納を口座振替で行った場合は、月々現金でお支払いされた場合の合計額と比較して**3,690円の割引**になり、半年(6ヶ月分)前納の場合は**1,000円(年間2,000円)の割引**です。

※口座振替での平成21年度1年前納の受付は終了いたしました。

## 『クレジットカード納付』について

クレジットカード納付は被保険者ご自身から事前にお申し込みいただき、以後、継続的にクレジットカード会社が立替納付を行うものです。(クレジットカードを提示し、直接納付いただく方法ではありません。)

クレジットカード納付をご希望の場合は、社会保険事務所へお申し込みください。なお、クレジットカード納付では口座振替による毎月振替「早割」は適用されません。

また、6ヶ月前納・1年前納の割引額は現金納付の割引額となります。

ふるさと発見と健康づくりハイキング

牛草山うしくさ (550.3m) と温坊おんぼ (478m)

牛草山は南勢地区で一番高い山で、新緑の中を谷沿いに何度も小さい谷を渡りながら温坊まで勾配の少ない尾根を歩きます。昔から里山として利用されてきた山で、炭焼き小屋の跡は風情があり、温坊からの景色は絶景です。

と き 4月5日(日) 雨天の時 4月12日(日)  
 集合 午前8時30分 総合グラウンド(サニードロード沿い)  
 コース 登山口→牛草山→温坊→牛草山→登山口  
 参加費 300円  
 持ち物 軽登山の服装、弁当  
 申し込み 4月4日(土)まで(当日参加大歓迎)  
 問い合わせ先 事務局 ☎0599-6513057  
 携帯番号 ☎090-7044-3802  
 NPO法人 南勢テクテク会  
 南伊勢町  
 宮川流域ルネッサンス協議会



ふるさと再発見ウォーキング

山の神と風外禅師誕生の里を訪ねる

陽春に輝く「いらか」を眺めながら、ゆったりと「健康づくりと自然を楽しむ」ウォーキングです。◆作家 川口祐二さんに道中いろいろと話をさせていただきます。

と き 4月12日(日) 午前9時30分 雨天の時 4月19日(日)  
 集合 さいたエコセンター(斎田)  
 コース 集合場所：斎田(山の神)：拓境の碑：(沖田・押刈)：東季彦碑：白滝：「風外禅師誕生の里」碑(昼食)：始神(いしくよさん)：集合場所(約10.5km・約4時間30分)  
 準備物 昼食・飲み物・雨具など  
 参加費 無料  
 申し込み 不要  
 ※傷害保険の範囲内および応急処置以外の責任は負えませんのでご了承ください。  
 問い合わせ先 ぼちぼち歩こ会 ☎0599-660155 (東 一雄)  
 役場 福祉課 ☎0599-661114

● 町民文化会館便り ●

コヤマプレゼント ロビーコンサート

桜咲く4月は、伊勢市を中心に活動しているウェルフェアアンサンブルのピックメンバーの皆さんのステージです。ギター、リコーダー、パーカッション、などのアコースティックな楽器が奏でる、精妙な音色にしばし耳をお傾げください。



ウェルフェア アンサンブル



と き 4月19日(日) 午後1時30分  
 ところ 2階ロビー特設ステージ

名作童話紙芝居開催のお知らせ

3階南伊勢図書室では、仲西栄助さんによる名作童話の紙芝居を開いています。お子達と一緒に楽しみください。

と き 4月19日午前10時30分より

ギャラリーみかんより お知らせ

オープン以来、いろいろな個展を開催しています。皆さんも絵画や写真、手芸展等にご利用ください。お申し込みをお待ちしています。ご利用は無料です。

NPO法人みなみいせ市民活動ネット(MICAN)

〒516-0101 三重県度会郡南伊勢町五ヶ所浦3917 ☎0599-67-1011



# 南伊勢高校だより

## ●マラソン大会 実施

2月3日(火)に校内マラソン大会を実施しました。ここ数年では最高の無風のマラソン日和でした。学校から中津浜方面に男子は6km、女子は4kmの道のりを参加した生徒全員が完走しました。男子は、2年の山本翔平君がゴール直前まで先頭で引っ張りましたが、突然のアクシデントで1位が入れ替わりました。でもアクシデント後も最後まで諦めず3位入賞しました。何があっても最後まで諦めないという精神には感動しました。1位の記録は男子23分15秒、女子19分56秒でした。また、PTAの方々には、生徒の激励のため早朝から学校に来て豚汁を作って頂き、本当にありがとうございました。暖かい豚汁が生徒たちのマラソン後の疲れを癒してくれました。



## ●人権LHR 実施

2月18日(水)5・6限に人権LHRを実施しました。1学年は思いやりの心の育成と仲間作りを基本に学習を進めました。1学期はみんなが楽しく、安心して学校生活に臨めるクラスについて考えました。アンケートを行い、授業やクラスでの問題点を出し合って、良いところ、改善すべきところを話し合いました。今回はさらに視野を広げ、一人ひとりが大切にされる世の中について勉強をしました。この学習では人権マップを使い、日常生活で今まで意識していなかった人権問題に目を向けることや、相手の立場に立って考えることを学習しました。

2学年は、人権学習のテーマを「部落差別問題」とし、現在でも、差別落書や差別発言によって、心を深く傷つけられている人たちがいることを学びます。「差別をしない、させない」人間になれるように取り組んでいます。1学期は、ビデオにより結婚差別があることを学びました。今回は、「NHKその時歴史は動いた『人間は尊重すべきものだ。～全国水平社・差別との闘い～』」を利用して水平社宣言が出されるまでの歴史を学びました。そして、より深く学習するため、3月には三重県人権センターに行って研修します。

## ●1学年総合的な学習の時間「輝ひ」発表会 実施

2月24日(火)視覚教室において、総合的な学習の時間「輝ひ」の1年間の学習成果について、パワーポイントを使った発表会を行いました。学習テーマは「郷土を知る」で、昨年末の11月25日(火)午後、「きらりふれあいの会」にお世話いただいた「五ヶ所湾体験ワールド」の中から選んだ、8種類の地元産業・歴史に関する体験学習のメニューを基に、およそ半年にわたって調べ学習を行ってきました。発表当日は地域などから多数の参観者の前で、生徒達は緊張しながらも、一生懸命に日頃の研究成果を発表し、講評でも多数のお褒めの言葉をいただきました。これを機会に今後も自分たちの郷土に関心をもって、地域の活力の一翼を担えればとの共通の思いで終了することができました。



## ●薬物乱用防止教室 開催

2月25日(水)、一年生を対象に三重県警少年課の小林係長をお迎えして、薬物乱用防止教室を開催しました。昨年度から特に大学生の大麻事件が新聞紙上を賑せていますが、高校生や中学生にまでも薬物の魔手が伸びています。本教室では映像を交えたわかり易い講義で、改めて薬物の恐怖を学ぶことができました。薬物の正しい知識と普段から決まりを守ること、自己の行動に責任を持つことが、薬物の誘惑から自分を守ることに役立つと思います。

## 図書館開放予定日 4月カレンダー ※地域の皆様に利用していただくよう図書館を開放しています。

### 南勢校舎図書館

〔開放時間帯〕

◎13:00-17:00 ○15:40-17:00 △9:00-17:00 ×地域開放日ではありません

開館日は会議等に変更することがあります。ご了承ください。

月	火	水	木	金
		1	2	3
		×	◎	◎
6	7	8	9	10
△	△	×	△	◎
13	14	15	16	17
△	△	△	△	△
20	21	22	23	24
×	△	△	△	△
27	28	29	30	
△	△	×	△	

### 4月のたより

4月23日 子ども読書の日 サン・ジョルディの日  
 サン・ジョルディの命日で、スペイン・カタルーニャ地方では、男性が女性に花を女性が男性に本を贈る慣わしがあるそうです。  
 日本では2001年に「子ども読書活動の推進に関する法律」が制定され「子ども読書の日」と定められました。  
 文部科学省では子ども読書の日を記念して積極的に読書活動を行っている学校を表彰しています。なお昨年、南伊勢高校は読書活動優秀実践校文部科学大臣表彰をうけました。

★ケーブルテレビ・ホームページにて南勢校舎図書館の活動を紹介しています。

<http://www.mie-c.ed.jp/hnanse/library/1-top.htm>

まちのごきげん

スポーツ講演会

2月28日、町民文化会館で中京大学体育学部の湯浅景元かげもと教授を講師に招き、「子どもこどもの発育とスポーツの関わり」と題した講演会が開催されました。会場には、スポーツをしている学生やその保護者なども多く、正しいトレーニング法や効果的な食事の摂り方などについて熱心に聞いていました。



かわいい防火パレード出動!!

3月5日、船越地区で南勢防火協会と志摩消防署南勢分署の主催による防火パレードが行われました。

このパレードは、春季全国火災予防運動に伴い毎年町内各所で行っているもので、今年ことしは船越園児、船越区自主消防隊、地元警察、消防団員らが参加しました。

園児たちは、おそろいののはつぴ姿で拍子木を打ち鳴らし、「火の用心」と地域の人たちに呼びかけながら、船越地区を練り歩きました。

小・中学校卒業式

3月10日に中学校で、3月19日に小学校でそれぞれ卒業式が行われました。卒業生は、緊張した表情で卒業証書を受け取り、在校生や先生との別れを惜しみながらも、新生活への期待に胸をふくらませていました。

今年の学校別卒業生数は、五ヶ所小31名・宿田曾小9名・穂原小14名・南海小18名・南島西小34名・南島東小31名・南勢中86名・南島中35名・南島西中32名です。



(南勢中学校)

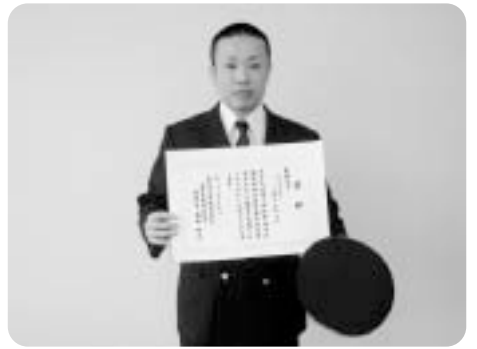
おめでとうございます  
ごさいます

瑞宝双光章  
受章!

1月、昭和15年から昭和55年3月までの長きにわたり三重県教職員として学校教育の振興と充実に尽力されたことが認められ、五ヶ所浦の橋川孝雄たかおさんが、瑞宝双光章ずいほうしゅうしょう(教育功労・高齢者叙勲)を受章されました。



消防職員意見発表会  
最優秀賞!



2月19日、紀勢地区広域消防組合で職員の資質の向上と自己研鑽けんけんを目的として第7回消防職員意見発表会が開催され、奥伊勢消防署の天野貴之あまの たかゆき消防士(大台町)が最優秀賞を授賞し、4月10日に大台町「グリーンプラザおおだい」で行われる第32回三重県消防職員意見発表会に出場します。

天野消防士は、「助かるはずの命の行方」をテーマに救急医療体制崩壊の危機に直面している今、私たち消防はどうあるべきかを訴えました。



お知らせ広場

刑事手続きにおける  
被害者のための  
新たな制度

裁判所における刑事手続きでは、犯罪によって被害を受けた方等に配慮するための様々な制度が設けられています。それらに加えて、平成20年12月1日から被害者参加制度、被害者参加人のための国選弁護士制度および損害賠償命令制度という新しい制度が始まりました。詳細はホームページで紹介していますので、ご覧ください。

裁判所における犯罪被害者保護施策

http://www.courts.go.jp/about/hogosisaku/

リーフレット「犯罪によって被害を受けた方へ」

http://www.courts.go.jp/about/pamphlet/pdf/hanzahigaipdf

リーフレットは、各裁判所に備え付けてあります。

問い合わせ先

津地方裁判所事務局

総務課 庶務係

☎059-226-4172

都市計画道路の見直し変更について

南伊勢町都市計画道路の変更(案)

新・起点～終点

南伊勢町五ヶ所浦字タカノトヤ～

南伊勢町五ヶ所浦字中之間

今回の変更は、都市計画道路の見直し施策に対し、「三重県都市計画道路の見直しガイドライン」に基づき、計画道路のルートを見直します。

皆さまの意見を募集しますので、詳細は町のホームページをご覧ください。

問い合わせ先 建設課(都市計画担当) ☎0596-77-0008

平成21年度前期危険物取扱者試験実施計画

試験日	6月20日(土)
試験場所	伊勢市観光文化会館
受付期間	4月16日(木)～4月28日(火)
その他	県下の他会場でも試験が実施されます。

平成21年度消防設備士試験実施計画

試験日	8月15日(土)・16日(日)
試験場所	三重大学(津市)
受付期間	6月18日(木)～6月30日(火)
願書送付先	財団法人消防試験研究センター三重県支部
願書	志摩消防署または南勢分署、奥伊勢消防署または南島分署にあります。

※詳しくは志摩広域消防組合消防本部予防課(☎0599-43-1418)または紀勢地区広域消防組合消防本部予防課(☎0598-82-3613)までお問い合わせください。

危険物取扱者試験に伴う予備講習会案内

講習日時	5月14日(木) 午前9時～午後4時30分
場所	志摩広域消防組合 消防本部3階会議室(阿児町鶴方)
主催	志勢防火協会連合会
対象区分	乙種第4類
申込期間	4月1日(水)～5月7日(木)
受講料等	2,000円(志摩広域消防組合管内防火協会会員 1,000円) テキスト代 別途必要
申込先	志摩消防署または南勢分署

※詳しくは志摩広域消防組合消防本部予防課(☎0599-43-1418)までお問い合わせください。

講習日時	5月15日(金) 午前9時～午後4時30分
場所	紀勢地区広域消防組合 消防本部2階会議室(大台町佐原)
対象区分	乙種第4類
申込期間	4月6日(月)～4月30日(木) ※定員20名になり次第締切
受講料等 申込書等	受講料・テキスト代が別途必要 奥伊勢消防署、紀勢分署、南島分署、宮川出張所にあります。

※詳しくは紀勢地区防火協会事務局(☎0598-82-3613)までお問い合わせください。

注) 予備講習会を申し込む方は、危険物取扱者試験申請の手続きをお忘れなく!

わが家のアイドル

せこえいじろう 世古英二郎 くん 【平成19年6月17日生まれ】

はじめまして!いつも元気な、わんぱく坊主の登場です。音楽にあわせて踊るのが得意で、お気に入り「アイアイ」だよ!ばあちゃんに、絵本を読んでもらうと超ご機嫌!!外を歩くのも大好き♥どんな道でも、どんどん進んでいくよ!  
ネエネ、いっぱい抱っこしてネ!ニイちゃん、柔道の技をかけてくれるけど、手加減してね!

五ヶ所浦 ご両親は、晃文さん・恵子さん



このコーナーに登場してくれるアイドルを募集しています!お気軽にお申込みください。 行政経営課 ☎0599-66-1366

CALENDAR	日	月	火	水	木	金	土
2009				1	2	3	4
<b>4</b>	5	6	7	8	9	10	11
	12	13	14	15	16	17	18
	19	20	21	22	23	24	25
	26	27	28	29	30		



**4月10日は、「交通事故死<sup>ゼロ</sup>を目指す日」**

**福祉課事業**

**乳幼児関係**

事業	日 時	実施場所等	対象者
乳幼児健康相談	4月28日(火) 9:30~11:30	役場南勢庁舎 (五ヶ所浦)	乳幼児(主な対象者は、5・7・12・24ヶ月のお子さんです。)
	4月30日(木) 10:00~12:00	ふれあいセンターなんとう (村山)	
1歳6ヶ月・3歳6ヶ月児健診	4月17日(金) ★受付時間★ 13:00~13:30	役場南勢庁舎 (五ヶ所浦)	1歳6ヶ月児対象：平成19年8月1日~9月30日生 3歳6ヶ月児対象：平成17年8月1日~9月30日生

**成人関係**

事業	日 時	受付時間	実施場所	対象者
成人健康相談	4月28日(火)	13:00 ~ 14:00	役場南勢庁舎 (五ヶ所浦)	成人健康相談をご希望の方は、福祉課健康増進係 (0599-66-1114) までご予約をお願いします。
	4月30日(木)	13:00 ~ 14:00	ふれあいセンターなんとう (村山)	
こころの健康相談	4月23日(木)	13:00 ~ 15:00	伊勢庁舎 ヘルスサポート室	※予約制となっていますので、伊勢保健福祉事務所 地域保健課 (0596-27-5148) までお電話ください。
胃がん検診	4月15日(水)	7:00 ~ 7:50	相賀浦高齢者センター	20歳以上 (平成2年3月31日以前の生まれ)の方
		8:30 ~ 9:30	伊勢路多目的集会施設	
	4月17日(金)	7:00 ~ 8:30	くまの灘漁協迫間浦支部	
	4月22日(水)	7:00 ~ 8:20	礪浦漁民センター	
		9:00 ~ 9:50	斎田多目的集会施設	
	4月23日(木)	7:00 ~ 8:30	船越公民館	
9:20 ~ 9:50		神津佐公民館		

※各種がん検診の受付時間は受診者の状況等により、前後することがありますのでご了承下さい。  
※各種がん検診はどの開催場所でも受診していただけます。

**子育て支援事業** 問い合わせ先 ☎ 0596-72-1014(子育て支援センター)  
☎ 0599-66-0015(南勢子育てサロン)

事業	4月	時 間	場 所
親子ふれあい広場	8日(水)	10:00~11:30	南勢子育てサロン
	16日(木)	10:30~11:30	子育て支援センター
	22日(水)	10:00~11:30	南勢子育てサロン
クラブ ドルフィン 楽しくあそぼう!	16日(木)	10:30~11:30	子育て支援センター
	23日(木)	10:30~11:30	子育て支援センター



★南勢子育てサロンの駐車場は建物の奥にあります。体育館前の傾斜の所は危険ですので、停めないでください。

## 各業務の問い合わせは

### ◆南勢庁舎 市外局番(0599)

総務課	66-1111
行政経営課	66-1366
税務課	66-1112
住民課	66-1116
環境課	66-1154
福祉課	66-1114
会計課	66-1770
議会事務局	66-1781
総合窓口	66-2206
(FAX) 議会フロア	66-2164
(FAX) 総務フロア	66-1904
(FAX) 行政経営フロア	66-1846
(FAX) 事務課フロア	66-2166
(FAX) 福祉課・総合窓口フロア	66-1113
愛州の館	66-2440
町立南伊勢病院	66-0011
宿田曾診療所	69-2015
南勢クリーンセンター	66-0057
南勢一般廃棄物最終処理場	65-3082
切原コンポストセンター	66-0030

### ◆南島庁舎 市外局番(0596)

産業振興課	77-0007
建設課	77-0008
上下水道課	77-0010
総合窓口	77-0001
教育課	77-0002
(FAX) 1階フロア	76-0279
(FAX) 2階フロア	76-1660
クリーンセンターなんとう	76-1233
阿曾浦診療所	72-1023

### ◆出張所

南伊勢町役場 宿田曾出張所	0599-69-2001
南伊勢町役場 中島出張所	0596-72-1040
南伊勢町役場 鶺倉出張所	0596-72-0004
南伊勢町役場 島津出張所	0596-78-0001

## 4

月の納税と納付

国民健康保険税	1期分(4月分)
固定資産税	1期分(4月分)
介護保険料	1期分(4月分)
住宅料	4月分
水道料	3月分
下水道使用料	3月分
浄化槽使用料	3月分



## 障がい児(者)巡回相談

4月9日(木) 10時～16時 場所:役場 南勢庁舎

4月23日(木) 10時～16時 場所:役場 南島庁舎

※できるだけ当日までにご予約ください。また、訪問による相談も行っていますのでお気軽にお問い合わせください。なお、相談は無料です。



### 問い合わせ先

三重済美学院「プレス」  
☎: 0596-20-6525  
役場 福祉課(介護支援係)  
☎: 0599-66-1114

### お詫びと訂正

「広報みなみいせ」3月号・5ページに掲載しました「知っておきたい障がい福祉シリーズ」の記事について、次のとおり誤りがありましたのでお詫びして訂正します。  
誤: 「特別障害児扶養手当」 → 正: 「特別児童扶養手当」

## 運転免許証更新のお知らせ

### ▼とき・ところ

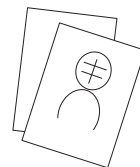
4月9日(木) 受付: 10時～10時45分 ふれあいセンターなんとう

4月23日(木) 受付: 10時～10時45分 町民文化会館

お知らせハガキに指定された場所で更新の手続きをお願いします。

### 更新手続きに必要なもの

- ① お知らせハガキ
- ② 運転免許証
- ③ 手数料
- ④ 写真(3cm×2.4cm)



### ●詳しくは

伊勢警察署 ☎0596-20-0110 環境課 ☎0599-66-1154



## 春の全国交通安全運動



4月6日(月)～4月15日(水)

- 運動の重点・全ての座席のシートベルトとチャイルドシートの正しい着用の徹底
- ・自転車の安全利用の推進
  - ・飲酒運転の根絶

南伊勢町・朗読ボランティア「さえざり会」「なぎさ会」では、「広報みなみいせ」をカセットテープに音訳し、目の不自由な方や高齢者のみなさんに聞いていただいています。テープの必要な方は南伊勢社会福祉協議会までご連絡ください。☎0599-66-1211

## 『ボカシ肥』設置場所の拡充について

町では、家庭から出る生ごみを減量化する目的で、生ごみを堆肥化する「ボカシ肥」を作り、希望する町民に無料配布しています。

このたび、より一層のごみ減量化のため、「ボカシ肥」を従来の役場（南勢庁舎）環境課に加えて、南島庁舎総合窓口・クリーンセンターなんとう・南勢クリーンセンターに設置しますのご活用ください。

なお、従来行っていた切原コンポストセンターでの「ボカシ肥」のお渡しはできませんのでご注意ください。

生ごみを堆肥化する容器は、生ごみ減量化対策助成対象品です。くわしくは、環境課までお問い合わせください。

※「ボカシ肥」は、限られた量しか生産できません。少しでも多くの方が使えるよう生ごみの堆肥化以外には使用しないでください。



### 【問い合わせ先】

役場環境課 ☎0599-66-1154  
 南勢クリーンセンター ☎0599-66-0057  
 なんとうクリーンセンター ☎0596-76-1233  
 南島庁舎総合窓口 ☎0596-77-0001

## 4月 (4/1▶4/30) ごみ収集カレンダー

ゴミは、決められた日の朝8時までに出しましょう。

日	月	火	水	木	金	土
			1 発泡スチロール 燃えるごみ	2 缶・燃えないごみ【五ヶ所・南海】 【島津・吉津】 その他プラスチック 白色トレイ	3 燃えるごみ	4 資源ごみ (紙類・布類・牛乳パック) 【五ヶ所・南海】
5	6 燃えるごみ	7 粗大ごみ(有料) 【島津】 ビン・ガラス類 【五ヶ所・南海】 【島津・吉津】	8 ペットボトル 燃えるごみ	9 缶・燃えないごみ 【宿田曾・神原・穂原】 【鶴倉・中島】 その他プラスチック 白色トレイ	10 燃えるごみ	11 資源ごみ (紙類・布類・牛乳パック) 【島津・吉津】
12 なんとうクリーンセンター 受付可	13 燃えるごみ	14 粗大ごみ(有料) 【鶴倉】 ビン・ガラス類 【宿田曾・神原・穂原】 【鶴倉・中島】	15 発泡スチロール 燃えるごみ	16 缶・燃えないごみ 【五ヶ所・南海】 【島津・吉津】 その他プラスチック 白色トレイ	17 燃えるごみ	18 資源ごみ (紙類・布類・牛乳パック) 【宿田曾・神原・穂原】
19	20 燃えるごみ	21 粗大ごみ(有料) 【吉津】 ビン・ガラス類 【五ヶ所・南海】 【島津・吉津】	22 ペットボトル 燃えるごみ	23 缶・燃えないごみ 【宿田曾・神原・穂原】 【鶴倉・中島】 その他プラスチック 白色トレイ	24 燃えるごみ	25 資源ごみ (紙類・布類・牛乳パック) 【鶴倉・中島】
26 南勢最終処分場 不燃物持込可	27 燃えるごみ	28 粗大ごみ(有料) 【中島】 ビン・ガラス類 【宿田曾・神原・穂原】 【鶴倉・中島】	29	30 その他プラスチック 白色トレイ		