

# 広報



# みすみせ



さざ波園入園式 (6人のかわいい新入園児たちは、大きな声でお返事ができました！)

## 今月の主な内容

- 定例会・臨時会開催……………②～③
- 人間ドック受診者募集／
- 地域貢献促進事業申請募集ほか……………④～⑤
- 春の行政相談／警察官の紹介ほか……………⑥～⑦
- シリーズ「介護保険について教えて」／
- 出会い交流事業男性募集ほか……………⑧～⑨
- 公共事業発注見通し一覧表ほか……………⑩～⑪
- ねんさん通信……………⑫～⑬
- 町立病院からこんにちは／予防接種について……………⑭～⑮
- 町民文化会館便り／南伊勢高校だよりほか……………⑯～⑰
- まちのできごと／お知らせ広場ほか……………⑱～⑳
- くらしの情報……………㉑～㉒

## ◀人の動き▶

人 口 16,506 人 (－ 93)  
 男 7,801 人 (－ 63)  
 女 8,705 人 (－ 30)  
 世帯数 6,565 世帯 (－ 11)  
 4月1日現在 ( ) 内は前月比

2009

5

No.44  
MAY

## 南伊勢町議会 第1回 定例会開催

平成21年第1回定例会が3月3日から23日までの会期で開かれ、新年度予算・補正予算・条例案など48件が原案どおり可決・採択され、1件は否決されました。

また、紀勢地区広域消防組合議会議員の選挙が行われ、上村康廣議員が選出されました。

### 可決された議案

- 南伊勢町交通安全対策基金条例の制定について  
市町交通安全対策事業交付金の配分により条例の設置が必要のため。
- 南伊勢町医療施設整備基金条例の制定について  
医療施設を整備する経費の財源に充てるため、医療施設整備基金条例を設置する。
- 南伊勢町介護従事者処遇改善臨時特例基金条例の制定について  
介護従事者の処遇改善を図るといふ平成21年度の介護報酬の改定の趣旨等にかんがみ、当該改定に伴う介護保険料の急激な上昇を抑制し第1号被保険者の負担の軽減を図るため、南伊勢町介護従事者処遇改善臨時特例基金条例を設置し必要な事項を定めるもの。
- 南伊勢町個人情報保護条例の一部を改正する条例について  
南伊勢町情報公開審査会及び南伊勢町個人情報保護審査会を統合し経費負担の軽減を図るとともに、併せて統計法改正による一部改正が必要のため。
- 南伊勢町通学費の支給に関する条例の一部を改正する条例について  
南伊勢町立中学校に自転車通学する生徒に対し、通学費補助額の増額を行い通学の安全を図るため。
- 南伊勢町職員の給与に関する条例等の一部を改正する条例について  
本年度の人事院勧告に基づき、一般職の職員の給与に関する法律等の一部を改正する法律が公布されたことにより、規定整備のため一部改正が必要のため。

- 南伊勢町税条例の一部を改正する条例について  
地方税法の一部を改正する法律が公布されたことに伴い、条例の一部改正が必要のため。
- 南伊勢町国民健康保険税条例の一部を改正する条例について  
国民健康保険法の改正により、条例改正が必要のため。
- 南伊勢町介護保険条例の一部を改正する条例について  
介護保険法第117条に定める介護保険事業計画の改訂に伴い、計画期間を変更したこと、介護保険法施行令及び介護保険の国庫負担金の算定等に関する政令の一部を改正する政令が公布されたことにより、条例の一部改正が必要のため。
- 南伊勢町廃棄物の処理及び清掃に関する条例の一部を改正する条例について  
一般廃棄物処理手数料の一部を改正するにあたり、条例の整備が必要のため。
- 南伊勢町戸別合併処理浄化槽の整備に関する条例の一部を改正する条例について  
戸別合併処理浄化槽の使用料を改正するにあたり、条例の整備が必要のため。
- 南伊勢町集落排水処理施設条例の一部を改正する条例について  
集落排水処理施設の使用料を改正

するにあたり、条例の整備が必要のため。

- 南伊勢町公共下水道条例の一部を改正する条例について  
公共下水道の使用料を改正するにあたり、条例の整備が必要のため。
- 南伊勢町過疎地域自立促進計画の変更について  
三重県市町職員退職手当組合を組織する地方公共団体の数の減少に関する協議について
- 三重県市町職員退職手当組合規約の変更に関する協議について
- 三重県自治会館組合の共同処理する事務の変更及び三重県自治会館組合規約の変更に関する協議について
- 指定管理者の指定について  
(浮島パークなんとう)
- 指定管理者の指定について  
(ふれあいと体験の館海ぼうず)
- 新たに生じた土地の確認について  
(迫間浦)
- 字の区域の設定及び変更について  
(迫間浦)
- 個別外部監査契約の変更について



- 20 年度一般会計補正予算(第 7 号)
- 20 年度福祉資金貸付事業特別会計補正予算(第 1 号)
- 20 年度国民健康保険特別会計補正予算(第 4 号)
- 20 年度老人保健特別会計補正予算(第 2 号)
- 20 年度介護保険特別会計補正予算(第 3 号)
- 20 年度後期高齢者医療特別会計補正予算(第 2 号)
- 20 年度簡易水道事業特別会計補正予算(第 3 号)
- 20 年度下水道事業特別会計補正予算(第 4 号)
- 年度上水道事業特別会計補正予算(第 3 号)
- 20 年度病院事業特別会計補正予算(第 2 号)
- 20 年度一般会計補正予算(第 8 号)
- 20 年度老人保健特別会計補正予算(第 3 号)
- 21 年度一般会計予算
- 21 年度住宅新築資金等貸付事業特別会計予算
- 21 年度福祉資金貸付事業特別会計予算
- 21 年度国民健康保険特別会計予算
- 21 年度老人保健特別会計予算
- 21 年度介護保険特別会計予算
- 21 年度後期高齢者医療特別会計予算
- 21 年度簡易水道事業特別会計予算
- 21 年度下水道事業特別会計予算

○ 21 年度戸別合併処理浄化槽事業特別会計予算

○ 21 年度上水道事業特別会計予算

○ 21 年度病院事業特別会計予算

▼ 21 年度予算については、広報みなみいせ 4 月号に掲載しました。

### 否決された議案

○ 工事請負契約の締結について

(神前浦地区漁業集落環境整備事業排水処理施設工事)

### 請願

○ 自主的な共済を新保険業法の適用除外とする意見書を国に提出を求める請願書

### 発議

○ 自主的な共済を新保険業法の適用除外とする意見書を国に提出を求める意見書

### 選挙

○ 紀勢地区広域消防組合議会議員の選挙

◆ 閉会中の継続調査について

## 臨時会開催

3 月 30 日に第 2 回、4 月 14 日に第 3 回、4 月 17 日に第 4 回臨時会が開催され、上程された議案は全て原案どおり可決されました。

### 第 2 回臨時会

#### 可決された議案

○ 南伊勢町営バス条例の一部を改正する条例について  
三重交通バスのバス停名変更に伴って、町営バスのバス停名称及び料金を変更するため、条例の一部改正が必要のため。



### 第 3 回臨時会

#### 可決された議案

○ 21 年度一般会計補正予算(第 1 号)  
○ 工事請負契約の締結について  
(神前浦地区漁業集落環境整備事業排水処理施設工事)

#### 承認

○ 専決処分の承認を求めることについて  
南伊勢町税条例の一部を改正する条例について  
○ 専決処分の承認を求めることについて  
南伊勢町国民健康保険税条例の一部を改正する条例について

### 第 4 回臨時会

#### 可決された議案

○ 工事請負契約の変更について  
(切原地区コミュニティセンター建築工事)  
○ 工事請負契約の変更について  
(神前浦地区漁業集落環境整備事業排水処理施設工事)



# ◆職員人事異動◆

4月1日付で職員異動がありましたのでお知らせします。  
( ) 内は前職。

## 課長級

統括兼環境課長

山本 透(環境課長)

税務課長

西脇 洋司(税務課係長)

住民課長

西和 久(住民課係長)

## 退職

統括兼住民課長

加藤 治

税務課長

岡 政成

住民課 主任

榊原 松世

住民課 主査

西井 みさ

南島保育所 園長

野村 千秋

宿田曾園 園長

世古 ソヨ子

さざ波園 園長

浜地 鈴子

船越園 園長

西園 子

南海園 保育士

磯野 敦子

船越園 保育士

丹生 しず

穂原園 保育士

北河 真奈美

病院 看護師長

松岡 美子

病院 准看護師

向出 りよ子

病院 看護師

畑 里美

病院 看護師

加藤 美緒

クリーンセンター清掃員

出崎 剛

学校調理員

岡 恵美子

学校調理員

森 本信子

## 新規採用

宿田曾園 保育士

向出 晃子

船越園 保育士

門野 奈央

五ヶ所園 保育士

大野 美乃里

病院 臨床検査技師

大下 寧

病院 准看護師

仲野 恵子

病院 准看護師

向井 まり子

## 国民健康保険加入者の皆さまへ 人間ドック（1日コース）の受診者を募集します。

国民健康保険に加入している人を対象に、保健事業の一環として「人間ドック」を実施します。受診を希望される方は、次のとおりお申し込みください。

### 募集定員

1日コース男女各50名

### 対象者

南伊勢町国民健康保険に1年以上加入され、国民健康保険税の滞納がない方で  
昭和14年4月2日～昭和44年4月1日生まれの方

### 検診時期

平成21年8月～12月(予定)

### 検診場所

伊勢市立総合病院 健診センター(自己負担額は下記表参照)

### 申込み方法

住民課・総合窓口(南島庁舎)・各出張所にある申請書(印、保険証持参)に必要事項を記入の上、住民課・総合窓口(南島庁舎)・各出張所へお申し込みください。(郵送可)  
〒516-0194 南伊勢町五ヶ所浦3057 南伊勢町役場住民課 国民健康保険係  
5月7日(木)～5月22日(金) 当日消印有効

### 申込み期限

※電話でのお申込みはできません。  
※定員を超えた場合は抽選です。(昨年抽選にもれた人を優先)  
※この人間ドックを受診する方は平成21年度の特健康診査は受けられません。

	総費用額	町助成額	本人負担額
男 性	36,750 円	26,750 円	10,000 円
女 性	48,825 円	38,825 円	10,000 円

### 問い合わせ先

住民課 ☎ 0599-66-1116 総合窓口(南島庁舎) ☎ 0596-77-0001

◆国民健康保険では、今年も昨年同様、特定健診を実施する予定です。詳しくは、広報みなみいせ等でお知らせします。

### 4月1日から

国民健康保険税のうち介護保険分(40～64歳の介護保険2号被保険者)の賦課限度額が9万円から10万円になりました。

問い合わせ先 住民課 ☎ 0599-66-1116



地域活動に  
取り組む  
団体の方に

## 「新しい時代の公」 地域貢献促進事業・補助金の申請を募集します！

### 1 事業内容

みんなで力を合わせて地域をより良くしていくこと、その実現に向けた活動のモデル事業となる地域活動に対し、事業1件あたり補助対象経費の1/2以内で8万円を上限とした補助金を交付します。

※ 補助率については予算の範囲内で1/2を上限とし、1/2を保証するものではありません。

※ 補助対象経費と認められない費目が含まれている場合、その費目のみ補助金の対象外となります。

### 2 募集する事業

町内で団体が取り組む地域貢献活動（身近な地域の活性化、地域の課題の解決に資するもの）としますが、営利目的、特定の団体等の利益に偏った事業、政治・宗教活動事業などは除きます。テーマは次のとおりとします。

- 地域住民間の交流を活発にすることによる地域の活性化に寄与するもの。
- 地域団体におけるコミュニティの育成に関するもの。
- 集客交流による地域の活性化に寄与するもの。

※ 事業の実施期間は平成21年4月1日から翌22年3月31日までとなります。

【参考】

#### 平成 20 年度 採択事業一覧

(申請順)

団 体 名	補 助 事 業 の 名 称
南勢テクテク会	南伊勢町自然と歴史と人にふれあう道づくり
浮島ライジング	地域活性化事業
五ヶ所湾海底調査会	スノーケル教室と海底掃除
五ヶ所浦活性化団体 G-soul	ふるさとに小さな明かりを灯す事業
穂原連絡協議会	穂原地区活性化事業
南伊勢町商工会青年部	南伊勢町のテーマソング「ワク・ドキ南伊勢（仮称）」の作成
アートを通じた交流実行委員会	五ヶ所湾 海の上の家プロジェクト
五ヶ所湾クラブ	五ヶ所湾を豊かにし、天然あさが棲める環境づくり

### 3 補助金の対象となる経費

補助対象となる地域活動を行うために要する経費。飲食費や団体の維持運営のための経常経費は除きます。

### 4 申請の対象となる団体

町内で地域貢献活動に取り組む地域の団体（NPO、任意のサークル等も含みます）ですが、営利目的の団体、宗教目的の団体、政治団体などを除きます。

### 5 申請用紙等の入手

役場行政経営課で配付しています。南伊勢町のホームページからもダウンロードできます。

<http://www.town.minamiise.mie.jp>

### 6 申請の募集期間

5月1日(金)から5月25日(月)まで（当日消印有効）

### 7 審査・採択

申請いただきました案件は、南伊勢町地域貢献促進事業費補助金審査要領に記載した採択基準に基づき、採択、不採択を選考いたしますので、申請すれば必ず補助金がつくものではありません。

### 8 その他

詳細については、南伊勢町地域貢献促進事業費補助金交付要領に定めてあります。ホームページでご覧になれます。

申請書の提出・問い合わせ先

行政経営課

☎ 0599-66-1366

## 春の行政相談

5月18日(月)～24日(日)

この「春の行政相談週間」にちなんで、左記の日程により行政相談所を開設します。生活から生じるさまざまな問題について、お気軽にご相談ください。  
相談は無料で、秘密は守られます。

とき・ところ

5/27

(水) 午後1時～3時

泉地区農業研修施設

相談員

柳原真吾

☎ 0599-66-0122  
☎ 0599-66-1711 (夜間)

5/28

(木) 午前10時～12時

鶴倉出張所

午後1時～3時

相談員

役場 南島庁舎  
木本弘志

☎ 0596-72-0181

問い合わせ先

総務課 ☎ 0599-66-1111

## 私たちの暮らしを守ってくれる 警察官が着任されました



### 南島幹部交番



交通係

井上拓真 巡查

◆シートベルト・ヘルメットは、あなたの身を守ります！必ず着用してね。



地域係

谷口幹洋 主任

◆ヘルメット・シートベルトを着装してください。誰が見ても着装していないと違反とわかります。



地域係

後藤敏文 巡查

◆県内でも交通事故が多発しています。事故に気をつけて運転してください。



地域係

大家和志 巡查

◆皆で交通ルールを守り、交通事故撲滅に向け取り組んでいきましょう。

### 五ヶ所駐在所



葛城茂雄 警部補

◆毎日、駐在所におりますので、お気軽にお立ち寄りください。



## ふれあいセンターなんとう職員募集

<b>募集人員</b>	臨時職員 1 名	<b>勤務日数</b>	週 3 日（月曜日から金曜日のうち）
<b>雇用期間</b>	平成21年 6 月 1 日から平成21年11月31日	<b>賃 金</b>	時給 750 円
<b>業務内容</b>	ふれあいセンターなんとう内の清掃	<b>提出書類</b>	自筆履歴書（市販のものに写真添付）
<b>応募資格</b>	58歳まで（本年度中59歳になる方まで）	<b>面接試験</b>	5 月 25 日（月） 午後 2 時
<b>勤 務 地</b>	ふれあいセンターなんとう（村山）		役場南勢庁舎 3 階会議室で行いますので時間までにお越しください。
<b>勤務時間</b>	午前 9 時から午後 5 時15分までの間で 1 日 4 時間以内		

## 学校臨時給食調理員募集

<b>募集人員</b>	臨時給食調理員 3 名
<b>雇用期間</b>	平成 21 年 6 月 1 日から 7 月 31 日 （最長 6 ヶ月の期間延長する場合あり）
<b>応募資格</b>	調理師免許を有する方で、年齢 59 歳以下および町内小中学校に通勤可能な方。
<b>勤務時間</b>	午前 7 時 30 分から午後 4 時 30 分までのうち 8 時間（学校により始業・終業時間に差異あり）
<b>賃 金</b>	日額 6,000 円（時給 750 円） 通勤費は役場の規定による
<b>社会保険等</b>	健康保険・厚生年金保険・雇用保険
<b>提出書類</b>	自筆履歴書：市販のもので可 （写真添付） 健康診断書：病院が発行する用紙 （胸部撮影有り） 調理師免許の写し
<b>面接試験</b>	5 月 25 日（月） 午後 3 時 役場南勢庁舎 3 階会議室で行いますので時間までにお越しください。

## スクールバス運転業務受託者募集

<b>募集人員</b>	2 名
<b>委託業務</b>	スクールバスの運転業務、バスの管理（清掃、始業前点検等） その他運転業務に関して学校長が支持する事項（運行日については、運転手業務委託者 2 名で協議を行う。）
<b>委託期間</b>	平成21年 6 月 1 日から平成22年 3 月31日
<b>通常運転範囲</b>	大江地区から南島中学校等
<b>バスの保管場所</b>	南島中学校（東宮）
<b>委 託 料</b>	1,500,000 円（支払は月々 15 万円となります。）
<b>応募資格</b>	健康で、無事故無違反の安全運転のできる方、大型運転免許取得の方
<b>提出書類</b>	自筆履歴書：市販のもので可（写真添付） 運転免許証の両面の写し
<b>面接試験</b>	5 月25日（月） 午後 4 時 役場南勢庁舎 3 階会議室で行いますので時間までにお越しください。

**提 出 先** 教育委員会（南島庁舎）または総合窓口（南勢庁舎） **提 出 期 限** 5 月 18 日（月） 必着  
**問い合わせ先** 教育委員会 教育課 ☎ 0596 - 77 - 0002

## 人権擁護委員は あなたの町のパートナーです

人権擁護委員制度をご存知ですか。6 月 1 日は、人権擁護委員法が施行された日です。人権は、人間が平和に生存する上で最も大切な権利です。自分だけでなくあなたも私もみんな人権が尊重されなければなりません。つまり人権は共存するものなのです。

全国の人権擁護委員は、6 月 1 日を「人権擁護委員の日」と定めこの日を中心として皆さんとともに、一層の人権思想の啓発に励むことを申し合わせております。

そこで全国一斉に各市町村におきまして特設人権相談を開設します。

相談は無料で、秘密は守られます。お気軽にご相談ください。

### 人権相談

**と き** 6 月 1 日（月） 13 時～16 時

**と ころ** 町民文化会館 役場 南島庁舎

### 人権擁護委員

宿 五ヶ所 相 賀 古 東  
浦 浦 浦 浦 宮  
加 藤 篤 信 信 信 信  
敏 喜 喜 喜 喜 敏  
さん さん さん さん さん

### 問い合わせ先

津地方法務局伊勢支局  
伊勢人権擁護委員協議会

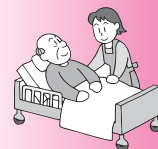
環境課  
☎ 0596-1154  
☎ 0596-1158



## シリーズ

# 「介護保険について教えて」

👉 要介護認定を受けるには？ その②



今回は、要介護認定の申請をしてから結果が出るまでの流れについてお知らせします。

### 申請してからどうなるの？

1. 主治医が意見書を書く  
日頃の心身の状況を、かかりつけの医師に書いてもらいます。

### 2. 訪問調査

度会広域連合の専門調査員が、家庭や病院等を訪問し、本人や家族と面接し心身の状態や日頃の生活の様子を調査します。

### 要介護認定はどのように行なわれるの？

主治医の意見書と訪問調査を基に、専門の審査員が認定を行います。  
結果は、非該当、要支援1・2、要介護1〜5までの8段階に分かれています。

### 認定結果はいつ出るの？

申請してから約1ヶ月後に結果を通知します。

サービスを急がれる方は申請日にさかのぼってサービスを利用することもできます。

### 有効期間は？

有効期間中でも心身の状態が変わった場合は、区分変更申請ができます。

### 認定を受けてから心身の状態が変わったら？

初めての認定の場合は、おおむね6ヶ月です。引き続き認定を受けたい方は更新申請が必要です。

◆次回は介護保険サービスについてお知らせします。

ご相談・問い合わせ先 福祉課（介護支援係） ☎ 0599-66-1114

## 「<sup>うま</sup>美し国おこし・三重」 座談会にでてみませんか

参加者随時  
募集中！

- 主 催：「<sup>うま</sup>美し国おこし・三重」実行委員会  
(☎ 059 - 224 - 2644)
- 問い合わせ先：役場 行政経営課  
(☎ 0599 - 66 - 1366)



「<sup>うま</sup>美し国おこし・三重」  
シンボルマーク

「<sup>うま</sup>美し国おこし・三重」実行委員会では、平成21年から平成26年まで、地域における「絆」づくりに取り組むグループや、地域の資源を活用して付加価値づくりに取り組むグループの皆さんを応援します。その一環として座談会を6年間にわたって開催していきます。座談会では、住民の皆さんが地域の課題やビジョンについて話し合い、専門家と一緒にその解決策や方向性を考えていきます。既に地域づくりの活動を行っている方や、これから始めようとお考えの方、また、グループの活性化にお悩みの方などお気軽にご参加ください。

※参加を希望される方は、事前に役場 行政経営課までお申し込みください。

申し込みにあたっては、グループ名、代表者名、連絡先、参加予定人数をお知らせください。  
座談会の日程は、申し込み後調整させていただきます。



☎ 0599-66-1366

行政経営課  
(町のホームページにも掲載  
しています。)

ふるさと納税とは、自分が  
貢献したいと思う町への寄附  
金のことです。5,000円を  
超える寄附を行うと、住民税  
と所得税から一定の控除を受  
けることができる制度です。  
生まれ育った「ふるさと南  
伊勢町」に貢献したい方、都  
会や遠く離れた地域にお住ま  
いの方でゆかりのある「ふる  
さと南伊勢町」を応援したい  
と思われる方は、ぜひこの制  
度を利用して町を応援してく  
ださい。

「ふるさと納税」制度で  
南伊勢町を  
応援してください！

出会い交流事業  
男性募集

## 出会いは一歩の勇氣 海ぼうず 射止め旅!!

### 日時・場所

- \* 11月14日(土) ~  
15日(日) (1泊2日)
- \* 南伊勢町内

### 事業内容

- \* 11/14(土)  
11:30 志摩ヨットハーバー集合  
開会式、養殖餌やり体験クルージングなど  
夕食パーティ、宿泊(町内)
- \* 11/15(日)  
朝食後、みかん狩り体験など  
バーベキュー昼食、おかげ横丁、解散

**締切日 5/29(金) 必着**

- ・参加希望者には9月に個人面接を行います。最終参加人員は15名程度となります。
- ・なお、参加希望者が少数の場合は事業を中止させていただきますのでご了承ください。
- ・女性の募集は県内および関西方面で8月中旬頃に新聞紙上にて行います。

### 参加資格

- \* 町内の20才以上50才までの  
独身男性 15名程度

### その他

- \* 参加費 男性 15,000円
- \* 申込み方法  
参加希望用紙を5/29(金)必着で  
送付してください。(FAX可)
- \* 申込み・問い合わせ先  
〒516-0194  
三重県度会郡南伊勢町五ヶ所浦 3057  
南伊勢町役場 行政経営課  
TEL 0599-66-1366  
FAX 0599-66-1846

**共 催 南伊勢町観光協会・南伊勢町**

この様式は南伊勢町のHP (<http://www.town.minamiise.mie.jp>) にもあります。

### 参 加 希 望 用 紙

男性用

ふりがな 氏 名		年 令	才
住 所	〒	携帯	- -
職 業		TEL ( )	-

収集した情報はこの事業以外では利用いたしません。

※ 海ぼうず：熊野灘に面した南伊勢町の海で育まれた海の子

# 公共事業発注見通し一覧表

(平成 21 年 4 月現在)

工 事 名	工事場所	工事期間	種 別	工 事 概 要	入札の方法	入札の時期	所管課
南勢庁舎分庁舎解体撤去工事	五ヶ所浦	4 ヶ月	解体工事	R C 造 解体撤去工事	指名競争 入 札	第 3 四半期	総 務 課
押 浏 コミュニティ施設 整 備 事 業	押 浏	7 ヶ月	建築・解体 工 事	鉄骨平屋建 築工事	指名競争 入 札	第 2 四半期	総 務 課
迫間浦コミュニティ施設 整 備 事 業	迫 間 浦	8 ヶ月	建築・解体 工 事	鉄骨平屋建 築工事	指名競争 入 札	第 2 四半期	総 務 課
五ヶ所公民館外壁改修工事	五ヶ所浦	3 ヶ月	改修工事	外壁改修	指名競争 入 札	第 1 四半期	教 育 課
五ヶ所小学校いす式階段 昇 降 機 設 置 工 事	五ヶ所浦	3 ヶ月	昇降機設 置 工 事	昇降機設置	指名競争 入 札	第 1 四半期	教 育 課
五ヶ所小学校下水道接続工事	五ヶ所浦	3 ヶ月	宅内配管 工 事	下水道接続	指名競争 入 札	第 1 四半期	教 育 課
穂原小学校下水道接続工事	伊 勢 路	3 ヶ月	宅内配管 工 事	下水道接続	指名競争 入 札	第 1 四半期	教 育 課
旧 島 津 小 学 校 校 舎 等 解 体 撤 去 工 事	古 和 浦	3 ヶ月	解体工事	R C 造 4 階建 解体撤去工事	指名競争 入 札	第 1 四半期	教 育 課
旧 東 小 学 校 校 舎 等 解 体 撤 去 工 事	小 方 竈	3 ヶ月	解体工事	R C 造 3 階建 解体撤去工事	指名競争 入 札	第 2 四半期	教 育 課
宿 田 曾 小 学 校 体 育 館 解 体 撤 去 工 事	田 曾 浦	3 ヶ月	解体工事	R C 造 2 階建 解体撤去工事	指名競争 入 札	第 1 四半期	教 育 課
旧 五 ヶ 所 中 学 校 校 舎 等 解 体 撤 去 工 事	船 越	3 ヶ月	解体工事	R C 造 3 階建 解体撤去工事	指名競争 入 札	第 2 四半期	教 育 課
旧 南 島 中 学 校 校 舎 等 解 体 撤 去 工 事	槌 柄 浦	3 ヶ月	解体工事	R C 造 4 階建 解体撤去工事	指名競争 入 札	第 1 四半期	教 育 課
南島中学校体育館外壁等 塗 装 工 事	東 宮	3 ヶ月	改修工事	外壁等改修	指名競争 入 札	第 1 四半期	教 育 課
旧田曾浦園解体撤去工事	田 曾 浦	3 ヶ月	解体撤去	保育所解体	指名競争 入 札	第 1 四半期	福 祉 課
穂原園公共下水道接続工事	伊 勢 路	3 ヶ月	管 工 事	下水道接続	指名競争 入 札	第 2 四半期	福 祉 課
福祉健康ランド公共下水道 接 続 工 事	五ヶ所浦	3 ヶ月	管 工 事	下水道接続	指名競争 入 札	第 2 四半期	福 祉 課
さざ波園漏水修繕工事	古 和 浦	2 ヶ月	管 工 事	給水管修繕	指名競争 入 札	第 3 四半期	福 祉 課
相賀浦漁港海岸保全施設 整 備 事 業 工 事	相 賀 浦	4 ヶ月	海岸工事	護岸 L = 36 m	指名競争 入 札	第 1 四半期	産業振興課
阿曾浦漁港漁村再生交付金 事 業 工 事	阿 曾 浦	6 ヶ月	漁港工事	土工 1.0 式	指名競争 入 札	第 1 四半期	産業振興課
奈屋浦漁港海岸津波・高潮 危機管理対策緊急事業工事	奈 屋 浦	3 ヶ月	海岸工事	陸間 1 基	指名競争 入 札	第 2 四半期	産業振興課
浮島パークなんとう施設 整 備 工 事	道 方	3 ヶ月	土木・建築 工 事	土地造成一式 施設整備一式	指名競争 入 札	第 1 四半期	産業振興課
公 営 住 宅 ス ト ッ ク 総 合 改 善 事 業	宿 浦・ 村 山	3 ヶ月	景観改善	屋上・外壁防水 改修	指名競争 入 札	第 1 四半期	建 設 課
町道大谷線（大谷 3 号橋） 耐 震 補 強 工 事	小 方 竈	5 ヶ月	橋 梁 工 事	橋梁修繕工事 一式	指名競争 入 札	第 1 四半期	建 設 課
町道大谷線（柏木橋）耐震 補 強 工 事	小 方 竈	4 ヶ月	橋 梁 工 事	橋梁修繕工事 一式	指名競争 入 札	第 1 四半期	建 設 課
町 道 田 曾 浦 宿 浦 線 道 路 改 良 工 事	田 曾 浦	4 ヶ月	道 路 工 事	擁壁工 L = 20 m	指名競争 入 札	第 2 四半期	建 設 課
町 道 田 曾 浦 宿 浦 線 詳 細 設 計 業 務 委 託	田 曾 浦	9 ヶ月	設 計	道路詳細設計 一式	随意契約	第 1 四半期	建 設 課
クリーンセンターなんとう 焼 却 改 修 工 事	東 宮	3 ヶ月	プラント 工 事	焼却炉改修	指名競争 入 札	第 3 四半期	環 境 課
田曾浦火葬場焼却炉改修工事	田 曾 浦	3 ヶ月	プラント 工 事	燃焼炉改修	指名競争 入 札	第 2 四半期	環 境 課



工 事 名	工事場所	工事期間	種 別	工 事 概 要	入札の方法	入札の時期	所管課
神前浦地区漁業集落環境整備事業雨水排水整備工事	神 前 浦	6ヶ月	土 木	側溝工 L = 287.0 m	指名競争入札	第1四半期	上下水道課
神前浦地区漁業集落環境整備事業管路施設工事	神 前 浦	7ヶ月	土 木	管路施設工 L = 230.0 m	指名競争入札	第2四半期	上下水道課
礪浦地区漁業集落環境整備事業管路施設工事	礪 浦	6ヶ月	土 木	管路施設工 L = 450.0 m	指名競争入札	第2四半期	上下水道課
礪浦地区漁業集落環境整備事業中継施設工事	礪 浦	8ヶ月	土木・建築	中継施設 1 式	指名競争入札	第2四半期	上下水道課
特定環境保全公共下水道事業管路施設工事 その1	五ヶ所浦	8ヶ月	土 木	管路施設工 L = 700.0 m	指名競争入札	第1四半期	上下水道課
特定環境保全公共下水道事業管路施設工事 その2	五ヶ所浦	8ヶ月	土 木	管路施設工 L = 1,500.0 m	指名競争入札	第2四半期	上下水道課
特定環境保全公共下水道事業管路施設工事 その3	五ヶ所浦	6ヶ月	土 木	管路施設工 L = 300.0 m	指名競争入札	第3四半期	上下水道課
中島地区簡易水道改良整備事業詳細設計業務委託	阿曾浦他	6ヶ月	設 計	管路設計 1 式	指名競争入札	第1四半期	上下水道課
中島地区簡易水道改良整備事業配水管布設替工事	阿 曾 浦	8ヶ月	土 木	配水管施設工 L = 3,845.0 m	指名競争入札	第2四半期	上下水道課
中島地区簡易水道改良整備事業配水施設工事	阿 曾 浦	8ヶ月	土 木	配水池 1 池	指名競争入札	第2四半期	上下水道課
泉水源施設改良工事	泉	6ヶ月	電 気	テレメーター 1 式	指名競争入札	第2四半期	上下水道課
木谷地内配水管布設替工事	木 谷	6ヶ月	土 木	配水管施設工 L = 166.0 m	指名競争入札	第3四半期	上下水道課
特定環境保全公共下水道事業に伴う配水管布設替工事その1	五ヶ所浦	8ヶ月	土 木	配水管施設工 L = 700.0 m	指名競争入札	第1四半期	上下水道課
特定環境保全公共下水道事業に伴う配水管布設替工事その2	五ヶ所浦	8ヶ月	土 木	配水管施設工 L = 1,500.0 m	指名競争入札	第2四半期	上下水道課
特定環境保全公共下水道事業に伴う配水管布設替工事その3	五ヶ所浦	6ヶ月	土 木	配水管施設工 L = 312.0 m	指名競争入札	第3四半期	上下水道課
漁業集落環境整備事業に伴う配水管布設替工事	礪 浦	6ヶ月	土 木	配水管施設工 L = 550.0 m	指名競争入札	第2四半期	上下水道課
特定環境保全公共下水道事業に伴う配水管布設替設計委託	五ヶ所浦	3ヶ月	設 計	管路設計 1 式	指名競争入札	第1四半期	上下水道課

(注) 公表する内容は、公表する時点の予定であり、公表した後に変更または追加される場合があります。  
なお、公表する工事は予定価格が250万円以上です。

## 平成20年度情報公開制度および個人情報保護制度の利用状況

平成20年4月1日から平成21年3月31日の間における情報公開制度の利用状況をお知らせします。

### 情 報 公 開 実 施 状 況

(単位：件)

	請 求	公 開	部分公開	非 公 開	不 存 在	取り下げ	不服申立て	存否を明らかにしない
町長部局	156	80	97	3	7	3	2	
議 会	9	1	2	1	4	1	3	
教育委員会	5	4			1			
合 計	170	85	99	4	12	4	5	

### 個 人 情 報 開 示 実 施 状 況

(単位：件)

	請 求	公 開	部分公開	非公開	不 存 在	取り下げ	不服申立て	存否を明らかにしない
町長部局	1		1					
合 計	1		1					

※請求（平成20年4月1日から平成21年3月31日までに請求のあった件数）

※公開等（平成20年4月1日から平成21年3月31日までに公開手続きを終了した件数）

# ねんきん通信

## 平成21年度の年金額について

総務省より、平成20年平均の全国消費者物価指数（総合指数）の対前年比変動率は1.4%となった旨発表されました。

一方、名目手取り賃金変動率（平成17年度から平成19年度の実質賃金変動率等を基に算出）は0.9%となっています。物価変動率が名目手取り賃金変動率を上回り、かつ、名目手取り賃金変動率がプラスとなる場合には、年金額は名目手取り賃金変動率で改定することが法律で定められています。

ただし、上記により改定された本来の年金額よりも現在支給されている物価スライド特例水準の年金額のほうが高いため、平成21年度の年金額は、平成20年度と同額になります。

### 《物価スライド特例措置について》

年金額は、平成16年の年金改正法の経過措置に基づき、実際に給付されている物価スライド特例水準（平成12～14年度の累積△1.7%分のマイナススライドを特例的に実施せず、据え置いている水準）の額が、改正後の規定により計算された本来の額を上回る場合は、「特例水準」の年金額を支給することとされています。

その間は、特例水準の年金額を維持し、物価と賃金がともに上昇した場合でも引き上げを行わないこととし、これにより1.7%の特例措置分を解消することとしています。

平成21年度においては、特例措置分は0.9%解消されることとなります（累積については0.8%となります）。

### 老齢基礎年金

（65歳から生涯にわたって受けられる年金です。）

年額	満額	792,100 円
----	----	-----------

### 障害基礎年金

（病気やケガがもとで障害が残ったときに受ける年金です。）

年額	1級障害	990,100 円
	2級障害	792,100 円

### 遺族基礎年金

（一家の生計を支えていた加入者が死亡したときに、残された子のある妻や子が受ける年金です。）

年額	妻・子（1人）の場合	1,020,000 円
----	------------	-------------

※子の人数によって受給額が異なります。

※子の18歳の年度末まで（1級または2級の障害の子は20歳に達するまで）。

# ねんきん通信

## 「学生納付特例制度」とは？

学生納付特例制度は、所得が無い学生の方が、将来、年金を受け取ることができなくなることや、不慮の事故等により障害が残ってしまった場合に、障害基礎年金を受けることができなくなることを防止するため、ご本人の申請により保険料の納付が猶予される制度です。

・ 年度毎に申請が必要ですので忘れずに申請してください。

### POINT 1

### ご本人の所得のみで審査

一般の保険料免除（全額免除・一部納付）の場合は、世帯主の所得も含めて保険料免除の対象となるか判定しますが、学生納付特例はご本人の所得のみで判定することになります。

### POINT 2

### 障害・遺族基礎年金を受けることができます。

納付特例期間中にケガや病気で障害や死亡といった不慮の事態が発生した場合、障害の状態に応じて障害基礎年金が、遺族（「子のある妻」と「子」）の方は遺族基礎年金を受けることができます。

※障害や死亡といった事故が発生するまでの国民年金の加入期間の2／3以上の期間について、保険料を納付、免除又は猶予されていること、若しくは事故の直前の1年間に保険料の未納がないことが必要です。

## 学生納付特例期間の年金はどうなるの？

「納付」と「学生納付特例」と「未納」はこのように違います。

		納 付	学生納付特例	未 納
障害基礎年金 遺族基礎年金 (受給資格期間)		○ 入ります	○ 入ります	× 入りません
老齢基礎年金	受給資格 期 間	○ 入ります	○ 入ります	× 入りません
	年 金 額 に 計 算	○ されます	× されません	× されません

- 障害基礎年金及び遺族基礎年金を受給するためには一定の受給要件があります。
- 学生納付特例を受けた期間は、将来受ける年金の受給資格期間に算入されますが、年金額には反映されません。
- 学生納付特例が承認された期間の保険料は、10年以内であれば古い期間から順に納付が可能です。ただし、承認を受けた年度から起算して、3年度目以降は当時の保険料に一定の金額が加算されます。

問い合わせ先 住民課 ☎ 0599 - 66 - 1116



# 町立病院からこんにちは

## 着任のあいさつ

内科医師 丸山貴也



この度、町立南伊勢病院へ着任いたしました、丸山貴也と申します。出身大学は自治医科大学で、今年で卒業9年目となります。昨年1年間は、三重県立総合医療センター呼吸器科で勤務をしていました。呼吸器内科には、腫瘍、アレルギー、感染症と、多様な分野がありますが、その中でも呼吸器感染症（肺炎）を専門に加療、研究に携わっています。当地域では高齢化が進行しておりますが、高齢になると、肺炎にかかりやすくなり、また、重症化し易く、死亡率も高くなります。加療だけで

なく、インフルエンザワクチン、肺炎球菌ワクチンの普及など、予防にも力を入れていければと考えています。

微力ながら、地域の皆様のお役に立てる様、頑張りたいと思いますので、よろしくお願い申し上げます。

内科医師 豊嶋弘一



みなさん、お久しぶりです。

この度、4月より再び町立南伊勢病院でお世話になることになりました。豊嶋弘一です。

私は、自治医科大学卒業後、四日市にある県立総合医療センターで2年間勤務した後、町立南伊勢病院で

2年間お世話になりました。昨年1年間は専門領域である感染症を学ぶため、山田赤十字病院で勤務しておりました。

日赤勤務中も廊下などで、やさしくお声をかけていただいていた有難うございました。そんなやさしい気質の南伊勢町が恋しくなり、この4月より再びこの地に戻ってまいりました。さて、感染症科についてご紹介させていただきます。

感染症科は臓器にとらわれず、細菌やウイルスなどが引き起こす病気を扱う診療科です。日赤では髄膜炎・脳炎・中耳炎・副鼻腔炎・咽頭炎・肺炎・腸炎・腎盂腎炎・子宮付属器炎・結核・HIVの患者さんなどを診ておりました。

現在、耐性菌（抗生物質が効かない細菌）、院内感染など感染症を取り巻く問題はマスコミなどでも取り上げられています。今後は三重県にも感染症科という科が普及していくと思いますが、そのために頑張っていきたいと思っています。

また、南伊勢病院では専門領域は持ちつつ、地域の皆様のお役に少しでも立てるよう、専門にとらわれることなく、幅広く勉強し精進していきたいと考えておりますので、何卒宜しくお願いいたします。

## \*\*\*\*\* 糖尿病教室のお知らせ \*\*\*\*\*

**5月20日(水) 午前9時30分から(昼食付)**

付き添いの方にも500円で昼食をお出しできます。

お気軽にご参加ください。(申込み締切5月13日まで)

申込み・問い合わせ先 町立南伊勢病院（管理栄養士）

☎ 0599 - 66 - 0011



予防接種で免疫をつけ、お子さんが病気にかからないようにしましょう。

問い合わせ先  
福祉課 健康増進係 ☎0599-66-1114

①対象となる予防接種は？

B C G (結核)、ポリオ (小児まひ)、三種混合 (D P T)=(ジフテリア、百日せき、破傷風)、麻しん風しん混合 (MR)=(はしか、三日ばしか)、日本脳炎です。※『日本脳炎』予防接種は現在、積極的勧奨を差し控えております。

②いつ、受けたらいいの？

対象年齢（月齢）に達したら、子どもの体調に合わせて一年を通していつでも接種できます。対象年齢（月齢）については、下記の表を参考にしてください。また、母子健康手帳で接種状況を確認のうえ、子どもの健康状態をよく観察し、体調がよい時に受けましょう。

### ③どこで受けたらいいの？

実施医療機関で接種してください。

#### ④どのように受けるの？

保護者向け冊子「予防接種と子どもの健康」をよく読み、予防接種の必要性、効果、副反応、注意する点などを理解していただいてから受けて下さい。

予診票は必要事項を記入し、母子健康手帳、保険証とともに医療機関に提出してください。

### ⑤費用は？

無料です（町が全額負担します）。ただし、法で定められた年齢以外の場合や治療を伴った場合は個人負担となることがあります。なお、ＢＣＧ接種については、医学的理由など特別な事情により生後６ヶ月までに接種できなかったお子さんについては、助成制度（生後６ヶ月以上から１２ヶ月未満）があります。詳しくは福祉課またはかかりつけ医までおたずねください。

## 定期の予防接種の対象年齢表

	3 ヶ 月	6 ヶ 月	9 ヶ 月	1 歳	2 歳	3 歳	4 歳	5 歳	6 歳	7 歳	8 歳	9 歳	10 歳	11 歳	12 歳	13 歳	14 歳	15 歳	16 歳	17 歳	18 歳	19 歳	
B C G	↓ □																						
ポ リ オ		↓ ■	↓ ■																				
		41日（6週間）以上の間隔をおいて2回接種を行います。																					
ジフテリア・ 百日せき・ 破傷風(DPT)		↓ ■	↓ ■	↓ ■		↓ 追加 □									↓ 2期 □								
		20日から56日まで（3～8週間）の間隔をおいて初回接種（3回）を行い、初回接種終了後、1年から1年6ヶ月未満の間隔をおいて追加接種を行います。															2期はDT（ジフテリア・破傷風）での接種となります。						
麻 し ん 風 し ん 混合(MR)	麻しん風しん混合(MR) 3期・4期は、平成20年度から5年間の措置です。1期・2期の対象となるお子さんは該当しません。																						
					↓ 1期 □				↓ 2期 □						↓ 3期 □					↓ 4期 □			
					5歳以上7歳未満で小学校就学前の1年間（いわゆる幼稚園、保育所等の年長児）										13歳となる日の属する年度の初日から当該年度の末日までの間にある者（中学1年生に相当する年齢の者）					18歳となる日の属する年度の初日から当該年度の末日までの間にある者（高校3年生に相当する年齢の者）			
日本脳炎	平成17年5月30日以降、ワクチン接種の積極的勧奨が行われていません。ただし、接種希望者は定期接種として接種は可能です。																						
							</																

※矢印（↓）は接種例を指しています。必ずしもこの通り受けなくても結構です。

の部分は標準の接種年齢を、 は定期予防接種として受けられる年齢を示しています。

## 斑鳩の里を歩く

～いにしへのロマンを想い、  
「斑鳩の三塔」を歩く～(約5km)

聖徳太子ゆかりの古寺や、その歴史と深く関わってきた里人の集落をたどれば、文化の香りと野のたたずまいが一体となった、斑鳩を代表する風景に次々と出会えます。

**と き** 6月7日(日) 小雨決行 **予備日** 6月8日(月)

**集 合** 町民文化会館駐車場

**受付** 午前5時半 **出発** 午前6時

**行 程** 町文～玉城IC～伊勢道～西名阪道～斑鳩町～法隆寺～斑鳩神社～法輪寺～史跡・三井(赤染めの井)～岡の原～三井瓦窯跡～法起寺～中宮寺跡～中宮寺～夢殿～法隆寺門前～往路帰途～町文着(午後8時頃)

**準備物** 雨具・帽子・軍手・飲料水・弁当ほか

**参加費** 7,500円(バス代・拝観料・保険料・写真代を含む) 会費は、当日受付でいただきます。

\*保険には加入しますが、全て自己責任とします。

**申込み** 5月31日まで

**申込み・問い合わせ先**

南勢テクテク会事務局

☎ 0599-65-3057

携帯 090-7044-3802



## 霧間の八と諾矩羅山縦走登山 (313<sup>メートル</sup>) (307<sup>メートル</sup>)

押測と大江の境の尾根を、新緑を味わいながら歩きます。

霧間の八はほぼ岩山で、志摩半島から五ヶ所湾までの景色が絶景です。運がよければシャクナゲ、ヒカゲツツジ等の花が見えるでしょう。

諾矩羅山は、大江地区の信仰の山です。

**と き** 5月4日(祝・月) 雨天順延

**集 合** 午前8時30分

押測(白滝神社駐車場)

**コース** 集合場所～白滝～霧間の八～諾矩羅山～マイガイ～集合場所

**準備物** 軽い山歩きの服装、弁当、水筒、雨具等

**参加費** 500円

**申込み** 5月3日まで  
(当日参加大歓迎)

**問い合わせ先**

事務局 ☎ 0599-65-3057

携帯 090-7044-3802

**主 催** NPO法人

南勢テクテク会

**後 援** 南伊勢町

## 町民文化会館便り

### コヤマプレゼンツ ロビーコンサート

風薫る新緑の5月は、南伊勢町ご出身、名古屋市在住の山川さんのソプラノの独唱、伊勢市を中心に活躍の中瀬さんのピアノの伴奏。お二人の絶妙に息の合った爽やかなコンサートをお楽しみください。

山川 真由子  
**ソプラノリサイタル**

**と き** 5月17日(日) 午後1時30分

**ところ** 2階ロビー特設ステージ

### 名作童話紙芝居開催のお知らせ

3階南伊勢図書室では、仲西榮助さんによる名作童話の紙芝居を開いています。お子達とご一緒にお楽しみください。

**5月17日(日) 午前10時30分より**

### ギャラリーみかんよりお知らせ

オープン以来、いろいろな個展を開催しています。皆さんも絵画や写真、手芸展等にご利用ください。お申し込みをお待ちしています。ご利用は無料です。

**NPO法人みなみいせ市民活動ネット(MICAN)**

〒516-0101 三重県度会郡南伊勢町五ヶ所浦3917 ☎0599-67-1011





# 南伊勢高校だより

## □南伊勢高校南勢校舎第3回卒業式挙行！



3月1日(日)体育館において南勢高校から南伊勢高校になって3回目の卒業証書授与式が挙行されました。男子28名、女子16名、計44名の3期卒業生は、一人ひとり卒業証書を学校長から授与されました。数々の思い出が走馬燈のように浮かび、胸が一杯になったことと思います。卒業生代表の平賀崇也君からの友人との思い出や両親、先生への感謝の気持ち、最高の高校生活を送ることが出来たという答辞に体育館全体が暖かい雰囲気になりました。卒業式後には、3年生の生徒から「ちょっと待ったあ〜」のコールがかかり、3年生全員が『旅立ちの日に』を合唱しました。厳粛な中、卒業生の母校への思いが伝わるとても心に残る卒業式となりました。

## □2年人権センター研修 実施



3月10日(火)に、2学年は津市にある三重県人権センターへ行って、人権について学んできました。係の人から三重県の人権に対する取り組みを聞いたり、展示室にある三重県の人権条例の制定状況を表す白地図から県内各地の人権宣言を調べたり、県内での差別をなくす運動の歴史や現在の取り組みを学びました。また、図書室で、予め考えたテーマについて班で調べました。帰りのバスの車内では、各班が調べた内容について意見を交換し合いました。話を聞くだけでなく、自ら人権について調べるという取り組みは、人権意識を高める上で有意義でした。

## □体験型進路ガイダンス 実施

3月17日(火)5・6限に1・2年生対象の体験型進路ガイダンスを実施しました。生徒の職業観の育成と進路選択に役立てるために職業体験を中心にした授業を大学・専門学校などから招いた講師により毎年度行っているものです。今年度は販売、調理、美容など16分野の職業があり、自動車関連の職業では、フェラーリの実車を使ってエンジンの構造について学んだり、医療事務の職業では、カルテ作成や薬の点数計算などを実際に体験しました。



## □図書館開放予定日 5月カレンダー 地域の皆様に利用して頂くよう図書館を開放しています。

### 南勢校舎図書館

月	火	火	木	金
				1
				×
4	5	6	7	8
×	×	×	△	×
11	12	13	14	15
△	△	△	△	△
18	19	20	21	22
△	△	△	△	△
25	26	27	28	29
△	△	△	△	△

〔開放時間帯〕◎13:00-17:00 ○15:40-17:00 △9:00-17:00 × 開放日でない  
開館日は会議等で変更することがあります。ご了承ください。

### 5月のたより

#### 5月5日 端午の節句

5月5日は子どもの日、端午の節句といわれる。端は「物のはし」つまり最初という意味があり、午は「うま」の日のこと。月初めの午の日を意味し、5が重なる5月5日が端午の節句といわれるようになった。

戦国時代に武士たちが家紋や武者絵でかいたのぼりを掲げて武威を誇示するようになり、それ以来、男子の立身出世を祝う行事に変わってきました。

☆ケーブルテレビ・ホームページにて南勢校舎図書館の活動を紹介しています。  
<http://www.mie-c.ed.jp/hnanse/library/l-top.htm>

# 南伊勢町スポーツフェスティバル グラウンドゴルフの開催

**と き** 5月12日(火) 予備日 5月19日(火)

受付：13時～ 開会式：13時30分～ 開始：13時45分～

**と ころ** 南伊勢町総合グラウンド(伊勢路)

**参加資格** 南伊勢町在住者および在勤者

**募集人員** フリー

**競技規程** 日本グラウンドゴルフ協会のルールによる

**競技方法** 個人戦とし8ホール3ラウンド

**持 ち 物** グラウンドゴルフクラブ(お持ちの方)・運動のできる服装等

**そ の 他** 保険は、事務局で一括して加入しますが、万一、事故が発生しても保険範囲内での保障となります。

**申込み先** 5月7日(木)まで

【南島地区】島津地区(磯崎 進 ☎78-0588)

(0596) 鵜倉地区(百合本いま子 ☎72-0195)

【南勢地区】相賀地区(村田清春 ☎64-2402)

(0599) 迫間地区(山本常幸 ☎64-3088)

船越地区(東 一雄 ☎66-0155)

切原地区(田岡金吾 ☎66-0830)

泉地区(塩崎敏夫 ☎66-1209)

吉津地区(小倉吉子 ☎76-0926)

中島地区(上村博敏 ☎72-0162)

礪地区(片出三茂 ☎64-2645)

穂原地区(田所勝弘 ☎65-3034)

五ヶ所地区(上村楠佳 ☎66-0356)

神津佐地区(磯崎楠信 ☎66-0715)

宿田曾地区(山本嘉美 ☎69-2737)

**主 催** 南伊勢町スポーツフェスティバル実行委員会

\*第2回目の開催は、10月を予定しています。

**問い合わせ** 教育課 TEL 0596-77-0002 FAX 0596-76-1660

3月17日、宿田曾小学校内の教室を利用した「宿田曾博物館」が完成しました。  
この博物館は、平成20年度の卒業生が卒業記念として、これまで資料室に保管されていた古い農耕器具や漁具・生活用具などに説明書を付けて展示し直したもので、今後は在校生を始めとした多くの児童らに活用される予定です。

**宿田曾博物館が完成!**

まちでまじと



## わが家のアイドル

かいりおな  
申斐 里央菜ちゃん [平成20年2月13日生まれ]



はじめまして♪里央菜です。とってもやんちゃな女の子だよ。

お外が大好きで、毎日お散歩してるよ。

あんよが上手になりました。

笑顔がサイコーにかわいい、わが家のアイドルです!

古和浦 ご両親は、博さん・愛里さん

このコーナーに登場してくれるアイドルを募集しています!  
お気軽にお申し込みください。行政経営課 ☎ 0599-66-1366

## 船越交通安全講演会

4月5日、船越地区で伊勢警察署・JAFによる交通安全講演会が開催されました。

講演会では、伊勢警察署管内の事故の発生状況などについての説明があり、その後JAFのシートベルト体験車両による実際の衝撃体験が行われました。参加者らは真剣な表情で講師の話を聞き、事故の怖さを再認識していました。



## 入学おめでとう

4月6日と7日に町内の各小中学校で入学式が行われ、小学校86人・中学校133人の新生活がスタートしました。

南島東小学校では、13人の新入児童が緊張した様子で入場し、名前を呼ばれると、笑顔で元気よく返事をし、これから始まる学校生活に胸を弾ませていました。



## 自慢の作品がズラリ 春の合同展示会

4月11日と12日の両日、文化協会・南島支部主催の「春の合同展示会」が、ふれあいセンターなんとうで開催されました。

会場では、山野草や盆栽・写真や手芸品などの力作が数多く展示され、お茶会・地元産品や花苗の販売もあり、訪れた来場者を楽しませていました。

次回は秋に開催される予定です。



## 消防団入退団式および 新幹部就任式

4月12日、町民文化会館で消防団入退団式・新幹部就任式が行われました。

消防団長から、代表者に辞令が手渡され、団員としての心構えについて訓示を受けました。また、退団者へ町から感謝状が贈呈され永年の活動をねぎらわれました。

日頃から、仕事の合間をぬって訓練を行っている消防団員は、災害時に即時対応できる地域防災の要として重要な役割を担っています。





## お知らせ広場

### みえ看護フェスタ

2009のご案内

いっしょに のりこえ

ちからになろう

をテーマにイベントを開催します。

**とき** 5月10日(日)

正午～16時

**ところ**

三重県文化会館2階第1・第2ギャラリー

**対象**

県民、中高校生・保護者・看護への道を目指す方等

**主催**

三重県、社団法人三重県看護協会

**内容**

・看護の仕事紹介と体験(看護師体験ゾーン)・就職相談・看護系学校への進路相談ゾーン・キャンドルサービス・DVD上映・お笑いライブ(「オレンジ」と「サムタイムズ」による漫才とクイズ)

**問い合わせ先**

三重県ナースセンター  
059-222-0466

## 南勢地区「母親大会」のご案内



母親・女性の願い、子どものしあわせのために、第48回南勢地区母親大会を開催します。どなたでも参加できますので、ぜひお気軽にご参加ください。

**とき** 5月24日(日)

9時30分～16時

**ところ**

伊勢市観光文化会館 4階

**内容**

分科会  
子育て・教育・福祉・介護・食・平和・労働等5分科会に分かれて話し合います。(午前)

**記念講演**

「景気・消費税等くらしに目を向けて」  
三重大学 野崎哲也先生

**その他**

参加協力券500円  
弁当 500円  
保育所 300円

**問い合わせ先**

南勢地区母親大会実行委員会  
059-6124-6913

## 平成22年

### 春採用自衛官募集

自衛官は、「特別職国家公務員」です。いろいろな仕事がありますので、自分の力を試してみませんか？やりたいこと、見つけてください。

**幹部候補生**

自衛隊の幹部自衛官(一般・技術・歯科・薬剤師)を育成するコース

**受験資格**

日本国籍を有する27歳未満の方

**受付期間**

4月1日～5月12日  
**一般層候補生(前・後期)**

陸・海・空自衛官の中心となる自衛官を育成するコース

**受験資格**

日本国籍を有する18歳以上27歳未満の方

**受付期間**

4月1日～5月12日、  
8月1日～9月11日

◆他にもコースがありますので、まずはお気軽にお電話を!!

**問い合わせ先**

自衛隊伊勢地域事務所  
059-6123-3880

## 救命講習(定期開催)のご案内

志摩広域消防組合では、毎月2回(5日と20日)AED(自動体外式除細動器)の取り扱いを含めた救命講習(普通救命講習・上級救命講習)を定期開催しています。

**定期開催日時**

(1) 普通救命講習  
13時～16時

(2) 上級救命講習  
8時30分～17時30分  
(昼休憩1時間)

※都合により開催が中止または変更となる場合があります。

**開催場所**

志摩市阿児町鵜方3080  
志摩広域消防組合消防本部  
※駐車場には限りがあります

ので、できる限り公共交通機関をご利用ください。

**講習内容**

(1) AED(自動体外式除細動器)の使用法  
(2) 心肺蘇生法や止血法など

**対象者**

組合管内に在住、勤務および通学している中学生以上の方

**講習人員**

毎講習20名以内  
※都合により変更する場合あり。

**申込方法等**

消防署および各分署にある申込書に必要事項を記入のうえ、受講を希望される日の10日前までに直接消防本部に提出してください。(受講料無料)

詳しい講習内容や日程等については、消防署または各分署にお問い合わせください。

## 年間予定表

普通救命	上級救命
5月5日(火)・20日(水)	——
6月5日(金)・20日(土)	——
7月5日(日)・20日(月)	——
8月5日(水)・20日(木)	——
9月5日(土)・20日(日)	——
10月5日(月)	20日(火)
11月5日(木)	20日(金)
12月5日(土)	20日(日)
1月5日(火)	20日(水)
2月5日(金)・20日(土)	——
3月5日(金)・20日(土)	——



## 救急法講習会 (9 時～ 17 時 30 分)

コース	開催期間	場所
A-1	5月30日(土)・5月31日(日) 6月6日(土)	山田赤十字病院 研修センター
A-2	6月6日(土)・6月7日(日) 6月13日(土)	四日市農芸 高等学校
A-3	6月9日(火)・6月10日(水) 6月16日(火)	松阪市嬉野 会館
A-4	7月25日(土)・7月26日(日) 8月1日(土)	津リージョ ンプラザ

☎ 059-1227-4145

申込み・問い合わせ先  
日本赤十字社三重県支部  
事業推進課

準備等  
筆記用具・昼食等・実技の  
できる服装

受講料  
教材費 3,000円  
(教本・教材等)

受講条件  
15歳以上の健康な方

災害や不慮の事故、急病に  
際しての応急手当や、健康で安  
全な生活を営んでいただくた  
めに、各講習会を実施します。

## 赤十字講習会のご案内

三重県  
食品ウォッチャー募集

三重県では、食品表示の適  
正化を図るため、日常の買い  
物の際に食品の表示状況を確  
認し、消費者の視点から報告  
していただく方を募集してい  
ます。買い物などを通じて食  
品の表示をモニターしてい  
だき、県に報告していただく  
ボランティア的な制度です。

募集人員 80人程度  
応募資格

次の要件をすべて満たす方  
・満20歳以上で三重県内に居  
住または勤務している方  
・年3回の活動状況の報告が  
可能な方

・食品表示等に関する研修会  
(年2回)に出席が可能な方

応募方法

応募用紙を電話で請求して  
いただくか、県のホームペー  
ジより入手することができま  
す。

応募期限 5月8日(金)まで

応募・問い合わせ先

三重県健康福祉部

健康危機管理室

食品表示グループ

☎ 059-1224-2358

## 事業主の皆さまへ

労働保険の年度更新に  
ついて

労働保険(労災保険・雇用  
保険)の申告・納付期間は、  
6月1日から7月10日までで  
す。

お忘れなく!お早めに申  
告・納付をお願いします。

問い合わせ先

三重労働局総務部  
労働保険徴収室

☎ 059-1226-2100

職長・安全衛生責任者  
教育講習会受講生募集

とき 6月18日(木)～19日(金)  
9時～17時

ところ

三重県建設労働組合伊勢支  
部第2会館(伊勢市一之木)

受講料 7,500円  
(テキスト代含)

定員 50名

(定員になり次第第1次)

申込み

印鑑・受講料・  
写真2枚(2.4cm×3.0cm)

問い合わせ先

三重県建設労働組合伊勢支部

☎ 059-6123-1553

## 6月4日～10日は歯の衛生週間



歯を1本でも多く残し、おいしく食事をすることは生涯を通じて豊かな人生を送ることにつながります。日ごろの自己管理と定期的な歯科検診が大切です。

## 関連行事

とき 6月7日(日) 午前

ところ ハートプラザみその (伊勢市御園町)

対象者 度会郡・伊勢市在住の方

無料歯科検診、矯正相談 9:30～12:00(先着順)

ブラッシング・口腔ケア・矯正専門医によるアドバイス

よい歯のコンクール審査・表彰 9:30～11:30

伊勢・度会地区8020表彰式 10:30～11:30

80歳以上で歯が20本以上ある方でむし歯の少ない優秀な方を表彰

食育に関する講話・試食 10:00～12:00

(定員になり次第受付終了)

野菜ソムリエによる食材と料理の講話、試食

歯・口の健康に関する図画・  
ポスター入選作品展

とき 6月11日(木)、13日(土)、16日(火)、18日(木)  
10:00～21:00

ところ 伊勢市高柳商店街展示会場

問い合わせ先 伊勢地区歯科医師会事務所

☎ 0596-24-1904



# CALENDAR 2009

5

日	月	火	水	木	金	土
					1	2
3	4	5	6	7	8	9
10	11	12	13	14	15	16
17	18	19	20	21	22	23
24	25	26	27	28	29	30
31						



## 福祉課事業

### 乳幼児関係

事業	月 日	時 間	実 施 場 所	対 象 者
乳幼児健康相談	5月26日(火)	9:30~11:30	役場南勢庁舎(五ヶ所浦)	乳幼児(主な対象者は、5・7・12・24ヶ月のお子さんです。)
	5月28日(木)	10:00~12:00	ふれあいセンターなんとう(村山)	
1歳6ヶ月・3歳6ヶ月児健診	5月21日(木)	★受付時間★ 12:30~13:00	ふれあいセンターなんとう(村山)	1歳6ヶ月児対象:平成19年9月1日~10月31日生まれ 3歳6ヶ月児対象:平成17年9月1日~10月31日生まれ
わいわいクラブ (離乳食教室)	5月14日(木)	10:00~12:00	町民文化会館(五ヶ所浦)	離乳食に興味のある方 (主な対象者は3ヶ月~18ヶ月児の保護者の方)
	5月15日(金)	10:00~12:00	ふれあいセンターなんとう(村山)	

### 成人関係

事業	月 日	受付時間	実施場所		対象者
成人健康相談	5月26日(火)	13:00～14:00	役場南勢庁舎(五ヶ所浦)		成人健康相談をご希望の方は、福祉課健康増進係 (☎0599-66-1114)までご予約をお願いします。
	5月28日(木)	13:00～14:00	ふれあいセンターなんとう(村山)		
こころの健康相談	5月21日(木)	13:00～15:00	伊勢庁舎　ヘルスサポート室		※予約制となっていますので、伊勢保健福祉事務所 地域保健課(☎0596-27-5148)までお電話ください。
胃がん検診	5月13日(水)	7:00～8:00	中津浜浦漁村センター	南勢地域	20歳以上 (平成2年3月31日以前の生まれ)の方
		8:40～9:50	切原公民館		
	5月14日(木)	7:00～8:30	くまの灘漁協迫間浦支部	南島地域	
	5月15日(金)	7:00～7:50	伊勢農協東宮多目的研修センター		
		8:30～9:20	阿曾浦バス停前		
	5月19日(火)	7:00～7:30	伊勢農協西出張所前(棚橋竈)		
		8:00～8:50	役場南島庁舎		
	5月20日(水)	9:30～10:00	旧南島中学校バス停横		
		7:00～7:50	古和浦バス停横		
		8:15～9:15	方座浦旧市場前(バス停横)		
乳がん (マンモグラフィ)・ 子宮がん 検診	5月12日(火)	10:00～11:30 (乳がん検診のみ実施)	宿浦　区民センター	南勢地域	子宮がん検診： 20歳以上(平成2年3月31日以前の生まれ)の女性  乳がん(マンモグラフィ)検診： 40歳以上(昭和45年3月31日以前の生まれ)の女性
		13:00～15:00			
	5月27日(水)	10:00～11:30 (乳がん検診のみ実施)	田曾浦　海楽苑		
		13:00～15:00			

※各種がん検診の受付時間は受診者の状況等により、前後することがありますのでご了承ください。

※各種がん検診はどの開催場所でも受診していただけます。

## 各業務の問い合わせは

### ◆南勢庁舎 市外局番 (0599)

総務課	66-1111
行政経営課	66-1366
税務課	66-1112
住民課	66-1116
環境課	66-1154
福祉課	66-1114
会計課	66-1770
議会事務局	66-1781
総合窓口	66-2206
(FAX) 議会フロア	66-2164
(FAX) 総務フロア	66-1904
(FAX) 行政経営フロア	66-1846
(FAX) 事務課フロア	66-2166
(FAX) 福祉課・総合窓口フロア	66-1113
愛洲の館	66-2440
町立南伊勢病院	66-0011
宿田曾診療所	69-2015
南勢クリーンセンター	66-0057
南勢一般廃棄物最終処理場	65-3082
切原コンポストセンター	66-0030

### ◆南島庁舎 市外局番 (0596)

産業振興課	77-0007
建設課	77-0008
上下水道課	77-0010
総合窓口	77-0001
教育課	77-0002
(FAX) 1 階フロア	76-0279
(FAX) 2 階フロア	76-1660
クリーンセンターなんとう	76-1233
阿曾浦診療所	72-1023

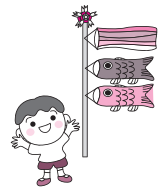
### ◆出張所

南伊勢町役場	宿田曾出張所
	0599-69-2001
南伊勢町役場	中島出張所
	0596-72-1040
南伊勢町役場	鵜倉出張所
	0596-72-0004
南伊勢町役場	島津出張所
	0596-78-0001

## 5

月の納税と納付

軽自動車税	全期分
国民健康保険税	2 期分 (5 月分)
住宅料	5 月分
水道料	4 月分
下水道使用料	4 月分
浄化槽使用料	4 月分
介護保険料	2 期分 (5 月分)



## 子育て支援事業

問い合わせ先 ☎0596-72-1014 (子育て支援センター)  
☎0599-66-0015 (南勢子育てサロン)

事業	5 月	時間	場所
親子ふれあい広場	園庭解放	7 日(木)	10:00~11:00 船越園
	ブックスタート	13 日(水)	10:00~11:30 南勢子育てサロン
		14 日(木)	10:30~11:30 阿曾浦支援センター
	健康講座	21 日(木)	10:30~11:30 ふれあいセンター
		27 日(水)	10:00~11:30 南勢子育てサロン
ドルフィンクラブ	たのしくあそぼう!	14 日(木)	10:30~11:30 阿曾浦支援センター
		21 日(木)	

★南勢子育てサロンの駐車場は建物の奥にあります。  
体育館前の傾斜の所は危険ですので、停めないでください。



## 子どもが好きで

## 子どもに関わる活動をしたいと思っている方へ

～子育てサポーター養成講座へのお誘い～

内 容 講座・歌遊び・救命講習など (年間 6 回予定)

定 員 10 名 締切り 5 月 15 日(金)まで

◆申込み・問い合わせは・・・

子育て支援センター ☎0596-72-1014



## 障がい者 (児) 巡回相談

5 月 7 日(木) 10 時～16 時 場所: 役場 南勢庁舎

5 月 21 日(木) 10 時～16 時 場所: 役場 南島庁舎

●できるだけ当日までにご予約ください。また、訪問による相談も行っていますのでお気軽にお問い合わせください。相談は、無料です。



### 問い合わせ先

三重済美学院「プレス」

☎0596-20-6525

役場 福祉課 (介護支援係)

☎0599-66-1114

南伊勢町朗読ボランティア「さえずり会」「なぎさ会」では、「広報みなみいせ」をカセットテープに音訳し、目の不自由な方や高齢者のみなさまに聞いていただいています。テープの必要な方は、南伊勢町社会福祉協議会までご連絡ください。☎0599-66-1211

## 2011年7月24日までに アナログテレビ放送終了

2011(平成23)年7月24日までで今までのテレビ放送(地上アナログ放送)は終了します。それ以降は、アナログテレビをお使いの方は、そのままではテレビ放送(デジタル放送)をご覧になることができません。

南伊勢町地域においても、アナログ放送終了の期限前には工事の申し込みが重なり、たいへん混雑することが予想されます。お早めに地上デジタル放送受信の準備を始めましょう。

### 南勢デジタルテレビ中継局 開局のお知らせ 開局時期：平成21年6月下旬

問い合わせ先 総務省地デジコールセンター  
(地上デジタル放送について)

☎0570-07-0101(ナビダイヤル)

ホームページ

<http://www.dpa.or.jp>



## 運転免許証更新の お知らせ

### ▼とき・ところ

5月14日(休) 受付：10時～10時45分  
ふれあいセンターなんとう

5月28日(休) 受付：10時～10時45分  
町民文化会館

お知らせハガキに指定された場所で更新の手続きをお願いします。

### 更新手続きに必要なもの

- ①お知らせハガキ ②運転免許証
- ③手数料 ④写真(3cm×2.4cm)

### ●詳しくは

伊勢警察署 ☎0596-20-0110

環境課 ☎0599-66-1154

**5月** MAY (5/1▶5/31)

## ごみ収集カレンダー

ごみは、決められた日の朝8時までに出しましょう。

日	月	火	水	木	金	土
					1 燃えるごみ	2 資源ごみ (紙類・布類・牛乳パック) 【五ヶ所・南海】
3 憲法記念日	4 みどりの日	5 こどもの日	6 振替休日	7 缶・燃えないごみ 【五ヶ所・南海】 【島津・吉津】 その他プラスチック 白色トレー	8 燃えるごみ	9 資源ごみ (紙類・布類・牛乳パック) 【島津・吉津】
10 クリーンセンター なんとう持込可	11 燃えるごみ	12 粗大ごみ 【宿田曾・神原】 ビン・ガラス類 【宿田曾・神原・穂原】 【鶴倉・中島】	13 発泡スチロール 燃えるごみ	14 缶・燃えないごみ 【宿田曾・神原・穂原】 【鶴倉・中島】 その他プラスチック 白色トレー	15 燃えるごみ	16 資源ごみ (紙類・布類・牛乳パック) 【宿田曾・神原・穂原】
17	18 燃えるごみ	19 粗大ごみ 【五ヶ所】 ビン・ガラス類 【五ヶ所・南海】 【島津・吉津】	20 ペットボトル 燃えるごみ	21 缶・燃えないごみ 【五ヶ所・南海】 【島津・吉津】 その他プラスチック 白色トレー	22 燃えるごみ	23 資源ごみ (紙類・布類・牛乳パック) 【鶴倉・中島】
24 南勢最終処分場 不燃物持込可	25 燃えるごみ	26 粗大ごみ 【南海・穂原】 ビン・ガラス類 【宿田曾・神原・穂原】 【鶴倉・中島】	27 発泡スチロール 燃えるごみ	28 缶・燃えないごみ 【宿田曾・神原・穂原】 【鶴倉・中島】 その他プラスチック 白色トレー	29 燃えるごみ	30
31						