

広報



# みなみせ



お茶摘み（なかよし園）

摘み取ったお茶は、みんなでおいしく飲みました。

## 今月の主な内容

- 臨時会／下半期の財政状況 ……………②～③
- 子ども手当の現況届／予防接種ほか ……………④～⑤
- 国保税の軽減／狩猟免許取得の助成ほか ……………⑥～⑦
- 住民監査請求結果／ふるさと納税のお礼ほか ……………⑧～⑨
- 出会い交流事業参加者募集／むし歯予防デー ……………⑩～⑪
- 町立病院からこんにちは／南伊勢高校だよりほか ……………⑫～⑬
- 町民文化会館便り／公売のおしらせほか ……………⑭～⑮
- お知らせ広場／まちのできごとほか ……………⑯～⑰
- くらしの情報／わが家のアイドル ……………⑱～⑳

## ◀ 人の動き ▶

人口	16,130人	(-31)
男	7,620人	(-17)
女	8,510人	(-14)
世帯数	6,541世帯	(+6)
5月1日現在 ( ) 内は前月比		

2010  
(平成22年)

6

No. 57  
JUNE

## 臨時会開催

### 第3回

4月30日、第3回臨時会が開催され、2件の専決処分について承認されました。

### 承認

○専決処分の承認を求めることについて

21年度一般会計補正予算(第12号)  
○専決処分の承認を求めることについて

21年度福祉資金貸付事業特別会計補正予算(第2号)

### 第4回

5月10日、第4回臨時会が開催され、正副議長の選出および各常任委員会の選任と一部事務組合・広域連合議会議員の選挙が行われました。

### 同意

○監査委員の選任について  
中山 盛(議会から選出)

## 報告

○21年度病院事業会計予算の繰越について  
○21年度上水道事業会計予算の繰越について

◆閉会中の継続調査について

新しい議会構成が  
決まりました!

議長 上村 久仁

(敬称略)



副議長 松葉 和久



#### 議会運営委員会

委員長 山本 周也  
副委員長 山本 芳隆  
委員 沢村 圭也  
委員 東 伊久雄  
委員 岡本 眞  
委員 掛橋 靖

#### 総務財政常任委員会

委員長 岡本 眞  
副委員長 林 孝充  
委員 手塚 征男  
委員 西 則孝  
委員 掛橋 靖  
委員 上村 久仁

#### 教育民生常任委員会

委員長 東 伊久雄  
副委員長 畑 芳弘  
委員 山本 周也  
委員 岡田 和夫  
委員 中山 盛  
委員 上村 久仁

#### 産業建設常任委員会

委員長 沢村 圭也  
副委員長 田中喜一郎  
委員 上村 康廣  
委員 松葉 和久  
委員 山本 芳隆  
委員 上村 久仁

#### 議会広報特別委員会

委員長 松葉 和久  
副委員長 掛橋 靖  
委員 岡本 眞  
委員 畑 芳弘  
委員 林 孝充

#### 志摩広域行政組合同議会議員

田中喜一郎  
山本 芳隆

#### わたらい老人福祉施設組合同議会議員

畑 芳弘

#### 度会広域連合議会議員

畑 芳弘  
林 孝充

#### 鳥羽志勢広域連合議会議員

山本 芳隆  
田中喜一郎  
掛橋 靖

#### 伊勢地域農業共済事務組合同議会議員

東 伊久雄

#### 志摩広域消防組合同議会議員

上村 久仁  
林 孝充

#### 紀勢地区広域消防組合同議会議員

上村 久仁  
掛橋 靖

# 平成21年度 下半期の財政状況

行政経営課 ☎0599-66-1366

町民の皆さまが納めた税金、国や県の支出金、町債など（歳入）がどのように使われたか（歳出）を知っていただくため、町の財政状況を公表しています。

今回は平成22年3月31日現在の執行状況などについてお知らせします。なお、出納閉鎖日は5月31日ですので、実際の決算額とは異なります。

## 一般会計予算の執行状況

### 【歳入】

(単位：千円、%)

### 【歳出】

(単位：千円、%)

款 別	3月末現在 予算現在額	収入済額	収入率
町税	1,074,746	1,087,475	101.2
地方譲与税	91,000	99,211	109.0
利子割交付金	5,693	5,693	100.0
配当割交付金	2,170	2,170	100.0
株式等譲渡所得割交付金	1,118	1,118	100.0
地方消費税交付金	127,457	127,487	100.0
自動車取得税交付金	34,186	34,186	100.0
地方特例交付金	21,769	21,769	100.0
地方交付税	4,535,688	4,535,688	100.0
交通安全対策特別交付金	1,603	1,603	100.0
分担金及び負担金	71,925	53,203	74.0
使用料及び手数料	56,320	55,609	98.7
国庫支出金	1,935,256	1,083,347	56.0
県支出金	485,724	382,399	78.7
財産収入	10,026	8,360	83.4
寄附金	986	975	98.9
繰入金	133,514	113,011	84.6
繰越金	405,842	285,752	70.4
諸収入	153,803	98,960	64.3
町債	1,031,000	859,100	83.3
合 計	10,179,826	8,857,116	87.0

款 別	3月末現在 予算現在額	支出済額	支出率
議会費	87,282	86,162	98.7
総務費	2,689,098	2,099,106	78.1
民生費	2,052,107	1,776,727	86.6
衛生費	1,060,880	892,413	84.1
農林水産業費	608,321	409,260	67.3
商工費	109,818	82,088	74.7
土木費	839,524	532,607	63.4
消防費	495,162	445,816	90.0
教育費	1,026,730	621,560	60.5
災害復旧費	30,494	10,161	33.3
公債費	1,170,410	1,169,382	99.9
予備費	10,000	0	
合 計	10,179,826	8,125,282	79.8

## 特別会計の執行状況

(単位：千円、%)

会 計 名	3月末現在			差 引 B - C	収入率 B/A×100	支出率 C/A×100
	予算現在額A	収入累計B	支出累計C			
住宅新築資金等貸付事業特別会計	12,644	12,084	9,912	2,172	95.6	78.4
福祉資金貸付事業特別会計	1,889	1,889	1,889	0	100.0	100.0
国民健康保険特別会計	2,828,010	2,487,649	2,499,585	△11,936	88.0	88.4
老人保健特別会計	24,677	21,098	3,260	17,838	85.5	13.2
介護保険特別会計	1,720,980	1,525,918	1,500,388	25,530	88.7	87.2
簡易水道事業特別会計	426,746	216,946	242,482	△25,536	50.8	56.8
下水道事業特別会計	2,011,605	1,036,868	899,228	137,640	51.5	44.7
戸別合併処理浄化槽事業特別会計	46,373	13,571	34,469	△20,898	29.3	74.3
後期高齢者医療特別会計	418,527	410,473	394,489	15,984	98.1	94.3

※予算現在額には、20年度予算の一部を21年度に繰り越した分（繰越明許費）を含んでいます。

## 子ども手当の現況届について

～子ども手当を受給されている方は、現況届の提出が必要です～

この届は、毎年6月1日における子どもの養育状況等を記載し、子ども手当を引き続き受ける要件があるかどうかを確認するためのものです。

該当する方には、5月下旬以降に現況届の案内を送付しますので6月中に提出してください。

現況届の提出がないと、6月分以降の手当が受給できなくなりますので忘れずに提出しましょう。



**必要なもの** 印鑑、現況届用紙など（くわしくは案内を確認してください）

**問い合わせ先** 福祉課（児童家庭係）☎0599-66-1114

## 日本脳炎の定期予防接種のお知らせ

定期の予防接種における日本脳炎ワクチン接種の積極的勧奨の差し控えの勧告が平成17年に厚生労働省から出されていましたが、平成22年4月に第1期については積極的な勧奨を行う段階に至ったものと判断されたことから、第1期の標準的な接種期間に該当する人（平成22年度において3歳になる人）については積極的勧奨を行うことになりました。

なお、第1期の対象年齢範囲内（生後6ヶ月～90ヶ月未満）で保護者が接種を希望する方については、接種していただけますので、各医療機関へお問い合わせください。（旧ワクチンで接種歴のある方も新ワクチンで接種が可能です。）

平成17年の積極的勧奨の差し控えにより、接種機会を逃した人につきましては、今後、検討を行うこととされています。

第2期の人（9歳以上13歳未満）への接種は安全性・有効性を確認のため休止中です。

**問い合わせ先** 福祉課（健康増進係）☎0599-66-1114

## 女性特有のがん検診のお知らせ

国の経済危機対策における女性特有のがん検診に対する支援の一環として、一定の年齢に達した女性に対して、**がん検診が無料となるクーポン券**を送付します。対象者はつぎのとおりです。

### 子宮（頸部）がん検診対象者（女性）

年齢	生年月日
20歳	平成元年4月2日～平成2年4月1日
25歳	昭和59年4月2日～昭和60年4月1日
30歳	昭和54年4月2日～昭和55年4月1日
35歳	昭和49年4月2日～昭和50年4月1日
40歳	昭和44年4月2日～昭和45年4月1日

### 乳がん（マンモグラフィ）検診対象者（女性）

年齢	生年月日
40歳	昭和44年4月2日～昭和45年4月1日
45歳	昭和39年4月2日～昭和40年4月1日
50歳	昭和34年4月2日～昭和35年4月1日
55歳	昭和29年4月2日～昭和30年4月1日
60歳	昭和24年4月2日～昭和25年4月1日

※対象者の方には6月初旬頃、詳細を個人通知をさせていただく予定です。

検診は、集団検診（検診車）か個別検診（医療機関）のいずれかを受診してください。

**問い合わせ先** 福祉課（健康増進係）☎0599-66-1114

## 予防接種を受けましょう

町では、全ての予防接種を「個別接種」で実施しています。「個別接種」とは保護者が予防接種の必要性、効果、副反応、注意する点などを理解したうえで、医療機関において接種を受け、子どもを病気から守るということです。

予防接種で免疫をつけ、お子さんが病気にかからないようにしましょう。

### 定期の予防接種について

#### 対象となる予防接種は？

BCG（結核）、ポリオ（小児まひ）、三種混合（DPT）＝（ジフテリア、百日せき、破傷風）、二種混合（DT）＝（ジフテリア、破傷風）、麻しん風しん混合（MR）＝（はしか、風しん）、日本脳炎です。

#### いつ、受けたらいいの？

対象年齢（月齢）に達したら、子どもの体調に合わせていつでも接種できます。対象年齢（月齢）については、下記の表を参考にしてください。また、母子健康手帳で接種状況を確認のうえ、健康状態をよく観察し、体調がよい時に受けましょう。

#### どこで受けたらいいの？

実施医療機関で接種してください。

#### どのように受けるの？

保護者向け冊子「予防接種と子どもの健康」をよく読み、予防接種の必要性、効果、副反応、注意する点などを理解していただいてから受けてください。

予診票に必要事項を記入し、母子健康手帳、保険証とともに医療機関に提出してください。また、事前に医療機関に予約をしてください。

#### 費用は？

無料です（町が全額負担）。ただし、法で定められた年齢以外の場合は個人負担となります。なお、BCG接種は、医学的理由など特別な事情により生後6ヶ月までに接種できなかったお子さんについての助成制度（生後6ヶ月以上から12ヶ月未満）があります。詳しくは福祉課またはかかりつけ医までおたずねください。

定期の予防接種の対象年齢表（平成22年4月1日現在）

種類	年齢	3ヶ月	6ヶ月	9ヶ月	1歳	2歳	3歳	4歳	5歳	6歳	7歳	8歳	9歳	10歳	11歳	12歳	13歳	14歳	15歳	16歳	17歳	18歳	19歳
BCG		■	■																				
ポリオ		■	■	■	■	■	■	■	■	■	■	■	■	■	■	■	■	■	■	■	■	■	■
ジフテリア・百日せき・破傷風(DPT)		■	■	■	■	■	■	■	■	■	■	■	■	■	■	■	■	■	■	■	■	■	■
麻しん風しん混合(MR)					■				■								■					■	
日本脳炎									■	■													

※矢印(↓)は接種例を指しています。必ずしもこの通り受けなくても結構です。■の部分は標準の接種年齢を、■は定期予防接種として受けられる年齢を示しています。

問い合わせ先 福祉課（健康増進係） ☎0599-66-1114

## 65歳未満で公的年金と 給与所得がある方へ

平成22年度の税制改正において65歳未満で公的年金などの所得がある給与所得者につきましては、公的年金などの所得に係る税額も給与所得に係る税額に計算し、住民税を特別徴収（天引き）することができるようになりました。

今回の改正により、平成22年度以降、公的年金などの所得に係る住民税は、給与所得に係る税額と合わせて、給与からの特別徴収の方法により徴収させていただきますこととなります。

ただし、お勤め先の事業所が住民税を特別徴収しない場合は、普通徴収となります。

### ◆対象となる方

平成22年4月1日現在において65歳未満の方で、公的年金所得があり、給与から個人住民税を特別徴収（給与天引き）により納めていただいている方です。

### ◆65歳以上の方は

平成22年4月1日現在で65歳以上の給与所得者につきましては、給与から給与所得分を特別徴収している方でも、年金所得分は年金からの特別徴収となります。納付方法の変更はありません。

詳しくは、税務課住民税係

☎0599-66-1112 へお問い合わせください。

## 離職者の皆さまへ 国民健康保険税が 軽減されます

### 対象者

離職の翌日から翌年度末までの期間に

① 雇用保険の特定受給資格者（倒産・解雇などによる離職）

② 雇用保険の特定理由離職者（雇い止めなどによる離職）

として失業給付を受けられる方。

**軽減額** 前年の給料所得額をその30/100とみなして行ないます。

**その他** 軽減を受けるには申請が必要です。

申請方法や軽減額などくわしい内容はお問い合わせください。

### 問い合わせ先

住民課（国保医療係）

☎0599-66-1116



## 離職者および中高年齢者等の失業者の方へ

町では、本年度も緊急雇用対策として、「自主運行バス実態調査」など下記の事業に携わる方を募集する予定です。

緊急雇用対策事業は、離職を余儀なくされた非正規労働者や中高年齢者等の失業者に対し、臨時的・一時的につなぎ就業の機会を提供するとともに、安定的な求職活動ができるような支援を行おうとするもので、期間は通常6ヶ月以内となっています。

募集は原則としてハローワークを通して行いますので、事前に最寄りのハローワークにおいて求職申込みを行い、登録してください。

### 募集を予定している緊急雇用対策事業

- ・ 自主運行バス実態調査
- ・ 海と出会う山の道（散策道）環境整備事業
- ・ 肺炎球菌ワクチン・インフルエンザワクチン接種費用助成事業
- ・ 長時間保育サポート業務
- ・ 保育施設環境整備事業
- ・ 介護職員補充事業
- ・ 観光マーケティング・観光人材育成事業

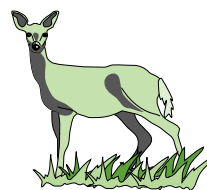
問い合わせ先 産業振興課（商工労働係）☎0596-77-0007

## 狩猟免許の取得者に助成金を交付します

南伊勢町鳥獣害防止総合対策協議会では、新規に狩猟免許を取得された方に助成金を交付する制度を設けました。

助成金の交付を受けようとする方は、産業振興課（南島庁舎）および総合窓口（南勢庁舎）まで下記の提出書類を提出してください。

- 免許試験種別** 網、わな、第1種銃猟免許  
**助成対象者** 町内在住者で新規に網・わな・第1種銃猟免許を取得し有害鳥獣駆除に従事できる者  
**助成内容** 初心者講習料および免許取得料  
**提出書類** 交付申請書、合格を確認できるもの（狩猟免許の写し）、領収書（講習料）の写し  
**申請締切り** 平成22年12月24日（金）まで  
**問い合わせ先** 産業振興課（農林係）  
 南伊勢町鳥獣害防止総合対策協議会事務局 ☎0596-77-0007



◆狩猟免許試験および講習会については、16ページをご覧ください。

## 農家のみなさまへ

### 戸別所得補償モデル対策加入申請受付会を開催します

戸別所得補償モデル対策の加入申請の受付を行いますので、まだ加入手続きをされていない方は下記の会場へお越しください。

日	時	場	所
6月14日（月）	午後2時～午後5時	伊勢農協 南勢グリーンコープ	2階会議室
6月15日（火）		伊勢農協 穂原支店	2階会議室
6月16日（水）		伊勢農協 鶺倉支店	2階会議室
6月17日（木）		伊勢農協 南島支店	2階会議室

※上記日程でお越しいただけない場合は、平成22年6月30日までに産業振興課（南島庁舎）・総合窓口（南勢庁舎）で加入申請をしてください。

**必要なもの** 印鑑、通帳の写しなど振込口座がわかるもの

#### 問い合わせ先

- 東海農政局 三重農政事務所農政推進課 ☎059-228-3199  
 東海農政局 三重農政事務所地域第2課 ☎0598-52-1511  
 役場 産業振興課（農林係） ☎0596-77-0007

## 住民監査請求 監査結果について

議会事務局 ☎ 0599-66-1781

平成22年2月9日付け 住民監査請求

### 請求要旨

南伊勢町は、臨時的任用職員に対し賃金及び賞与に相当する賃金を支出している。その支出根拠は、南伊勢町「職員給与条例」及び「臨時職員規程」である。

「臨時職員規程」第4条では、「臨時職員等の勤務時間は、1日につき8時間を超えない範囲内において町長の定めるところによる。」と規定する。このことから、臨時職員は非常勤職員に他ない。また、同規程第10条では、「6箇月以上勤務する臨時職員に次に定める賞与に相当する賃金を6月と12月にそれぞれ5万円を支給することができる。」と定めている。そうすると、賞与に相当する賃金は、地方自治法（以下「法」という。）にある期末手当に他ない。よって、「臨時職員規程」は、「法」に違反して無効であり、これに基づき支出した賞与に相当する賃金は違法支出である。

また、賃金の額、支給方法は、条例に明記すべきであり、この点においても、「法」に違反し違法支出であるといえる。

さらに、臨時職員の任用に関し、年度の間に数日から1ヶ月間の雇期間をはさみ特定の個人を臨時職員として半永続的に常用している。この行為は、地方公務員法に違反し、法の下の平等にいちじるしく反して違憲であるから、これも違法支出である。

以上のとおり、支出そのものが根拠のない違法な支出であり、本来支出の必要のない支出であるから、その金額が町の損害である。

よって監査委員は町長に対し、町の損害分を決裁権者とともに南伊勢町に連帯して支払うよう請求するよう勧告せよ。

### 監査結果

この監査請求は、却下する。

### （理由）

臨時的任用職員制度の変遷を監査する過程において、平成15年（行ウ）第15号の和解調書の存在が明らかとなり、検討の結果、和解調書は有効であるとみなし、同調書に記載の「原告及び被告並びに補助参加人らは、南勢町嘱託職員及び臨時職員の報酬・手当に関し、本和解条項に定めるほか、何らの債権債務のないことを相互に確認し、今後名目の如何を問わず、監査請求、訴訟を提起しないことを約束する。」に抵触すると判断したため。

## 「<sup>うま</sup>美し国おこし・三重」

## 座談会にてでてみませんか／参加者随時募集中！

■主 催：「<sup>うま</sup>美し国おこし・三重」実行委員会

☎059-224-2644

■問い合わせ先：役場 行政経営課

☎0599-66-1366



「<sup>うま</sup>美し国おこし・三重」  
シンボルマーク

「<sup>うま</sup>美し国おこし・三重」実行委員会では、平成21年から平成26年まで、地域における「絆」づくりに取り組むグループや、地域の資源を活用して付加価値づくりに取り組むグループの皆さんを応援します。その一環として座談会を6年間にわたって開催していきます。座談会では、住民の皆さんが地域の課題やビジョンについて話し合い、専門家と一緒にその解決策や方向性を考えていきます。既に地域づくりの活動を行っている方や、これから始めようとお考えの方、また、グループの活性化にお悩みの方などお気軽にご参加ください。

※参加を希望される方は、事前に 役場 行政経営課 までお申し込みください。

申込みの際は、グループ名、代表者名、連絡先、参加予定人数をお知らせください。

座談会の日程は、申込み後調整させていただきます。



## 南伊勢町を応援（ふるさと納税）いただきありがとうございました。

寄附金は、平成21年4月1日から平成22年3月31日までの期間で、総額875,000円になりました。  
ご寄附をいただきました皆さまには厚くお礼申し上げます。  
町のために大切に使用させていただきます。

### ◎寄附金の状況

単位：円

内 容	県内の方	県外の方	合 計
教育の充実	50,000	10,000	60,000
子育て支援		12,000	12,000
環境・森林保全		130,000	130,000
福祉・医療の充実	245,000	12,000	257,000
道路の整備			
観光の振興		2,000	2,000
農林水産業の振興		12,000	12,000
商工業の振興		2,000	2,000
防災対策			
その他	80,000	320,000	400,000
合 計	375,000	500,000	875,000

### ◎ご寄附をいただいた方（32名）

三重県	岩崎	一男	様
三重県	岩崎	邦子	様
大阪府	中辻	秀磨	様
埼玉県	清水	伸二	様
埼玉県	清水	眞知子	様
東京都	湯澤	勝信	様
奈良県	小坂	浩志	様
三重県	大西	千里	様
三重県	西村	昭徳	様
三重県	豊岡	正宏	様
三重県	村田	元	様
三重県	下村	登良男	様

その他多数の方々からご寄附をいただきました。

※名前の公表が可能な方のみ、ご寄附をいただいた順に掲載しております。

「ふるさと納税」制度  
で南伊勢町を  
応援してください！

ふるさと納税とは、自分が  
貢献したいと思う市町村への  
寄附金のことで、5千円を超  
える寄附を行うと、住民税と  
所得税から一定の控除を受け  
ることができる制度です。

生まれ育った「ふるさと南  
伊勢町」に貢献したい方、都  
会や遠く離れた地域にお住ま  
いの方でゆかりのある「ふる  
さと南伊勢町」を応援したい  
と思われる方は、ぜひこの制  
度を利用して町を応援してく  
ださい。

（町のホームページにも掲載  
しています。）

行政経営課

☎0599-66-1366

## 「子どもの人権110番」強化週間

期間：6月28日(月)～7月4日(日)

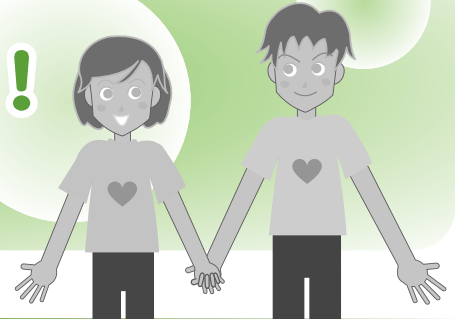


午前8時30分から午後7時まで（土・日曜日は午前10時から午後5時まで）

津地方法務局「子どもの人権110番」☎0120-007-110（全国共通フリーダイヤル）

問い合わせ先：津地方法務局 人権擁護課 ☎059-228-4193

# 海ぼうず 射止め旅!!



## 日時・場所

- ・11月13日(土)～14日(日) (1泊2日)
- ・南伊勢町内

## 参加資格

- ・町内の20才以上50才までの独身男女各15名程度

## 事業内容

- ・11/13(土) 11:30  
志摩ヨットハーバー集合  
開会式、養殖餌やり体験クルージングなど  
夕食パーティ、宿泊(町内)
- ・11/14(日)  
朝食後、みかん狩り体験など  
バーベキュー昼食、おかげ横丁、解散

## その他

- ・参加費 男性15,000円・女性10,000円
- ・申込み方法  
参加希望紙を6/30(水)必着で送付してください。(FAX可)
- ・申込み・問い合わせ先  
〒516-0194 南伊勢町五ヶ所浦3057  
南伊勢町役場 行政経営課  
☎0599-66-1366 FAX0599-66-1846

### ※締切日 6/30(水) 必着

- ・参加希望者には9～10月の指定する日に個人面接を行います。
- ・なお、参加希望者が少数の場合は事業を中止させていただきますのでご了承ください。
- ・また女性の募集は8月中旬頃にも県内外の新聞紙上で行います。
- ・最終参加人員は男性15名程度、女性20名程度となります。

共 催 南伊勢町観光協会・南伊勢町

この様式は南伊勢町のHP (<http://www.town.minamiise.mie.jp>) にもあります。

### 参加希望用紙 (男性・女性)

ふりがな 氏名		年 令	才
住 所	〒	携 帯	- -
職 業		TEL( )	-

収集した情報はこの事業以外では利用いたしません。

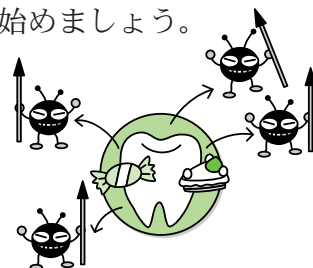
※海ぼうず：熊野灘に面した南伊勢町の海で育まれた海の子

# 6月4日はむし歯予防デー

歯を1本でも多く残し、おいしく食事をすることは生涯を通じて豊かな人生を送ることにつながります。

歯の健康を保つためには日ごろの自己管理と定期的な歯科検診が大切です。

この機会に自分の口の健康について見つめなおし、歯の健康づくりを始めましょう。



**むし歯はいろんなことが重なってつくりられます。**

## 歯の質

**歯の質を強くしましょう!!**

フッ素を塗布することで、歯の質を強くして、むし歯になりにくい歯となります。しかし、むし歯にならないという訳ではありません。詳しくは、歯科医にご相談ください。

## むし歯菌

**むし歯菌を歯磨きで除去しましょう!!**

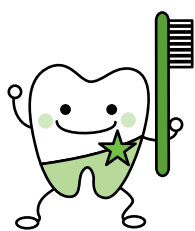
歯磨きはむし歯予防の基本です。子どもが上手に磨けるようになるのは、小学校中学年位です。それまでは大人が仕上げ磨きをしましょう。特に、寝る前の歯磨きは忘れずに。

## むし歯

## 糖分

**正しい食生活をしましょう!!**

おやつなど、食べ物をだらだら食べていると、口の中はむし歯の発生しやすい環境になってしまいます。食事の時間を決め、むし歯になりやすい食べ物は控えましょう。



## 乳歯のむし歯は永久歯にも影響します!!

“永久歯に生え替わるから、乳歯はむし歯になってもそんなに気にすることはない”と思わないでください。乳歯には、永久歯の芽があるため、乳歯のむし歯は永久歯にも影響します。乳歯の時から、大人の歯を迎える準備をしておくことが重要です。



# 町立病院からごんじちは

## がんは早期に見つけて内視鏡で治しましょう

近年、成人病疾患による死亡が増加し、「がん」が死因の第1位となつていきます。

がん治療で最も大切なことは、「早期発見・早期治療」であることは言うまでもありません。

早期の大腸がんは、ほとんど自覚症状がないため、定期的に検査を受けることが大切です。とくに、大腸がん発生の危険年齢とされている40歳をすぎたら、年に一度は便潜血検査を受けることをおすすめします。早期に発見すればおなかを切らなくても内視鏡で治療ができます。

また、がんを予防するには生活習慣を改善することが重要です。今日からぜひ生活の見直しを始めましょう。

### 大腸がん予防の10か条

- 1 動物性脂肪や肉を食べすぎない。
- 2 食物繊維を十分にとる。
- 3 ビタミンを十分にとる。
- 4 便秘をしないように、規則正しい便通を心がける。

5 過労、ストレス、暴飲暴食をさける。

6 自覚症状がなくても年に一度は検診を受ける。

7 ポリープが見つかったら良性でも放置しない。

8 家族や血縁者にごん患者のいる人は要注意。

9 便秘、便柱が細いなどの症状のある人は要注意。

10 大腸以外の臓器にごんのあつた人は要注意。

ご心配の方は一度受診をおすすめします。

町立南伊勢病院 内科外来

### 糖尿病教室のお知らせ

6月18日(金)  
午前11時から(昼食付)

付き添いの方にも500円で昼食をお出しできます。  
お気軽にご参加ください。  
(申込み締切 6月11日(金)まで)  
申込み・問い合わせ先  
町立南伊勢病院(管理栄養士)  
☎0599-66-0011

## 第51回 パールレース スタート見学乗船の参加者募集

五ヶ所湾口をスタートし神奈川県・江の島をめざす、パールレース(ヨットレース)が開催されます。町では、レース当日のスタートの様子を海上から見学する参加者を次のとおり募集します。

### レース見学乗船

- と き** 7月17日(土) 午前10時集合  
(午後1時終了予定)
- 集合場所** 三重外湾漁業協同組合 くまの灘支所  
五ヶ所浦事業所前
- 募集人員** 30名(小学校3年生以下は保護者同伴)
- 応募期限** 6月18日(金)まで
- その他** 雨天中止。また、海の状況等によって中止となる場合があります。  
中止の場合は、7月15日(木)午後5時までに連絡いたします。

### 応募方法

住所、氏名、年齢、電話番号を記入し、下記の応募先にファックスか、ハガキでご応募ください。(小学校3年生以下の方は同伴する保護者の氏名も併せて記入してください) 応募者多数の場合は、先着順とさせていただきます。

応募・問い合わせ先 〒516-1492 南伊勢町神前浦15番地  
南伊勢町役場 産業振興課(南島庁舎)  
☎0596-77-0007 FAX0596-76-0279





# 南伊勢高校だより

## ◇三重県立南伊勢高等学校入学式



4月8日(木)、南伊勢高等学校の第7回入学式が五ヶ所浦の町民文化会館で執り行われました。  
この入学式には、南勢校舎72名、度会校舎80名の新入生と保護者が出席し、両校合わせて152名の入学を許可しました。新入生は、新しい制服に身を包み式に臨みました。倉田校長から新入生へ激励の言葉があった後、新入生の代表が「高校生活では、自らを鍛え、知性を育み、感性を磨いていく」と高校生活への決意を述べました。新入生を迎えた南勢校舎は、今年度168名の生徒が在籍しています。

## ◇新入生研修

4月12日(月)、13日(火)、14日(水)の3日間、新入生研修が行われました。新入生が南勢校舎で規律ある集団生活を行えるように、そして、ホームルーム活動の中で責任ある行動ができるようになるという目的をもって取り組まれました。また、これらを通じて仲間作りができるようにメニューが組まれています。



12日(月)、13日(火)の2日間は校内にて、教務部・生徒指導部・進路指導部による講話のほか、クラス写真撮影・クラブ紹介・校歌練習などが行われました。また、仲間作りと題しまして、大縄跳び大会も行われました。今年度の生徒からクラブ活動が全員参加制となり、同学年の横のつながりだけでなく、先輩・後輩との縦のつながりも経験してより充実したものとなっていければと思います。14日(水)には、愛洲の館へ行き、古里学を学びました。多くの生徒が「様々な歴史について学べてよかった」などと話していました。高校生活のスタートにあたり、充実した3日間となったと同時に、新たに始まる高校生活への期待に胸を膨らませているようでした。



### 【生徒の研修ノートより】

- ・南伊勢高校のことについてよく分かった
- ・決まりを守って毎日楽しく過ごしたい
- ・自分の目標に向かって頑張りたい
- ・将来の夢に向かって頑張ろうと思った
- ・人の話をしっかりと聞くことはとても大切だと思った
- ・勉強についていけるようにしっかり勉強しようと思った

## 図書館開放予定日 6月カレンダー ※地域の皆様に利用して頂くよう図書館を開放しています。

南勢校舎図書館				
月	火	水	木	金
	1	2	3	4
	△	×	△	×
7	8	9	10	11
△	△	△	△	△
14	15	16	17	18
△	△	△	△	△
21	22	23	24	25
△	△	△	△	△
28	29	30		
△	△	○		

〔開放時間帯〕 ◎13:00-17:00 ○15:40-17:00  
△ 9:00-17:00 ×開放日でない

・開館日は会議等に変更することがあります。ご了承ください。

### 6月の詩(水・無月)

#### 書物

さいじょう やそ  
西條 八十

雨がふるとき — 風邪ひいてすきな遊びができぬとき、  
こどもよ、書物をお読みなさい

(中略)

書物を読めば、友だちはいつも出てくる、眼のまへに。

図書館では月1回「図書館開放講座」を開催しています。  
詳しくは、ケーブルテレビか南勢校舎図書館 (☎0599-66-0034) まで

☆ケーブルテレビ・ホームページにて南勢校舎図書館の活動を紹介しています。

<http://www.mie-c.ed.jp/hnanse/library/1-top.htm>

お知らせ

## 津地方法務局からのお知らせ

津地方法務局伊勢支局が管轄する伊勢市・鳥羽市・志摩市・玉城町・度会町・南伊勢町の会社・法人に関する登記事務は、平成22年7月26日（月）から津地方法務局（本局）登記部門で取扱うこととなります。

- ☆ 平成22年7月26日（月）以降の会社・法人登記事務の取扱いは、次表のとおりです。なお、不動産（土地・建物等）登記事務については変更ありません。
- ☆ 取扱庁の変更により、会社法人番号が変わりますので、ご注意ください。現在お持ちの印鑑カードは、そのままご利用できます。

会社・法人登記事務の内容	津地方法務局伊勢支局	津地方法務局登記部門
会社・法人の登記の申請手続	×	○
会社・法人の登記事項証明書の発行	○	○
会社・法人の印鑑証明書の発行	○	○
会社・法人の登記事項要約書の発行	×	○
会社・法人の登記簿（閉鎖含む）の謄抄本・閲覧等	×	○
会社・法人の印鑑の届出（改印・廃印を含む）	×	○
会社・法人の印鑑カードの発行（廃止・再発行を含む）	○	○
会社・法人の電子証明書の届出	○	○
会社・法人の登記手續のご質問・ご相談	×（注）	○

（注）会社・法人の登記手續に関するご質問・ご相談は、津地方法務局登記部門で取り扱いますが、登記事項証明書や印鑑証明書の発行事務に関するものは伊勢支局でもお受けいたします。

問い合わせ先 ●津地方法務局登記部門 ●津地方法務局伊勢支局  
 （津合同庁舎） （伊勢法務局合同庁舎）  
 ☎059-228-4372 ☎0596-28-6695

## 町民文化会館便り

### コヤマプレゼンツ ロビーコンサート

6月のロビーコンサートは、歌声喫茶に早変わり！皆さんが主役です。おなじみ小山充さんの巧みなアコーディオンの伴奏にのって、声高らかに、楽しく、のびやかに歌いましょう！！歌の合間のお飲み物とお茶菓子のサービスも楽しいひとときです。歌詞カードをご用意してお待ちしています。

歌声喫茶 イン 町文

とき 6月20日（日）午後1時30分  
 ところ 町文2階大会議室

### 名作童話紙芝居開催のお知らせ

3階南伊勢図書室では、仲西栄助さんによる名作童話の紙芝居を開いています。お子達と一緒に楽しみください。

6月20日（日）午前10時30分より

### ギャラリーみかんよりお知らせ

畑 宗夫 写真展

「南伊勢の自然」

期間 6/12（土）～6/27（日）

NPO法人みなみいせ市民活動ネット（MICAN）

〒516-0101 三重県度会郡南伊勢町五ヶ所浦3917 ☎0599-67-1011

特別ハイキング

剣豪の里「柳生街道」を歩く(約9Km)

奈良市の北東と京都府との境にある柳生の里は、盆地にひっそりとたたずんでいます。柳生宗矩や十兵衛ら剣豪が暮らした柳生の里を花菖蒲の咲き誇る6月に歩きます。

- と き 6月13日(日) 予備日 6月19日(土)
- 集 合 町民文化会館駐車場 午前6時出発
- 行 程 家老屋敷～芳徳寺～柳生花菖蒲園～石仏～阪原峠～忍辱山
- 準備物 ハイキングの服装、弁当 等
- 参加費 6,500円  
(バス代、入園料、拝観料、写真代等含む)
- 申込み 6月6日(日)まで
- その他 小雨決行(中止の時は連絡します。)
- 申込み・問い合わせ先  
NPO法人南勢テクテク会事務局  
☎0599-65-3057  
携帯 090-7044-3802



公売に参加してみませんか！

～名古屋国税局から公売のお知らせです～

- 公 売 日 平成22年6月8日(火)
- 公売場所 南伊勢町役場3階 第2・第3会議室
- 入札日時 平成22年6月8日(火)  
午後1時30分から午後2時まで
- 開札日時 平成22年6月8日(火) 午後2時1分
- 売却決定日 平成22年6月15日(火) 午前11時
- 買受代金納付期限 平成22年6月15日(火) 午前11時30分
- 公売財産 公売財産は、南伊勢町迫間浦及び相賀浦地内の不動産です。  
見積価額等の詳細は、南伊勢町役場の掲示板をご覧ください。

ご 注 意 公売は通常の売買と手続等が異なるため、ご注意いただきたい点がございます。公売に参加される方は、下記の問い合わせ先に手続についてご確認の上、ご参加願います。

問い合わせ先 名古屋国税局 徴収部 特別整理第一部門  
☎052-951-3511 内線6612・6613

6月1日～6月30日

「海洋環境保全推進月間」

「未来に残そう青い海」を合言葉に、一人ひとりが海の環境保全を心がけましょう。

- 吸い殻、釣り糸などのゴミを海にポイ捨てしない！
- 弁当容器、ペットボトル、空き缶などのゴミは持ち帰る！
- 使用しなくなったボートは放置せず、適正に処分する！



海へのゴミ投棄や海洋汚染、海での事件・事故を見かけたら「118番」へ通報をお願いします。

問い合わせ先 鳥羽海上保安部 浜島分室  
☎0599-53-0300

緑をふやそう！

～中部電力から町内の保育所に苗木が配布されました～

中部電力株式会社は、緑豊かな地域づくりの支援とともに、地球温暖化防止の観点から公共施設を対象に植樹や苗木の配布を行っています。



# お知らせ広場

## 狩猟免許試験 および講習会開催

野生鳥獣は、「鳥獣の保護及び狩猟の適正化に関する法律」により、原則として捕獲が禁止されています。

ただし、狩猟免許の所持など一定の要件を満たす場合に捕獲許可又は狩猟登録を受けて野生鳥獣を捕獲することが出来ます。

### ◆狩猟免許試験

#### 種類

網猟免許、わな猟免許、第1種銃猟免許、第2種銃猟免許

#### 試験

第1回 7月8日(木)  
とき 9時30分から17時

ところ 三重県総合文化センター(津市)

申込み期限 6月28日(月)

第2回 7月24日(土)  
とき 9時30分から17時

ところ 三重県伊賀庁舎

申込み期限 7月14日(水)

#### 第3回

とき 8月8日(日)  
9時30分から17時

ところ 三重県吉田山会館(津市)

申込み期限 7月29日(木)  
提出書類

狩猟免許申請書、受験票、医師の診断書等、住民票抄本

受験手数料

初心者 5,200円  
一部免除者 3,900円  
(他の狩猟免許を持っている方)

試験科目

知識試験、適性試験、技能試験

○平成19年度に狩猟免許を取得された方は本年度が狩猟免許の更新年度に当たりません。詳細は下記までお問い合わせください。

申し込み・問い合わせ

伊勢農林水産商工環境事務所  
0596-27-5183

産業振興課(南島庁舎)  
0596-77-0007

総合窓口(南勢庁舎)  
0599-66-2206

※興味のある方は、「狩猟の入門資料(狩猟読本)」を無料でお渡しします。

### ◆初心者狩猟免許講習会

「あなたも、狩猟をしてみませんか」

(この講習会は、三重県狩猟免許試験を受講するための予備講習会です)

第1回

とき 6月26日(土)  
9時10分から

ところ 三重県総合文化センター(津市)

定員 70名

第2回

とき 7月10日(土)  
9時10分から

ところ ゆめぼりすセンター(伊賀市)

定員 80名

第3回

とき 7月17日(土)  
9時10分から

ところ 三重県総合文化センター(津市)

定員 100名

受講料 13,000円  
(三重県猟友会会員 5,000円)

対象者 20歳以上  
申込み締切り  
定員になり次第(先着順)  
申し込み・問い合わせ先  
三重県猟友会  
0599-228-0923

産業振興課(南島庁舎)  
0596-77-0007

総合窓口(南勢庁舎)  
0599-66-2206

## 心のサロン 「ほのぼの」

昼間行く場所がない・・・  
話し相手が欲しい・・・

心の病をお持ちの方を対象に、サロンを開設しますのでお気軽に遊びに来てください。

とき 6月3日(木)  
13時から15時

ところ 南伊勢町福祉健康ランド  
2階 会議室

とき 6月17日(木)  
13時30分から15時30分

ところ ふれあいセンターなんとう  
2階 会議室

対象 地域にお住まいの精神障がい者の方

利用料 無料  
問い合わせ先  
NPO法人 伊勢ふるさと会  
0596-208204

## 電波利用環境保護周知啓発強化期間

守ろう! 電波のルール  
6月1日から10日まで

電波を使うには免許が必要です。  
電波のルールを守りましょう。

問い合わせ先 総務省 東海総合通信局  
不法無線の相談 ☎052-971-9107  
テレビ等の受信相談 ☎052-971-9648



おめでとう  
ございます

### 春の叙勲

旭日双光章 受章  
橋川 犁也さん  
(五ヶ所浦)  
元三重県議会議員



長きにわたり地方自治の進展に大きく貢献された功績により受章されました。

喜びの声  
長年にわたりご支援いただいた皆さまのおかげでいただくことができました。皆さまに心から感謝いたしております。

### まちのできごと

#### 新たに3商品が 南伊勢ブランドに

4月26日、役場(南島庁舎)で第3回南伊勢ブランド認定書授与式が行われ、3事業者に小山町長より認定証が手渡されました。

今回の認定により、南伊勢ブランド商品は14商品(10業者)となりました。

認定商品および認定事業者

- 真鯛の燻製 岡水産
- たいの西京漬け 大下水産
- 内瀬温室みかん 内瀬柑橋出荷組合



#### 「豊漁太鼓」が 寄せ太鼓コンテストで 入賞!

5月8日、熊野市の極楽寺境内で開催された、第5回寄せ太鼓コンテストに町内から「豊漁太鼓」が出場し、全国から集まった12チームが競いあう中、見事第3位に入賞しました。

寄せ太鼓とは1つの太鼓を2人で打つ競演のことをいい、祭囃子とも言われます。「豊漁太鼓」は、町内外を問わず活動しており、力強い演奏で多くの太鼓ファンを魅了しています。

#### 防災講演会

5月13日に神津佐で、5月14日に船越で、自主防災組織主催の防災講演会が開催されました。

講演会では、志摩広域消防組合南勢分署長による地震・津波発生時の迅速な避難の方法などについての講演があり、参加者らは地震の恐ろしさを再認識するとともに、自宅の耐震補強や家具の転倒防止の重大さを再確認していました。



#### グラウンドゴルフ 大会

5月13日、総合グラウンドで「スポーツフェスティバルグラウンドゴルフ大会」が開催され、町内から167名が参加しました。

会場では、強風などものともしない白熱したゲームが繰り広げられ、玉を打つ音と歓声が響いていました。

#### 大会結果 敬省略

- 優勝 名古 弘道(神津佐)
- 準優勝 畑 新也(相賀浦)
- 3位 山本 筆也(宿浦)



CALENDAR  
2010

6

日	月	火	水	木	金	土
		1	2	3	4	5
6	7	8	9	10	11	12
13	14	15	16	17	18	19
20	21	22	23	24	25	26
27	28	29	30			



福祉課事業

乳幼児関係

問い合わせ先 福祉課（健康増進係） ☎0599-66-1114

事業	6月	受付時間	実施場所	対象者
1歳6ヶ月・ 3歳6ヶ月児健診	11日(金)	13:00~13:30	役場南勢庁舎	1歳6ヶ月児対象：平成20年10月1日~11月30日生まれ 3歳6ヶ月児対象：平成18年10月1日~11月30日生まれ
乳幼児健康相談	24日(木)	10:00~11:30	ふれあいセンターなんとう	乳幼児 (主な対象者は、5・7・12・24ヶ月のお子さんです。)
	29日(火)	9:30~11:30	役場南勢庁舎	

成人関係

事業	6月	受付時間	実施場所	備考
成人健康相談	24日(木)	13:00~14:00	ふれあいセンターなんとう	成人健康相談をご希望の方は、福祉課健康増進係 (0599-66-1114) までご予約をお願いします。
	29日(火)	13:00~14:00	役場南勢庁舎	
こころの健康相談	24日(木)	13:00~15:00	伊勢庁舎（ヘルスサポート室）	予約制となっていますので、伊勢保健福祉事務所 地域保健課（0596-27-5148）までお電話ください。
胃がん検診	2日(水)	7:00~ 7:30	伊勢農協西出張所前(棚橋竈)	20歳以上 (平成3年3月31日以前の生まれ)の方
		8:00~ 8:40	古和浦バス停横	
		9:00~ 9:50	方座浦旧市場前（バス停横）	
	7日(月)	7:00~ 7:40	泉地区農業研修施設	
		8:15~ 8:50	下津浦生活改善センター	
	8日(火)	9:20~10:00	木谷の館	
		7:00~ 9:00	町民文化会館	
		16日(水)	7:00~ 8:30	
9:00~ 9:30	伊勢農協河内出張所前			

子宮がん ・乳がん (マンモグラフィ) 検診	6月	受付時間《子宮がん》	受付時間《乳がん(マンモグラフィ)》	実施場所
	1日(火)		13:00~13:30	13:00~13:30
		15:00~15:30	15:00~15:30	伊勢路多目的集会施設
4日(金)			9:30~11:00	町民文化会館
		13:00~13:30	13:00~13:30	切原コミュニティセンター
12日(土)		15:00~15:30	15:00~15:30	下津浦生活改善センター
		9:00~11:00	9:00~11:00	ふれあいセンターなんとう
26日(土)			13:00~15:00	
		9:00~11:00	9:00~11:00	
			13:00~15:00	

◆ 伊勢市内の指定医療機関において子宮がん検診(クーポン利用対象外)を受診される方で、健康手帳が無い方は事前に福祉課へご連絡ください。

## 子宮(頸部)がん・乳がん(マンモグラフィ)検診追加実施日のお知らせ

検診日	受付時間(子宮がん)	実施場所	受付時間(乳がん)	実施場所	
2月	8日(火)		9:30~10:00	磯浦漁民センター	
		13:00~13:20	木谷の館	13:00~13:30	中津浜浦漁村センター
		14:00~14:20	中津浜浦漁村センター		
	15:10~15:30	磯浦漁民センター	14:30~15:00	木谷の館	
15日(火)	13:30~14:00	古和浦バス停横	13:30~14:00	方座浦改善センター	
	14:30~15:00	方座浦旧市場前(バス停横)			

※乳がん検診は検診日の1週間前までに申込みください。

## 巡回相談 (無料・要予約)

予約先 南伊勢町地域包括支援センター (社協内) ☎ 0599-66-1211

事業	6月	実施場所	対象者
高齢者巡回相談	9日(水)	南勢地域	役場や支援センターに来ることができない高齢者の方

予約先 三重済美学院「プレス」 ☎ 0596-20-6525 / 福祉課 ☎ 0599-66-1114

事業	6月	時間	実施場所	対象者
障がい者(児)巡回相談	3日(木)	10:00~16:00	役場 南勢庁舎	訪問による相談も行っていますので、お問い合わせください。
	17日(木)		役場 南島庁舎	

## 戸籍の窓

(4月届出分/敬称略)

### うぶごえ

甲斐 芽衣里 (博) 古和浦  
 山下 乃愛 (隆作) 村山  
 松尾 春優 (裕次郎) 東宮

### おくやみ

脇海道克美 (85) 船越  
 馬瀬 麗子 (78) 迫間浦  
 小島 公平 (69) 神前浦  
 岡野 勝 (72) 河内  
 橋本 昌夫 (73) 道方  
 庄司 千代 (86) 五ヶ所浦  
 岡田 雅之 (82) 棚橋竈  
 濱口みち子 (85) 田曾浦  
 百合本八十一 (90) 槌柄浦  
 野村 楠生 (87) 小方竈  
 西岡マサヨ (89) 神前浦  
 上野 文男 (78) 船越  
 中西 武司 (81) 阿曾浦  
 濱川 ちよ (88) 神津佐  
 吉田 信幸 (78) 古和浦  
 (掲載の同意を得た方)

## 消費生活相談

問い合わせ先 産業振興課 (商工労働係) ☎ 0596-77-0007

相談日	時間	場所	商品購入やサービスの利用などのトラブルや困ったこと、知りたいことなどお気軽にご相談ください。
16日(水)	10:00~12:00	役場 南島庁舎	
	13:30~15:30	役場 南勢庁舎	

※上記時間内であれば、電話での相談も受け付けます。

## 子育て支援事業

問い合わせ先 ☎ 0596-72-1014 (子育て支援センター)  
 ☎ 0599-66-0015 (南勢サロン)

事業	6月	時間	実施場所
親子ふれあい広場	8日(火)	10:00~11:30	南勢サロン
	22日(火)		
絵本の読み聞かせ会	7日(月)	10:30~11:00	子育て支援センター
	14日(月)		南勢サロン
子育て講座(なおちゃん劇場)	11日(金)	10:30~11:30	子育て支援センター
出前広場	18日(金)	10:00~11:30	宿浦シルバーセンター
ドルフィンクラブ	15日(火)	10:30~11:30	子育て支援センター
	24日(木)		
わんぱくクラブ	11日(金)	10:00~11:30	南勢サロン
	22日(火)		
ブックスタート	8日(火)	10:00~11:30	南勢サロン
	15日(火)	10:30~11:30	子育て支援センター
健康講座(歯のはなし)	3日(木)	10:30~11:30	ふれあいセンター
	16日(水)		南勢サロン

## わが家のアイドル



とくたろう 東 篤太郎くん(4歳)      たいすけ 太輔くん(2歳)

篤太郎です。田植えをしてきました。土の中は温かくてドロドロで不思議な感触。大好きな自然がいっぱいで楽しかったよ。叔父に小さな田を作ってもらって家で育てています。じいちゃんとはあちゃんにおにぎりを作るぞ！

太輔です。兄ちゃん大好きで話し方も仕草もなんでも真似っこ。真似して失敗も多いけどへっちゃら♪目標はいつも兄ちゃんだよ！

切原（ご両親は、直貴さん・紗弓さん）

## 運転免許証更新のお知らせ

### ▼とき・ところ

6月10日（木） 受付：10時～10時45分  
ふれあいセンターなんとう

6月24日（木） 受付：10時～10時45分  
町民文化会館

お知らせのハガキに指定された場所で更新をお願いします。

### 必要なもの

- ① お知らせハガキ    ② 運転免許証
- ③ 手数料              ④ 写真（3cm×2cm）

### ▼問い合わせ先

伊勢警察署（☎0596-20-0110）  
環 境 課（☎0599-66-1154）

## いきいき健康レシピ

南伊勢町食生活改善推進協議会

### ◆野菜たっぷりスープ◆



食生活改善推進協議会では、各地区で「食」を通じた健康づくりを広める活動をしています。その一環として、皆さまの健康を考えるレシピを紹介させていただきます。

今回は、旬の野菜を使ったスープです。新鮮なセロリーの香りが食欲をそそります。

### 材 料 4人分

・ベーコン	20g	・キャベツ	1/4コ
・人参	中1/2本	・トマト	1コ
・セロリー	1本	・固形コンソメ	1コ
・玉ねぎ	中1/2コ	・生姜	15g

### 作り方

- ①ベーコンは1cmに切り、人参は大きめの干切り、セロリーは斜め薄切り、玉ねぎは1cm幅のくし切り、キャベツはザク切り、トマトはくし形に8等分する。
- ②鍋に水3カップを入れ、人参、セロリー、玉ねぎ、キャベツを順に入れ、最後にトマトを加える。トマトをつぶすような感じで野菜がやわらかくなるまで煮込む。
- ③固形コンソメと生姜汁を加え、味をみながら塩こしょうで味を調える。

毎月、ふれあいセンターなんとうと町民文化会館で健康レシピの教室を開催しています。ぜひ、ご参加ください。詳しくは、福祉課（☎0599-66-1114）まで