

広報



# みなみせ



## 子ども議会

(くわしくは、13ページ「まちのできごと」をご覧ください。)

### 今月の主な内容

- 福祉医療費受給資格証と高齢受給者証の更新ほか … ②～③
- 町有林内立木伐採の入札について／
- 地域貢献促進事業補助金の採択事業発表ほか… ④～⑤
- 幼児歯科健診／上下水道課からのお知らせほか… ⑥～⑦
- 町立病院からこんにちは／南伊勢高校だより …… ⑧～⑨
- 地デジ受信相談会／お知らせ広場ほか …… ⑩～⑪
- まちのできごと …… ⑫～⑬
- くらしの情報／わが家のアイドル …… ⑭～⑯

### ◀ 人の動き ▶

人口	16,088人	(-17)
男	7,603人	(-5)
女	8,485人	(-12)
世帯数	6,537世帯	(- 2)
7月1日現在 ( ) 内は前月比		

2010  
(平成22年)

8

No. 59  
AUGUST

## 乳幼児等医療費助成の 対象を拡大します



子どもを安心して産み、育てやすい環境を作るため、平成22年9月1日から福祉医療費の助成のうち、乳幼児等医療費の助成の対象を義務教育就学前から、小学6年生（12歳になる年度末）までに拡大します。

### 申請方法

制度の改正により新たに対象となる人（平成10年4月2日～平成16年4月1日生まれの子）には8月上旬に申請書を発送しますので記入、押印し必要書類を添付のうえ8月16日（月）までに住民課および南島庁舎総合窓口、各出張所窓口へ提出してください。（郵送可）

### 手続きに必要なもの

- 福祉医療費受給資格認定申請書
- 対象者の健康保険証の写し
- 預金通帳の写し（金融機関・支店名・預金種目・口座番号・名義人が確認できる）
- 平成22年1月2日以降に転入された方は保護者（父母とも）の平成22年度所得課税証明書

福祉医療費を受給されている皆さまへ

## 受給資格証の更新についてのお知らせ

障がい者、一人親家庭等、乳幼児、65歳以上重度障がい者の各受給資格証を9月1日に更新します。各受給資格者、扶養義務者などについての平成21年中の所得を確認し、8月下旬に新しい受給資格証を送付いたします。

下記に該当される方は、住民課、南島庁舎総合窓口、各出張所まで届出をお願いします。（郵送可）

### ①加入健康保険が変更になった方（住民課で手続きがまだの方）

新しい健康保険証と印鑑を持参してください。（郵送の場合は保険証のコピーを同封）

### ②平成22年1月2日以降に南伊勢町へ転入された方（所得証明書の提出がまだの方）

所得状況の把握が必須となりますので、平成22年1月1日の時点で住民登録していた住所地で所得証明書を取得し、提出してください。乳幼児の場合は父母ともに必要となります。

※所得の状況が把握できない方については、別途通知する場合がありますのでご了承ください。すでに所得証明書を提出しているかどうかわからない場合は、住民課までお問い合わせください。

### ③振込口座が変更になった方

新しい振込先の届出をお願いします。

◆一人親家庭等については、該当される方の把握が困難なため、対象になると思われる方は、お問い合わせください。

問い合わせ先 住民課（福祉医療費係） ☎0599-66-1116

## 高齢受給者証の 更新について

国民健康保険にご加入の方で70〜74歳の方には、7月下旬に新しい高齢受給者証(以下「受給者証」)をすでに郵送いたしております。

受給者証は、医療機関窓口等でお支払いされる診療報酬等の自己負担割合や高額療養費の限度額を区分判定するものです。

8月は、更新月となりますので、当月より医療機関や調剤薬局等にかかる際には、被保険者証とともに受給者証を必ずご提示いただきますようお願いいたします。

なお、受給者証がお手元に届いていないなどのお問い合わせは、住民課(☎0599-6611116)までご連絡ください。



## 児童扶養手当現況届、特別児童扶養手当の 所得状況届の提出をお忘れなく

児童扶養手当、特別児童扶養手当を受給している方は毎年8月現況届や所得状況届の提出をすることになっています。

現在手当を受給者されている方には、8月初旬に通知書を送付しますので必ず提出してください。

◆この手続きをされませんと手当を受けることができなくなりますのでご注意ください。

また、昨年、所得制限等で児童扶養手当の認定請求をされなかった方は所得の見直しがありますので福祉課へご相談ください。

### 父子家庭のみなさまにも児童扶養手当が支給されます！

児童扶養手当は、父母の離婚などで父または母と生計が同じでない児童を養育している家庭(ひとり親家庭)に支給される手当です。

平成22年8月1日から父子家庭の父にも手当が支給されます。手当を受給するには申請が必要です。該当すると思われる方は福祉課へお問い合わせください。

問い合わせ先 福祉課(児童家庭係) ☎0599-66-1114

## 教育委員会からの お知らせ

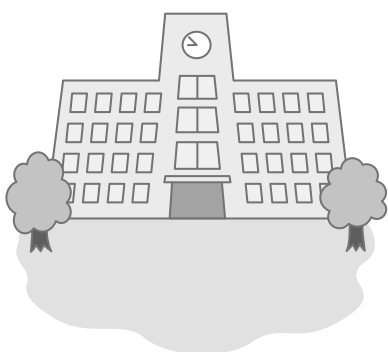
南勢地区小学校統廃合検討委員会および南島地区中学校統廃合実行委員会では、保護者の方々の意見を参考にさせていただくため、教育委員会より7月にアンケート調査を行いました。

今後のスケジュールとしては、それぞれの委員会において9月ごろ、アンケート結果を検討していただきます。

### 問い合わせ先

教育委員会 教育課

☎0599-617710002



## 町有林内立木（クヌギ類） 伐採の入札について

町では、町有林内立木（クヌギ類）伐採の入札を行います。

入札を希望されます方は、事前に総務課までお申込みください。

**入札の時期** 9月6日（月）午後2時  
**入札の場所** 役場 南島庁舎 2階会議室  
**物件名** 町有林内立木（クヌギ類）伐採  
**物件の場所** 南伊勢町村山字中垣内659番1の内  
**規格、数量** 伐採対象面積0・91ヘクタールのうちクヌギ類の伐採のみ  
**申込み期間** 8月10日（火）から8月23日（月）まで

くわしくは、お問い合わせください。  
 総務課 ☎05991661111



## 町税の納付は 便利な口座振替をご利用ください

口座振替は、金融機関があなたに代わり、あらかじめ指定された預貯金口座から、自動的に町税に振り替えて納付する便利な制度です。うっかり納め忘れることがなく、申し込みされますと、翌年度以降も継続してその口座から振替させていただきます。

### ■お申し込み方法

お申し込みの方法は、南伊勢町税等口座振替依頼書に必要事項をご記入いただき、金融機関のお届け印を押印のうえ、口座振替取扱金融機関で手続きしてください。

口座振替依頼書は、南伊勢町口座振替取扱金融機関または役場税務課・南島庁舎総合窓口・各出張所に備え付けてあります。

なお、お申し込みの際には、

預金通帳、金融機関のお届け印、納税通知書をご持参ください。

### ■振替日・振替方法

振替日に預貯金口座より町の口座へ自動的に振り替えさせていただきます。なお、振替日は原則として各税の納期月の末日（納期限）になりますが、振替日が土曜日・日曜日・祝日の場合は、金融機関の翌営業日が振替日となります。振替前日までに残高の確認をお願いします。万が一、残高不足で振替ができなかった場合は、督促状を発行しますので、その督促状で納付してください。

※年税額を全納する場合は、第1期の納期限の日が振替日になります。

### ■注意事項

一度お申し込みになられた口座振替は「変更届・廃止届」がない限り登録が継続されますので、納税通知書を受領の



際には、必ず引落口座のご確認をお願いいたします。

口座振替開始までは、お申し込みいただいてから1ヶ月から2ヶ月ほどお時間がかかります。余裕をもって手続きしてください。それまでに納期限が到来する税目については、納税通知書に添付された納付書で納付してください。

**安心** 納期をすっかり忘れても、納期限内に口座から自動的に振り替えて納付されますので安心です。  
**安全** 現金を持ち歩く必要がありませんので、盗難などの心配がありません。  
**便利** 納期のために、わざわざ銀行などへお出かけになる必要がありません。

### ■口座振替取扱金融機関

- ・伊勢農業協同組合
- ・三重県信用漁業協同組合連合会

- ・百五銀行
- ・第三銀行
- ・三菱東京UFJ銀行
- ・みずほ銀行
- ・ゆうちょ銀行

※詳しくは、税務課 ☎059916611112へお問い合わせください。

## 南伊勢町地域貢献促進事業補助金の採択事業の発表

行政経営課 ☎0599-66-1366

### 発表内容の概要

今年の5月25日までに公募を行いました平成22年度南伊勢町地域貢献促進事業については7月2日午後、大学教授ら5名から構成される審査会を開催し、採択事業4件を決定しました。

### 平成22年度地域貢献促進事業の公募について

当事業はみんなで力をあわせて地域をより良くしていくこと、その実現に向けた活動のモデル事業となる地域活動に対し、事業1件あたり補助対象経費の1/2以内で10万円を上限とした補助金を交付するもので、4月30日～5月25日の間に事業の申請を受け付けました。

### 申請および採択の結果

当事業への応募は4団体から、補助金申請額として40万円の申請がなされました。これらを審査し、点数の高い事業から序列化し、町予算の範囲内で4事業を補助対象事業として採択いたしました。

### 採択事業の内容

今回採択がなされた事業は、豊かな自然環境を活用した地域コミュニティの育成や多くの住民の参加を求めるイベントで地域おこし効果を目指すもの、環境保全などの地域課題の解決を目指すものなどを中心に、地域貢献への期待の高い事業で、その活動に要する事業費の合計は124万円程となっております。

### 公表

採択した事業名及びその実施団体名を公表します。詳しくは南伊勢町のホームページで見られます。

<http://www.town.minamiise.mie.jp>

番号	申請団体名	補助事業の名称
1	南勢テクテク会	南伊勢自然と歴史と人にふれあう道づくり
2	五ヶ所浦活性化団体G-soul	「ふるさとに小さな明かりを灯す事業」
3	五ヶ所湾クラブ	五ヶ所湾を豊かにし、天然あさが棲める環境づくり、及び耕作放棄畑を無くそう。
4	五ヶ所湾海底調査会	スノーケル教室と海中結婚式及び海底掃除

(申請順)

## 9月1日は防災の日

「防災の日」には、南伊勢町防災訓練が午後6時から実施されます。いざという時のために、積極的に参加しましょう。

また、この機会に、身の回りの安全対策や非常持ち出し品の点検を実施し、防災行政無線戸別受信機の乾電池も確認しましょう。

総務課（防災係）☎0599-66-1111

南伊勢町人権啓発推進事業

**栢木 寛照** 講演会

～ 大人が育てば子どもも育つ ～

とき

8月22日(日)

13時30分から

ところ

南伊勢町町民文化会館



主催

南伊勢町・南伊勢町教育委員会・南伊勢町PTA連合会

共催

鳥羽・志勢人権啓発ネットワーク会議

問い合わせ先

環境課 ☎0599-66-1154

教育委員会教育課 ☎0596-77-0002

プロフィール

1946年、滋賀県に生まれる。現在比叡山麓(三宝庭) 天台宗(金乗院) 社団法人三宝庭国際交流協会理事長を務める。比叡山の開祖・伝教大師(最澄上人)のご願である人材育成を実践しようと活動を始める。  
 その中でも、特に青少年育成を中心に宗教活動を行っている。  
 その他、各局のテレビ、ラジオなどバラエティ番組から宗教番組まで幅広く活躍中

●● 幼児歯科健診が始まります!! ●●

～平成22年8月1日から実施～

3歳児健診(平成20年度)における歯科健診の結果、南伊勢町は、むし歯がある人の割合が三重県で一番多いという状況から、むし歯を減らすためにはどうすべきかを町内歯科医師、保育所、行政が話し合いを重ねました。その取り組みの一環として、歯科健診を定期的に受けて歯の健康を保っていくことを決めました。そこで、下記のとおり町内歯科医院での歯科健診を実施しますのでぜひ、受診してください。

**健診期間** 平成22年度8月1日～平成23年3月31日(各歯科医院の診療時間内)

**対象児** 健診期間内において、①1歳時期(満1歳2～3か月) ②1歳6か月時期(満1歳8～9か月) ③2歳時期(満2歳2～3か月) ④2歳6か月時期(満2歳8～9か月)になるお子さん  
 (対象のお子さんには個別に連絡いたします。)

**受診場所** 町内歯科医院(要予約)

**健診内容** ①歯科健診 ②ブラッシング指導 ③おやつについての指導 ④フッ化物塗布

**健診料金** 無料(対象時期を過ぎた場合は有料となります。)

**【注意】** 治療については健診範囲外ですので、治療費は各自でご負担ください。

問い合わせ先 福祉課(健康増進係) ☎0599-66-1114

# 上下水道課からのお知らせ

## 漏水の早期発見を！

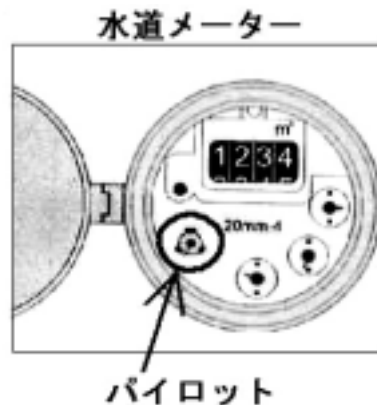
最近、水道メーターから宅地内側の水漏れが多く発生しています。この水漏れにより漏れ出した水の料金は、お客さまにご負担していただくことになりますので、定期的に水漏れのチェックをしてください。

### ■水漏れのチェック手順■

1. 家中の蛇口を全部締める。
2. 水道メーターのパイロットマークを調べる。

もし、赤い針が少しでも回っていたら、どこかで水漏れしている可能性があります。

水漏れがあったときは、南伊勢町指定給水装置工事業者へ修理を依頼してください。この場合の修繕費用は、お客さまの費用負担となります。



## 停電時のお願い

台風・集中豪雨の季節をむかえ、長時間停電が起こることがあります。

停電時には、下水道のマンホールが作動せず、あふれ出す心配がありますので、その際にはできるだけお風呂・台所などの使用を控えていただきますようお願いいたします。

問い合わせ先 上下水道課 ☎0596-77-0010

## 「南伊勢文芸 第5集」

### 原稿募集のご案内

文化協会も合併後早くも5年目になりました。本年も「南伊勢文芸第5集」発刊の運びとなり、先達から受け継いだ文化の薫り高い「南伊勢文芸」の更なる発展を願い、次のとおり募集しますので会員の方々はもとより町民の皆さまのご投稿よろしく願いたします。お友達とお誘い合わせのうえ、ふるってご応募ください。

南伊勢町文化協会 「南伊勢文芸」 編集委員会

#### 募集種目

短歌（13首）、俳句（15句）、

川柳（15句）、短編小説、

詩、エッセイ他

※B4原稿用紙へ楷書で記

入してください。（エッセ

イ、詩、短編小説は原稿

用紙3枚程度）

#### 締め切り

8月31日（火）

#### 発刊予定日

10月20日

#### 出版協力費

3,000円

（参加者には、3冊贈呈）

#### 問い合わせ先

南伊勢町文化協会

南勢支部 短歌部

山本十代保

☎0599-661082



# 町立病院からこんにちは

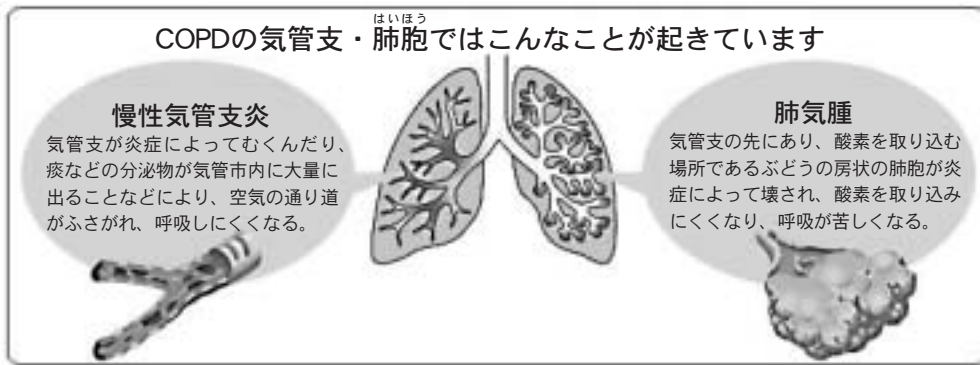
## 肺の生活習慣病 COPDについて

### COPDってどんな病気？

こんにちは。今月はCOPDのお話です。COPD（シーオーピーデー）って聞いたことありますか、メタボはよく聞くけどCOPDは聞き慣れないかもしれませんね。

慢性閉塞性肺疾患（Chronic Obstructive Pulmonary Disease）の略語で、従来から使われている慢性気管支炎や肺気腫などの病気の総称で、日本には530万人のCOPD患者さんがいると推定されています。

COPDは、タバコなどの有害な空気を吸い込むことによって、空気の通り道である気管支や、酸素の交換を行う肺胞などに障害が生じる病気です。その結果、空気の出し入れがうまくいかなるので、通常の呼吸ができなくなり、息切れが起きます。長期間にわたる喫煙習慣が主な原因であることから、COPDは「肺の生活習慣病」とか「タバコ病」といわれています。



(グラクソン・スミスクライン株式会社より引用)

### COPDの症状

代表的な症状は息切れです。特に体を動かしたとき、例えば階段を上り下りするときや坂道を上るときに気づきます。また、同年代の人と一緒に歩いている、他の人より歩くペースが遅れてしまう、といったこともみられます。しつこく続く慢性の咳と痰や、風邪を引いたときや運動をしたときの喘鳴（せいぜいする）も、COPDの症状です。COPDは、風邪などによって肺の炎症が悪化し、症状が増すことがあります、これを増悪といいます。増悪を起すことと低下した肺機能が完全に回復しなくなる場合があります。こうした増悪の繰り返しにより肺機能は大きく低下し、常に酸素吸入を必要とするくらい重症になることがあります。

### COPDの検査と診断

スパイロメーターという機器を用いて行います。

この検査は、息を吸えるだけ吸い、思い切り強く吐き出したときの、息の最大量「努力肺活量」(FVC)と、最初の1秒間に吐き出せる息の量「1秒量」(FEV1)を測定し、「1秒量」を「努力肺活量」で割った「1秒率」(FEV1%)を算出します。この1秒率が70%未満の

場合は、COPDの可能性があまりありません。検査時間は約15分で、健康保険が適用されます。

### COPDの治療と予防

治療にあたってはまず禁煙が基本になります。そのうえで、気管支拡張薬などの薬物療法や呼吸リハビリテーション、栄養療法などを組み合わせることによって息切れの症状や運動能力を改善することができます。肺機能が重度に低下した場合は酸素吸入が必要になります。

増悪予防のためのインフルエンザワクチンと肺炎球菌ワクチンの接種も有効です。

町立南伊勢病院 検査室

### 糖尿病教室のお知らせ

8月20日(金)  
午前11時から(昼食付)

付き添いの方にも500円で昼食をお出しできます。お気軽にご参加ください。

(申込み締切 8月13日(金)まで)

申込み・問い合わせ先

町立南伊勢病院(管理栄養士)

☎0599-66-0011





# 南伊勢高校だより

## ◇第7回連携型中高一貫清掃活動

6月2日(水)、中高一貫教育生徒交流のメイン行事でもある清掃活動が実施されました。今年で第8回を迎えたこの行事は、南勢中学と南勢校舎の全生徒が、南勢中学校区の国道沿いや海岸を清掃するというものです。多くの地域で中高生が仲良く、協力して1時間余り清掃をしました。特徴的なゴミとしては、釣り客のタバコの吸い殻や、国道沿いにポイ捨てされた空き缶が比較的に目立ちました。このような活動を通して、地域の人々との交流や、中高一貫した生徒の交流、郷土を愛する心がさらに深まればすばらしいと感じました。



## ◇6チーム対抗体育祭

6月4日(金)、南勢校舎の体育祭が行われました。南伊勢高校とっては第7回となる今大会は、昨年より1チーム増の6チームで争われました。それぞれ色とりどりのクラス(学年)Tシャツを着て、100m走やリレーのトラック競技、走り幅跳びや砲丸投げ等のフィールド競技、また大縄跳びや台風の日などのリクリエーション的な競技すべてにおいて選手たちは全力で取り組みました。中でも、大縄跳びや綱引きといったクラス全員参加で行う競技はとて盛り上がりました。大綱引きでは決勝戦が3年生同士の戦いとなり、お互いが一歩も譲らず、白熱した戦いとなりました。



総合優勝は3年2組、準優勝は2年生チーム、第3位は3年1組でした。

## ◇進路ガイダンス

6月14日(月)就職活動の本格化を前に、3年生を対象とした進路ガイダンスが行われました。就職・進学に向けて、学科・面接試験への対応について学ぶということを目的としたもので、3年生は真剣に取り組んでいました。進学希望者・就職希望者・公務員希望者に別れ、それぞれ講師・業者の方々を迎え対策を指導していただきました。このような進路ガイダンスを通して業務の内容や特徴について知ることにより、職業や勤労に対する理解・認識を深め、自らの将来設計や進路計画を考える機会となればと思います。

## ◇オープンキャンパスのお知らせ(中学3年生の皆さんとその保護者の方々へ)



8月19日(木)南伊勢高校南勢校舎では「高校生活入門講座」を開催します。当日はコース説明やクラブ活動の紹介はもちろんのこと、ヨット実習やコンピュータ実習、理科実習などのメニューが予定されており、南勢校舎のことが丸わかりの半日となること間違いありません。本校舎を希望している生徒さんだけでなく、地元の高校がどんなところなのか見学だけでもいいので是非参加してみてください!

(詳細は各中学校の先生まで)

図書館開放予定日 8月カレンダー ※地域の皆様に利用して頂くよう図書館を開放しています。

南勢校舎図書館

月	火	水	木	金
2	3	4	5	6
△	△	×	×	×
9	10	11	12	13
△	×	△	△	×
16	17	18	19	20
△	△	△	△	△
23	24	25	26	27
△	△	△	△	△
30	31			
△	△			

〔開放時間帯〕 ◎13:00-17:00 ○15:40-17:00  
△ 9:00-17:00 ×開放日でない

夏休み中です。開閉館については玄関前か電話でお問い合わせください。

### 8月の詩(葉月)

とあるひ

ノミがのぼった

エベレストのてっぺんに

はだかで

エベレストが

さげんだこえが

まど・みちお

ふじさんにではなくて

ひとり

アッホーイ!

そのこだまのように

あまねくひびきわたった

☆ケーブルテレビ・ホームページにて南勢校舎図書館の活動を  
紹介しています。

<http://www.mie-c.ed.jp/hnanse/library/l-top.htm>

## — 「地上デジタル放送」受信相談会のお知らせ! —

三重県テレビ受信者支援センター（デジサポ三重）では、地上デジタル放送に関する受信相談会を下記のとおり開催いたします。

地デジについてのことをお気軽にご相談ください。（予約不要）

### 地上デジタル放送受信相談会日程

9月1日（水）	午前10時～午後4時 町立南伊勢病院 1階ロビー
9月2日（木）	午前10時～午後4時 厚生連 南島メディカルセンター 1階ロビー
9月3日（金）	午前10時～午後4時 南伊勢町役場 南勢庁舎 1階ロビー



### 問い合わせ先

総務省 三重県テレビ受信者支援センター（デジサポ三重） ☎059-213-1030



## テレビ放映の内容を文字放送でお知らせしています

町での出来事などを放映する「南伊勢町トピックス」の放送内容は、ケーブルテレビの文字放送でお知らせしています。現在の放映・次回放映予定の内容などをぜひご覧ください。

放映時間	トピックス	偶数時の0分から30分程度（6時から24時まで）
	文字放送	毎時30分頃から50分頃まで

問い合わせ先 行政経営課 ☎0599-66-1366

## 町民文化会館便り

### コヤマプレゼンツ ロビーコンサート

涼風一陣！みなさんを避暑地にご招待いたします。真夏のコンサートは、高野谷さん親子（郁美さん、礼奈さん）によるさわやかな、情感あふれるフルーツとピアノの語らいに耳を傾けて下さい。

オカリナアンサンブルELISEの賛助出演も楽しみです。

### REINA&IKUMI フルーツ・ピアノデュオコンサート

とき 8月22日（日）午後2時より  
ところ 町文2階 大会議室

### 名作童話紙芝居開催のお知らせ

毎月当NPO理事長仲西栄助による名作童話の紙芝居を図書室で開いています。お子達と一緒に楽しみください。

8月22日（日）午前10時30分より

### ギャラリーみかんよりお知らせ

写真に限らず、手芸、陶芸や絵画など、みなさまの日ごろの余暇の成果のご発表の場所として、ご利用ください。

個人、グループ大歓迎です。ご利用は無料です。お待ちしております。

NPO法人みなみいせ市民活動ネット（MICAN）

〒516-0101 三重県度会郡南伊勢町五ヶ所浦3917 ☎0599-67-1011

## お知らせ広場

### 玉掛け技能講習会

つり上げ荷重1t以上のクレーン等の玉掛け業務には、玉掛け技能講習修了の資格が必要です。

とき

8月26日(木)から28日(土)

ところ

1・2日目 学科 三重建

労伊勢支部第二会館

3日目 実技 コマツ建販

(株)(伊勢市西豊浜町)

受講料 13,500円

定員

60名(定員になり次第締切)

受講資格

満18歳に達してから、次の実務経験を有する者

※つり上げ荷重1t以上のクレーン等についての玉掛けの補助業務の経験が6ヶ月以上の者

準備物(申込時)

印鑑・受講料・

写真2枚(2.5cm×3.5cm)

申込み・問い合わせ先

三重県建設労働組合伊勢支部

☎0596-23-5535

### 養殖研究所一般公開

(独)水産総合研究センター養殖研究所では、研究所の仕事を皆さまに知っていただくため、次のとおり一般公開を行います。入場無料、事前申込は不要です。どうぞお越しください。

玉城庁舎一般公開

とき

8月28日(土)10時から15時

ところ 養殖研究所玉城庁舎

(玉城町昼田)

内容 当所の研究内容のわかりやすい紹介・展示のほか、ウナギ研究についての講演、アマゴつかみ取り、タッチプール、海藻のしおり作り等の楽しい企画を用意しております。

問い合わせ先

独立行政法人水産総合研究センター養殖研究所

業務推進課

☎0599-66-1830

玉城庁舎

☎0596-58-6411

ホームページ

<http://nriafraaffrc.go.jp/index.html>

index.html

### 三重県警察官募集

平成23年4月採用の警察官を次のとおり募集します。

試験区分		採用予定数	試験日
警察官A(2回目)	男性	約25名	9月18日(土)及び19日(日)
	女性	約2名	
警察官B	男性	約34名	9月19日(日)
	女性	約2名	
警察事務B		約10名	9月26日(日)
警察事務C		約2名	

(注)申込み方法、受験資格

等については、お問い合わせください。

☎059-224-2932

問い合わせ先

三重県人事委員会

☎059-224-2932

### 三重県警察 就職説明会

とき 8月8日(日)

ところ

伊勢警察署 10時から12時

松阪警察署 14時から16時

内容

・仕事の紹介

・青年警察官からのメッセージ

・採用試験の概要説明

・警察学校紹介

・制服試着

・鑑識体験

・質疑応答

申込み・問い合わせ先

三重県警察本部 警務課採用係

☎059-222-0110

☎0120-333-247

インターネットによる申込みは、三重県警ホームページ

「採用案内」からできます。

<http://www.police.pref.mie.jp>

☎059-222-0110

### 警察学校 オープンキャンパス

とき

8月6日(金)13時から17時

ところ 三重県警察学校

内容

・学生との座談会

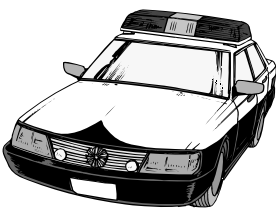
・授業、寮舎見学

・ポリグラフ検査

・鑑識体験

・音楽隊のミニ演奏会

・質疑応答



## 平成22年度 後期 危険物取扱者試験

試験日 11月14日(日)  
試験場所 皇學館大学(乙4・丙種)  
受付期間 9月13日(月)から  
9月27日(月)まで  
※電子申請は、9月10日(金)9時から9月24日(金)17時まで  
申込先 財団法人消防試験研究センター  
〒三重県支部

願書 県下各消防署にあります。  
その他 県下の他会場でも試験が実施されます。

## 危険物取扱者試験 に伴う予備講習会

講習日時 10月15日(金)9時から16時30分まで  
場所 志摩広域消防組合 消防本部3階会議室(阿児町鵜方)  
対象区分 乙種第4類を受験される人

申込期間 9月1日(水)から10月7日(木)まで  
受講料等 一般 2,000円  
(志摩広域消防組合管内防火協会会員 1,000円)  
テキスト代 別途必要

## 平成22年度危険物 取扱者保安講習

講習日時 10月18日(月)13時から16時まで  
場所 阿児アリーナ(阿児町神明)  
講習区分 一般事業所  
申込期間 8月30日(月)から9月10日(金)まで  
申込先 社団法人三重県危険物安全協会  
申込書 県下各消防署にあります。

◆くわしくはお問い合わせください。  
問い合わせ先 志摩広域消防組合消防本部予防課危険物係  
0599943114 18

## まちのできごと

### 伊勢警察署協議会の 委員を紹介します。

三重県公安委員会から、平成22年度伊勢警察署協議会の委員13人が委嘱されました。町内からは、次の方々です。

- 委員 城者 勝 様
- 委員 山本 豊 様

伊勢警察署協議会は、警察行政に民意を反映させるため、委員の方々から伊勢警察署にご意見をいただく機関です。

問い合わせ先 伊勢警察署  
0599612010110



## みえ防災ボランティア コーディネーター 養成講座

6月19日と20日の両日、相賀浦の海ぼうずで、NPO法人みえ防災市民会議主催の防災ボランティアコーディネーター養成講座が開催され、災害に関する講義やグループに分かれての勉強会がありました。

20日には、「災害ボランティアアつて誰のこと？」と題して、国内外の災害現場で活躍中の社団法人シヤンティ国際ボランティア会、白鳥孝太氏の公開講座があり、海外の被災地の現状と支援活動や阪神・淡路大震災での経験談などを話され、参加者は真剣に聞き入っていました。



## ふれあいソフトバレー ボール大会

7月4日、南島体育センターで教育委員会主催のソフトバレーボール大会が開催されました。この大会は、試合を通じて各チームの交流を深めるために毎年開催しており、町内から10チームが参加し熱戦を繰り広げました。



### 大会結果

- 優勝 南勢チャレンジャーA
- 準優勝 南勢チャレンジャーB
- 第3位 UHP(アンハッピーズ)

## モンキードック 認定式

7月6日、サル・シカなどの獣害被害対策に活用される「野生動物追い払い犬」モンキードックの認定式が町民文化会館駐車場で行われ、7頭がモンキードックとして認定されました。

今回認定された犬は、今年1月から阪神警察犬訓育所所長の指導のもと、飼い主とともに訓練に励み、みごと試験に合格したもので、認定式では、「待て」、「伏せ」、飼い主の元に戻るなど訓練の成果を發揮しました。

今後は、モンキードックとしての活躍が期待されます。なお、追い払い活動中は首に写真のバンダナを巻くことを義務付けておりますので、ご承知おきください。



## 子ども議会開催

7月8日、町議会議場で、町内の小学校6年生の児童が出席して「子ども議会」が開催されました。

「子ども議会」は、将来の南伊勢町を担う子どもたちに町政や議会への関心を深めてもらい、現在や未来について深く考え、その考えを町の施策に生かせるようにすることを目的に昨年より開催しているもので、子ども議員たちは緊張しつつも堂々と大きな声で質問や提案をし、手作りの資料を使って説明していました。

## 宿田曾小学校 交通安全・生活安全 講習会

7月14日、宿田曾小学校で交通安全・生活安全講習会が開催されました。児童らは、「自転車の正しい乗り方」や「正しい横断歩道のわたり方」、「正しい横断歩道のわたり方」、「犯罪に遭わない為の講演」など警察官の話真剣に聞いていました。

また、地域の児童を守る活動を行う「宿田曾小学校児童見守り隊」の方々12名と「田曾浦区自主防犯パトロール隊」の隊長兼「生活安全推進協議会」の川口米人会長より、児童に対し自転車盗難防止用ワイヤーロック錠や交通安全・防犯グッズの贈呈がありました。



## 宝くじ助成事業でOA機器、視聴覚備品などを整備しました

神津佐区では、平成22年度コミュニティ助成事業（宝くじ助成）の採択を受け、OA機器、視聴覚備品などを整備しました。

同助成事業は、宝くじの普及、広報を図ることを目的として財団法人自治総合センターが行っているものです。

- ・デジタルモノクロ複写機
- ・パソコン、プリンター
- ・書類保管庫
- ・事務用机、椅子、蛍光灯
- ・液晶テレビ
- ・ブルーレイレコーダー
- ・デジタルビデオカメラ



CALENDAR  
2010

8

日	月	火	水	木	金	土
1	2	3	4	5	6	7
8	9	10	11	12	13	14
15	16	17	18	19	20	21
22	23	24	25	26	27	28
29	30	31				



福祉課事業  
乳幼児関係

問い合わせ先 福祉課（健康増進係） ☎0599-66-1114

事業	8月	受付時間	実施場所	対象者
1歳6ヶ月・ 3歳6ヶ月児健診	6日(金)	13:00~13:30	役場南勢庁舎	1歳6ヶ月児対象：平成20年12月1日~平成21年1月31日生まれ 3歳6ヶ月児対象：平成18年12月1日~平成19年1月31日生まれ
乳幼児健康相談	26日(木)	10:00~11:30	ふれあいセンターなんとう	乳幼児 (主な対象者は、5・7・12・24ヶ月のお子さんです。)
	31日(火)	9:30~11:30	役場南勢庁舎	

成人関係

事業	8月	受付時間	実施場所	備考
成人健康相談	26日(木)	13:00~14:00	ふれあいセンターなんとう	成人健康相談をご希望の方は、福祉課健康増進係 (0599-66-1114) までご予約をお願いします。
	31日(火)	13:00~14:00	役場南勢庁舎	
こころの健康相談	26日(木)	13:00~15:00	伊勢庁舎(ヘルプサポート室)	予約制となっていますので、伊勢保健福祉事務所 地域保健課 (0596-27-5148) までお電話ください。
肺がん・結核・ 胃がん検診	22日(日)	9:00~11:00	ふれあいセンターなんとう	

事業	8月	受付時間《子宮がん》	受付時間《乳がん(マンモグラフィ)》	実施場所
子宮がん・ 乳がん検診	3日(火)	13:00~13:30	13:00~13:30	相賀浦高齢者センター
		15:00~15:30	15:00~15:30	迫間浦老人クラブ
	22日(日)	9:00~11:00	9:00~11:00	ふれあいセンターなんとう
			13:00~15:00	※22日のみ、エコー乳がん検診も実施

◆ 伊勢市内の指定医療機関において子宮がん検診(クーポン利用対象外)を受診される方で、健康手帳が無い方は事前に福祉課へご連絡ください。

巡回相談 (無料・要予約)

予約先 南伊勢町地域包括支援センター(社協内) ☎0599-66-1211

事業	8月	実施地区	対象者
高齢者巡回相談	17日(火)	宿田曾地区	役場や支援センターに来ることができない高齢者の方

予約先 三重済美学院「プレス」 ☎0596-20-6525 / 福祉課 ☎0599-66-1114

事業	8月	時間	実施場所	備考
障がい者(児) 巡回相談	5日(木)	10:00~16:00	役場 南勢庁舎	訪問による相談も行っていますので お問い合わせください。
	19日(木)		役場 南島庁舎	

消費生活相談

問い合わせ先 産業振興課(商工労働係) ☎0596-77-0007

相談日	時間	場所	商品購入やサービスの利用などのトラブルや困ったこと、知りたいことなどお気軽にご相談ください。(秘密厳守)
18日(水)	10:00~12:00	役場 南島庁舎	
	13:30~15:30	役場 南勢庁舎	

※上記時間内であれば、電話での相談も受け付けます。



## 戸籍の窓

(6月届出分/敬称略)

### うぶごえ

城 武蔵 (貴道) 迫間浦  
溝口 稜磨 (和樹) 切原

### おくやみ

松平 玉枝 (88) 村山  
野田くにゑ (91) 古和浦  
木本 直也 (76) 小方竈  
村田 美和 (87) 相賀浦  
岩佐ふみよ (92) 神前浦  
里中 石雄 (70) 阿曾浦  
山川 文夫 (90) 内瀬  
中村智律子 (89) 磯浦

(掲載の同意を得た方)

## 各業務の問い合わせは

### ◆南勢庁舎 市外局番(0599)

総務課 66-1111  
行政経営課 66-1366  
税務課 66-1112  
住民課 66-1116  
環境課 66-1154  
福祉課 66-1114  
会計課 66-1770  
議会事務局 66-1781  
総合窓口 66-2206

### ◆南島庁舎 市外局番(0596)

産業振興課 77-0007  
建設課 77-0008  
上下水道課 77-0010  
教育課 77-0002  
総合窓口 77-0001

### ◆出張所

宿田曾出張所 (0599)-69-2001  
中島出張所 (0596)-72-1040  
鶴倉出張所 (0596)-72-0004  
島津出張所 (0596)-78-0001

## 子育て支援事業

問い合わせ先 ☎ 0596-72-1014 (子育て支援センター)  
☎ 0599-66-0015 (南勢サロン)

事業	8月	時間	実施場所
親子ふれあい広場	2日(月)	10:30~11:00	南勢サロン
	9日(月)		子育て支援センター
わんぱく クラブ	9日(月)	10:00~11:30	町文ピロティー
	24日(火)		
子育て講座 (ベビーマッサージ)	6日(金)	10:30~11:30	子育て支援センター
ドルフィン クラブ	3日(火)	10:30~11:30	子育て支援センター
	19日(木)		
出前広場	27日(金)	10:00~11:30	宿浦シルバーセンター
食育講座 (手作りおやつ)	4日(水)	10:30~12:00	町民文化会館
	5日(木)		ふれあいセンターなんとう

水あそびの持ち物 タオル、水遊び用パンツ、着替え、飲み物

## 運転免許証更新のお知らせ

### ▼とき・ところ

8月12日(木) 受付: 10時~10時45分  
ふれあいセンターなんとう  
8月26日(木) 受付: 10時~10時45分  
町民文化会館

お知らせのハガキに指定された場所で更新をお願いします。

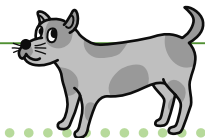
### ▼問い合わせ先

伊勢警察署 (☎0596-20-0110)  
環境課 (☎0599-66-1154)

### 必要なもの

- ① お知らせハガキ
- ② 運転免許証
- ③ 手数料
- ④ 写真 (3cm×2cm)

## 犬を飼っている皆さんへ



最近、犬の放し飼いや敷地を越える長いリードを使用した飼育状況が見受けられます。このような飼育は「動物の愛護及び管理に関する法律の第7条動物の所有者又は占有者の責務等」により禁止されています。

犬は飼い主の責任において必ず敷地内で飼育し、リードの長さも敷地内から出ないように必ず調節してください。

問い合わせ先 環境課 ☎0599-66-1154

## 8月は「電気使用安全月間」

～電気は正しく安全につかみましょう～

(財) 中部電気保安協会 鶴方事業所

## わが家のアイドル



はまし ゆな  
濱地 悠成くん (平成20年10月生まれ)

「お父ちゃん、抱っこ！」が口癖のユナです。僕のファンパクぶりは天下一品★兄ちゃんにだって負けてないよ！歌が得意で「きらきら星」と「仮面ライダー」が十八番なんだ♪愛読書は「こども図鑑」。ライオン・マンボウ・ショウボウシャ・・・いろんな名前を覚えたいよ～。

東宮 (ご両親は、智視さん・真奈美さん)

## 南伊勢町が テレビで紹介されます！

8月18日(水)午後7時より、三重テレビ「ええじゃないか。」において、南伊勢町が紹介されます。

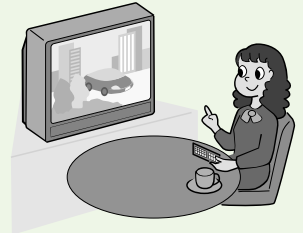
今回は南島エリアを取材していただき、鵜倉園地等で撮影が行われました。皆さまぜひご覧ください。

### 問い合わせ先

産業振興課

観光交流室

☎0596-77-0007



## いきいき健康レシピ

南伊勢町食生活改善推進協議会

### ◆ 切り干し大根サラダ ◆



食生活改善推進協議会では、各地区で「食」を通じた健康づくりを広める活動をしています。その一環として、皆さまの健康を考えるレシピを紹介させていただきます。

切り干し大根は食物繊維が豊富で、選ぶ時は色の薄いものを選びとよいと言われています。煮物とは違う、切り干し大根の歯ごたえをぜひ、味わってみてください。

### 材 料 4人分

・切り干し大根	40g	・みそ	大さじ1
・きゅうり	大1/2本	・マヨネーズ	大さじ3
・人参	大1/3本	・酢	小さじ2



### 作り方

- ① 切り干し大根は、ひたひたになるくらいの水で柔らかくもどす。水気を絞り、2cmの長さに切る。
- ② きゅうりと人参はせん切りにする。
- ③ ①と②を調味料で和える。

毎月、ふれあいセンターなんとんと町民文化会館で健康レシピの教室を開催しています。ぜひ、ご参加ください。詳しくは、福祉課 (☎0599-66-1114) まで