

広報



# みなみいせ



交通安全パレード（さざ波園）

園児交通安全運動目標：とびださず とまって みぎ ひだり

## 今月の主な内容

- 国民健康保険からのお知らせ／行政相談ほか… ②～③
- 保育所入所申込み／インフルエンザ予防接種ほか… ④～⑤
- 町営住宅入居者募集／町民体育祭ほか …… ⑥～⑦
- 文化祭開催／「南伊勢おんど」歌詞募集ほか… ⑧～⑨
- ねんきん通信／町立病院からこんにちは… ⑩～⑪
- 町民文化会館便り／南伊勢高校だより… ⑫～⑬
- おしらせ広場 …………… ⑭～⑮
- まちのできごと／伊勢警察署だよりほか … ⑯～⑰
- くらしの情報／わが家のアイドルほか …… ⑱～⑳

## ◀ 人の動き ▶

人口	16,034人	(-27)
男	7,588人	(-9)
女	8,446人	(-18)
世帯数	6,530世帯	(±0)
9月1日現在 ( ) 内は前月比		

2010  
(平成22年)  
**10**  
No. 61  
OCTOBER

## 国民健康保険からのお知らせ

# 10月1日からは、新しい保険証をお使いください

10月1日より、国民健康保険者証が更新されております。

ご加入の世帯へは、9月下旬に簡易書留郵便により発送済みです。お手元の保険証をご確認いただき、医療機関等に受診の際は、必ず保険証を提示していただきますようお願いいたします。

※75歳以上の後期高齢者医療へご加入の方は、すでに8月1日より更新されています。

もう受診しましたか？

## 特定健康診査

実施期限は、11月30日まで



国民健康保険では特定健康診査（以下、特定健診）を実施しています。対象の方には6月下旬に受診券を送付しています。

特定健診を受診すると、結果によっては特定保健指導の対象者となり、役場から文書にてご案内をいたします。特定保健指導では、あなたの生活を変えるヒントがきっとみつかるはずです。自らの生活を振り返り、生活習慣病の予防のためにも、ぜひこの機会をご活用ください。

今年は、腎機能検査（尿素窒素）、肝機能検査（アルブミン）、尿検査（尿潜血）の3つの検査項目が追加になりました。生活習慣病の予防や健康状態の把握のためにも特定健診を受診しましょう。

なお、特定健診の受診期限は11月30日までです。お済みでない方は、お早めに受診してください。

※受診券を紛失された方は、再交付しますので連絡してください。

★特定保健指導とは、健診結果や生活習慣の状況を基に、保健師が専門的な立場から助言や指導を行い総合的な健康づくりに役立てていただくというものです。

問い合わせ先 住民課（国民健康保険係） ☎0599-66-1116

総合窓口（南島庁舎） ☎0596-77-0001

## 後期高齢者 健康診査について

後期高齢者健康診査はもう受診されましたか？

まだ受診されていない方は、期日までに受診し、ぜひ健康管理にお役立てください。

### 対象者

後期高齢者医療制度にご加入の方（H22年8月31日までに資格取得された方）

### 健診期限

11月30日まで

### 持ち物

①受診券 ②保険証 ③質問票  
自己負担金

500円または200円

（受診券に記載しています。）

### 問い合わせ先

住民課（後期高齢者医療係）

☎0599-66-1116

三重県後期高齢者医療広域連合

☎059-22-16884

## 宿田曾出張所からのお知らせ

宿田曾出張所は職員1名の体制になりますので、

11月1日（月）から、11時30分から12時30分までの1時間は、業務を休ませていただきます。

ご利用いただく皆さまには、ご不便をおかけすることになりますが、ご理解とご協力をいただきますようお願い申し上げます。

問い合わせ先 住民課 ☎0599-66-1116

## ご利用ください「行政相談」

下記の日程で「行政相談所」を開設します。

役所の仕事について、わからないこと、困りごとをお持ちの方は、お気軽にご相談ください。

相談は無料で秘密は守られます。

とき	ところ	相談員
10月27日（水）	午前10時～12時	阿曾浦合同ビル 3階 木本 弘志 ☎0596-72-0181
	午後1時～3時	町民文化会館 2階 柳原 真吾 ☎0599-66-0122 ☎0599-66-1711（夜間）

問い合わせ先 総務課 ☎0599-66-1111

## 住宅用火災警報器の 設置状況調査にご協力ください！

紀勢地区広域消防組合では、管内（旧南島町）の個人住宅を対象に臨時職員による住宅用火災警報器設置状況等の調査を実施いたします。

調査員がお宅にお伺いいたしましたら、ご協力をお願いいたします。



住宅用火災警報器は、煙や熱の発生を感知し、火災の発生を早く知らせることにより「119番通報」「消火」「避難」を迅速に行い、火災による被害を軽減するためのもので、三重県では平成20年6月1日から既存住宅にも法律により設置が義務づけられました。

毎年全国で、住宅火災により1,000人を超える死者がでています。

家族を火災から守るため住宅用火災警報器を設置しましょう。

※調査員は、器具の斡旋・販売は一切いたしません。

問い合わせ先 紀勢地区広域消防組合 予防課 ☎0596-82-3613

平成23年度

## 4月からの保育所入所申込み受付を開始します

保育所は、保護者が働いている場合や、病気などの理由により家庭で児童を保育することができない場合に保育する施設です。

### 入所資格

町内に住所があり、児童の保護者が次のいずれかにより家庭で保育ができない児童

- ・保護者がいつも家庭の外で働いている
- ・保護者がいつも家庭内で家事以外の仕事をしている
- ・死亡・行方不明などの理由により親のいない家庭
- ・保護者が妊娠中または出産後間がない、病気・障がいなどがある
- ・家庭内に病人や障がいのある人を、保護者がいつも介護している
- ・火災や風水害などの災害に遭い、保護者がその復旧にあたっている
- ・その他、保育が必要と認められる場合

### 保育時間

- ◇通常保育時間：午前8時～午後4時  
(土曜日は12時まで)
- ◆延長保育時間：午後4時～午後6時  
(全保育所で実施)

◆早朝保育時間：午前7時30分～（試行実施中）

### 申込み期間

平成22年10月4日(月)～  
平成22年10月25日(月)まで

### 申込み手続き

各保育所に備え付けの申込書等に記入のうえ、**入所希望の保育所へお申込みください。**

その他、必要な書類は保育所でご確認ください。

※現在、入所されている方で保育所を変更される方も手続きが必要です。

※年度途中で入所希望することがわかっている方もお申込みください。

### 保育料

保護者(原則として父母)の前年分の所得税額、前年度の住民税額などにより算定し決定いたします。※延長保育の保育料は別途加算されます。



### 南伊勢町保育所一覧表

保育所名	所在地	電話番号	保育受入年齢(満年齢)	定員(人)
さざ波園	古和浦	0596-78-0061	2～5	45
南島保育所	村山	0596-76-0074	0～5	90
なかよし保育園	東宮	0596-72-2233	0～5	120
南海園	迫間浦	0599-64-2139	1～5	45
穂原園	伊勢路	0599-65-3601	1～5	60
船越園	船越	0599-66-0482	2～5	30
五ヶ所園	五ヶ所浦	0599-66-0173	0～5	90
神原園	神津佐	0599-66-0080	2～5	30
宿田曾園	田曾浦	0599-69-2311	0～5	50

※0歳児保育について…0歳児の受入れは平成23年4月1日現在で9カ月を超える子ども

■詳しい内容が記載されている「南伊勢町保育所入所案内」のしおりが各保育所・役場福祉課(南勢庁舎)・総合窓口(南島庁舎)・ホームページにありますので参考にしてください。



# インフルエンザ予防接種のお知らせ

今シーズンのインフルエンザワクチンは新型インフルエンザと季節性インフルエンザが一つになったワクチンの接種が基本となります。

## 1. 高齢者のインフルエンザ予防接種を実施します

接種ご希望の方は実施医療機関にお申し込みください。

(接種を行っていない医療機関もありますので、詳細は医療機関にご確認ください)

**実施期間** 平成22年10月1日～平成23年3月31日まで

**対象者** ①接種日において町に住所を有する、満65歳以上の方

②接種日において町に住所を有し、60～65歳未満で心臓、腎臓もしくは呼吸器の機能、またはヒト免疫不全ウイルスによる免疫の機能に、日常生活が極度に制限される程度の障がいをお有する方

**料 金** 1,000円 (一人一回に限ります)

※ 非課税世帯・生活保護世帯の方は無料になりますので、詳しくは「2. インフルエンザ予防接種費用を助成します-①」をご覧ください。

**持ち物** 健康保険証、健康手帳 (お持ちでない方は、福祉課までお問い合わせください)

## 2. インフルエンザ予防接種費用を助成します

① 世帯員全員が平成22年度町民税非課税の方、または、生活保護を受けている世帯の方への新型インフルエンザ予防接種費用の全額助成

接種ご希望の方は、福祉課より通知する「インフルエンザワクチン接種費用免除確認書(※)」を医療機関窓口へ提出してください。

**接種期間** 平成22年10月1日  
～平成23年3月31日まで

※平成22年8月末現在の世帯・課税状況に基づき、世帯員全員が非課税と確認ができる世帯に通知させていただきます。

※非課税世帯の方で通知のない方(転入・未申告などの場合)は福祉課までお問い合わせください。

② ①以外の方で、平成22年度中に接種された小学校3年生に相当する年齢以下の方への2回目のインフルエンザ予防接種費用(上限は1,500円)の助成

2回目の接種後、保護者が申請してください。

**申請に必要なもの**

- ①印鑑
- ②申請書(申請窓口にあります。また、ホームページからダウンロード可能)
- ③2回目の領収書(2回目のインフルエンザ予防接種代の記載がない場合は、予防接種済証または、接種の記載がある母子健康手帳)
- ④保護者の通帳の写し

**申請場所** ①福祉課(南勢庁舎)、  
②総合窓口(南島庁舎)、  
③各出張所

**申請期日** 平成23年4月28日(木)まで

問い合わせ先 福祉課(健康増進係) ☎0599-66-1114

**日本脳炎の予防接種  
についてお知らせ**

新ワクチンは、定期接種の第1期（生後6か月～7歳6か月未満、標準接種期間は3歳～）だけでなく、第2期（9歳～13歳未満）の期間にも使用できるようになりました。また、平成17年の勧告により接種を差し控え、第1期の3回が完了されていない方に対して、接種できなかった回数分（1～3回）を第2期の期間に接種ができるようになりました。接種を希望される方は、事前に医療機関へ予約してください。

問診票が必要な方は、福祉課にご連絡をください。

※第1期と第2期の間の年齢の方は、第2期の年齢になるのを待って接種してください。（第1期と第2期の間に接種されますと任意接種（全額自己負担）となります。）

**問い合わせ先**

福祉課 健康増進係

☎0599-66-1114

**町営住宅入居者を募集します**

下記の町営住宅の入居者を募集します。

団地名	所在地	構造・規格	建設年度	募集戸数
穂原第二団地	内瀬	準耐火2階建 3DK	平成11年	1
宿田曾団地	田曾浦	準耐火2階建 3DK	平成9年	1
黒潮団地A棟	村山	簡易耐火2階建 2DK	昭和59年	1

**受付期間** 10月5日（火）から10月19日（火）まで

**入居資格** 公営住宅法等に定める基準収入内であること。  
同居親族（婚約者等）があること。

**問い合わせ先** 建設課（住宅担当）☎0596-77-0008

**町制施行5周年記念 町のシンボル募集！**

南伊勢町がスタートして5周年を迎えたことを記念して、町民一人ひとりが南伊勢町に誇りと郷土愛をもち、町民の一体感の醸成を図れるよう、郷土の自然を象徴とした町のシンボルを募集します。詳しくは、同時にお配りしました募集要項をご覧ください。

**問い合わせ先** 総務課 ☎0599-66-1111

6月配布の「南伊勢町予算説明書」の内容の一部に誤りがありました。お詫びし訂正いたします。

P78 人件費

（誤）人件費 16億6,761万円  
一般職（228人）の人件費  
給料 8億5,919万円  
諸手当 3億6,503万円

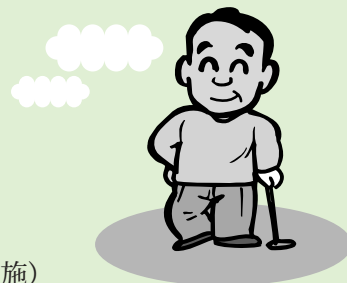
（正）人件費 16億6,353万円  
一般職（228人）の人件費  
給料 8億2,313万円  
諸手当 3億9,701万円

※一般職の人件費（給料）に議員報酬を含んでいるなど人件費の把握方法の誤りによるものです。

## 南伊勢町スポーツフェスティバル

# 第2回 グラウンドゴルフ大会の参加者募集！

と き	10月13日(水) 予備日 10月26日(火) 受付 午前8時30分～ 開会式 午前9時～
と ころ	南伊勢町総合グラウンド(伊勢路)
参加資格	南伊勢町在住者および在勤者
募集人員	フリー
競技規程	日本グラウンドゴルフ協会のルールによる
競技方法	個人戦 8ホール3ラウンド(午前中に3ラウンド実施)
持ち物	弁当・グラウンドゴルフクラブ(お持ちの方)・運動のできる服装等
締切日	10月5日(火)まで
その他	保険は、事務局で一括して加入しますが、万一、事故が発生しても保険範囲内での保障となります。



### 申込み先

南島地区 (0596)	島津地区	磯崎 進	78-0588	吉津地区	小倉 吉子	76-0926
	鵜倉地区	大野 敏夫	72-1252	中島地区	上村 博敏	72-0162
南勢地区 (0599)	相賀浦地区	村田 清春	64-2402	礪浦地区	片出 三茂	64-2645
	迫間浦地区	山本 常幸	64-3088	穂原地区	東 隆彦	65-3142
	船越地区	東 一雄	66-0155	五ヶ所地区	上村 楠佳	66-0356
	切原地区	田岡 金吾	66-0830	神津佐地区	山下 穂積	66-1323
	泉 地区	塩崎 敏夫	66-1209	宿田曾地区	片山 丈拵	69-2437

問い合わせ先 教育課 ☎0596-77-0002 FAX0596-76-1660

## 南伊勢町 町民体育祭

# 皆さまの、出場・応援を お待ちしております！

と き 10月23日(土) 予備日 24日(日) 午前10時から  
と ころ 南勢中学校 運動場(船越)

町民体育祭に出場・観覧される方で、バス無料券を持参の方に限り、町営バスの運賃が無料となりますので、切り取ってご利用ください。(不足する場合は、教育課へ連絡してください。)

◆町営バスは、通常どおりの運行時間です。



問い合わせ先 教育課 ☎0596-77-0002

### 町民体育祭 町営バス無料券



(1名分 片道乗車券)  
南伊勢町内バス停↔船越  
当日限り有効 途中下車無効

### 町民体育祭 町営バス無料券



(1名分 片道乗車券)  
南伊勢町内バス停↔船越  
当日限り有効 途中下車無効

### 町民体育祭 町営バス無料券



(1名分 片道乗車券)  
南伊勢町内バス停↔船越  
当日限り有効 途中下車無効

### 町民体育祭 町営バス無料券



(1名分 片道乗車券)  
南伊勢町内バス停↔船越  
当日限り有効 途中下車無効

# 南伊勢町文化祭開催



## 作品展示

**愛洲の館**

10月30日(土) ~ 11月1日(月)

午前9時~午後5時まで (11/1は午後3時まで)

**町民文化会館 (華道)**

10月30日(土)・31日(日)

午前9時~午後5時まで (10/31は午後8時まで)

**ふれあいセンターなんとう**

10月30日(土)・31日(日)

午前9時~午後7時まで (10/31は午後3時まで)

◆各会場で時間等が異なりますのでご注意ください。

## 芸能発表会



**町民文化会館 大ホール**

10月31日(日)

午後5時~午後9時

**ふれあいセンターなんとう ホール** 11月7日(日)

正午~午後4時

※出演人数により時間に変更になる場合があります。

問い合わせ先

教育課 (生涯学習係) ☎0596-77-0002

主催

南伊勢町・南伊勢町教育委員会・南伊勢町文化協会

自然を愛洲、郷土を愛洲、人を愛洲

# 愛洲の館 にがおえ&コンサート

10月9日(土)

中村太和先生によるにがおえコーナー!

午後1時から (エントランスホール)

※人数制限をさせていただく場合があります。

入場無料!

ご家族・お友だちでお誘い合わせの上、お越してください。



**コンサート** ピアノ・二胡・パーカッションによるセッション♪

午後6時30分から (剣道場)

ピアノ 新田 誠/二胡 大塚 庸子/パーカッション 織戸 理

曲目 ラバース/昴/ジュピター/秋の曲など

主催 教育委員会 愛洲の館 問い合わせ先 愛洲の館 ☎0599-66-2440



ふるさと発見と健康づくりハイキング

# 天神山ハイク

薄月池、座佐池をはじめ、南島の海岸線を眼下にするこの山からは、志摩半島のパールビレッジや紀州の三木里の半島まで海岸線が見渡せます。

- と き 10月10日(日)  
雨天中止の予備日11日(月)
- 集 合 栃木竈地内 午前8時30分  
(当日、260号線に案内標識を設置します。)
- コース 集合場所～熊野脇道～天神山～  
熊野脇道～集合場所
- 持ち物 山歩き用の服装、弁当、飲み物等
- 参加費 500円
- 後 援 南伊勢町
- 申込み 10月9日(土)まで(当日参加可)
- 申込み・問い合わせ先

NPO法人南勢テクテク会事務局  
☎0599-65-3057 / ☎090-7044-3802

## 「南伊勢おんど」の歌詞を募集しています！

現在、南伊勢町には、町を代表する歌や踊りがありません。合併5年目を機会に「南伊勢おんど」を作りたいと思います。そこで、町民の皆さまから歌詞を募集いたしますので、10月末日までに愛洲の館へ提出してください。

### 応募条件

1. 審査があります
  2. 南伊勢町の魅力を折り込む
  3. 地域が偏らないこと
  4. どなたでも応募できます など
- 他にもいくつか条件がありますので、お問い合わせください。

問い合わせ先 南伊勢おんど実行委員会

愛洲の館 ☎0599-66-2440



## ふるさと再発見ウォーキング

# 江戸時代の大事業家「河村瑞賢」の里を訪ねる

13歳で単身江戸へ出て、幾多の困難を乗り越えながら多大な功績を残した瑞賢の偉業を偲びながら巡る「健康づくりと自然を楽しむ」ウォーキングです。

◆テレビ・新聞等でご活躍の作家、川口祐二さんに道中お話をさせていただきます。

- と き 11月7日(日) 午前10時から 小雨決行 予備日11月20日(土)
- 集 合 東宮資料館 午前9時45分 / 町民文化会館 午前8時45分
- コース 東宮資料館～大仙寺～不動の滝～生誕地～東宮資料館(約8km・4時間程度)
- 持ち物 弁当・飲料・雨具など
- 参加費 無料
- 申込み 不要(南勢地区の方で東宮まで乗り合いを希望する方は、10月30日(土)までに連絡してください。また、小学生以下の方は保護者同伴とします。)
- 主 催 南伊勢町スポーツフェスティバル実行委員会
- 共 催 ぼちぼち歩こ会/健康づくり推進会事務局
- 問い合わせ先 ぼちぼち歩こ会 ☎0599-66-0155(東一雄)



# ねんきん通信

## 問い合わせ先

住民課（南勢庁舎）年金係 ☎0599-66-1116  
 総合窓口（南島庁舎）☎0596-77-0001  
 伊勢年金事務所 ☎0596-27-3602

## 国民年金とは・・・

日本国内に住所がある20歳以上60歳未満のすべての方が加入し、保険料を納め、支えあう制度です。

### ■加入する人■

国民年金の加入者（被保険者）は次の3種類に分けられます。

1号被保険者・・・自営業者・農林漁業者・会社を離職された方などとその配偶者・学生・無職の方など

2号被保険者・・・会社員・公務員など（厚生年金や共済組合に加入している人）

3号被保険者・・・2号被保険者に扶養されている配偶者

また、次のような人は、希望により国民年金に加入できます。（任意加入被保険者）

①日本国内に住所のある60歳以上65歳未満の人

②海外に住所のある20歳以上65歳未満の日本人

### ■国民年金の届出■

#### 届出先 住民課・総合窓口・各出張所

こんなとき	必要なもの
20歳になったとき (厚生年金、共済組合の加入者以外)	・印鑑 ・年金事務所から送付される届出用紙 ・学生証または在学証明書 (学生納付特例を申請する場合)
勤め先を退職したとき	・年金手帳 ・印鑑 ・退職年月日がわかる書類等
保険料の納付が困難なとき	
・免除・若年者納付猶予申請を希望する場合	・年金手帳 ・印鑑 ・離職票、雇用保険受給資格者証等 (失業した場合)
・学生納付特例を申請する場合	・学生証または在学証明書 ・年金手帳 ・印鑑
厚生年金や共済組合に加入している配偶者の扶養でなくなったとき	・年金手帳 ・印鑑 ・扶養されなくなった年月日がわかる書類等
住所を変更したとき (国民年金加入者で町外から転入した場合)	・年金手帳 ・印鑑
任意加入するとき・やめるとき	・年金手帳 ・印鑑
年金手帳を紛失したとき（1号被保険者のみ）	・印鑑
共済年金に加入するとき（国民年金喪失届）	・年金手帳 ・印鑑 ・健康保険証

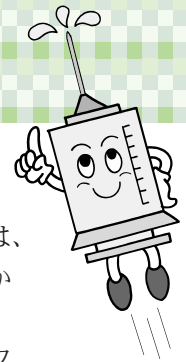
#### 届出先 伊勢年金事務所 ☎0596-27-3602

こんなとき	必要なもの
納付書をなくしたとき	本人の基礎年金番号、氏名、住所 (電話可)

#### 届出先 伊勢年金事務所・金融機関

こんなとき	必要なもの
口座振替にするとき	・基礎年金番号の確認できるもの ・通帳 ・届出印

## 町立病院からこんにちは



### 流行が予想されるインフルエンザの種類とワクチン

日本では通常、インフルエンザは初冬から春先にかけて毎年流行します。平成20年までは、Aソ連型（H1N1亜型）、A香港型（H3N2亜型）、B型の3種が混在して、それぞれが毎年わずかな変異を続けながら流行を続けていました。

しかし、平成21年3月から4月に米国、メキシコで新しいタイプのA型（H1N1pdm）インフルエンザが確認され、その後、急速に世界各国に感染が広がりました。これが今回の新型のインフルエンザです。

国は毎年、インフルエンザワクチン株を流行状況や健康人の抗体保有状況などから予測し、ワクチン製造に適した株を選択しています。

昨シーズンの流行のほとんどが新型であり、今シーズンのワクチン製造に使用する株は、A新型（H1N1pdm）、A香港型（H3N2亜型）、B型に決定されました。これにより、新型を含めた3種類のインフルエンザ株からワクチンが製造されることになりました。

インフルエンザウイルスは、毎年のように変異しながら流行しますので、ワクチンは毎年、そのシーズンの流行にあわせたものが製造されます。

また、インフルエンザワクチンの予防効果は、およそ5ヶ月程度とされています。したがって、毎年そのシーズン用のワクチンを接種することが感染の予防、重篤化の回避に有効であるとされています。

町立南伊勢病院 薬局

## 内臓脂肪が気になる方へ

CTスキャンであなたについての脂肪を正確に計ることができます。

**内臓脂肪CT検査** 料金 500円

くわしくは、町立南伊勢病院（☎0599-66-0011）までお問い合わせください。



### 糖尿病教室のお知らせ

10月22日（金）  
午前11時から（昼食付）

付き添いの方にも500円で昼食をお出しできます。  
お気軽にご参加ください。

（申込み締切 10月15日（金）まで）

**申込み・問い合わせ先**

町立南伊勢病院（管理栄養士）  
☎0599-66-0011

### シャトルバス運行のご案内

月曜日から金曜日の、8時05分から12時05分の間、「五ヶ所バスセンター」⇔「町立南伊勢病院」間でシャトルバスを運行していますので、ご利用ください。

◆運行時間など、詳しいことは、お問い合わせください。

**イベント「野口雨情と南伊勢」  
開催のお知らせ(第二報)**

南伊勢町の皆さま、こんにちは。今月24日に開催するイベント「野口雨情と南伊勢」についてご案内いたします。

では、プログラム順に出演者をご紹介します。

オープニングは、南勢中学器楽部の生徒さんのはつらつとした吹奏楽演奏で幕を開けます。ブラスバンドによる雨情童謡は、私たちにどのような感動を与えてくれるでしょうか。楽しみですね。

「歌は景色の中で生きてくる・・・雨情讃歌」。川口祐二さんのご講演の演題です。氏は雨情さんの生誕地、終焉の地北関東まで取材に出掛けられました。氏のお話は雨情さんを一層身近な存在にしていただけるものと思えます。

ふるさと民踊保存会の皆さんには、昨年一糸乱れぬ踊りで大好評を博した、五ヶ所湾小唄を格調高く、情感豊かに踊っていただけることでしょうか。

初お目見えの「ほんぼこ劇団」は、雨情童謡にちなんだプチミュージカルを上演してくれます。舞台狭しと生き生き歌い踊る子供たちに、南伊勢町の明日を託したいものです。

二つのコーラスサークル、南島地区からも大勢の方々が参加される、南伊勢唱歌童謡を歌う会と五ヶ所コーラスサークルの競演は、今回も私たちに歌う楽しさ、生きる喜びを強く印象づけてくれることでしょうか。

フィナーレは、会場の皆さんと出演者が一体となる雨情童謡の大合唱です。声高らかに歌いましょう。

ロビーでは、「雨情詩碑のある」写真コンテストを開催いたします。豪華賞品を準備していますので、お気軽にご応募ください。

大ホール入場の皆さんに。

● かえで作業所菓子工房で作った、一層美味しくなった「雨情サブレ」を差し上げます。

● 南勢おかみの会の皆さんが心をこめて作った雨情詩碑ペーパーウエイトを差し上げます。

以上が催しの概略です。協賛行事として、町のウォーキングサークル「ぼちぼち歩こ会」が当日午前10時、町民文化会館から川口祐二氏のお話を聞きながら五ヶ所浦地区の雨情詩碑を巡ります。約3キロ、2時間の行程です。ぜひご参加ください。

私たち関係者は前回にも増して、より楽しんでいただける催しにするよう頑張っています。皆さまのご来場を心からお待ち申し上げます。

「野口雨情と南伊勢」実行委員会

**町民文化会館便り**

**コヤマプレゼンツ  
ロビーコンサート**

実りの秋、芸術の秋。10月は創立30数年の伝統誇る松阪シンフォニックバンドの大ホールでのステージです。総勢40数名のメンバーの壮麗な管楽器のアンサンブルを存分にお楽しみください。老若男女すべての皆様におすすめです。

**松阪シンフォニックバンド  
ふれあいコンサート IN 南伊勢町**

とき 10月17日(日)午後1時30分より  
ところ 町文大ホール

**名作童話紙芝居開催のお知らせ**

3階南伊勢図書室では、仲西栄助さんによる名作童話の紙芝居を開いています。お子達と一緒に楽しみください。

10月17日(日)午前10時30分より

**西保 写真展**

人。それぞれの動き

とき 10月3日(日)～17日(日)  
ところ 3階ギャラリーみかん

NPO法人みなみいせ市民活動ネット (MICAN)

〒516-0101 三重県度会郡南伊勢町五ヶ所浦3917 ☎0599-67-1011



# 高 南伊勢高校だより

## ◇進路ガイダンス

7月12日（月）、進路ガイダンスが実施されました。今回実施された進路ガイダンスは体験型の進路ガイダンスで、様々な職業の方に来ていただき、美容師や歯科衛生士などの職業を実際に体験させていただきました。話を聞いているだけでは分からない「楽しさ」や「大変さ」を肌で感じることができたようです。このような体験を、将来の夢の実現に役立てていってほしいと思います。



## ◇貴重な体験 ～インターンシップ～



7月下旬に2年生全員を対象にしたインターンシップ（職場体験学習）が、町内を中心とした12ヶ所で行われました。保育園やスーパー、喫茶店など業種は様々で、生徒たちは2日間に渡って自分たちの希望した職場で汗を流しました。生徒たちは接客の難しさや暑い中での作業に対する集中力や忍耐力など、普段の学校生活では学ぶことのできない体験をし、「大人のすごさ」を実感したようです。これらの体験は、将来南伊勢町を担う生徒たちの進路決定に大きく活かされるはずです。

最後にお忙しい中、インターンシップにご協力いただいた事業所の皆様に深くお礼申し上げます。

## ◇「オープンキャンパス」たくさんの参加ありがとう！



8月19日（木）、中学3年生向けの高校生活入門講座（一日入学）が南勢校舎で行われました。5つの中学校から59名の生徒が参加し、南勢校舎の授業や部活動を体験・見学しました。生徒たちは生活文化コースのヨット操舵体験や、情報関連コースのパソコン学習にも積極的に参加していました。中でも、理科実験の「アイスクリーム作り」では、「とても楽しかった」という感想が多く、好評でした。南勢校舎ではこの日説明させていただいた通り、四年制大学へ行って看護師や教師を目指すこともできますし、

大手自動車メーカーなどにも就職可能な、様々な進路を「選べる」学校です。また、徹底した個人指導が「できる」学校です。一人でも多くの中学生が本校舎を志望してくれることを願っています。



## 図書館開放予定日 10月カレンダー ※地域の皆様に利用して頂くよう図書館を開放しています。

南勢校舎図書館				
月	火	水	木	金
				1
				△
4	5	6	7	8
△	△	△	△	△
11	12	13	14	15
×	△	△	△	△
18	19	20	21	22
△	△	△	×	×
25	26	27	28	29
△	△	△	△	△

〔開放時間帯〕 ◎13:00-17:00 ○15:40-17:00  
△ 9:00-17:00 ×開放日でない

開館日は会議等に変更することがあります。ご了承ください。

### 10月の詩 (神無月)

#### 素朴な琴

やぎ じゅうきち  
八木 重吉

この明るさのなかへ  
ひとつの素朴な琴をおけば  
秋の美しさに耐えかねて  
琴はずかに鳴りいだすだろう

☆ケーブルテレビ・ホームページにて南勢校舎図書館の活動を  
紹介しています。

<http://www.mie-c.ed.jp/hnanse/library/1-top.htm>

## お知らせ広場

### 三重県整形外科イベント 「骨と関節の日」

無料公開講座を開催しますので、お気軽にお越しください。

とき  
10月16日(土)  
13時から16時まで

とき  
10月30日(土)  
9時から13時まで

ところ  
伊勢市生涯学習センター  
「いせトピア」多目的ホール

ところ  
三重県交通安全研修センター  
(三重県運転免許センター内)

内容  
特別講演「骨粗しょう症と足腰の痛み」  
市立伊勢総合病院  
医療部長 原 隆久氏  
骨密度測定・健康相談  
◆詳しい内容や時間等はお問い合わせください。

内容  
・シミュレータ体験  
・子ども免許証やキーホルダー作成  
・交通安全アニメビデオ上映  
・白バイ記念撮影  
・自転車交通安全教室 など  
問い合わせ先  
(財) 三重県交通安全協会  
☎0599-2247721

主催  
三重県整形外科医会

### 無料相談所のお知らせ

無料相談所を開設しますので、ご利用ください。

とき  
10月23日(土)

問い合わせ先  
山田赤十字病院 整形外科  
☎05996-282171  
市立伊勢総合病院 整形外科  
☎05996-235111  
県立志摩病院 整形外科  
☎0599430501

### 楽しく学ぼう！ 交通安全学習フェスタ

楽しみながら学べる「交通安全フェスタ」を開催します。入場は無料ですので、お気軽にご参加ください。

10時から15時まで  
ところ  
いせトピア 2階学習室

### 相談内容

不動産登記・商業登記・自己破産・訴えなどの身近な問題。

申込み 不要  
(先着順です。お待ちいただくこともあります)  
問い合わせ先  
三重県司法書士会 伊勢支部  
☎05996-365568  
(中北)

### 大切な契約や遺言は 公証役場で

10月1日から7日までは「公証週間」です。お金を貸したり、不動産を売ったり、貸したりするときには契約書を作ります。しかし、せっかく作成しても、後になって、契約した覚えがないとか、内容がおかしいなどという事で、紛争が生じることが少なくありません。遺言書についても同じようなことが起こります。

### 女性相談

伊勢保健福祉事務所では、女性相談員がDV(配偶者からの暴力)や女性が生活の中で生じる悩み等について、一緒に解決へ向けて考えていくために相談窓口を開設します。※相談内容や秘密は守られます。

### 相談電話

☎05996-275304  
月曜から金曜日(祝日、年末年始を除く)  
9時から15時45分まで  
問い合わせ先  
伊勢保健福祉事務所  
☎05996-275139

### 伊勢市美術展覧会の 作品募集

とき  
11月2日(火)から  
11月7日(日)まで

ところ  
伊勢市観光文化会館

応募資格  
伊勢市・鳥羽市・志摩市・度会郡に在住している人など

### 募集作品

絵画・デザイン、立体造形、美術工芸、写真、書の5部門で、各部門1人1点  
◆作品規格は、募集要項・伊勢市のホームページ等でご確認ください。

### 作品の搬入

搬入日  
10月24日(日)・25日(月)  
9時から17時まで

### 搬入場所

伊勢市観光文化会館

### 出品料

1,000円

### 問い合わせ先

伊勢市教育委員会文化振興課  
☎05996-227885

## 木造建築物の組立て等 作業主任者講習

軒の高さが5m以上の木造建築物の構造部材の組立て、またはこれに伴う屋根下地もしくは外壁下地の取付け作業を行う方を対象に、労働安全衛生法に基づく講習を次のとおり開催します。

とき

11月8日(月)・9日(火)  
9時から

会場

三重県建設労働組合  
伊勢支部第2会館

受講料 7,500円  
(テキスト代含む)

受講資格

木造建築物の構造部材の組立て等の作業3年以上従事経験者で21歳以上の方

定員 50名

(定員になり次第締切)

申込み時に必要なもの

印鑑・受講料・写真2枚  
(2.5cm×3.5cm)

申込み・問い合わせ先

三重県建設労働組合  
伊勢支部

☎059612315535

## 鳥羽志勢広域連合 介護保険認定調査員募集

介護保険の訪問調査を行う認定調査員を募集します。

募集職種

介護保険認定調査員

(嘱託員) 1名

応募資格

介護支援専門員、保健師、看護師、社会福祉士、介護福祉士、若しくは「これに準ずる資格」を有する人、または老人福祉施設等での実務経験が2年以上ある人で次の要件にすべて該当する人。

① 高校卒業または、同等以上の学力を有する人

② 志摩市磯部町の広域連合事務所に通勤可能な人

③ 地方公務員法第16条の欠格条項に該当しない人

④ 普通自動車運転免許を有する人

募集期間

10月1日(金)から  
10月14日(木)まで

8時30分から  
17時15分まで

(土・日曜日、祝日を除く)

応募方法

願書に履歴書(指定様式)、応募資格を証明する書類の写しを添付し、ご持参ください。願書等は鳥羽志勢広域連合ホームページからもダウンロードできます。  
◆くわしくは、お問い合わせください。

試験

後日受験者に通知します。

採用予定日

平成22年11月1日

賃金等

月額175,360円  
(通勤手当、期末手当、社会保険制度あり)

問い合わせ先

鳥羽志勢広域連合総務課  
☎059915611030  
http://www.amigo2.ne.jp/~tkouiki/

## 海の相談所 巡視艇いせかぜのお知らせ

「海の相談所」として鳥羽海上保安部浜島分室の「巡視艇いせかぜ」が、各漁港に立ち寄り、海に関する疑問などの相談を受付けますので、お気軽にご相談ください。

### 10月の「海の移動相談所」

【開設日程(予定)】 開催予定月のうち、各1日

午前10時頃から午後2時頃まで

※日程は、お問合せください。また、業務都合により変更となる場合があります。

【開設場所】 神前漁港・奈屋浦漁港

海の事で・・・  
困っている事。  
わからない事や  
知りたい事。  
何でも結構です。



◆11月は、賛浦漁港と阿曾浦漁港、12月は、相賀浦漁港・磯浦漁港・宿田曾漁港を予定しています。

問い合わせ先 鳥羽海上保安部浜島分室 ☎0599-53-0300



# まちのびと

## 人権講演会

「大人が育てば  
子ども育つ」

8月22日、町民文化会館で、教育委員会・PTA連合会主催の人権啓発事業「栢木寛照氏講演会」がありました。

講演では、自らの青少年育成活動での体験談を交えて「子育てでは、ある程度、親の言う事を聞かせ、子どもの自我を抑制させる時期も必要です。」と歯切れの良い語り口でユーモラスに話され、参加者らは真剣な表情で聞き入っていました。



## 町内一斉防災訓練

「自作の担架で搬送も！」

9月1日、午後6時に東海・東南海・南海地震が同時発生したとの想定で防災訓練が実施されました。例年に比べ、避難開始時刻が1時間早くなりましたが、約6、500人が参加し避難場所や消火栓を再確認しました。

伊勢路区では、鉄管と毛布で自作の担架を作り、要援護者や負傷者の搬送訓練や、非常食で炊出し訓練なども行われました。

参加した住民らは、「隣近所で力を合わせるのが大事や」と話していました。

## 獣害対策研修会

9月12日、ふれあいセンターなどで獣害対策研修会があり、農業関係者ら約100人が参加しました。

講師の山田彩氏は、「餌付け」「追払い」などをキーワードに、サルなどに効果的な獣害防止対策を紹介し、集落全体で協力し取り組む事が大事と強調しました。

また、ロケット花火発射器の作り方教室も同時に開催され、実際に自分たちで作っていました。



## 楽々健康教室

9月14日、相賀浦で町立南伊勢病院看護部主任会主催の「楽々健康教室」が開催され、健康チエックコーナーや健康体操、浦吉医師による「最先端の内視鏡検査」についての講演がありました。

また、いくつかのテーマで病院職員らによる寸劇も披露され、区民らは楽しく健康について見つめなおす良い機会となりました。





# 伊勢警察署だより

☎0596-200110

夕暮れ時、ちよつと早めの

「ライト・オン」運動

10月1日～12月31日

日暮れが早いこの時期、夕暮れ時は、帰宅時間のラッシュと重なり、毎年交通事故が最も多く発生しています。

「まだ明るい」と思っている、日没前後は車も人も見えにくくなります。ちよつと早めにライトを点灯して、周囲に自分の車の存在を知らせましょう。

## 夜光反射材を

着用しましょう！

暗い道、あなたはピカッと光る夜光反射材を身につけていますか？

夜間、ドライバーには、あなたの姿が見えていません。ピカッと光る夜光反射材が、あなたの命を守ってくれます。

「ストップ・

ザ・交通事故」

くきつちり止まって

しっかり確認

現在、町内で交通事故が多発しています。

一人ひとりが事故に遭わない、事故を起こさないように、交通规则を守り、安全運転をこころがけましょう。

## 南伊勢町内の交通事故発生状況

(H22.1月～8月末)

区分	件数	増減数
総件数	176	+16
	(160)	
人身事故	33	+20
	(13)	
死者数	1	+1
	(0)	
物損事故	143	-4
	(147)	

( ) は、前年同時期の件数

# 活用しています！宝くじ助成



宝くじは豊かさ築くチカラ持ち。

宝くじは、広く社会に還元されています。

平成22年度コミュニティ助成事業（宝くじ助成）の採択を受け、下津浦区では防災用品を、迫間浦区では会議用備品などを整備しました。

同助成事業は、宝くじの普及、広報を図ることを目的として財団法人自治総合センターが行っているものです。

### 下津浦区（自主防災組織育成事業）

- ・エンジンカッター
- ・テント用四方幕
- ・パック毛布
- ・携帯用浄水器
- ・トランシーバー
- ・発電機
- など



### 迫間浦区（一般コミュニティ事業）

- ・会議机
- ・会議椅子
- ・椅子用台車
- ・複写機
- ・刈払機
- ・集じん機



CALENDAR  
2010

10

日	月	火	水	木	金	土
					1	2
3	4	5	6	7	8	9
10	11	12	13	14	15	16
17	18	19	20	21	22	23
24	25	26	27	28	29	30



福祉課事業

成人関係

問い合わせ先 福祉課（健康増進係） ☎0599-66-1114

事業	10月	受付時間	実施場所	備考
成人健康相談	26日(火)	13:00～14:00	役場南勢庁舎	成人健康相談をご希望の方は、福祉課健康増進係（0599-66-1114）までご予約をお願いします。
	28日(木)	13:00～14:00	ふれあいセンターなんとう	
こころの健康相談	28日(木)	13:00～15:00	伊勢庁舎(ヘルスサポート室)	予約制となっていますので、伊勢保健福祉事務所 地域保健課（0596-27-5148）までお電話ください。
肺がん・結核・胃がん・子宮がん・乳がん検診	24日(日)	9:00～11:00 ※乳がん検診のみ、13:00～15:00も行います。	役場南勢庁舎	乳がん検診は、事前申込みが必要です。

乳幼児関係

事業	10月	受付時間	実施場所	対象者
1歳6ヶ月・3歳6ヶ月児健診	22日(金)	13:00～13:30	役場南勢庁舎	1歳6ヶ月児対象：平成21年2月1日～平成21年3月31日生まれ 3歳6ヶ月児対象：平成19年2月1日～平成19年3月31日生まれ
乳幼児健康相談	28日(木)	10:00～11:30	ふれあいセンターなんとう	乳幼児 (主な対象者は、5・7・12・24ヶ月のお子さんです。)
	26日(火)	9:30～11:30	役場南勢庁舎	

※生活カレンダーでは、1歳6ヶ月・3歳6ヶ月健診が、29日(金)となっていますが、都合により22日(金)に変更させていただきます。

巡回相談 (無料・要予約)

予約先 南伊勢町地域包括支援センター (社協内) ☎ 0599-66-1211

事業	10月	実施地区	対象者
高齢者巡回相談	14日(木)	神原地区	役場や支援センターに来ることができない高齢者の方

予約先 三重済美学院「プレス」 ☎ 0596-20-6525 / 福祉課 ☎ 0599-66-1114

事業	10月	時間	実施場所	備考
障がい者(児)巡回相談	7日(木)	10:00～16:00	役場 南勢庁舎	訪問による相談も行っていますのでお問い合わせください。
	21日(木)		役場 南島庁舎	

消費生活相談

問い合わせ先 産業振興課 (商工労働係) ☎ 0596-77-0007

相談日	時間	場所	商品購入やサービスの利用などのトラブルや困ったこと、知りたいことなどお気軽にご相談ください。(秘密厳守)
20日(水)	10:00～12:00	役場 南島庁舎	
	13:30～15:30	役場 南勢庁舎	

※上記時間内であれば、電話での相談も受け付けます。



南伊勢町朗読ボランティア「さえざり会」「なぎさ会」では、「広報みなみせ」をカセットテープに音訳し、目の不自由な方や高齢者のみなさんに聞いていただいています。テープの必要な方は、南伊勢町社会福祉協議会までご連絡ください。☎0599-66-1211

## 戸籍の窓

(8月届出分/敬称略)

### うぶごえ

堀江 柚那 (幹) 河内

### おくやみ

出口 節生 (60) 古和浦  
 里中 年和 (80) 阿曾浦  
 岡 董 (83) 船越  
 岡野きのゑ (92) 河内  
 山本 よし (93) 阿曾浦  
 山本ふきゑ (89) 五ヶ所浦  
 畑 文子 (86) 相賀浦  
 山本 さわ (95) 奈屋浦  
 南 岸子 (80) 河内甲  
 見置 せき (93) 飯満  
 富田 英夫 (77) 古和浦  
 濱池八千代 (90) 道行竈

(掲載の同意を得た方)

## 子育て支援事業

問い合わせ先 ☎ 0596-72-1014 (子育て支援センター)  
 ☎ 0599-66-0015 (南勢サロン)

事業	10月	時間	実施場所
親子ふれあい広場	運動会ごっこ	5日(火)	愛洲の館
	たのしくあそぼう	21日(木)	南勢サロン
健康講座(3B体操)		8日(金)	子育て支援センター
		25日(月)	南勢サロン
ドルフィンクラブ	運動会ごっこ	14日(木)	浮島パーク
	たのしくあそぼう	26日(火)	子育て支援センター
絵本の読み聞かせ会		4日(月)	子育て支援センター
		18日(月)	南勢サロン
出前広場	15日(金)	10:00~11:30	宿浦シルバーセンター

## 運転免許証更新のお知らせ

### ▼とき・ところ

10月14日(木) 受付: 10時~10時45分  
 ふれあいセンターなんとう  
 10月28日(木) 受付: 10時~10時45分  
 町民文化会館

お知らせのハガキに指定された場所で更新をお願いします。

### ▼問い合わせ先

伊勢警察署 (☎0596-20-0110)  
 環境課 (☎0599-66-1154)

### 必要なもの

- ①お知らせハガキ
- ②運転免許証
- ③手数料
- ④写真 (3cm×2cm)

## 子宮(頸部)がん・乳がん検診無料クーポン券対象の方にお知らせ

### 医療機関で受診予定の方

#### 子宮(頸部)がん検診

医療機関での受診は、平成22年12月末までです。

※集団検診もご利用ください。

#### 乳がん検診

早い所で12月から始まりますが、受け入れ人数に制限がありますので、集団検診(検診車)をお勧めします。

◆クーポン券を無駄にせず、この機会にぜひ受診してください。

### 今後の集団検診予定

検診日	子宮(頸部)がん 受付時間・場所	乳がん(要申込み) 受付時間・場所
22年 10/24(日)	9:00~11:00 役場(南勢庁舎)	9:00~11:00 役場(南勢庁舎)
		13:00~15:00 役場(南勢庁舎)
23年 2/8(火)	13:00~13:20 木谷の館	9:30~10:00 磯浦漁民センター
	14:00~14:20 中津浜浦漁村センター	13:00~13:30 中津浜浦漁村センター
	15:10~15:30 磯浦漁民センター	14:30~15:00 木谷の館
2/15(火)	13:30~14:00 古和浦バス停横	13:30~14:00 方座浦改善センター
	14:30~15:00 方座浦旧市場前(バス停横)	

※集団検診は、一般の方も受診できます。

申込み・問い合わせ先 福祉課(健康増進係) ☎0599-66-1114

## わが家のアイドル



林 <sup>せいしろう</sup> 征史朗くん (平成22年1月生まれ)

いつも笑顔の征史朗♪

家族みんながその優しい笑顔に癒されています。アンパンマンが大好きで、毎日一緒に遊んでいます♪いっぱい食べて、いっぱい遊んで、元気で活発な子どもに育ってなっ！

せえちゃん大好き♥

五ヶ所浦 (ご両親は、征秀さん・しおりさん)

## 南伊勢ブランド認定商品 紹介コーナー

商品名 <sup>かくろまい</sup> 鶴路米



穂原地区に伝わる昔話では、鶴が稲穂を運んできて、この地へそれを落とした事から、稲作が始まったとされています。

また、鶴が稲穂を運んだ路(山)として、「鶴路山」があり、山からの谷水と伊勢路川からの伏流水を使用し、有機肥料90%以上で生産される品質評価値73ポイント以上のお米が「南伊勢ブランド」として認定されています。

## いきいき健康レシピ

南伊勢町食生活改善推進協議会

### ◆ ささみのごま揚げ ◆



食生活改善推進協議会では、各地区で「食」を通じた健康づくりを広める活動をしています。その一環として、皆さまの健康を考えるレシピを紹介させていただきます。

今月は、ヘルシーなササミとごまを使った料理を紹介します。

ごまは、ビタミン・カルシウムなど多くの栄養素を含み、体を元気にしてくれます！！すりごまにした方が消化、吸収されやすくなりますよ。

#### 材 料 4人分

・ささみ	300g	・ごま	大さじ2
・塩こしょう	少々	・レタス	100g
・小麦粉	35g	・ミニトマト	2個
・卵	1個	・レモン	1/2個

#### 作り方

- ①ささみは筋を取り、食べやすい大きさに切り、塩こしょうをする。
- ②ごまをすり、小麦粉と卵と混ぜて衣をつくる。
- ③②の衣をつけて中火で揚げる。
- ④レタス、ミニトマト、レモンを添える。



毎月、ふれあいセンターななとうと町民文化会館で健康レシピの教室を開催しています。ぜひ、ご参加ください。詳しくは、福祉課 (☎0599-66-1114) まで